

1 Obiekt

KOŚCIÓŁ PROTESTANCKI OB. RZYM.-KAT. PAR.P.W.Św.Piotra
i Pawła

2. Czas powstania
1852-1857

3 Miejscowość

DĘBNO LUBUSKIE

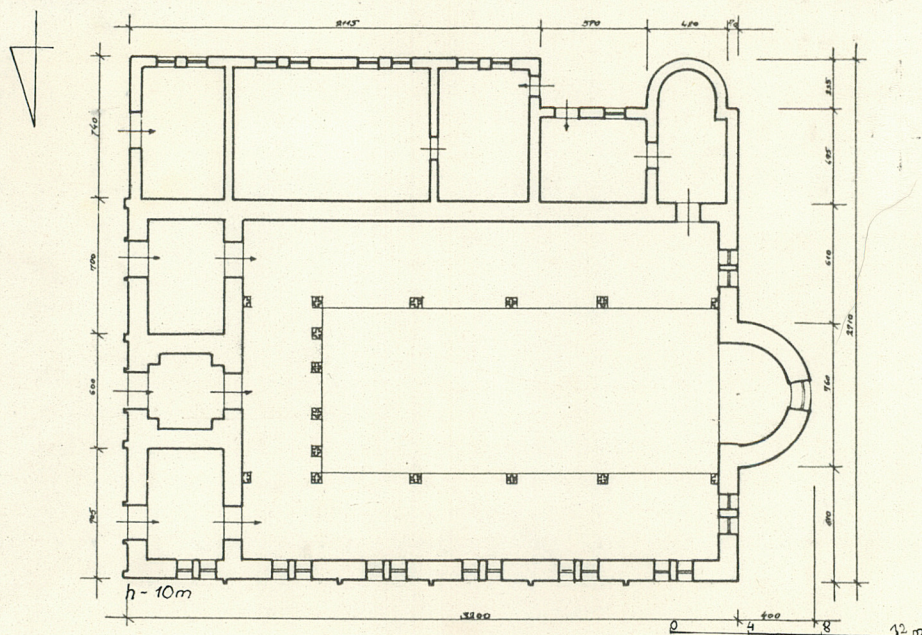
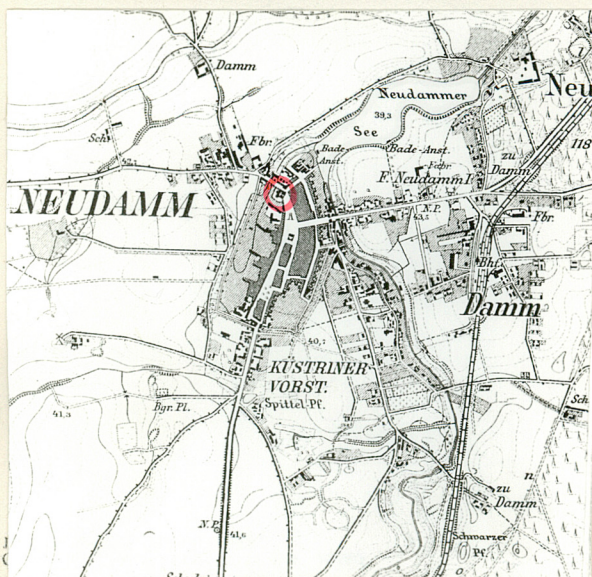
11 Zdjęcia rzut, przekrój, sytuacja, orientacja



47965



47966



4. Adres

Dębno Lub., p-ta
74-400 Dębno Lub.

nr hipoteczny

pl. KONGYTOUJI 3 MAJA 2

5 Przynależność administracyjna

województwo gorzowskie

gmina Dębno Lub. pow. MYŚLIBORSKI

6 Poprzednie nazwy miejscowości

Neudamm

7 Przynależność administracyjna
przed 1 VI 1975

województwo szczecińskie

powiat Chojna

8 Właściciel i jego adres

Parafia koś.pw. św.Piotra i
Pawła w Dębnie Lub., p-ta 74-400
Dębno Pl.Światowida 2 tel.716
Diecezja szczecińsko-kamińska

9 Użytkownik i jego adres

J.W.

10 Rejestr zabytków

Nr

213/77

data

29.08.1977

Dębno Lubuskie - stara słowiańska osada, którą w 1261 r. margradowie brandenburscy nadali templariuszom. W 1337 r. należała do Günthera von Buch a następnie do joannitów. Po 1540 r. włączona do domeny królewskiej w Chwarszczanach. W poł. XVI w. żona - margrabiego Jana z Kostrzyna - Katarzyna założyła tu miasto o prawach mediacyjnych. W czasie wojny trzydziestoletniej miasto zniszczone, ale wkrótce odbudowane a w XIX w. znacznie rozwinięte dzięki powstającym tu zakładom sukieniczym.

Obecny kościół zbudowany został w l. 1852-1857 przez architekta Flaminiusa wg wzoru z kościoła św. Mateusza w Berlinie. Wzniesiono go na miejscu starszej świątyni - z XIII w. z wieżą z 1621 r. - zburzonej w 1845 r., po której nie pozostały żadne ślady. Kościół poświęcony 24.XII.1945 r. Wzniesiony w tzw. stylu "Rundbogen" - łuków kolistych.

Kościół usytuowany w centralnej części miasta, przy Placu Światowida 2. Zwrócony prebiterium w kierunku zach. a wieżą w kierunku wsch.

Zbudowany z cegły czerwonej i klinkierowej na fundamentach kamiennych. Wnętrze otynkowane, przykryte w nawie gł. otwartą, odeskowaną więźbą krokwiowo-jętkową, w nawach bocznych belkowymi stropami płaskimi. Więźba dachowa - drewniana, krokwiowo-jętkowa. Dachy przykryte blachą cynkową. Posadzka ceramiczna. W wieży schody murowane, na emporę drewniane. Stolarka drzwi - płycinowa, profilowana. W oknach korpusu podziały witrażowe, w oknach kaplic stolarka drewniana, sześciopółowa ze słupkiem i nadświetlem z promienistymi szczeblinkami.

Trzynawowy założony na planie prostokąta o wymiarach 20,50 x 32,00 m z wieżą i dwoma kruchtami po str. wsch. - włączonymi w nawę kościoła, z apsydą od str. zach. i ciągiem kaplic po str. pd.

Bryła monumentalna, z górującą nad całością czterokondygnacyjną wieżą zwieńczoną latarnią i stożkowym hełmem k. Korpus nawowy dwukondygnacyjny. W bryle wyraźny podział na trzy nawy; każda z naw przykryta odrębnym, dwuspadowym dachem. Apsyda przykryta połową, płaskiego dachu stożkowego. Kaplice jednokondygnacyjne, każda z nich przykryta odrębnym płaskim dachem dwuspadowym.

Główna elewacja wschodnia trzyosiowa, z czwartą osią wyznaczoną przez wejście prowadzące do kaplic. Wsch. elewacje korpusu zakończone trójkątnymi szczytami. Centralną część tej elewacji stanowi wieża. W przyziemiu elewacji wsch. - poprzedzonej schodami - trzy portale z profilowanymi uskokowo wejściami zamkniętymi półkoliście. Portale zwieńczone trójkątnymi tympanonami i krzyżami. Nad tympanonami kostkowy fryz. Nad nim, w elewacjach naw bocznych - triada półkoliście zamkniętych okien i okrągłe okienka w szczytach zwieńczonych pseudo-arkadkowymi fryzami i profilowanymi gzymsami. W centralnej części tej elewacji, nad portalem, dwa półkoliście zamknięte okienka umieszczone na poziomie drugiej i trzeciej kondygnacji. Nad oknem trzeciej kondygnacji tarcza zegarowa i ostatni człon wieży w formie loggi podzielonej półkolistymi arkadkami wspartymi na kolumnach. W narożnikach sterczyny przykryte stożkowymi hełmami. Całość zwieńczona ośmioboczną latarnią z półkolistymi okienkami w każdej ze ścian. Wszystkie elewacje wieży od poziomu trzeciej kondygnacji - rozwiązane identycznie. Dłuższe elewacje korpusu nawowego rozwiązane symetrycznie i rytmicznie. Podzielone rytmem półkoliście zamkniętych okien zestawionych po dwa w przyziemiu i po trzy na poziomie drugiej kondygnacji, oddzielonej od pierwszej ceglany fryzem. Elewacje podzielone pionowo wąskimi lizenami biegnącymi od cokołu do fryzu. Przyziemie elewacji pd. zasłonięte kaplicami. Elewacja zach. trójdzielna. W przyziemiu naw bocznych po dwa półkoliście zamknięte okienka w partiach szczytu okna okrągłe. W części centralnej półkolista apsyda podzielona wąskimi lizenami i jednym półkolistym oknem na osi. W zwieńczeniu rząd głęboko rozglifionych okulusów w płycinach podkreślonych fryzami. Apsyda ujęta dwoma ozworobocznymi filarami umieszczonymi na stykach naw. Elewacje kaplic rozwiązane identycznie - dwoma półkoliście zamkniętymi oknami. Wejście do wnętrza umieszczone w elewacji wsch., i w drugiej kaplicy od str. zach. Do pierwszej kaplicy od str. zach. przylega półkolista, bezokienna przybudówka.

<p>14. Kubatura</p> <p>ok. 8.640 m³</p>	<p>15. Powierzchnia użytkowa</p> <p>ok. 900 m²</p>	<p>16. Przeznaczenie pierwotne</p> <p>Obiekt sakralny</p>	<p>17. Użytkowanie obecne</p> <p>Obiekt sakralny</p>
<p>18. Prace budowlane i konserwatorskie, ich przebieg i dokumentacja</p> <p>Po 1945 r. remonty bieżące m.in. rekonstrukcja witrażu w oknie apsydy. W 1982 r. rozpoczęto prace przy przebudowie kaplic po str. pd. koś.</p>		<p>19. stan zachowania (fundamenty, ściany zewnętrzne, ściany wewnętrzne, sklepienia, stropy, konstrukcje dachowe, pokrycie dachu, wyposażenie i instalacje)</p> <p>Generalnie stan zachowania całego obiektu dobry za wyjątkiem pokrycia dachu nad częścią zach., które jest zniszczone co powoduje powstawanie zacieków i niszczenie malowideł ściennych.</p> <p>20. Najpilniejsze postulaty konserwatorskie</p> <p>Naprawa pokrycia dachu nad częścią zach. Konserwacja malowideł, zwłaszcza na ścianie zach..</p>	

21. Akta archiwalne (rodzaj akt, numer i miejsce przechowywania)

24. Uwagi różne

25. Opracował

tekst Kazimiera Kalita-Skwirzyńska, marzec 1986 r.

.....
imię, nazwisko, data, podpis

plany, rysunki K. Kalita Skwirzyńska

.....
imię, nazwisko, data, podpis

zdjęcia fotogr. G. Solecki, 1982 r.

.....
imię, nazwisko, data, podpis

miejsce przechowywania negatywów PKZ O/Szczecin

Karta po wypełnieniu podlega ochronie na podstawie przepisów prawa autorskiego

22. Bibliografia

1. H. Berghaus, Landbuch der Mark Brandenburg und des Markgrafthums Nieder-Lausitz. Brandenburg 1856 r.
2. Enrich, Chronik der Stadt Neudamm, 1896 r.
3. Die Kunstenkmäler der Provinz Brandenburg t.VII. cz.1 Kreis Königsberg. Berlin. 1927 r., s. 405.
4. E. Keyser, Deutsche Städtebuch, t.I. Berlin 1939 r. s. 601.

26. Adnotacje o inspekcjach, informacje o zmianach (daty, imiona i nazwiska wypełniających)

23. Źródła ikonograficzne i fotografia (rodzaj, miejsce przechowywania, sygnatury)

1. Widok miasta i starego kościoła średniowiecznego wg Meriana z poł. XVII w.
neg. 4551/R PKZ O/Szczecin

Fot. neg. nr. 47965-47968, 48011-48013

27. Załączniki

Nr. 1

1. Miejscowość	2. Obiekt (nazwa jak w karcie)	3. Zawartość wkładki (nazwa obiektu lub materiału uzupełniającego)
Dębno Lubuskie	Koś. św. Piotra i Pawła	

Wnętrze podzielone na trzy nawy przy pomocy drewnianych empor wspartych na wiązkowych kolumnach o głowicach toskańskich i korynckich. Empora obiega całe wnętrze za wyjątkiem centralnej części ściany zach., w której jest apsyda otwarta do nawy szeroką, półkolistą arkadą. Wnętrze wieży wraz z kruchtami oddzielone od nawy ścianą z trzema przejściami w przyziemiu, dwoma półkolistymi arkadami i dwoma małymi przejściami na poziomie empor. W ścianie pd. wejście do kaplic oddzielonych od siebie ścianami i połączonych amfiladowo.

Wypożyczenie kościoła pochodzi niemal w całości z okresu budowy kościoła to jest z 3 ćw. XIX w. Składa się nań: 1/ ambona drewniana, politurowana o formach neorenesansowych i wczesno barokowych, 2/ prospekt organowy drewniany pomalowany na beżowo ze złoceniami o formach neobarokowych, 3/ empor, pomalowane na beżowo, drewniane, ze złożonymi kapitelami o formach neorenesansowych. 4/ malowidła ściennie wykonane w technice olejnej, umieszczone na czaszy apsydy z wyobrażeniem "Trójcy świętej", na łuku tęczowym apsydy przedstawiające czterech aniołów oraz dwa anioły na ścianie wsch. Na ścianach zach. malowidła przedstawiające Chrystusa udzielającego komunii we wnętrzu świątyni i wyobrażenie Matki Boskiej - Orędowniczki. 5/ świecznik wiszący z brązu, 6/ świecznik wiszący ze szkła kryształowego, 7/ witraże z 1897 r. geometryczne zachowane we wszystkich oknach korpusu i jeden witraż figuralny w oknie apsydy - zrekonstruowany po 1945 r. przez Z. Kośmickiego. 8/ dwa dzwony jeden wykonany w 1669 r. przez L. Köckeritza ze Szczecina i drugi odlany w 1794 r. przez Jana Krzysztofa Fischera z Chojny.

Instalacja c.o. i elektryczna.

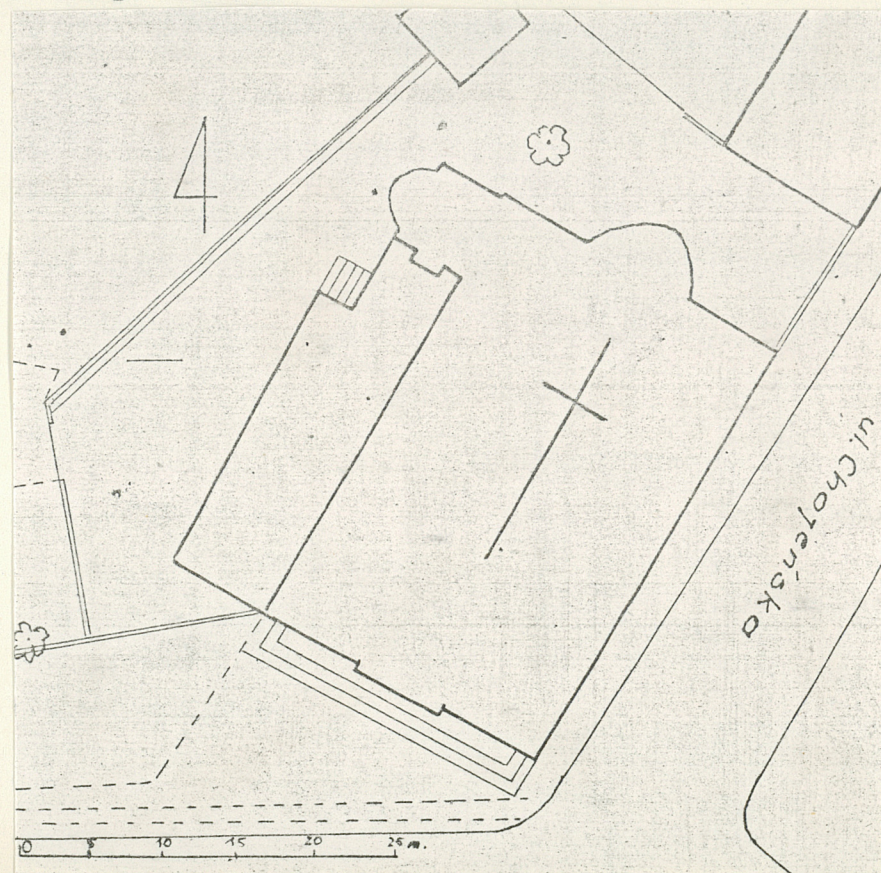


47967

Wkładkę założył: K. Kalita Skwirzyńska 05.1986 r.
(Imię, nazwisko, data)

Miejsce przechowywania negatywów: P.P. PKZ. O/Szczecin

jed. W A. Olsztyn z. 135/S
OZGraf. Z.P. Ostróda z. 676 n. 40 000



Wzór ODZ 1978 r.



47968



48011



48012



48013