

EWIDENCJA PARKÓW I OGRODÓW  
NA TERENIE WOJEWÓDZTWA KOSZALIŃSKIEGO

mięscowosc

NOSKOWO

gmina  
~~powiat~~

SŁAWNO

nazwa

Park wiejski

TOM

/

IŁOŚĆ EGZ. 5

URZĄD WOJEWÓDZKI  
75-030 W KOSZALINIE  
WYDZIAŁ KULTURY I OCHRONY  
WSPÓLNOTY KRAJOWEJ

NR. IVW.

2232

1997



ARCHIWUM  
OŚRODEK OCHRONY  
ZABYTKOWEGO KRAJOBRAZU  
ul. Szwoleżerów 9 tel. 621 62 41 w. 244

NW inn. 1991

NW. ins. 1991 dep.  
**BIBLIOTEKA**  
~~Zarząd Ochrony i Konserwacji Zesp. Pałac. Ogrod.~~  
~~Muzeum Narodowego w Warszawie~~  
ul. Szwoleżerów Nr 9, tel. 22-67-78



TOWARZYSTWO URBANISTÓW POLSKICH  
ODDZIAŁ W KOSZALINIE

EWIDENCJA PARKÓW I OGRODÓW

NA TERENIE WOJEWÓDZTWA KOSZALIŃSKIEGO

SKUPSK

MIEJSCOWOŚĆ

KOSKOWO

GMINA  
POWIĄT

SLAWNO

N A Z W A

Park wiejski

ZESPÓŁ AUTORSKI

- 1 mgr H. Świnicki ..... podpis : *H. Świnicki*
- 2 ~~mgr inż. W. Wierszowski~~ ..... podpis : .....
- 3 *A. Świnicki* ..... podpis : *A. Świnicki*
- 4 ..... podpis : .....
- 5 ..... podpis : .....
- 6 ..... podpis : .....

Data opracowania : ..... *wrzesień 1975* ..... roku

WERYFIKACJA :  
*inż. W. Wierszowski* ..... *Wierszowski* ..... *6. IX. 75*  
..... podpis ..... data

TOM /

ilość egz. 5

ARCHIWUM  
OŚRODEK OCHRONY  
ZABYTKOWEGO KRAJOBRAZU  
ul. Szwoleżerów 9 tel. 621 62 41 w. 244

Nr inw. 1991





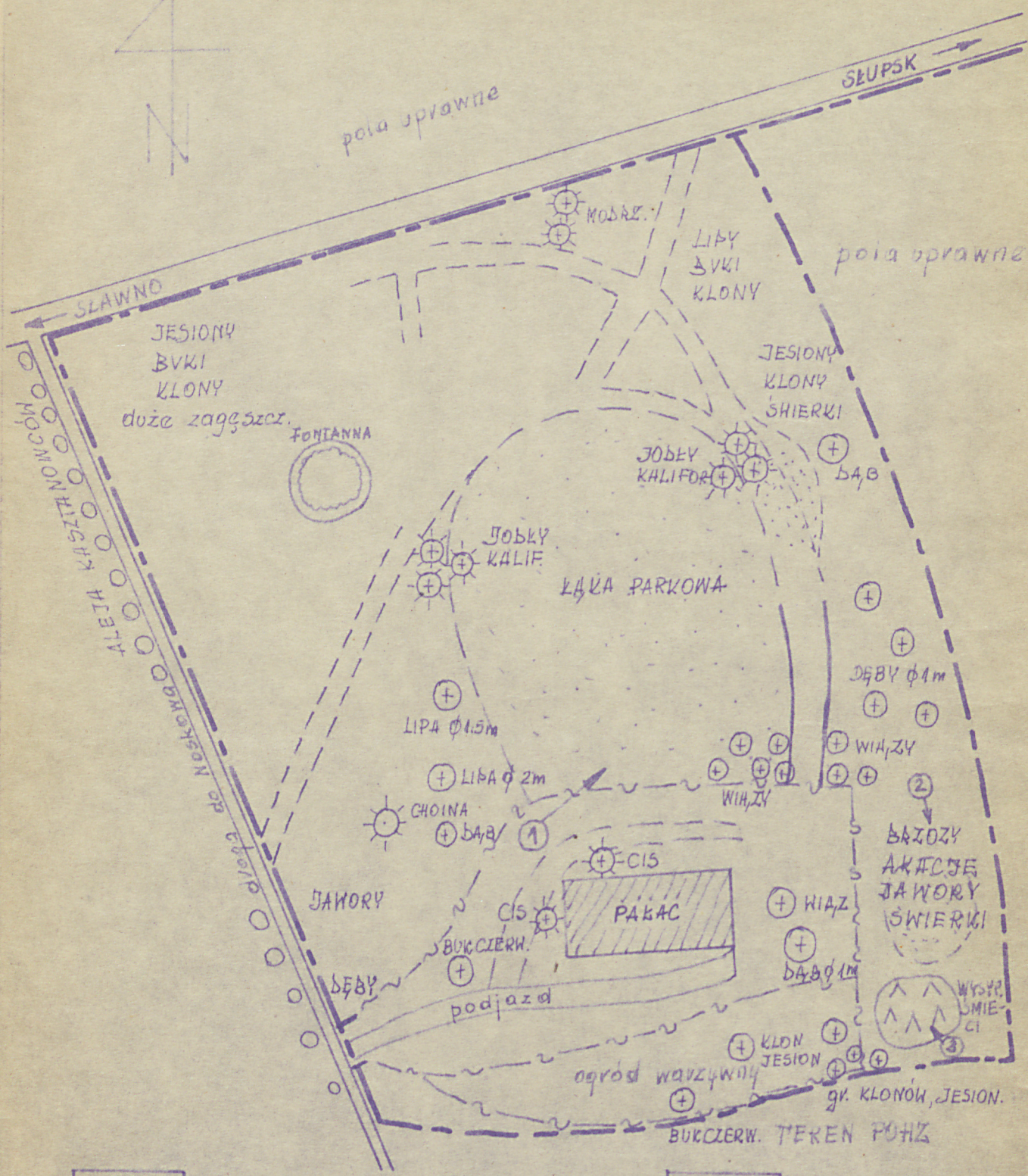
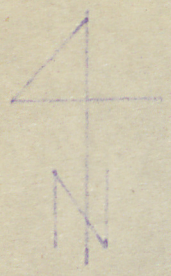
ORIENTACJA NOSKOWO  
1:100 000







# NOSKOWO PARK - szkic połowy



	PAKAC
	OGRODZENIE Z SIATKI
	ZARYS ALEI
	OBECNE ALEJE
	STANOWISKO FOTO

	POŁANY, PASTWISKA
	DRZEWA LIŚC.
	DRZEWA IGL.
	GR. OGR. KONS.



## I. KRÓTKA ANALIZA HISTORYCZNA

### I.1. Ewolucja układu przestrzennego

Historia powstania parku i etapy jego przekształceń nie są znane. Z uzyskanych informacji ustnych oraz z oceny układów przestrzennych wynika, że park ma styl naturalistyczny, krajobrazowy a w częściach brzeżnych charakter parku leśnego.

Przylega on do pałacu, zbudowanego w stylu zamczku romantycznego końca XIX wieku i należącego do rodziny magnackiej baronów v.Sytzewitz.

Pałac wraz z parkiem znajduje się na terenie lekko falistym, użytkowanym rolniczo, z małą ilością lasów.

### I.2. Dawne plany

Nie natrafiono na żadne materiały archiwalne, w literaturze i kartografię.

### I.3. Źródła do dziejów parku

Z relacji ustnych kierownika OHP Ob. [REDACTED] dowiedziano się, że właścicielem dworu była rodzina Sytzewitz. Zameczek miał charakter myśliwski. W przylegającym parku była zwierzyna łowna - sarny i jelenie.



## II. CHARAKTERYSTYKA STANU ISTNIEJĄCEGO

### II.1. Układ przestrzenny

Na terenie znajdują się: park oraz pałac. Pałac ogrodzony jest siatką i wydzielony z części parkowej. Jest własnością PBRol. Przy budynku od strony południowej znajduje się podjazd.

Park nie zachował wyraźnego układu przestrzennego. W środkowej części na wprost pałacu znajduje się polana o pow. około 1,50 ha. Kiedyś trawnik dywanowy, obecnie użytkowany jako boisko piłki nożnej.

W części południowo-wschodniej parku zachowała się grupa drzew egzotycznych a w części północnej basen z fontanną ocembrowaną piaskowcem o średnicy ca 6 m.

W części wschodniej zachował się zarys alei wytyczonej drzewami oraz dwie niewielkie polanki. Istnieją zarysy swobodnych alei spacerowych. Park obecnie nie jest ogrodzony.

### II.2. Skrócona inwentaryzacja roślin

Na terenie parku rośnie około 1400 drzew liściastych i iglastych z czego:

- 30% stanowią jesiony /*Fraxinus excelsior*/
- 30% stanowią buki /*Fagus sylvatica*/
- 10% stanowią dęby /*Quercus sessilis*/
- 10% stanowią lipy /*Tilia cordata*/
- 10% stanowią klony /*Acer platanoides*/



Reszta to świerki pospolite /*Picea excelsa*/, grochodrzewy /*Robinia pseudoacacia*/, jawory /*Acer pseudoplatanus*/, wiązy holenderskie odm. wyniosła /*Ulmus hollandica* var. *major*/, kliny jesionolistne /*Acer negundo*/, dęby szypułkowe /*Quercus robur*/, 2 egz. buka purpurolistnego /*Fagus sylvatica* var. *atropurpurea*/, 6 egz. jodły kalifornijskiej /*Abies concolor*/.

W podszycie występuje: porzeczka alpejska /*Ribes alpinum*/ i bez /*Sambucus nigra*/.

Przy pałacu rosną dwa egzemplarze cisu pospolitego /*Taxus baccata*/. W ruinie bogato porasta bluszcz /*Hedera helix*/. Wiek drzewostanu szacuje się na około 100 lat. Stan zdrowotny - zadowalający.

### II.3. Analiza stopnia zachowania układu zabytkowego

Ze względu na brak materiałów archiwalnych oraz nieczytelność obecnie istniejącego układu przestrzennego nie ma możliwości przeprowadzenia analizy porównawczej. Park pozostaje w dawnych granicach, część przylegająca od strony wschodniej do pałacu jest zdewastowana, zanieczyszczona śmieciami i gruzem. Zachował się jedynie starodrzew oraz słabe zarysy ciągów spacerowych, które być może są urządzone w czasie, kiedy w pałacu mieściła się szkoła.

### II.4. Rola obiektu w krajobrazie

#### a/ zurbanizowanym

Dla wsi Noskowo /Państwowe Gospodarstwo Hodowli Zarodowej/ oraz dla przebywającej w pałacu młodzieży z hufca pracy park posiada duże znaczenie jako teren sportowy i space-



rowo-wypoczynkowy. Posiada również znaczenie klimatyczne, izoluje obiekty mieszkalne od trasy komunikacyjnej relacji Szczecin-Gdańsk.

b/ naturalnym

Park znajduje się w obrębie pól uprawnych na terenie płaskim i mało urozmaiconym. Z tego względu jego znaczenie, jako akcent zielony w krajobrazie jest bardzo duże.

III. WNIOSKI DOTYCZĄCE

III.1. Granicy ochrony konserwatorskiej

Ochroną konserwatorską i ekologiczną należy objąć park w jego dawnych i obecnych granicach, łącznie z odgrodzonym otoczeniem pałacu.

III.2. Zmiany dotychczasowego sposobu użytkowania

Park należy pozostawić w dotychczasowym użytkowaniu jako teren rekreacyjny dla mieszkańców wsi po uprzednim uporządkowaniu. W części przylegającej do szosy Sławno-Słupsk ewentualnie urządzić niewielki parking z częścią rekreacyjną /ławki/.

III. Renowacji

Starodrzew należy przeswietlić na poziomie koron. W części zachodniej należy dokonać trzebieży samosiewów oraz przecięć sanitarnych. Na pozostałym terenie należy przeprowadzić przecięcia sanitarne. Na polanie parkowej należy urządzić boiska gier małych. Na wydeptanych szlakach urządzić ciągi <sup>pieszno-</sup> spacerowe z ławkami wypoczynkowymi.

reke  
→





NR 1. NOSKOWO - Park

Widok z polanki na drzewa parkowe:  
świerki, buki i dęby



NR 2. NOSKOWO - Park

Trawiasta polanka i dąb szypułkowy



UWAGA: Nie wnioskuję się o wpisanie parku do rejestru  
- Parków Zabytkowych.





NR 1. NOSKOWO - Park

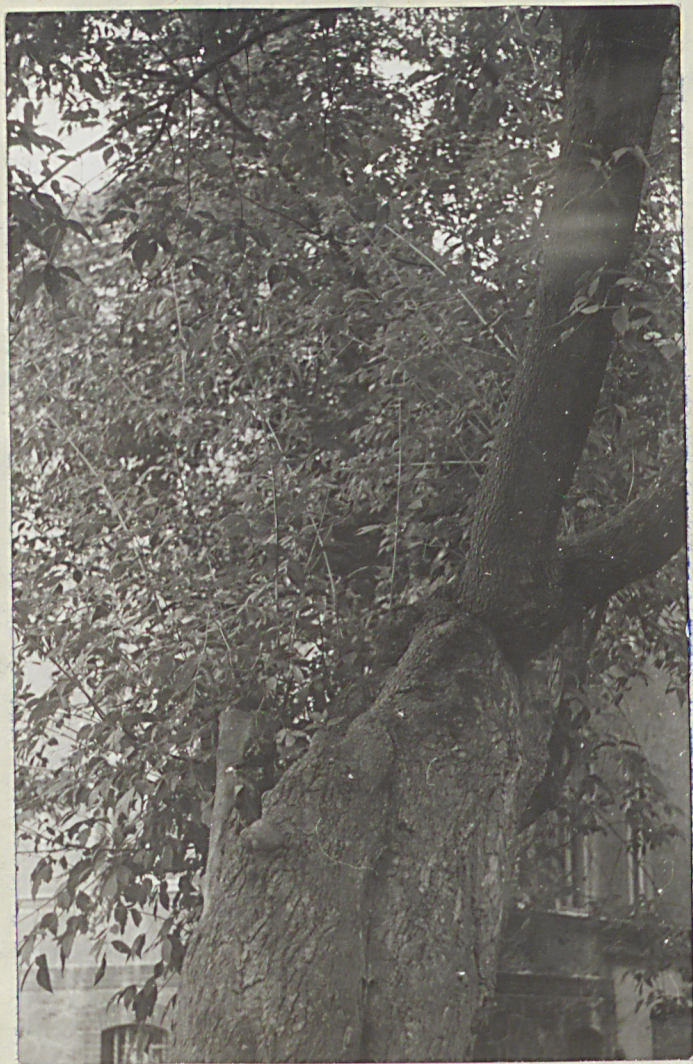
Widok z polanki na drzewa parkowe:  
świerki, buki i dęty



NR 2. NOSKOWO - Park

Trawiasta polanka i dąb szypułkowy





NR 3. MOSKOWO - Park

Klon jesionolistny /Acer negundo/