

EWIDENCJA PARKÓW I OGRODÓW
NA TERENIE WOJEWÓDZTWA KOSZALIŃSKIEGO

miejsowość

WARDYN DOLNY

gmina

POŁCZYN ZDRÓJ

nazwa

Park

T O M /

IŁOSC EGZ.

URZĄD WOJEWÓDEKI
75-050 KOSZALIN
WYDZIAŁ KULTURY I SZUKI
Polski Animator Zabijek

NR. INK. 2359

846

ARCHIWUM
OŚRODEK OCHRONY
ZABYTKOWEGO KRAJOBRAZU
ul. Szwoleżerów 9 tel. 621 62 41 w. 244

Nr. inv. 846 dep.
BIBLIOTEKA
Zgdu Ochrony i Konserwacji Zesp. Pałac.-Ogrod.

Nr. inv. 846

KATALOG PARKÓW woj koszalińskie...
pow. tem.

RODZAJ DOKUMENTACJI:

E W I D E N C J A P A R K U

WARDYN DOLNY gmina POŁCZYN ZDRÓJ

AUTORZY OPRACOWANIA:

1. inż. W. Wierzechowiecki podpis *M. Wierzechowiecki*
2. podpis
3. podpis
4. podpis

KONSULTANCI :

1. podpis
2. podpis

ZLECENIODAWCA:

Urząd Wojewódzki w Koszalinie
Wydział Kultury i Sztuki
Wojewódzki Konserwator Zabytków

ROK OPRACOWANIA:

1976

MIEJSCE PRZECHOWYWANIA
NINIEJSZEGO OPRACOWANIA:

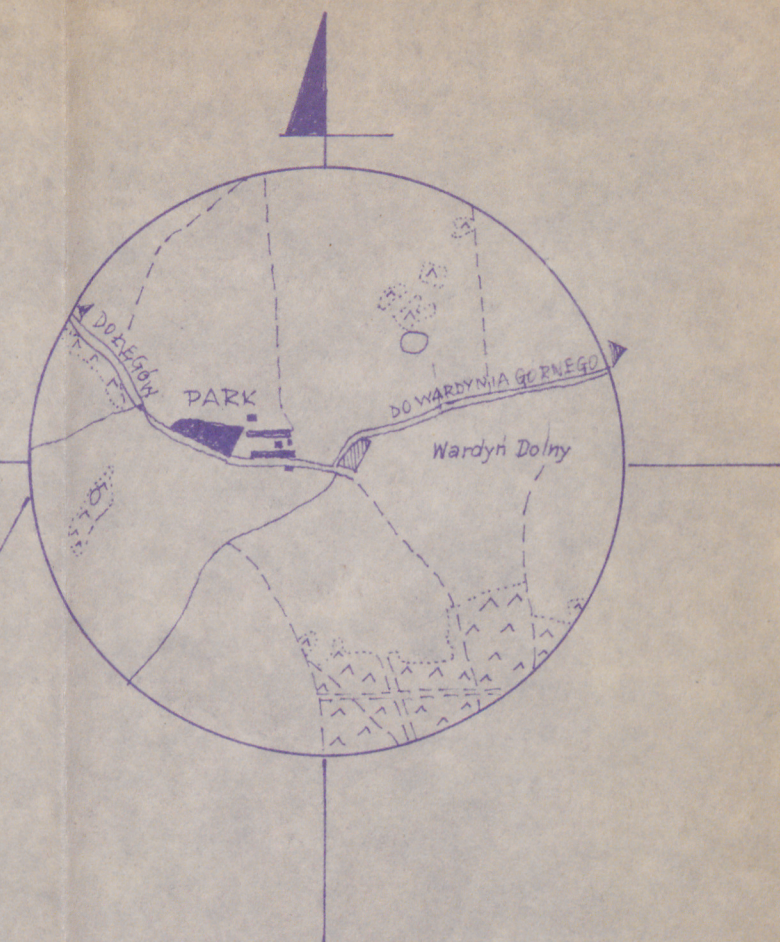
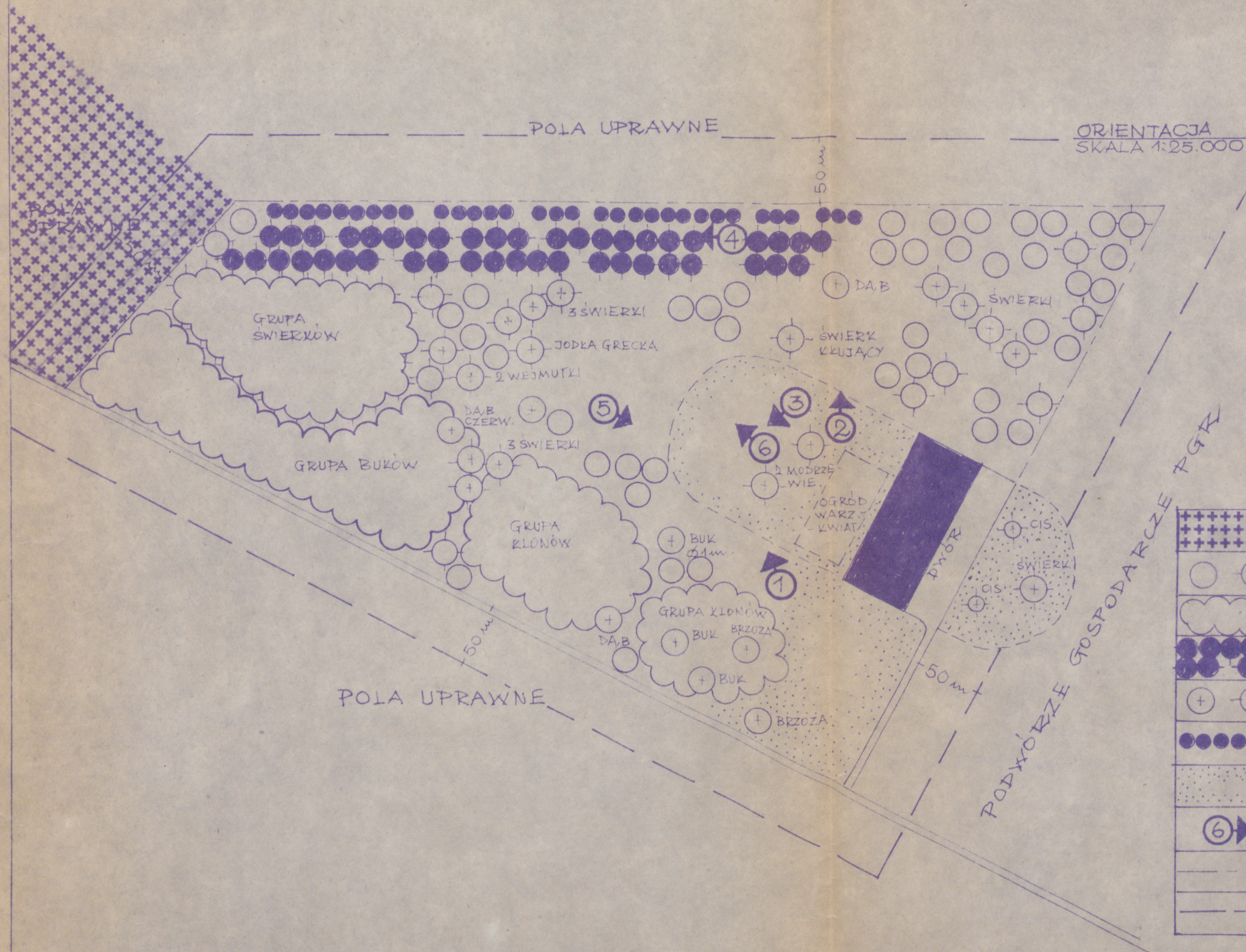
URZĄD WOJEWÓDZKI
75-950 W KOSZALINIE
WYDZIAŁ KULTURY I SZTUKI
Wojewódzki Konserwator Zabytków
Nr inw. 2359

ARCHIWUM
OŚRODEK OCHRONY
ZABYTKOWEGO KRAJOBRAZU
ul. Szwoleżerów 9 tel. 621 62 41 w. 244

Nr inw. 846

METRYCZKA PARKU		OGRODU	
1	Adres:	Miejscowość /dzielnica, ulica nr posesji/ WARDYN DOLNY	gmina POŁCZYN ZDRÓJ powiat KOSZALIŃSKIE województwo KOSZALIŃSKIE
2	Nazwa parku:	aktualna wiejski	dawna dworski
3	Rodzaj parku i stan jego zachowania:	Park dworski. Obiekt zdewastowany. Drzewostan w znacznej mierze wycięty. Układ przestrzenny całkowicie zatarty.	
4	Czas powstania:	Druga połowa XIX w. Styl krajobrazowy	
5	Położenie parku:	przy drodze z Wardynia Dolnego do Łęgów	
6	Powierzchnia parku:	ogółem ha było 6 ha zachowało się 2,5 ha	w tym wod w ha - czy są na niej budynki i jakie dwór
7	Użytkownik parku:	Kombinat PGR Redko Zakład Rolny Wardyn Dolny	
8	Czy jest w rejestrze:	data i nr rejestru nie występuje	
9	Istniejące dokumentacje /data i autor/:	<p> pomiar sytuacyjno-wysokościowy brak </p>	<p> inwentaryzacja zieleni brak </p>
		<p> studium historyczne brak </p>	<p> założenia techniczno-ekonomiczne brak </p>
		<p> techniczne, branżowe dokumentacje i ekspertyzy brak </p>	
10	Przeprowadzone dotychczas remonty:	nie przeprowadzano	

SZKIC POLOWY PARKU W WARDYNIU DOLNYM



	OBSZAR ZREBU CZYSTEGO
	ZADRZEWIENIE TYPU PARKOWEGO
	ZADRZEWIENIE ± JEDNORODNE
	ALEJA ŚWIERKÓW
	DRZEWA DOMINUJĄCE
	SZPALEK GRABOWY
	TRAWNIKI
	STANOWISKA FOTO
	GRANICE PARKU
	GRANICA OCHRONY EKOLOGICZ- NEJ/50m./

ARCHIWUM
OŚRODEK OCHRONY
ZABYTKOWEGO KRAJOBRAZU
ul. Szwoleżerów 9 tel. 621 62 41 w. 24

Nr inw. 846

I. KRÓTKA ANALIZA HISTORYCZNA

I.1. Ewolucja układu przestrzennego

Park w Wardyniu Dolnym powstał prawdopodobnie w XIX w. w oparciu o zasady stylu krajobrazowego. Duże jego /6 ha/ powierzchnia została jednak intensywnie zagospodarowana na początku obecnego stulecia wymyślną kolekcją drzew obcego pochodzenia - na całej przestrzeni. Brak jakichkolwiek materiałów poglądowych archiwalnych i całkowicie zatarty układ przestrzenny, uniemożliwia określenie ewentualnych przemian, czy nawarstwień stylowych. Nazwiska b. właścicieli i budowniczych parku nie są znane. Przypuszcza się, że obiekt był na wyłączny użytek b. rezydentów.

I.2. Dawne plany

Nie odnaleziono żadnych dawnych planów ani starych fotografii czy rysunków.

I.3. Źródła do dziejów parku

Na temat parku w Wardyniu Dolnym nie istnieją żadne źródła ani zapisy archiwalne o wartości historycznej. Nie uzyskano również żadnej wiarygodnej informacji ustnej.

II. CHARAKTERYSTYKA STANU ISTNIEJĄCEGO

II.1. Układ przestrzenny

Przed dworem znajduje się podjazd oraz półokrągły trawnik. Za dworem znajduje się duża wolna przestrzeń trawiasta z pojedynczo rosnącymi drzewami.

Wzdłuż północnej granicy zachowały się fragmenty alei świerkowej i szpaleru grabowego. Wszystkie inne elementy układu przestrzennego i wyposażenia uległy całkowitemu zatartciu i zniszczeniu. W budynku dworu mieszczą się: biura PGR, klub "Ruch" i mieszkania pracowników. Obszar parku jest obecnie uciążliwym, całkowicie zaniedbanym nieużytkiem. Obiekt nie jest ogrodzony.

II.2. Skrócona inwentaryzacja roślin

W parku zachowało się około 1000 szt. drzew wieku ca 100 lat. W zbiorze dendrologicznym swój udział mają następujące rodzaje:

- buki pospolite / <i>Fagus silvatica</i> /	35%
- klony pospolite / <i>Acer platanoides</i> /	40%
- świerki pospolite / <i>Picea excelsa</i> /	25%

Z drzew dominujących na uwagę zasługują:

- 2 cisy pospolite /*Taxus baccata*/
- 2 modrzewie europejskie /*Larix europaea*/
- świerk kłujący /*Picea pungens*/
- jodła grecka /*Abies cephalonica*/
- 2 wejmutki /*Pinus strobus*/
- 2 dęby szypułkowe /*Quercus robur*/
- dąb czerwony /*Quercus borealis*/
- 2 brzozy brodawkowate /*Betula verrucosa*/
- buk pospolity o średnicy pnia w pierśnicy 1,0 m.

Wzdłuż granicy północnej rosną fragmenty alei świerkowej i szpaleru grabowego.

Około 60 % drzewostanu z obszaru dawnego parku uległo wywieciu. Podobno zbiór był szczególnie bogaty w różne odmiany orzechów, które wycięto na kolby do broni myśliwskiej.

Stan pozostałego drzewostanu wymaga natychmiastowych przecięć sanitarnych i prześwietleń.

Podszyt składa się jedynie z samosiewu.

II.3. Analiza stopnia zachowania układu zabytkowego

Jedynymi elementami jako tako czytelnymi w układzie przestrzennym parku są: fragmenty alei świeżkowej i szpaleru grabowego. W parku niemal wszystko uległo całkowitemu zniszczeniu. Nawet ocalały drzewostan, którego duża część pochodzi z samosiewu, nie posiada żadnej kompozycji. Powierzchnie parku tylko mniej więcej w 40% odzwierciedla dawne jego granice, reszta jest już w tej chwili polem ornym, ca 60% drzew zostało wyciętych. Po drugiej wojnie na obszarze parku nie wzniesiono żadnych budynków.

II.4. Rola obiektu w krajobrazie

a/ zurbanizowanym

Nie ma znaczenia

b/ naturalnym

Podstawowe znaczenie topograficzne dla wsi. Pomimo zniszczeń, pozostały drzewostan ma duże znaczenie jako współkomponent krajobrazu pól i łąk.

III. WNIOSKI DOTYCZĄCE

III.1. Granicy ochrony konserwatorskiej

a/ ochrony układu parku

Nie ustala się z uwagi na całkowicie zatarty układ przestrzenny.

b/ ochrony ekologicznej

Wzdłuż granic parku ustala się pas szerokości 50 m. W obszarze tym, łącznie z obszarem parku należy wprowadzić zakaz wycinania drzew starych oraz lokalizowania budynków lub urządzeń zanieczyszczających glebę i atmosferę lub mających wpływ na zachwianie istniejących stosunków wodnych.

c/ ochrony kompozycji widokowej

Nie ustala się.

III.2. Zmiany dotychczasowego sposobu użytkowania

Z uwagi na minimalny status higieniczno-estetyczny, na ogół wszędzie przyjmowany, należy park oczyścić ze śmieci, resztek budowlanych oraz wszędzie walającego się złomu. Stare pnie należy wykarczować. Drzewostan w miejscach samosiewnych przegęszczeń - przeciąć. Dokonać cięć sanitarnych i prześwietlenia koron.

III.3. Zakresu renowacji

Według stwierdzenia kierownika Gospodarstwa, Kombinat PGR w Redle zdecydował o renowacji parku dla potrzeb rekreacyjnych. W tym wypadku należy postawić warunek zachowania istniejącego starego drzewostanu.

UWAGA: Park nie spełnia warunków, aby wpisać go do rejestru zabytków.



FOT. 1 - WARDYN DOLNY - Park

Bałagán, pnle ściętych drzew - do wizytówka parku



FOT. 2 - WARDYN DOLNY - Park

Dąb szypułkowy dziwnym zbiegiem okoliczności
nie trafił pod topór



FOT. 3 - WARDYN DOLNY - Park
"Porządki" na tle grupy klonów,
w większości samosiewów



FOT. 4 - WARDYN DOLNY - Park

Ocalały fragment alei spacerowej
i szpaleru grabowego



FOT. 5 - WARDYN DOLNY - Park

Ocalały modrzew na tle północno-zachodniej
ściany dworu



FOT. 6 - WARDYN DOLNY - Park
Grupa drzew iglastych