

EWIDENCJA PARKU

POPIELEWO

MIEJSCOWOŚĆ

POŁCZYN ZDRÓJ

GMINA

KOSZALIŃSKIE

WOJEWÓDZTWO

~~URZĄD WOJEWÓDZKI
75-950
WYDZIAŁ
REGISTRACJI I KONTROLI ZASTOSUNKÓW
NR. INW. 2445~~

TOM () ILOŚĆ EGZ. (5)

465

ARCHIWUM
OŚRODEK OCHRONY
ZABYTKOWEGO KRAJOBRAZU
ul. Szwoleżerów 9 tel. 621 62 41 w. 244

Nr. inv. 765 dep
BIBLIOTEKA
Urząd Ochrony i Konserwacji Zesp. Park. Ogrod.

Nr. inv. 765

ANALIZA I OCENA WARTOŚCI ZABYTKOWYCH ZAŁOŻEŃ ZIELENI

Park, ogród, aleja, zieleni towarzysząca Rodzaj: klasztorny, zamkowy, parku / ogrodu: pałacowy, dworski, miejski Czas powstania: II p. XIX w. Forma stylowa: naturalistyczna Wielkość: 2,0 ha		Nazwa: POPIELEWO Adres: Poteryn 2010j Województwo: Koszalin Użytkownicy: PF2					
K R Y T E R I A		0	1	2	3	4	
		zły	mierny	db	b.db		
A	I.	Stopień przetrwania elementów dawnego układu przestrzennego					
	Wartości zabytkowe	1. Osie i ciągi kompozycji /relacja z architekturą/		1			
		2. Układ dróg		1			
		3. Stopień przetrwania starodrzewia			2		
		4. Układ wodny i pierw. ukształt. terenu		1			
		5. Zachowanie dawnych elementów architektury i malej architektury	0				
	II.	Wartość układu przestrzennego					
		1. Jednorodność stylu całego układu lub wysoka czytelność nawarstwień stylowych		1			
		2. Wartość historyczna układu /dawność/		1			
		3. Wartość obiektów architektury	0				
		4. Reprezentatywność lub unikalność w skali regionu lub kraju	0				
		5. Wartości krajobrazowe i estetyczne		1			
	III.	Wartości tradycji historycznej /w sensie potencjalnych walorów turystycznych/					
		1. Związek obiektu z postaciami lub wydarzeniami historycznymi					
		Wartości zabytkowe ogółem					8
B	I.	Wartości przyrodnicze i ekologiczne					
	Wartości przyrodnicze i ekologiczne	1. Rzadkie gatunki drzew i krzewów	0				
		2. Drzewa o charakterze pomników przyrody	0				
		3. Intensywność zadrzewienia			2		
		4. Stan zdrowotny drzewostanu			2		
		5. Znaczenie ekologiczne			2		
	Wartości przyrodnicze ogółem					6	
Ogólna ocena obiektu					14		

362/78

Analizę sporządził:

Data:

Uwaga dotycząca koniecznej doraźnej interwencji w zakresie zmiany sposobu użytkowania obiektu oraz działań konserwatorskich w odniesieniu do zadrzewienia i obiektów architektonicznych - podać na odwrocie karty!

KATALOG PARKÓW woj. koszalińskiego

gmina Połczyn Zdrój tom _____

RODZAJ DOKUMENTACJI

EWIDENCJA PARKU

POPIELIWO

AUTORZY OPRACOWANIA:

1. inż. W. Wierzchowiecki
2. inż. K. Wierzchowiecka
3. mgr O. Sycz
4. Ob. J. Grębowicz
5. Ob. B. Witkowska

inż. Wojciech Wierzchowiecki

specjalista kształtowania terenów zielonych

75-574 KOSZALIN

ul. Szymanowskiego 30a/3 tel. 273-62

KONSULTANCI: 1. _____

2. _____

ZLECENIODAWCA: Urząd Wojewódzki w Koszalinie

Wydział Kultury i Sztuki

Wojewódzki Konserwator Zabytków

ROK OPRACOWANIA 1977

MIEJSCE PRZECHOWYWANIA
NINIEJSZEGO OPRACOWANIA

ARCHIWUM
OŚRODEK OCHRONY
ZABYTKOWEGO KRAJOBRAZU
ul. Szwoleżerów 9 tel. 621 62 41 w. 244

Nr inw. 765

Poprawiono zgodnie z recenzją

z dnia 20. I. 1978

URZĄD WOJEWÓDZKI
75-950 w KOSZALINIE
WYDZIAŁ KULTURY I SZTUK
Wojewódzki Konserwator Zabytków

Nr inw. 2445

Nazwa parku - adres Park pałacowy /?/ - Popielewo, gm. Połczyn-ZdrójAutor ewidencji inż. Wojciech Wierzechowiecki Rok opracowania 1977r.

Czy ewidencja wykonana jest zgodnie z instrukcją - wykonana przed 21.V.1977r., nie uwzględnia późniejszych, dodatkowych wymogów dot. planu.

Czy jest kompletna

kompletnaAnaliza historyczna oparta jedynie na stanie istniejącym. Brak źródeł.Wykorzystanie źródeł brak źródeł.Analiza układu przestrzennego nie uwydatnia kompozycji obiektu.

Sformułowanie: "Park stanowi w obecnym stanie uciążliwy nieużytek" jest nie na miejscu, ponieważ jakdyby usprawiedliwiał gospodarzy terenu.

Inwentaryzacja roślin według obowiązującej nomenklatury polsko-niemieckiejAnaliza stopnia zachowania stwierdza, że park pozostał w dawnych granicach.Prześledzone zachowane elementy na podstawie aktualnego stanu, ~~xxx~~ lecz

nie wszystkie zostały omówione. Nie prześledzone osi kompozycji.

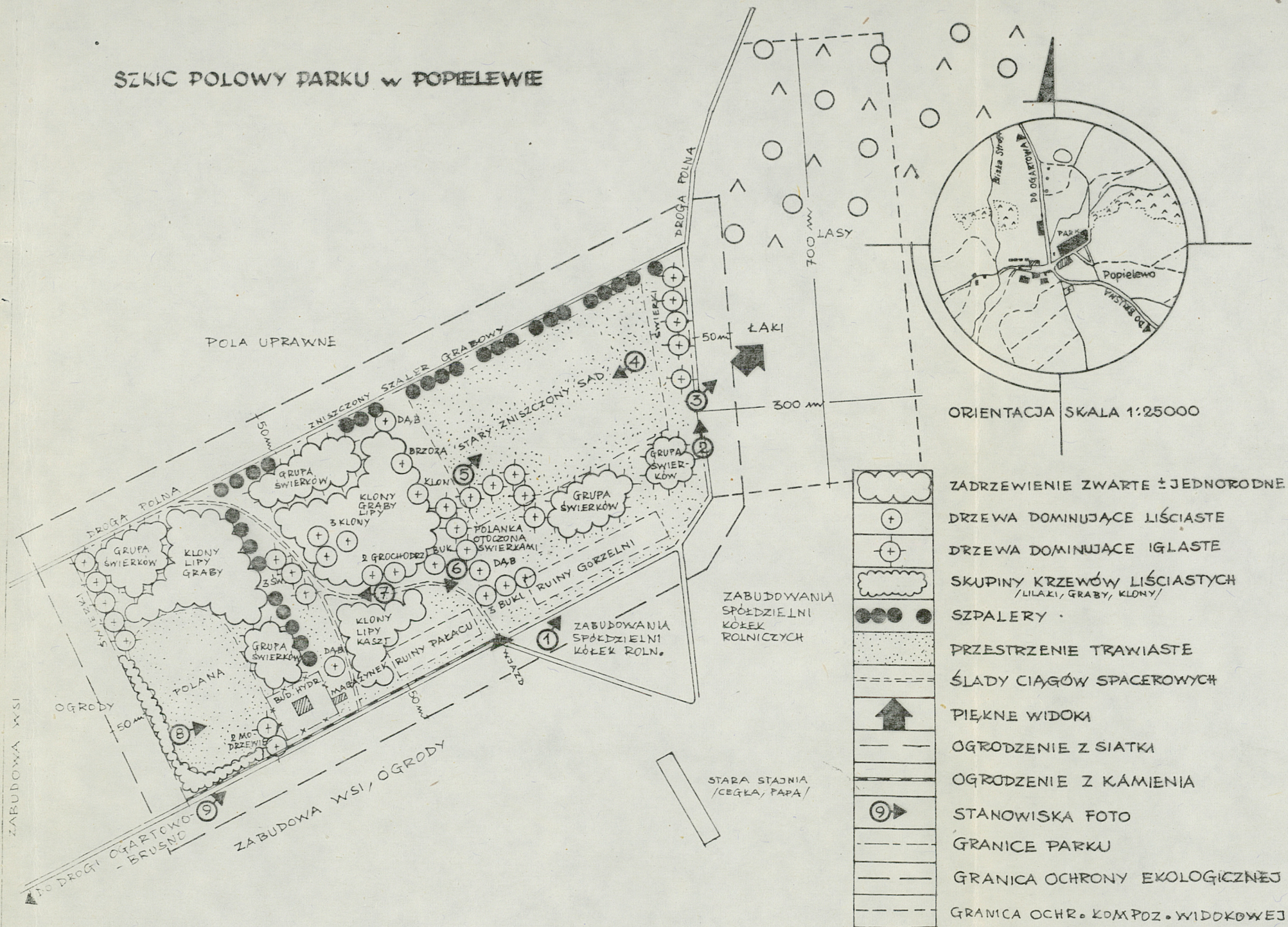
Wnioski autorów ewidencji nie dotyczą granic ochrony układu ze względu na zatar
ty całkowicie układ przestrzenny /?/. Ustalono granice ochrony ekologiczneji kompozycji widokowej. Zaleca się zachowanie czytelnych funkcji, ale nie
wnioskuje się wpisania do rejestru zabytków.Dokumentacja fotograficzna technicznie dobra, ilustruje zachowane elementy
układu parkowego.Ocena planu parku Szkic parku bez skali wykonany przed ustaleniem dodatkowych
wymogów dot. opracowania planu parku - czytelny - pozwala zorientować się
w układzie. Do szkicu dołączone sytuację obiektu w terenie, w skali 1:25000Ogólna ocena ewidencji Schematyczna

Konkluzja: ewidencja wykonana jest poprawnie i może być przyjęta;

Ewidencja wymaga poprawek w części Analiza układu przestrzennegoEwidencja nie może być przyjęta z powodu: -----Miejscowość i data Szczecin, 20 stycznia 1978r. RecenzentLubomira Madejska/

M E T R Y C Z K A P A R K U - O G R O D U				
1	Adres:	Miejscowość /dzielnica, ulica nr posesji/	gmina	powiat
		POPILNO	POŁCZYN ZDRÓJ	województwo Kujawsko
2	Nazwa parku:	aktualna	niejaki	dawna
				połacowy
3	Rodzaj parku i stan jego zachowania:	Park połacowy. Układ przestrzenny i wyposażenie - zniszczone. Stan techniczny drzew - dobry		
4	Czas powstania:	Druga połowa XIX w. Styl naturalistyczny		
5	Położenie parku:	Północno-wschodni kraniec wsi, opodal drogi Ogartowo-Brusno		
6	Powierzchnia parku:	ogółem ha 2,0	w tym wód w ha	czy są na niej budynki i jakie 1/ budynek hydroforni 2/ magazynok
7	Użytkownik parku:	PPZ		
8	Czy jest w rejestrze:	data i nr rejestru	nie występuje	
9	Istniejące dokumentacje /data i autor/:	pomiar sytuacyjno-wysokościowy brak		inwentaryzacja zieleni brak
		studium historyczne brak		założenia techniczno-ekonomiczne brak
		techniczne, branżowe dokumentacje i ekspertyzy brak		
10	Przeprowadzone dotychczas remonty:	nie przeprowadzano		

SZKIC POŁOWY PARKU W POPIELEWIE



I. KRÓTKA ANALIZA HISTORYCZNA

I.1. Ewolucja układu przestrzennego

Park w Popielewie został założony w drugiej połowie XIX w., w oparciu o kanony stylu naturalistycznego z charakterystycznym dla pomorskich parków akcentem tj. sadem. Byli właściciele, ani budowniczowie obiektu nie są znani. Park przy zachowaniu swobodnych grup zieleni i nieregularnych ciągach spacerowych posiada akcenty symetryczne tj.: sad, szpaler grabowy i polankę otoczoną świerkami. Trudno określić czy w parku istniała kiedyś roślinność obcego pochodzenia. Park był na wyłączny użytek b. rezydentów.

I.2. Dawne plany

Nie odnaleziono żadnych dawnych planów ani fotokopii.

I.3. Źródła do dziejów parku

Na temat parku w Popielewie, nie istnieją żadne opracowania monograficzne o charakterze historycznym, ani zapisy archiwalne. Nie uzyskano również żadnej wiarygodnej informacji ustnej, z wyjątkiem takiej że jeszcze w pierwszych latach po wojnie znajdował się tutaj okazały pałac, spalony w 1952 r.

II. CHARAKTERYSTYKA STANU ISTNIEJĄCEGO

II.1. Układ przestrzenny

Kompozycja przestrzenna parku uwzględnia dwie charakterystyczne funkcje: część południowo-zachodnia parkowa i część północno-wschodnia - sad. Część parkowa urządzona jest swobodnie, nieregularnie, bez uwzględniania osi kompozycji, z wprowadzeniem jednego elementu symetrii jakim jest szpaler grabowy.

Park posiada wyraźnie rozgraniczone dwie części; część północno-wschodnią o charakterze gospodarczym, w której znajdował się budynek gorzelni, ogród i sad i część południowo-zachodnią "przypałacową" o charakterze ozdobno-wypoczynkowym. W części "reprezentacyjnej" /parkowej/ można odczytać podstawowe ciągi spacerowe o układzie swobodnym, nieregularnym, obrys ruin pałacu /spalony w 1952 r./ i polanę trawiastą. Znajduje się tam również wygrodzony teren ujęcia wody. Od strony południowo-wschodniej /wzdłuż drogi/ zachował się jeszcze fragment kamiennego ogrodzenia. Na granicy północno-zachodniej znajduje się mocno zniszczony szpaler grabowy. Park nie jest ogrodzony i brak w nim jakiegokolwiek wyposażenia.

II.2. Skrócona inwentaryzacja roślin

W parku rośnie około 400 szt drzew liściastych i iglastych w wieku ok. 100 lat. W zbiorze dendrologicznym swój udział mają następujące rodzaje:

- świerki pospolite / <i>Picea excelsa</i> /	40 %
- klony pospolite / <i>Acer platanoides</i> /	30 %
- kasztanowce / <i>Aesculus hippocastanum</i> /	10 %

- | | |
|---|------|
| - graby pospolite / <i>Carpinus betulus</i> / | 10 % |
| - lipy drobnolistne / <i>Tilia cordata</i> / | 10 % |

Z drzew dominujących na uwagę zasługują:

- 3 dęby szypułkowe /*Quercus robur*/
- 2 grochodrzewy /*Robinia pseudoacacia*/
- 2 modrzewie europejskie /*Larix europaea*/
- 3 buki pospolite /*Fagus silvatica*/
- kilka świerków, lip i klonów.

W podszycie oprócz samosiewów występują lilaki.

Drzewa są na ogół w dobrym stanie technicznym.

II.3. Analiza stopnia zachowania układu zabytkowego

Elementami, które aczkolwiek w bardzo złym stanie, zachowały się do dzisiaj są: obrysy masywów drzewostanu, szpaler grabowy, polanka otoczona świerkami, obrysy sadu, polana trawiasta, zarysy ciągów spacerowych i fragment muru kamiennego.

Wszystkie pozostałe elementy układu przestrzennego i wyposażenia - zostały zniszczone. Park obecnie pozostaje w swoich pierwotnych granicach. Po drugiej wojnie na obszarze parku zbudowano ujęcie wody.

Drzewostan zachował się do dzisiaj.

II.4. Rola obiektu w krajobrazie

a/ zurbanizowanym

Nie ma znaczenia

b/ naturalnym

Park ma podstawowe znaczenie topograficzne. Dobrze koresponduje z krajobrazem wsi i otoczenia. Jego położenie ma duży wpływ na wyciszenie wiatrów z kierunku północnego i północno-zachodniego.

III. WNIOSKI DOTYCZĄCE

III.1. Granicy ochrony konserwatorskiej

a/ ochrony układu parku

Nie ustala się granicy ochrony z uwagi na niemal całkowicie zatarty układ przestrzenny

b/ ochrony ekologicznej

Wokół granic parku ustala się pas szer. 50 m. W obszarze tym, łącznie z obszarem parku należy zaniechać budowli i urządzeń na i podziemnych trujących glebę lub atmosferę oraz takich, które mogłyby mieć wpływ na zachwianie istniejących warunków wodnych /poziom wód gruntowych/

c/ ochrony kompozycji widokowej

Na wschód od parku ustala się obszar chronionego krajobrazu/duży walor widokowy/ szer. ca 300 m i długości ca 700 m. W obszarze tym należy zachować w stanie nienaruszonym istniejącą strukturę łąkowo-leśną.

III.2. Zmiany dotychczasowego sposobu użytkowania

Park należy uporządkować, drzewostan poddać fachowym zabiegom sanitarnym. Funkcja: wypoczynek bierny i czynny. Należy zbadać czy pobór wody przez ujęcie, nie powoduje obniżania się poziomu wód gruntowych.

III.3. Zakresu renowacji

Nie wnosi się specjalnych zaleceń z wyjątkiem konieczności zachowania czytelnych funkcji tj.: sad, naszyt zieleni i wszystkie pojedyncze drzewa, polany trawiaste, ciągi spacerowe i mur kamienny.

UWAGA:

Park nie spełnia warunków, aby wpisać go do rejestru zabytków.



FOT. 1 → POPIELNO — park
w tym miejscu była gorzelnia



FOT. 2 - POPIELNO - park

Droga polna błagocę wskazuje
wschodnią granicę parku



FOT. 3 - POPIELAWO - park

Widok na krajobraz w kierunku północno-zachodnim



FOT. 4 - POPILIANO - park
Stary zniesiony sad



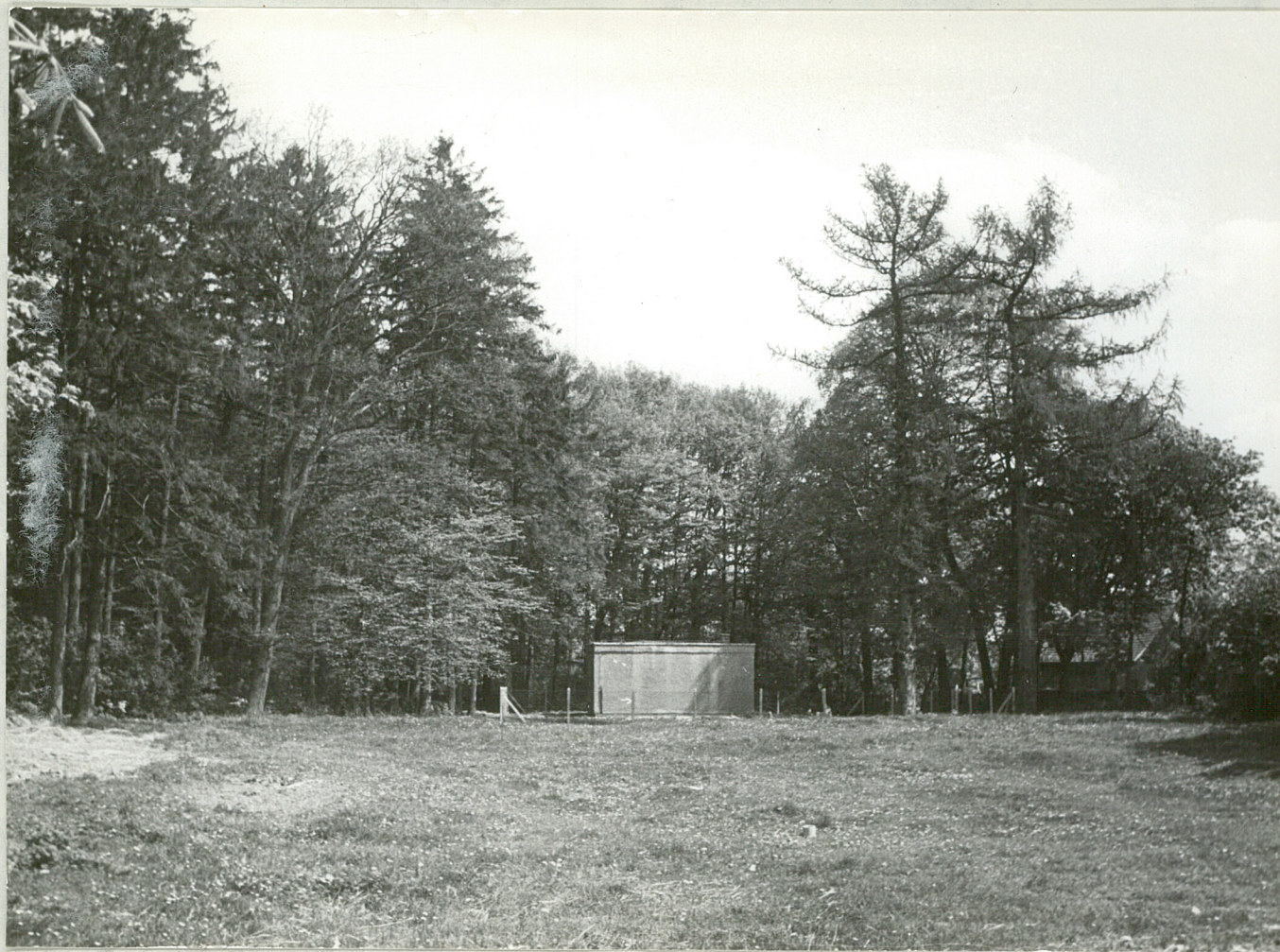
POI. 5 - POPILNOVO - park
Sed



FOT. 6 - POPIELNO - park
Ruiny pałacu



ФОТ. 7 - ПОПИЛЕНО - парк
Слэг spacerony



FOT. 8 - POPIELISKO - park

Polana trawiasta, na dalszym planie
budynek hydroforu



FOT. 9 - POPIELNO - park

Widok muru kamiennego, częściowo istniejącego
na granicy południowo-wschodniej