



EWIDENCJA PARKÓW I OGRODÓW
NA TERENIE WOJEWÓDZTWA KOSZALIŃSKIEGO

420 miejscowość

RUSOWO

gmina
~~powiat~~

USTRONIE MORSKIE

nazwa

Park wiejski

Woj Koszalin

10M /

ILOŚĆ EGZ. 5

BIBLIOTEKA
Zarząd Ochrony i Konserwacji Zespołu Parków i Ogródów
Muzeum Narodowego w Warszawie
ul. Szwoleżerów Nr 9, tel. 29-87-78
75-950 W
WYDZIAŁ KULTURY I SZKŁY
Wojewódzki Instytut Kultury
NR INW. 2186

Nr. inv. 720

dep.

BIBLIOTEKA

Zarząd Ochrony i Konserwacji Zesp. Pałac. - Barok.

Muzeum Narodowego w Warszawie

ul. Szwoleżerów Nr 9, tel. 29-67-78

ARCHIWUM
OŚRODEK OCHRONY
ZABYTKOWEGO KRAJOBRAZU
ul. Szwoleżerów 9 tel. 621 62 41 w. 244

Nr. inw. 720

TOWARZYSTWO URBANISTÓW POLSKICH
ODDZIAŁ W KOSZALINIE

EWIDENCJA PARKÓW I OGRODÓW
NA TERENIE WOJEWÓDZTWA KOSZALIŃSKIEGO

MIEJSCOWOŚĆ

RUSOWO

GMINA

USTRONIE MORSKIE

~~POWIAT~~

N A Z W A

Park wiejski

ZESPÓŁ AUTORSKI

- 1 inż. Krystyna Wierzchowiecka podpis: *K. Wierch*
- 2 podpis:
- 3 podpis:
- 4 podpis:
- 5 podpis:
- 6 podpis:

Data opracowania: lipiec 1975 roku

WERYFIKACJA :

inż. Wojciech Wierzchowiecki

podpis

data

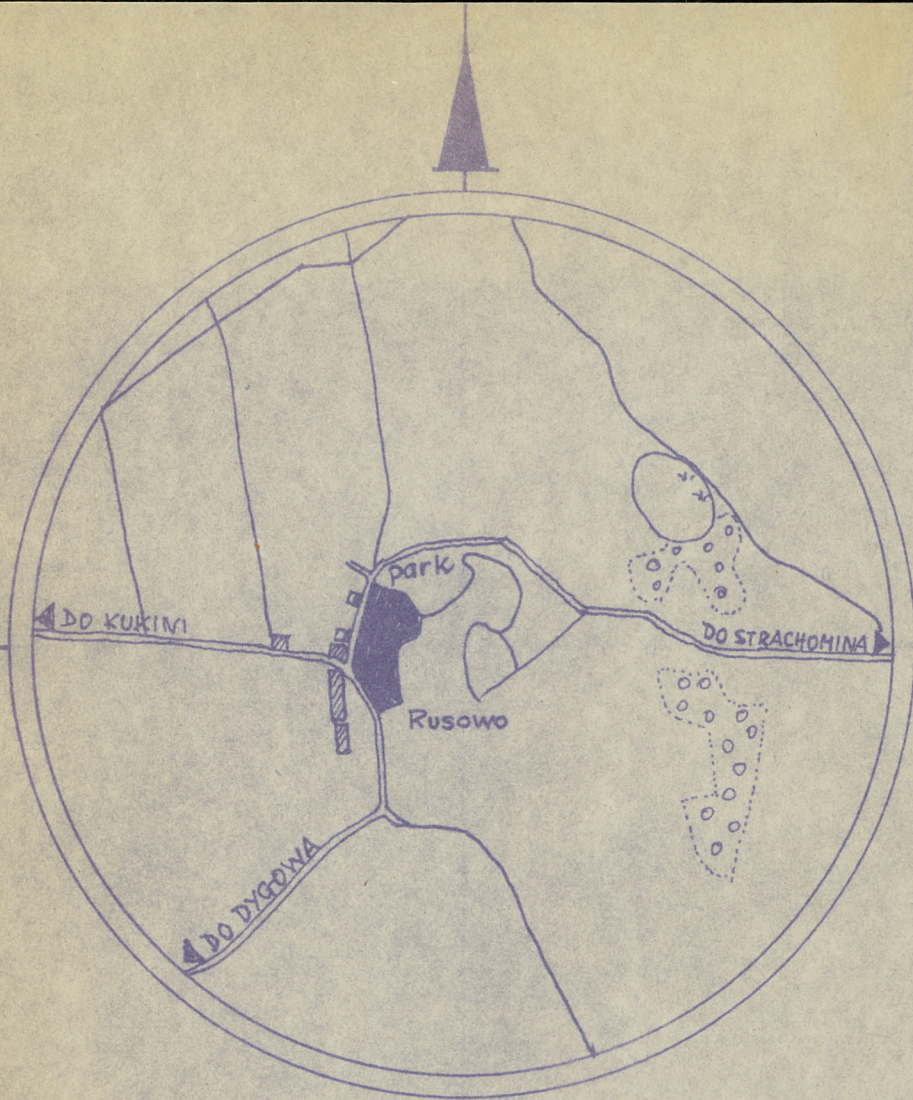
Wierch 10. VII. 75

TOM /

ilość egz. 5

ARCHIWUM
OŚRODEK OCHRONY
ZABYTKOWEGO KRAJOBRAZU
ul. Szwoleżerów 9 tel. 621 62 41 w. 244

Nr inw. 720

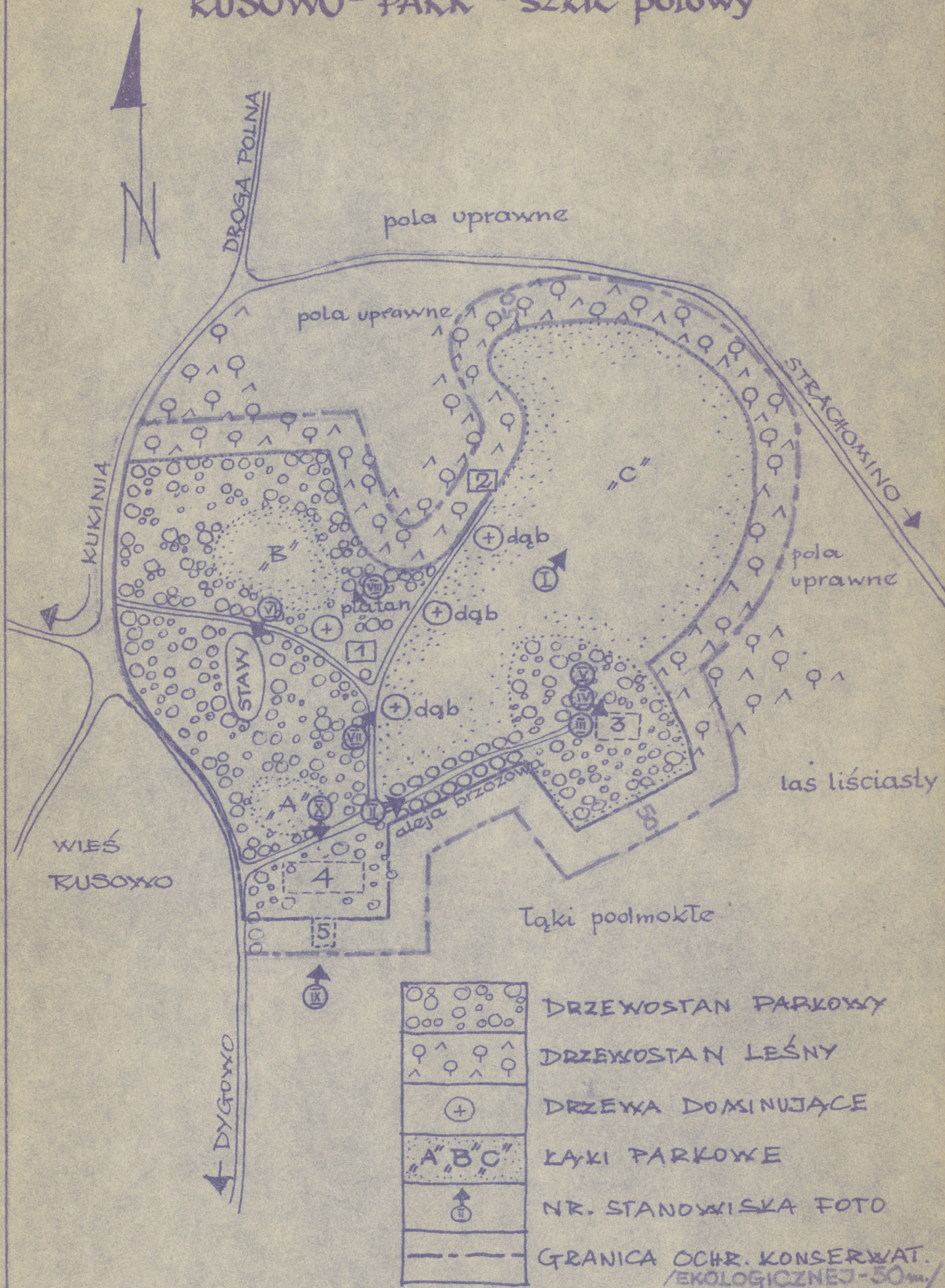


ORIENTACJA

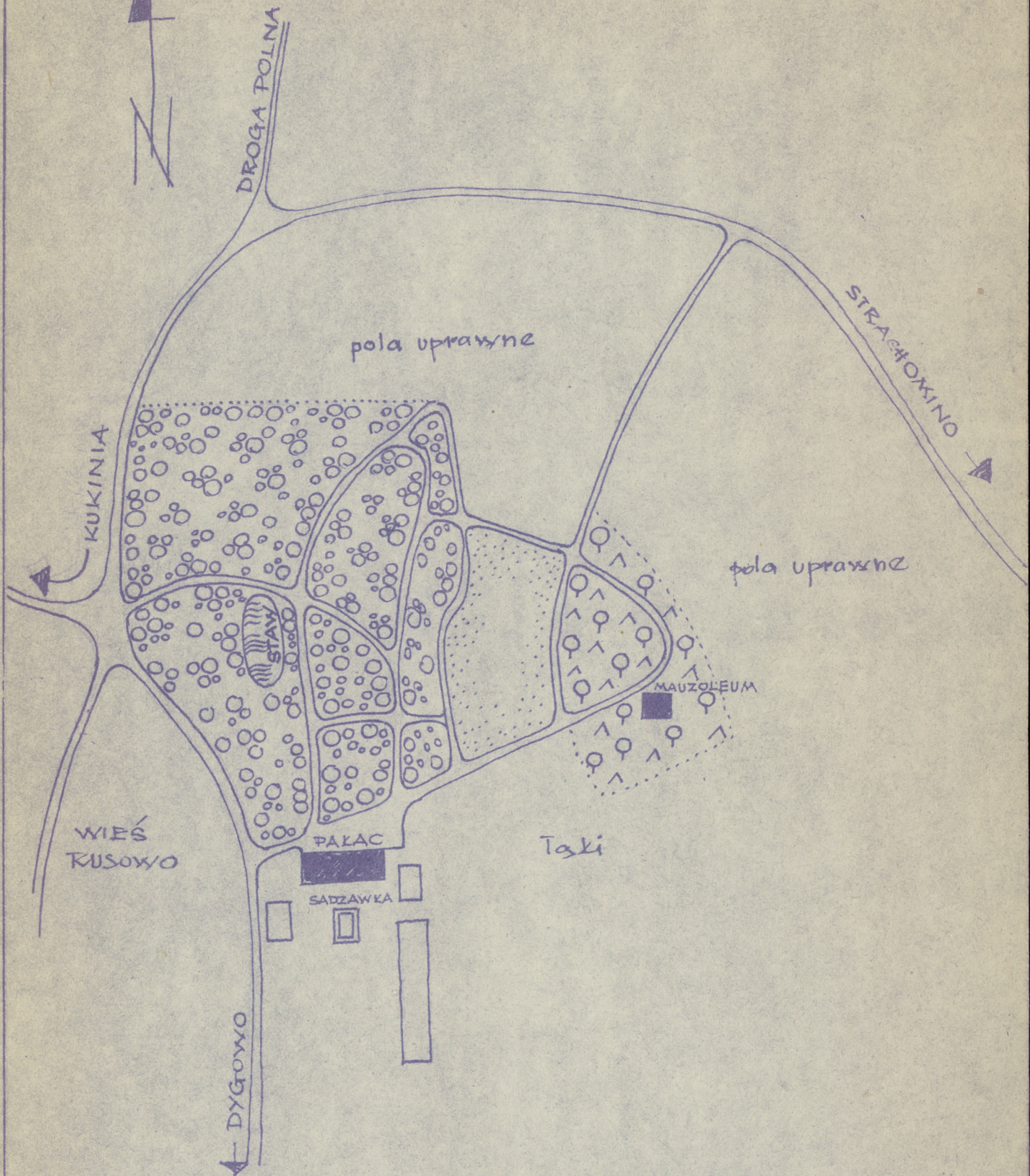
SKALA 1:25000

M E T R Y C Z K A P A R K U		O G R O D U	
1	Adres:	Miejscowość /dzielnica, ulica nr posesji/ RUSOWO	gmina USTRONIE MORSE
		powiat	województwo Koszalińskie
2	Nazwa parku:	aktualna wiejski	dawna pałacowa
3	Rodzaj parku i stan jego zachowania:	Park pałacowy. Stan techniczny - zły. Brak jakichkolwiek zabiegów pielęgnacyjnych doprowadził do całkowitego zatarcia poszczególnych funkcji	
4	Czas powstania:	Prawdopodobnie druga połowa XIX w. Styl angielski z fragmentami w stylu romantycznym	
5	Położenie parku:	Na północno-wschodnim obszarze wsi Rusowo przy drodze Strachomino-Dygowo	
6	Powierzchnia parku:	ogółem ha 37,62	w tym wód w ha 0,18
		czy są na niej budynki i jakie na terenie parku znajdują się dwie prywatne pasieki /provizorium/	
7	Użytkownik parku:	KOMBINAT PGR w TYMIENIU Zakład Strachomino	
8	Czy jest w rejestrze:	data i nr rejestru	
9	Istniejące dokumentacje /data i autor/:	pomiar sytuacyjno-wysokościowy brak	inwentaryzacja zieleni brak
		studium historyczne brak	założenia techniczno-ekonomiczne brak
		techniczne, branżowe dokumentacje i ekspertyzy brak	
10	Przeprowadzone dotychczas remonty:	Nie przeprowadzono	

RUSOWO - PARK - szkic polowy



RUSOWO - PARK - szkic stanu w okresie przedwojennym



I. KRÓTKA ANALIZA HISTORYCZNA

I.1. Ewolucja układu przestrzennego

Użytki rolne wsi Rusowo wchodziły w skład arealów Zakładu PGR w Strachominie. Stało się tak, dlatego że wieś Rusowo nie posiada bazy kubaturowej. Pałac i zabudowania gospodarcze majątku zostały całkowicie rozebrane w latach 1945-1950. Brak jakichkolwiek archiwaliów poniemieckich i rodzimych, pozwala tylko na założenie hipotez. Park jest tak mocno zdewastowany i zdziczały, że nie ma możliwości wiernego odczytu jego układu dróg i ścieżek, ani odtworzenia niegdyś istniejących urządzeń. Wg "Kolbierng-Körliner Heimat Kalender" z 1931 roku - właścicielem majątku Rusowo był Lichtenberg, względnie posiadłość stanowiła własność dzielnicy Lichtenberg w Berlinie /informacja w kalendarzu niemieckim nie jest jednoznacznie jasna/. Z zachowanych szczątków architektury /część fundamentów, północne schody pałacowe, ruiny prawdopodobnie grobowca/ oraz z rozległości obszaru parku i stawu parkowego - można domniemywać o znacznej świetności niegdyś istniejącej rezydencji. Układ przestrzenny zwartych grupy drzewostanu i łąk parkowych wskazuje, że założyciele wzorowali się na stylu angielskim, krajobrazowym, z tym że przypuszczalnie w późniejszym okresie przeobrażono częściowo park wg stylu romantycznego, na co wskazują: sadzawka z fontanną, staw z ruiną kamiennej fontanny, ślad "źródełka" ciągnącego się od stawu przez park i łąki parkowe w kierunku wschodnim. Potwierdzeniem tej hipotezy mogą być nieliczne szczątki kapiteł kolumn oraz fragmenty figuralne z piaskowca.

I.2. Dawne plany

W załączeniu zamieszcza się odręczny szkic sporządzony ze słaboczytelnej mapy poniemieckiej w skali 1:25 000 /Degow, Messtischblatt 522 m.Rützow/ wówczas park urządzony miał powierzchnię ca 8,0 ha.

I.3. Źródła do dziejów parku

Historiografia niniejszego opracowania ze względu na brak jakichkolwiek opracowań, brak informacji archiwalnych jest niemożliwa do uchwycenia. Również próby odszukania informatorów wśród osiadłej ludności nie powiodły się.

II. CHARAKTERYSTYKA STANU ISTNIEJĄCEGO

II.1. Układ przestrzenny

Na obszarze parku występuje trzy charakterystyczne polany otoczone zwartą ścianą starodrzewiu. Polana "A" najmniejsza o pow. ca 0,3 ha, polana "B" o pow. 1,0 ha porośnięta rzadko starymi drzewami owocowymi oraz podmokła łąka "C" o pow. ca 10 ha. Wydeptane pomiędzy samosiewami i wysoką trawą przejścia to relikty dawnego układu komunikacyjnego. Jedno przejście ciągnie się wzdłuż wschodniej granicy starodrzewiu i prowadzi do pasieki Nr 2.

Przejście przez park prowadzi obok stawu do drogi wiejskiej. Miejscem wyprowadzenia obu przejść jest przejście ciągnące się wzdłuż ruin pałacu do ruin grobowca położonych we wschodniej części parku. Park został ogrodzony siatką na słupach betonowych i jedynym jego użytkownikiem są dwaj pasiecznicy.

Wydaje się, że ogrodzenie oraz zamknięta brama nie tyle chronią drzewostan, ile mają być zabezpieczeniem przed wścibską krytyką stanu obecnego. Istniejący staw jest zanieczyszczony, porośnięty rzęsą i prawie niedostępny. Po środku znajduje się pozostałość trudnej do odtworzenia fontanny. Sádzawka od strony dawnego podwórza jest całkowicie nieczytelna.

II.2. Skrócona inwentaryzacja roślin

Na terenie parku w dawnych jego granicach /tzn. na obszarze ca 8 ha/ rośnie około 2000 drzew liściach i iglastych. Przeciętny wiek starodrzewiu ocenia się na około 100 lat. W zachodniej części parku występują takie drzewa jak: buk pospolity /*Fagus silvatica*/, buk pospolity odm. czerwolistna /*Fagus silvatica* var. *atropurpurea*/, lipa drobnolistna - 5 egz. o obwodzie ca 4,5 m i 1 egz. o obwodzie 5m /*Tilia cordata*/, jesion płaczący - 1 szt. /*Fraxinus excelsior* var. *pendula*/, 3 potężne dęby o obwodzie 4-5,5 m /*Quercus robur*/, 1 egz. wejmutki o obwodzie 2 m /*Pinus strobus*/, 1 egz. platana klonolistnego /*Platanus acerifolia*/, 2 okazy tulipanowca /*Liriodendron tulipafera*/, klony zwyczajne /*Acer platanoides*/, jawory /*Acer pseudoplatanus*/. W pobliżu pasieki Nr 1 rosną dwa mocno zniszczone cisy /*Taxus baccata*/. W otoczeniu podmokłej łąki /obszar łęgowy z zarostami wierzby/ rośnie zwarta ściana drzew z gatunkami dominującymi tj. buki zwyczajne /*Fagus silvatica*/, jesiony /*Fraxinus excelsior*/, lipy drobnolistne /*Tilia cordata*/, jawory /*Acer pseudoplatanus*/, kasztanowce /*Aesculus hippocastanum*/, graby /*Carpinus betulus*/.

W podszycie do łąki przylegają zarosty wierzbowe. Od strony wschodniej przylega do parku niewielki las bukowy z przymieszką jesionu i brzozy. Wzdłuż południowo-wschodniej "ściany" parku ciągnie się aleja brzozowa /*Betula verrucosa*/. W podszycie parkowym występują takie krzewy jak: kalina hordowina /*Viburnum lantana*/, dereń pospolity /*Cornus mas*/, głóg /*Crataegus oxyacantha*/, bez /*Sambucus nigra*/, suchodrzew tatarski /*Lonicera tatarica*/ i lilak pospolity /*Syringa vulgaris*/.

Rosnące drzewa są w zadowalającym stanie technicznym, niektóre w złym.

Trzy dęby rosnące przy szlaku prowadzącym do pasieki Nr 2 zasługują na rangę pomników przyrody. Wśród rosnących w parku drzew, żadne nie figuruje w rejestrze pomników przyrody.

II.3. Analiza stopnia zachowania układu zabytkowego

Okres 30-tu lat, w którym nie prowadzono żadnych zabiegów konserwacyjnych zatarł niegdyś istniejący podział przestrzenny. Wszystkie ciągi spacerowe zostały zniszczone i zatarte. W parku nie zachowały się żadne urządzenia ani elementy małej architektury. Jedynym zachowanym elementem jest zanieczyszczony staw. Zatarła się również granica pomiędzy opłis urządzonym parkiem a przylegającymi łaskami, tak dalece że trudno już dzisiaj przywrócić linię dawnego rozgraniczenia. W wyniku postępującej dewastacji zniszczono doszczętnie istniejące niegdyś mauzoleum /wzgl. świątynię Diany/. Drzewostan parkowy systematycznie ulega zniszczeniu poprzez próchnicę, zniszczenia mechaniczne i dużą zaberość samosiewów.

II.4. Rola obiektu w krajobrazie

a/ zurbanizowanym

Park we wsi Rusowo nie stanowi niestety obszaru rekreacji dla jej mieszkańców. Nie ma również znaczenia jako teren sportowy. Szczelnie ogrodzony kompleks zieleni ma jedynie znaczenie wiatrochronne i sanitarne.

b/ naturalnym

Na stosunkowo słabo zalesionych przestrzeniach tej części dawnego powiatu kołobrzegskiego i płaskim terenie "oaza" zieleni ma duże znaczenie krajobrazowe. W połączeniu z sąsiadującymi laskami, park stał się elementem wiatrochronnym i czynnikiem mającym oprócz walorów krajobrazowych, duży wpływ na mikroklimat okolicznych arealów.

III. WNIOSKI DOTYCZĄCE

III.1. Granicy ochrony konserwatorskiej

Park w Rusowie stanowi wartość wyłącznie w kontekście istniejącego drzewostanu, stąd konieczność ustalenia granicy ochrony ekologicznej w pasie szer. 50 m wzdłuż zewnętrznych granic parku, na kierunkach: południe, wschód i północ. W obszarze tym należy wykluczyć roboty melioracyjne, mogące zmienić stosunki wodne w parku.

III.2. Zmiany dotychczasowego sposobu użytkowania

Część parku /południowo-zachodnia/ o obszarze ca 2-3 ha, na której znajduje się polana "A" i staw - należy zagospodarować poprzez wycięcie samosiewów, zabiegi sanitarne, wytrasowanie i urządzenie ciągów spacerowych w miejscach wolnych.

Istniejący staw należy oczyścić a nieczynną fontannę uruchomić. Obszar ten będzie ośrodkiem rekreacji dla mieszkańców wsi. Dla tej części parku należy opracować projekt urządzenia terenu.

Pozostały obszar drzewostanu należy poddać koniecznym zabiegom konserwatorskim tj. przecięcia sanitarne, usunięcie suszu i wykrotów, wycięcie samosiewów, prześwietlenie koron drzew starych, plombowanie ubytków po usunięciu nekrozy.

Tę część parku należy w przyszłości uważać jako drzewostan naturalny o charakterze leśnym, służący do spacerów i wypoczynku biernego.

UWAGA: Wnioskuje się o wpisanie parku w Rusowie do rejestru zabytków.



NR 1. RUSOWO - park
Widok na drzewostan otaczający
kątą parkową



NR 2. RUSOWO - park
Aleja brzoźowa



NR 3. RUSOWO - park
Ruiny mauzoleum



NR 4. RUSOWO - park
Fragment figuralny ruin mauzoleum



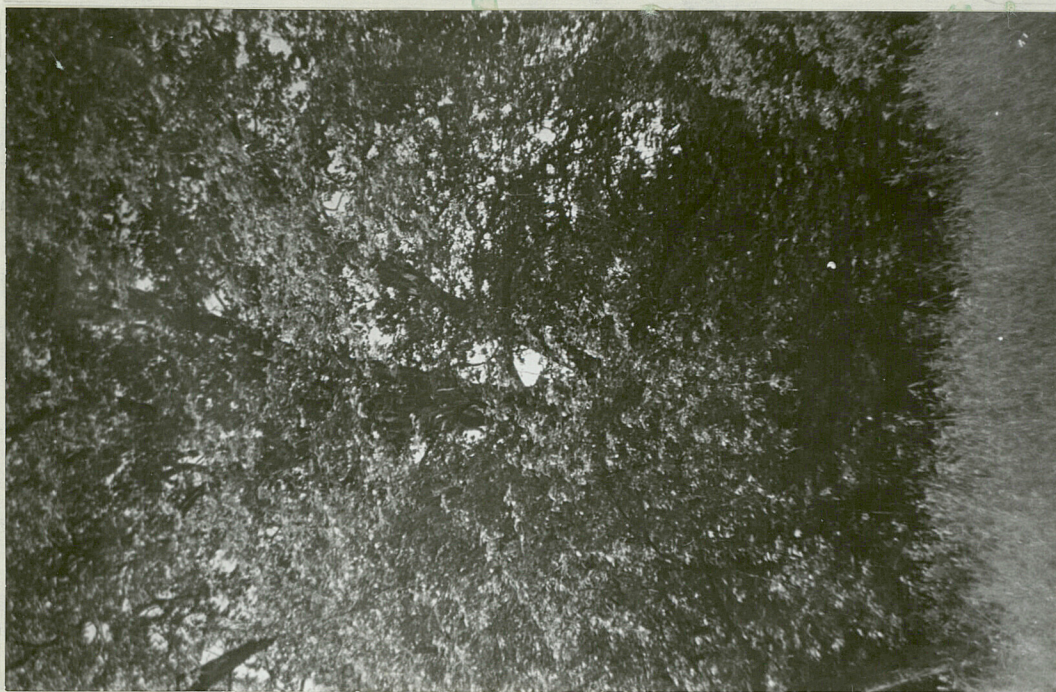
NR 5. RUSOWO - park
Fragment figuralny ruin mauzoleum



NR 6. RUSOWO - park
Widok na staw z nieczynną fontanną



NR 7. RUSOWO - park
Dęby



NR 8. RUSOWO - park
Wspaniały okaz platana



NR 9. RUSOWO - park

Ślady sadzawki przed niegdyś
istniejącym pałacem



NR 10. RUSOWO - park

Jedyna pozostałość po pałacu - obrys fundamentów
zarośnięty samosiewem drzew i krzewów