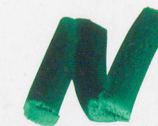


KARTA CMENTARZA

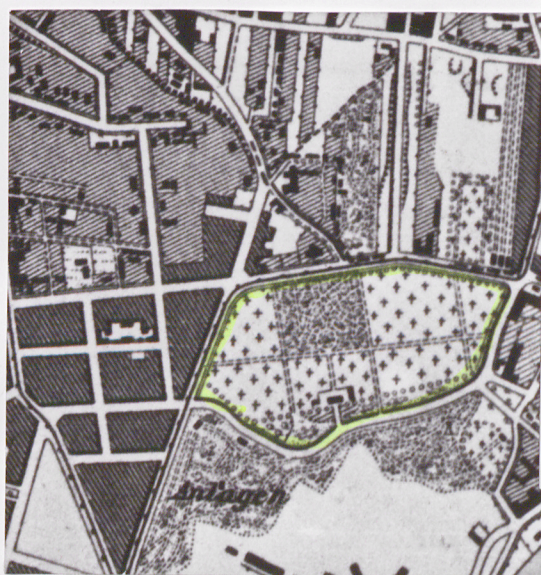
NR

24704



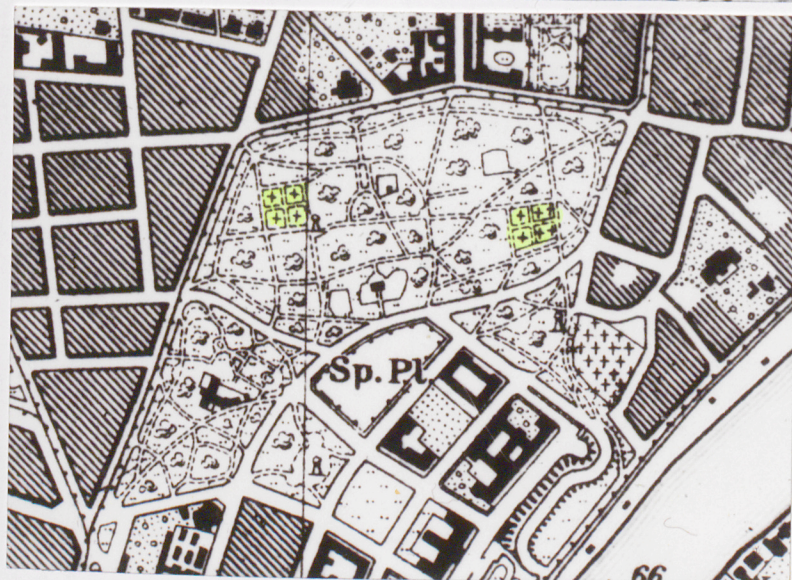
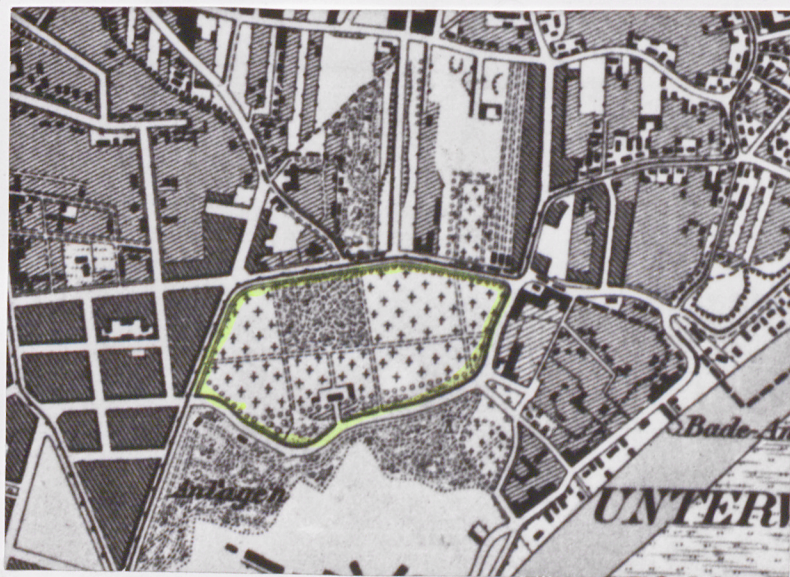
| | | | |
|---|---|--|--|
| A 1. Miejscowość SZCZECIN | 6. Nazwa cmentarza (ew. nazwa dawna) <i>miejsc. pochówkowe ob.</i> Park im. St. Żeromskiego <i>(dawny cmentarz komunalny)</i> Lutherischer Kirchhof, Grabower Friedhof) | B 13. Najstarszy istniejący nagrobek (data) brak danych | 15. Groby o znaczeniu historycznym lub osób szczególnie zasłużonych brak danych |
| 2. Gmina - dzielnica SZCZECIN-ŚRÓDMIEŚCIE) <i>STARÉ MIASTO</i> | 7. Cmentarz dawny <input checked="" type="checkbox"/> tak Cmentarz nowy (po 1945 r.) <input type="checkbox"/> — | 14. Istniejąca dokumentacja cmentarza i miejsce jej przechowywania Plan aktualny mapa syt. - wys. 1:500 | |
| 3. Adres cmentarza ul. Jacka Malczewskiego | 8. Data założenia październik 1802 r. | Plan dawny Plan der Stadt Stettin 1818 r. | |
| 4. Poprzednie nazwy miejscowości Stettin - Grabow | 9. Przynależność wyznaniowa obecna - — dawna - luterkańska | Inne materiały archiwalne mapa topograficzna (Messtischblatt) 1:25000, ark. 1149 z 1888 r., ark. 2553 z 1938 r. | |
| 5. (Nie) czynny ew. podstawa zamknięcia zlikwidowany (likwidowany od 1910 r.) | 10. Powierzchnia w ha: ogólna - 13,7041 wolna - — | | |
| 11. Położenie cmentarza pośród ulicami: Matejki, Malczewskiego, Parkową i Plantową. Teren równy, otoczenie zabudowane. | | 16. Bibliografia - dr Bogdan Frankiewicz, Cmentarze Szczecina, maszynopis, - inż. Grzegorz Engel, Park im. Stefana Żeromskiego - Teczka ewidencyjna 1979. | |
| 12. Uwagi ter. org. Adm. Państwowej wł.: Gmina Miasto Szczecin Obwód 27-Śr., działka 3/2, Bz 13,2022 ha, dr 0,5019 ha | | 17. Uwagi użytkownika pielęgnacja i utrzymanie Zarząd Zieleni Miejskiej. Pomnik w formie obelisku z różowego granitu ok. 2,5 m wysokości, wykonany jeszcze w ewidencji w 1979 r. już nie został odnaleziony, | |

| ELEMENTY CMENTARZA | | Czy istnieją | ILOŚĆ | | | | | |
|---|---------------|-----------------|----------------|------------------|------------------|---------------------------------|-----------------|--|
| | | | Do XVII w. | 1 poł. XIX w. | 2 poł. XIX w. | 1 poł. XX w. (do 1945 r.) | 2 poł. XX w. | |
| Mur ogrodzeniowy | | <i>nie</i> | | | | | | 23. Charakter rozplanowania cmentarza <i>regularny</i> |
| Brama (-y) | | <i>nie</i> | | | | | | |
| Kościół | | <i>nie</i> | | | | | | |
| Kaplica (-e) | | <i>nie</i> | | | | | | |
| Nagrobki: | wolno stojące | <i>nie</i> | | | | | | |
| | przyścienne | <i>nie</i> | | | | | | |
| | plyty | <i>nie</i> | | | | | | |
| Mogiły | | <i>nie</i> | | | | | | 24. Czytelność układu cmentarza: <i>granice pierwotnego układu przestrzennego z 1818 r., granice rozwiniętego układu przestrzennego z końca XIX w. zatarta</i> - całości - kwater - nagrobków i mogił <i>zatarta</i> |
| Inne elementy | | <i>nie</i> | | | | | | |
| 19. Które obiekty wpisane są do rejestru zabytków <i>park; rej. 1030, Kl. I 5340/25/83 z 15.11.1983 r.</i> | | | | | | | | 25. Ogólny stan zachowania cmentarza (nagrobków i drzewostanu) <i>brak nagrobków, cenny drzewostan parkowy</i> |
| | | | | | | | | |
| 20. STARODRZEW | Ilość | Ø pnia w cm | Stan zdrowotny | | | | | 26. Istniejące zagrożenia <i>brak zagrożeń</i> |
| lipa | 100 | 60 | <i>dobry</i> | | | | | |
| kasztanowiec biały i czerwony | 52 | 60 | <i>dobry</i> | | | | | 27. Wnioski w zakresie prac: - porządkowych <i>bieżąca pielęgnacja drzewostanu</i> - remontowych <i>nie przewiduje się</i> - konserwatorskich <i>j.w.</i> |
| jesion i forma zwisająca | 70 | 55 | <i>dobry</i> | | | | | |
| tuja (żywotnik) i cis | 20 | 30 | <i>dobry</i> | | | | | 28. Wnioski w zakresie niezbędnej dokumentacji: - poszczególnych nagrobków <i>nie</i> - ewidencji całości cmentarza <i>nie</i> - studium historycznego <i>nie</i> - ewentualnie dokum. projektowej <i>nie</i> |
| klon i jawor | 200 | 55 | <i>dobry</i> | | | | | |
| dąb | 340 | 60 | <i>dobry</i> | | | | | |
| sosna | 30 | 60 | <i>dobry</i> | | | | | |
| 21. Czy na terenie cmentarza znajdują się zarejestrowane pomniki ew. aleje <i>nie;</i> <i>dąb 340, 360, 380, 370 cm, topola biała 460 cm obwodu</i> | | | | | | | | |
| 22. Ogólny stan zachowania zieleni na cmentarzu <i>imponujący drzewostan wielogatunkowy, czytelny układ przestrzenny pierwszego założenia z aleją główną, liczne grupy cisów oraz drzew i krzewów ozdobnych, np. dąb piramidalny, buk czerwony i zwisający, platan, skrzydłoorzech kaukaski, wiąz i kasztan jadalny.</i> | | | | | | | | 29. Inne uwagi służb konserwatorskich <i>ochrona zabytkowego układu przestrzennego, upamiętnienie dawnego cmentarza tablicą informacyjną</i> |
| 30. Wypełnił <i>inż. Henryk Grecki</i> Data <i>30.07.1996 r.</i> | | | | | | | | |



Szczecin, park pocmentarny im. St. Żeromskiego

1. Plan Szczecina z 1818 r.
2. Plan cmentarza z mapy Szczecina z 1873 r.
3. Plan cmentarza wg mapy topograficznej z 1888 r.
4. Cmentarz w czasie likwidacji wg mapy topograficznej z 1938 r.



Historia cmentarza

Starania o nowy cmentarz komunalny poza murami miasta rozpoczęto w 1795 r. Przy wsparciu Karla Bötthera urzędnika miejskiego uzyskano teren za Bramą Królewską, pomiędzy umocnieniami Fortu Leopolda a wsią Grabowo. Do 1865 r. cmentarz służył również mieszkańcom podszczecińskich wsi: Grabowo, Żelechowo, Turzyn, Drzetowo. Cmentarz miał etat dla zarządcy oraz własną taryfę opłat pogrzebowych.

Po założeniu Cmentarza Centralnego grabowski cmentarz zamknięto w 1910 r. i rozpoczął się proces kurczenia jego powierzchni do dwóch kwater widocznych na mapie topograficznej z 1938 r. r. Okazałe nagrobki zachowały się do końca lat sześćdziesiątych. Wykorzystując cenny drzewostan cmentarza urządzono rozległy park miejski obejmujący również teren zamkniętego cmentarza francuskiego przy ul. Storrady 2 oraz drzewostan poforteczny.

Opracowano w oparciu o materiały do książki :Cmentarze Szczecina” - dr Bogdana Frankiewicza.

20. Drzewostan - wykaz gatunków parku pocmentarnego im. St. Żeromskiego

W parku rośnie ok. 200 gatunków drzew i krzewów, w tym wiele rzadko występujących:

a) drzewa liściaste

- | | | |
|--|--|------------|
| 1. Bożodrzew gruczołkowaty | - <i>Ailanthus altissima</i> Swingle | |
| 2. Brzoza papierowa | - <i>Betula papyrifera</i> Marsch. | |
| 3. Brzoza omszona | - <i>Betula pubescens</i> Ehrh. | |
| 4. Brzoza omszona odmiana strzępolistna | - <i>Betula pubescens</i> 'Urticifolia' | |
| 5. Brzoza brodawkowata | - <i>Betula verrucosa</i> Ehrh. | ok.60 szt. |
| 6. Brzoza brodawkowata odmiana delikatna | - <i>Betula verrucosa</i> 'Gracilis' | |
| 7. Brzoza brodawkowata odmiana Younga | - <i>Betula verrucosa</i> 'Youngi' | |
| 8. Buk długoogonkowy | - <i>Fagus langipetiolata</i> Seem. | |
| 9. Buk zwyczajny | - <i>Fagus silvatica</i> L. | ok.50 szt. |
| 10. Buk zwyczajny odmiana wycinana | - <i>Fagus silvatica</i> L. var. <i>asplenifolia</i> Sweet. | |
| 11. Buk zwyczajny odmiana czerwolistna | - <i>Fagus silvatica</i> 'Atropurpurea' | 12 szt |
| 12. Buk zwyczajny odmiana strzępolistna | - <i>Fagus silvatica</i> 'Laciniata' | |
| 13. Buk zwyczajny odmiana zwisająca | - <i>Fagus silvatica</i> 'Pendula' | 4 szt |
| 14. Buk zwyczajny odmiana czerwona zwisła | - <i>Fagus silvatica</i> 'Purpurea Pendula' | |
| 15. Czeremcha zwyczajna | - <i>Padus padus</i> L. | |
| 16. Dąb biały | - <i>Quercus alba</i> L. | |
| 17. Dąb dwubarwny | - <i>Quercus borealis</i> Willd. | |
| 18. Dąb czerwony | - <i>Quercus rubra</i> L. | |
| 19. Dąb czerwony odmiana wielkoowocowa | - <i>Quercus rubra</i> 'Maxima' | 12 szt. |
| 20. Dąb burgundzki | - <i>Quercus cerris</i> L. | |
| 21. Dąb burgundzki odmiana wąskolistna | - <i>Quercus cerris</i> 'Austriaca' | |
| 22. Dąb węgierski | - <i>Quercus conferta</i> Kit. | |
| 23. Dąb Hartvisa | - <i>Quercus hartwissiana</i> Stev. | |
| 24. Dąb gruziński | - <i>Quercus iberica</i> Stev. | |

| | | |
|---|--|--------------|
| 25. Dąb błotny | - <i>Quercus palustris</i> Muenchh. | |
| 26. Dąb szypułkowy | - <i>Quercus robur</i> L. | ok. 300 szt. |
| 27. Dąb szypułkowy odmiana pstra | - <i>Quercus robur</i> 'Variegata' | |
| 28. Dąb bezszypułkowy | - <i>Quercus petraea</i> Liebl. | |
| 29. Grab pospolity | - <i>Carpinus betulus</i> L. | ok. 50 szt. |
| 30. Grab pospolity odmiana strzepolistna | - <i>Carpinus betulus</i> 'Quersifolia' | 5 szt. |
| 31. Grab amerykański | - <i>Carpinus caroliniana</i> Walt. | |
| 32. Grab wschodni | - <i>Carpinus orientalis</i> Mill. | |
| 33. Głóg dwuszyjkowy odmiana różowa | - <i>Crataegus oxyacantha</i> 'Rosea' | |
| 34. Iglicznia trójcierniowa | - <i>Gleditschia triacanthos</i> L. | 4 szt. |
| 35. Jabłoń trójklapowa | - <i>Malus fusca</i> Schneid. | |
| 36. Jabłoń Niedźwieckiego | - <i>Malus pumila</i> 'Niedzwetzkyana' | |
| 37. Jabłoń rajska | - <i>Malus paradisiaca</i> Med. | |
| 38. Jesion amerykański odmiana grubolistna | - <i>Fraxinus americana</i> 'Subcoriacea' | |
| 39. Jesion wyniosły | - <i>Fraxinus excelsior</i> L. | ok. 60 szt. |
| 40. Jesion wyniosły odmiana zwisająca | - <i>Fraxinus excelsior</i> 'Pendula' | 6 szt. |
| 41. Jesion mанны | - <i>Fraxinus ornus</i> L. | |
| 42. Jarzab mączny | - <i>Sorbus aria</i> Crantz | |
| 43. Jarzab pospolity | - <i>Sorbus aucuparia</i> L. | |
| 44. Katalpa zwyczajna | - <i>Catalpa bignonioides</i> Walt. | 1 szt. |
| 45. Kasztan jadalny | - <i>Castanea sativa</i> Mill. | 1 szt. |
| 46. Kasztanowiec biały | - <i>Aesculus hippocastanum</i> L. | ok. 50 szt. |
| 47. Kasztanowiec czerwony odmiana Briota | - <i>Aesculus x carnea</i> 'Briotti' | |
| 48. Kasztanowiec japoński | - <i>Aesculus turbinata</i> Bl. | |
| 49. Klon polny | - <i>Acer campestre</i> L. | ok. 10 szt. |
| 50. Klon polny o skrzydlakach nagich | - <i>Acer campestre</i> L. subsp. <i>leiocarpum</i> Pax. | |
| 51. Klon okrągłolistny | - <i>Acer circinatum</i> Pursh | |
| 52. Klon srebrzysty | - <i>Acer saccharinum</i> L. | 2 szt. |
| 53. Klon mandzurski | - <i>Acer Mono</i> Maxim. | |
| 54. Klon jesionolistny | - <i>Acer negundo</i> L. | 1 szt. |
| 55. Klon włoski | - <i>Acer opalus</i> Mill. | |

| | | |
|---|---|--------------|
| 56. Klon włoski odmiana tępolistna | - <i>Acer opalus</i> 'Obtusatum' | |
| 57. Klon włoski odmiana kutnerowata | - <i>Acer opalus</i> 'Tomantosum' | |
| 58. Klon zwyczajny | - <i>Acer platanoides</i> L. | ok. 90 szt. |
| 59. Klon zwyczajny odmiana czerwona | - <i>Acer platanoides</i> 'Rubrum' | |
| 60. Klon zwyczajny odmiana Schwedlera | - <i>Acer platanoides</i> 'Schwedleri' | |
| 61. Klon jawor | - <i>Acer pseudoplatanus</i> L. | ok. 40 szt. |
| 62. Klon jawor odmiana purpurowa | - <i>Acer pseudoplatanus</i> 'Purpureum' | |
| 63. Klon czerwony | - <i>Acer rubrum</i> L. | |
| 64. Klon tatarski | - <i>Acer tataricum</i> L. | |
| 65. Kłęk kanadyjski | - <i>Gymnocladus canadensis</i> Lam. | 1 szt. |
| 66. Lipa drobnolistna | - <i>Tilia cordata</i> Mill. | ok. 100 szt. |
| 67. Lipa krymska | - <i>Tilia x euchlora</i> K.Koch | |
| 68. Lipa wielkolistna | - <i>Tilia platyphyllos</i> Scop. | |
| 69. Lipa srebrzysta | - <i>Tilia tomentosa</i> Moench | |
| 70. Magnolia japońska | - <i>Magnolia kobus</i> DC | |
| 71. Olsza czarna | - <i>Alnus glutinosa</i> Gaertn. | |
| 72. Olsza szara | - <i>Alnus incana</i> Moench. | |
| 73. Orzech czarny | - <i>Juglans nigra</i> L. | |
| 74. Orzech szary | - <i>Juglans cinerea</i> L. | |
| 75. Perełkowiec japoński | - <i>Sophora japonica</i> L. | 1 szt. |
| 76. Platan klonolistny | - <i>Platanus acerifolia</i> Willd. | 35 szt. |
| 77. Robinia biała | - <i>Robinia pseudoacacia</i> L. | ok. 90 szt. |
| 78. Robinia biała odmiana różowa | - <i>Robinia pseudoacacia</i> 'Decaisneana' | |
| 79. Robinia lepka | - <i>Robinia viscosa</i> Vent. | |
| 80. Strączyn żółty | - <i>Cladrastis lutea</i> K.Koch | 1 szt. |
| 81. Skrzydłorzech kaukaski | - <i>Pterocarya fraxinifolia</i> Spach | 5 szt. |
| 82. Śliwka lubaszka | - <i>Prunus insititia</i> L. | |
| 83. Śliwia wiśniowa odmiana czerwonolistna | - <i>Prunus cerasifera</i> 'Atropurpurea' | |
| 84. Topola biała | - <i>Populus alba</i> L. | 16 szt. |
| 85. Topola szara | - <i>Populus x canescens</i> Sm. | |

- | | |
|---|---|
| 86. Topola kanadyjska | - <i>Populus x canadensis</i> Moench |
| 87. Topola włoska | - <i>Populus nigra c Italica</i> Moench |
| 88. Topola wielkolistna | - <i>Populus lasocarpa</i> Oliv. |
| 89. Topola drżąca | - <i>Populus tremula</i> L. |
| 90. Tulipanowiec amerykański | - <i>Liriodendron tulipifera</i> L. |
| 91. Wiąz polny | - <i>Ulmus carpinifolia</i> Gleditsch |
| 92. Wiąz polny odmiana Dampiera | - <i>Ulmus carpinifolia</i> 'Dompieri' |
| 93. Wiąz polny odmiana pstrolistna | - <i>Ulmus carpinifolia</i> 'Variegata' |
| 94. Wiąz szypułkowy | - <i>Ulmus laevis</i> Pall. |
| 95. Wiąz holenderski | - <i>Ulmus hollandica</i> Mill. |
| 96. Wiąz górski | - <i>Ulmus glabra</i> Huds. |
| 97. Wiąz górski odmiana zwisająca | - <i>Ulmus glabra</i> 'Pendula' |
| 98. Wiąz drobnolistny | - <i>Ulmus parvifolia</i> Jacq. |
| 99. Wiąz angielski odmiana pstrolistna | - <i>Ulmus procera</i> 'Argenteo-variegata' |
| 100. Wiązowiec zachodni | - <i>Celtis occidentalis</i> L. |
| 101. Wierzba biała | - <i>Salix alba</i> L. |
| 102. Wierzba biała odmiana zwisająca | - <i>Salix alba</i> 'Tristis' |
| 103. Wierzba szara | - <i>Salix cinerea</i> L. |
| 104. Wiśnia wonna | - <i>Prunus mahaleb</i> L. |

b) drzewa iglaste

- | | | |
|--------------------------|---------------------------------------|--------|
| 105. Miłorząb dwuklapowy | - <i>Ginkgo biloba</i> L. | 3 szt. |
| 106. Choina kanadyjska | - <i>Tsuga canadensis</i> Carr. | 1 szt. |
| 107. Cis pospolity | - <i>Taxus baccata</i> L. | |
| 108. Cyprysik groszkowy | - <i>Chamaecyparis pisifera</i> Endl. | |
| 109. Jedlica Douglasa | - <i>Pseudotsuga taxifolia</i> Britt. | |
| 110. Jodła jednobarwna | - <i>Abies concolor</i> Engelm. | 2 szt. |
| 111. Modrzew europejski | - <i>Larix decidua</i> Mill. | 5 szt. |
| 112. Świerk pospolity | - <i>Picea abies</i> Karst. | |
| 113. Świerk kłujący | - <i>Picea pungens</i> Engelm. | |

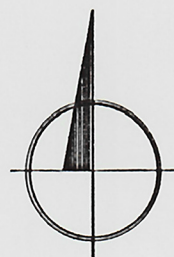
- | | |
|------------------------|---------------------------------|
| 114. Sosna czarna | - <i>Pinus nigra</i> Arn. |
| 115. Sosna wejmutka | - <i>Pinus strobus</i> L. |
| 116. Żywotnik zachodni | - <i>Thuja occidentalis</i> L. |
| 117. Żywotnik wschodni | - <i>Thuja orientalis</i> L. |
| 118. Żywotnik japoński | - <i>Thuja Standishii</i> Carr. |

c) krzewy

- | | |
|---|--|
| 119. Bez czarny | - <i>Sambucus nigra</i> L. |
| 120. Berberys Thunberga | - <i>Berberis thunbergii</i> DC |
| 121. Berberys Thunberga odmiana purpurowa | - <i>Berberis 'Thunbergii Atropurpurea'</i> |
| 122. Berberys zwyczajny | - <i>Berberis vulgaris</i> L. |
| 123. Berberys zwyczajny odmiana purpurowa | - <i>Berberis vulgaris 'Atropurpurea'</i> |
| 124. Bluszcz pospolity | - <i>Hedera helix</i> L. |
| 125. Bukszpan zwyczajny | - <i>Buxus sempervirens</i> L. |
| 126. Bukszpan zwyczajny odmiana biała pstra | - <i>Buxus sempervirens 'Argenteo-variegata'</i> |
| 127. Czeremcha amerykańska | - <i>Padus serotina</i> Ehrh. |
| 128. Dereń biały | - <i>Cornus alba</i> L. |
| 129. Dereń jadalny | - <i>Cornus mas</i> L. |
| 130. Dereń świdwa | - <i>Cornus sanguinea</i> L. |
| 131. Forsycja pośrednia | - <i>Forsythia x intermedia</i> Zab. |
| 132. Forsycja zwisła | - <i>Forsythia suspensa</i> Vahl. |
| 133. Głóg -mieszaniec głogu dwuszyjkowego i nieszpulki zwyczajnej | - <i>Crataegomespilus grandiflora</i> Bean. |
| 134. Głóg altajski odmiana wcinana | - <i>Crataegus altaica 'Incisa'</i> |
| 135. Głóg szkarłatny | - <i>Crataegus intricata</i> Lge. |
| 136. Głóg ostrogłowy | - <i>Crataegus crus-galli</i> L. |
| 137. Głóg Douglas'a | - <i>Crataegus douglasii</i> Lindl. |
| 138. Głóg jednoszyjkowy | - <i>Crataegus monogyna</i> Jacq. |
| 139. Głóg czarny | - <i>Crataegus nigra</i> Waldst. et Kit. |
| 140. Głóg dwuszyjkowy | - <i>Crataegus oxyacantha</i> L. |
| 141. Grujecznik japoński | - <i>Cercidiphyllum japonicum</i> Sieb. et Zucc. |
| 142. Jaśminowiec Lemoine'a | - <i>Philadelphus x lemoinei</i> Lem. |

- | | |
|--|--|
| 143. Kalina wonna | - <i>Viburnum fragrans</i> Bge |
| 144. Kalina hordowina | - <i>Viburnum lantana</i> L. |
| 145. Kalina koralowa | - <i>Viburnum opulus</i> L. |
| 146. Kalina śliwolistna | - <i>Virburnum prunifolium</i> L. |
| 147. Kalina sztywnolistna | - <i>Viburnum rhytidophyllum</i> Hemsl. |
| 148. Karagana syberyjska | - <i>Caragana arborescons</i> Lam. |
| 149. Kolcowój zwyczajny | - <i>Lycium halimifolium</i> Mill. |
| 150. Leszczynowiec japoński | - <i>Corylopsis glabrescons</i> Franch. et. Sav. |
| 151. Leszczyna pospolita | - <i>Corylus avellana</i> L. |
| 152. Leszczyna pospolita odmiana czerwonolistna | - <i>Corylus avellana</i> 'Fuscorubra' |
| 153. Lilak perski odmiana białokwiatowa | - <i>Syringa x persica</i> L. |
| 154. Lilak chiński | - <i>Syringa x chinensis</i> Willd. |
| 155. Lilak zwyczajny | - <i>Syringa vulgaris</i> L. |
| 156. Ligustr amurski | - <i>Ligustrum amurense</i> Carr. |
| 157. Ligustr tęgolistny | - <i>Ligustrum obtusifolium</i> Sieb. et Zucc. |
| 158. Ligustr pospolite | - <i>Ligustrum vulgare</i> L. |
| 159. Ognik szkarłatny | - <i>Pyracantha coccinea</i> Roem. |
| 160. Parczelina omszona | - <i>Ptela mollis</i> Curtis. |
| 161. Parczelina trójlistkowa | - <i>Ptela trifoliata</i> L. |
| 162. Parrocja perska | - <i>Parrotia persica</i> C.A.Meg. |
| 163. Pigwa pospolita odmiana gruszkokształtna | - <i>Cydonia oblonga</i> Mill. |
| 164. Powojnik pnący | - <i>Clematis vitalba</i> L. |
| 165. Porzeczka czerwona | - <i>Ribes rubrum</i> L. |
| 166. Porzeczka złota | - <i>Ribes aureum</i> Pursch. |
| 167. Porzeczka krwista | - <i>Ribes sauguineum</i> Pursch. |
| 168. Róża dzika | - <i>Rosa canina</i> L. |
| 169. Różowiec biały | - <i>Rhodotypus kerrioides</i> Sieb. et Zucc. |
| 170. Suchodrzew tatarski | - <i>Lonicera tatarica</i> L. |
| 171. Suchodrzew zwyczajny | - <i>Lonicera xylosteum</i> L. |
| 172. Szakłak pospolity | - <i>Rhamus cathartica</i> L. |
| 173. Szakłak kruszyna | - <i>Rhamus frangula</i> L. |
| 174. Śnieguliczka biała | - <i>Symphoricarpos albus</i> Blake. |
| 175. Śnieguliczka koralowa | - <i>Symphoricarpos orbiculatus</i> Moench. |

- | | |
|--|---------------------------------------|
| 176. Tawuła ożankolistna | - <i>Spiraea chamaedrifolia</i> L. |
| 177. Tawuła średnia | - <i>Spiraea media</i> Schmidt. |
| 178. Tawuła wierzbolistna | - <i>Spiraea salicifolia</i> L. |
| 179. Tawuła van Houtte'a | - <i>Spiraea x vanhouttei</i> Zab. |
| 180. Trzmielina Bungogo | - <i>Euonymus bungeana</i> Maxim. |
| 181. Trzmielina pospolita | - <i>Euonymus europaeus</i> L. |
| 182. Trzmielina brodawkowata | - <i>Euonymus verrucosus</i> Scop. |
| 183. Złotlin japoński | - <i>Kerria japonica</i> DC |
| 184. Złotlin japoński odmiana pełnokwiatowa | - <i>Kerria japonica</i> 'Pleniflora' |
| 185. Złotokap zwyczajny | - <i>Laburnum anagyroides</i> Med. |
| 186. Żyliszek szorstki | - <i>Deutzia scabra</i> Thunb. |
| 187. Wierzba wiciowa | - <i>Salix viminalis</i> L. |



CMENTARZ ZLIKWIDOWANY

PARK im. STEFANA ZEROMSKIEGO

SZCZECIN - CENTRUM

ul. Jana Matejki

1 : 1000

0 10 20 30 40 50 60

OZNACZENIA

- PIERWOTNA GRANICA CMENTARZA
KWATERY CZYNNE W LATACH 1930-1940
↑ WEJŚCIE
1 STAN. I KIER. WYK. ZDJĘĆ FOTO
▲ POMNIK
● DRZEWO LIŚCIASTE
○ DRZEWO IGLASTE
~ KRZEWY
○ DRZEWO POMNIK PRZYRODY
OBWÓD PNIA W CM
Ak ROBINIA BIAŁA
Bez c BEZ CZARNY
Bk BUK ZWYCZAJNY
Bkp BUK PURPUROWY
Bkz BUK ZWIZAJĄCY
C CIS
Ch CHOJNA KANADYJSKA
Czer CZEREMCHA
Db DĄB /SZYPULKOWY I BEZSZYPULKOWY/
Dbb DĄB BIAŁY /quercus alba L./
Dbbg DĄB BURGUNDZKI /quercus cerris L./
Dbc DĄB CZERWONY /quercus rubra L./
Dbo DĄB WIELOOWOCOWY quercus macrocarpa Michx./
Dbw DĄB WĘGIERSKI
Der DEREŃ
Dgl DAGLEZJA ZIELONA
Gb GRAB POSPOLITY
GŁ GŁÓG
Jaś JAŚMINOWIEC
Jś JESION WYNIOSŁY
Jw KLON JAWOR
Kl KLON ZWYCZAJNY | KlP KLON POLNY
Ksz KASZTANOWIEC ZWYCZAJNY
Kszj KASZTAN JADALNY
Lp LIPA /DROBNOLISTNA I SZEROKOLISTNA/

- Orzcz ORZECH CZARNY /juglans nigra L./
Oś TOPOLA ŚSIKA
Tpb TOPOLA BIAŁA
Sum. SUMAK OCTOWIEC
Such. SUCHODRZEW
Sz SZUPIN JAPÓŃSKI /saphora japonica L./
Socz SOSNA CZARNA
Sow SOSNA WEJMUŁKA
Skz SKRZYDŁODRZECH KAUKASKI /pterocarya
fraxinifolia spach /
Wz WIĄZ /SZYPULKOWY I BEZSZYPULKOWY/
Wz z WIĄZOWIEC ZACHODNI /celtis occidentalis L./
Wś WIŚNIA WONNA
Z ZYWOTNIK ZACHODNI
Pl PLATAN KLONOLISTNY



Cmentarz zlikwidowany - park im. St. Żeromskiego

1. Wnętrze cmentarza.
2. Polana w północnej części cmentarza.
3. Aleja wejmutkowa (neg. 39777)

Foto: Ryszard Patorski, VIII.1996.

Foto: Grzegorz Solecki, 1979.



Negatyw: Regionalny Ośrodek Studiów i Ochrony Środowiska Kulturowego w Szczecinie

4. Aleja parkowa, *Foto: Ryszard Patorski, VIII.1996.*
5. Sosny wejmutki (neg. 39774).
6. Polana parkowa (neg. 39776).
7. Jesion zwisający (neg. 39775)

Foto: Grzegorz Solecki, 1979.



8. Skupiny cisów (neg. 39778)
9. Skrzydłorzech kaukaski (neg. 39779).

Foto: Grzegorz Solecki, 1979.

*Negatywy: Regionalny Ośrodek Studiów i Ochrony Środowiska Kulturowego
w Szczecinie*