

21716

1. Nazwa

4. Adres	
----------	--

ul. Solna 1  
62-120 Wapno  
nr ewidencyjny działki 149/23  
nr księgi wieczystej

2. Czas powstania
-------------------

**1929-1930/  
/60.-80. XX w.**

5. Przynależność administracyjna
----------------------------------

województwo **wielkopolskie**  
powiat **wągrowiecki**  
gmina **Wapno**

6. Współrzędne geograficzne

N 52° 54' E 17° 28'

7. Poprzednie nazwy miejscowości

Wapno/Neusalzhof

8. Właściciel i jego adres

Starostwo Powiatowe w Wągrowcu  
Ul. Tadeusza Kościuszki 15  
62-100 Wągrowiec

9. Użytkownik i jego adres

Starostwo Powiatowe w Wągrowcu  
Ul. Tadeusza Kościuszki 15  
62-100 Wągrowiec

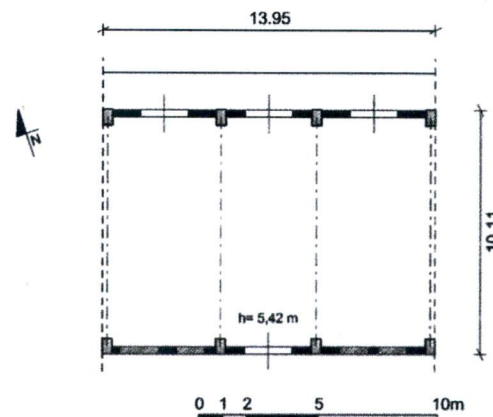
10. Formy ochrony
-------------------

Nr rej.: 1057/Wlkp/A z 5.06.2018 r.

1. Nazwa

**MAGAZYN SOLI (WSCHODNI)**  
**w zespole Kopalni Soli Wapno**

11. Widok hali magazynu (w centrum), plan orientacyjny i rzut przyziemia magazynu





Magazyn soli powstał jako jeden z elementów kubaturowych założenia technologicznego, łączącego w sobie młyn solny z kruszarką oraz kompleks zwartych w osi wschód – zachód magazynów soli, worków na sól oraz budynku skażania soli. Całość tego zespołu powstała w latach 1929–1930 i stanowiła bardzo nowoczesny pod względem konstrukcyjnym kompleks budowli, wykorzystujących jako ustrój nośny żelbetowy szkielet ramowy.

Projekt architektoniczno-budowlany został przygotowany w 1928 r. przez biuro inżynierskie C. Lubiński i K. Jaskulski z Warszawy (Przedsiębiorstwo Budowlane i Biuro Inżynierskie C. Lubiński i K. Jaskulski Sp. z o.o.), którego kierownikiem był wówczas Bronisław Bukowski, twórca polskiej szkoły technologii betonu i żelbetu, późniejszy profesor Politechniki Warszawskiej oraz Gdańskiej. Sama firma Lubińskiego i Jaskulskiego specjalizowała się w projektach i budowach kolejowych, konstrukcjach żelbetowych, budowie domów mieszkalnych oraz obiektów architektury przemysłowej, ponadto technicznych budowach inżynierskich.

Wschodni magazyn soli stanowi element podkompleksu magazynowego, ulokowanego po południowej stronie młyna, z którym został spięty za pomocą dwóch estakad komunikacyjnych. W skład zabudowań magazynowych wchodzi magazyn soli (zachodni), magazyn worków na sól, magazyn soli (wschodni) oraz budynek skażania soli z magazynem na parterze. Całość, z wyjątkiem kilkukondygnacyjnego magazynu worków na sól jest niepodpiwniczona i po stronie północnej posiada ciągłą rampę żelbetową. Magazyn worków na sól został podpiwniczony, gdyż w części podziemnej zainstalowano urządzenia nawiewu ciepłego powietrza (ogrzewania) dla całości magazynów.

Magazyn soli cechuje się modernistyczną atrybucją stylową, ujętą w ramy architektury przemysłowej, streszczającej się w ceglanej elewacji, powtarzalności otworów okiennych czy charakterystycznych świetlikach dachowych.

**Patrz też karta: Młyn solny w zespole Kopalni Soli Wapno**

**Sytuacja:** Magazyn soli stanowi jeden z elementów kubaturowych zabudowań dawnej kopalni soli, ulokowanej w południowo-zachodniej części miejscowości, przy ob. ul. Solnej nr 1 względnie szosie z kierunku Janowca Wielkopolskiego do Wapna tudzież Kcyni. Magazyn soli położony jest dłuższą osią w linii wschód – zachód i został wpisany w ciąg zwartą zabudowę podkompleksu magazynowego. Od wschodu zwarty jest z budynkiem skażania/denaturyzacji soli, zaś od zachodu z budynkiem magazynowym worków soli i dalej halą magazynu soli (zachodniego). Po stronie północnej znajdowały się tory boczniczy kolejowej, a dalej stoi młyn solny, od strony południowej istnieje w zarysach (mury obwodowe) dostawiony w okresie Polski Ludowej nowy budynek magazynowy, a dalej murowany parkan ogrodzenia kopalni.

**Materiał, konstrukcja, technika:** Obiekt wzniesiony przy użyciu niekonwencjonalnych (dla międzywojennej Polski) technologii budowlanych (żelbetowy ustrój ramowy), choć znanych wówczas oczywiście w budownictwie o przeznaczeniu industrialnym. Podstawowy budulec to: żelbet, beton, cegła i drewno oraz papa bitumiczna. Ściany z cegły ceramicznej i żelbetu, wyniesione na fundamentach żelbetowych; stropodach żelbetowy; dach kryty papą bitumiczną; posadzka cementowa, stolarka okienna (w tym świetliki dachowe) drewniana.

**Ściany:** Zredukowane do murów obwodowych (północnego i południowego) hali; ustrój nośny budynku stanowi żelbetowa konstrukcja ramowa osadzona na siatce (rozstawionych rytmicznie w osi ściany północnej i południowej) żelbetowych słupów nośnych, posadowionych na grzybkowych fundamentach stopowych; przestrzeń pomiędzy słupami zostały zamknięte murami ceramicznymi z cegły licówki na zaprawie cementowo-wapiennej w wątku kowadełkowym (od zewnątrz licowanie cegłą, od wewnątrz narzutka tynkowa i bielenie mlekiem wapiennym).

**Sklepienia i stropy:** Stropodach w formie płyty żelbetowej związanej z rusztem żelbetowych belek na żelbetowych słupach nośnych; od strony północnej (rampy kolejowej) wydłużony okap zadaszenia, a w płycie dachowej osadzone dwa świetliki trójkątne czterospadowe w konstrukcji drewnianej.

**Wieżba dachowa:** Stanowi ją ruszt żelbetowych belek, zintegrowanych z płytą stropodachową; dach pulpitowy o nachyleniu połąci w kierunku północnym (ku rampie kolejowej), a wzdłuż krawędzi południowej uformowane w żelbecie silne załamanie.

**Pokrycie dachu:** Podwójna papa bitumiczna na lepiku.

**Posadzki, podłogi:** Wylewka betonowa na żelbetowej konstrukcji pomostu podłogowego.

**Schody:** Brak.

**Otwory:** Drzwiowe: brak; pierwotnie funkcję otworów drzwiowych pełniły ob. przemurowane do okien otwory prostokątne w elewacji północnej (od strony rampy kolejowej).

Okienne: o wykrojach prostokątnych, rozmieszczone symetrycznie w ścianie południowej i północnej (w północnej pierwotnie bramy do załadunku soli na wagony), a w południowej część otworów okiennych wtórnie przemurowana; stolarka okienna drewniana, wielokwaterowa typu przemysłowego.

**Rzut:** Budowla bazująca na planie prostokąta o wymiarach zewnętrznych ok. 10,1 x 14,0 m, wewnątrz jednoprzestrzenna (halowa); w murach obwodowych rozmieszczone rytmicznie żelbetowe słupy ram.

**Bryła:** Jednomodułowa i jednokondygnacyjna; uformowana jako podłużny prostopadłościan, nakryty dachem pulpitowym, w którym dwa świetliki dachowe; po stronie północnej wydłużony okap oraz ciąg żelbetowej rampy; wysokość wnętrza po stronie południowej ok. 5,4 m, a wysokość całkowita ok. 6,0 m.

**Dokończenie tekstu rubryki w załączniku nr 1**



14. Kubatura  <p style="text-align: center;"><b>ok. 650 m<sup>3</sup></b></p>	15. Powierzchnia użytkowa  <p style="text-align: center;"><b>ok. 132 m<sup>2</sup></b></p>	16. Przeznaczenie pierwotne  <p style="text-align: center;"><b>Budynek magazynu soli</b></p>	17. Użytkowanie obecne  <p style="text-align: center;"><b>Budynek nieużytkowany</b></p>
18. Stan zachowania  <p>W budynku magazynu soli nie przetrwały praktycznie żadne elementy historycznego wyposażenia (wyjątek stanowi stalowy stelaż po dawnej tablicy rozdzielczej), a sam budynek w zróżnicowanym stanie technicznym (w zależności od elementu konstrukcyjnego). Bryła i elewacje utrzymane w stanie niemal oryginalnym (jedynie zmiany dotyczą elewacji północnej, w której zamiast istniejących historycznie bram, dziś funkcjonują okna oraz elewacji południowej, w której część okien została przemalowana).</p> <p>Stan zachowania pozostałych elementów konstrukcyjnych następujący:</p> <ul style="list-style-type: none"> <li>– ściany: w stanie dobrym, brak oznak spękania i poważniejszego zawilgocenia,</li> <li>– sklepienia i stropy: stropodach zacieka; częściowo uszkodzony (zarwany) okap nad rampą po stronie północnej; świetliki dachowe w stanie technicznym złym (brak oszklenia, drewniana konstrukcja, częściowo połamana),</li> <li>– więźba dachowa – w stanie dobrym,</li> <li>– pokrycie dachu – częściowo nieszczelne – dach zacieka,</li> <li>– posadzki, podłogi – w stanie dobrym,</li> <li>– okna i drzwi – w stanie dobrym (częściowo brak oszklenia okien).</li> </ul> <p>Ogólny stan techniczny budynku dobry, ale widoczna korozja stalowego zbrojenia elementów żelbetowych (szczególnie w obrębie okapu), ponadto silnie uszkodzone i zdegradowane świetliki dachowe.</p>		19. Istniejące zagrożenia, najpilniejsze postulaty konserwatorskie  <p>Zgodnie z wcześniejszymi opiniami i na podstawie badań naukowych, kompleks międzywojennych zabudowań zakładu przeróbczego soli oraz magazynów został w 2018 r. objęty ochroną prawną. Decyzja ta nie może budzić żadnych wątpliwości, zważywszy na fakt, że waloryzacja pod kątem zabytku, czyli z perspektywy wartości naukowych, historycznych, a nawet artystycznych, dała jednoznacznie pozytywne wyniki. Szczegółowe uzasadnienie wpisu do rejestru zabytków zostało podane przy okazji opinii specjalistycznych, tu zaś kilka uwag o zagrożeniach i najpilniejszych pracach związanych z zabezpieczeniem obiektu.</p> <p>Budynek posiada żelbetowy ustrój ramowy, który pomimo osłabienia i miejscowego uszkodzenia (odparzenia betonu od korodujących elementów zbrojenia m.in. w obrębie okapu), w dalszym ciągu jest w ogólnym dobrym stanie technicznym. Fragmentarycznie jednak okap jest silnie zdegradowany i pozarywany. Tutaj potencjalne prace remontowe muszą dotyczyć elementów żelbetowych albo zabezpieczenia osłabionych fragmentów okapu.</p> <p>Najpilniejsze prace remontowe dotyczą analogicznie do pozostałych budynków pokrycia dachowego, czyli położenia papy bitumicznej albo termozgrzewalnej i zabezpieczenia/rekonstrukcji świetlików dachowych, bowiem to elementy konstrukcyjne odpowiadające za przeciekanie wody do wnętrza budynku.</p>	

20. Akta archiwalne (rodzaj akt, numer i miejsce przechowywania)

- Archiwum Państwowe w Poznaniu Oddział w Gnieźnie, Kopalnia Soli w Wapnie, sygn. 3, 4, 10a, 22, 24;
- Archiwum Państwowe w Poznaniu Oddział w Pile, Kopalnia Soli i Zakłady Remontowe w Wapnie, sygn. 12;
- Muzeum Regionalne w Wągrowcu, Archiwum Kopalni w Wapnie (materiały opisowe, dokumentacja fotograficzna, dokumentacja rysunkowa techniczna);

23. Bibliografia

- Grabowski Z., *Wpływ górnictwa gipsowego i solnego na rozwój Wapna i okolicy*, „Kronika Wielkopolski”, nr 2 (146), 2013,
- *Kopalnia soli w Wapnie. Rys historyczny*, pod red. S. Kopecia, Poznań 1963,
- Lisiecki M., *Kopalnia wczoraj i dziś. Zarys dziejów Kopalni Soli w Wapnie (1911–1991)*, b.m.w. 2007,
- Muszyński H., *Kopalnia soli w Wapnie*, „Ziemia Wągrowiecka”, nr 1, 1999,
- Urbaniak M., *Kompleks młyna solnego i magazynów byłej kopalni soli w Wapnie. Uwarunkowania i przesłanki do ochrony XX-wiecznych budowli przemysłowych jako trwałej ruiny*, „Ochrona Dziedzictwa Kulturowego”, nr 6, 2018,

25. Źródła ikonograficzne (rodzaj, miejsce przechowywania)

- <https://www.youtube.com/watch?v=YNd4APRkcfw>,

21. Uwagi

**Patrz też inne karty:** młyn solny, kruszarka soli, magazyn soli (zachodni), magazyn worków na sól, budynek skażania (denaturyzacji) soli, estakada komunikacyjna (zachodnia), estakada komunikacyjna (wschodnia) – w zespole Kopalni Soli Wapno

22. Adnotacje o inspekcjach, informacje o zmianach (daty, imiona i nazwiska wypełniających)

24. Opracowanie karty ewidencyjnej (autor, data i podpis)

tekst

dr hab. Miron Urbaniak, prof. nadzw., październik 2020

plany, rysunki

dr hab. Miron Urbaniak, prof. nadzw., październik 2020

fotografie

dr hab. Miron Urbaniak, prof. nadzw., wrzesień 2020

26. Załączniki

Nr 1 – dokończenie tekstu rubryki nr 13,  
Nr 2 – dokumentacja kartograficzna współczesna  
Nr 3–4 – dokumentacja techniczno-budowlana,  
Nr 5–7 – dokumentacja fotograficzna.

dr hab. MIRON URBANIAK  
prof. nadzw. uczelni  
historia przemysłu i techniki



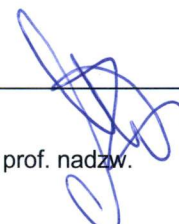
1. Miejscowość	WAPNO	5. Nazwa zabytku (jak w karcie), adres  <b>MAGAZYN SOLI (WSCHODNI) w zespole Kopalni Soli Wapno</b>	6. Zawartość załącznika  <b>Dokończenie tekstu rubryki nr 13</b>
2. Gmina	Wapno		
3. Powiat	wągrowiecki		
4. Województwo	wielkopolskie		

**Elewacje:** Wykonane w cegle z czytelnym rysunkiem żelbetowych słupów, pozbawione dekoracji tektonicznej; elewacje północna i południowa kilkusosiowe, symetryczne i artykułowane prostokątnymi otworami okiennymi (w elewacji południowej większość z nich wtórnie przemurowana).

**Wnętrze:** Jednorodne, jednonawowe o zmiennej wysokości malejącej w układzie południkowym z południa na północ.

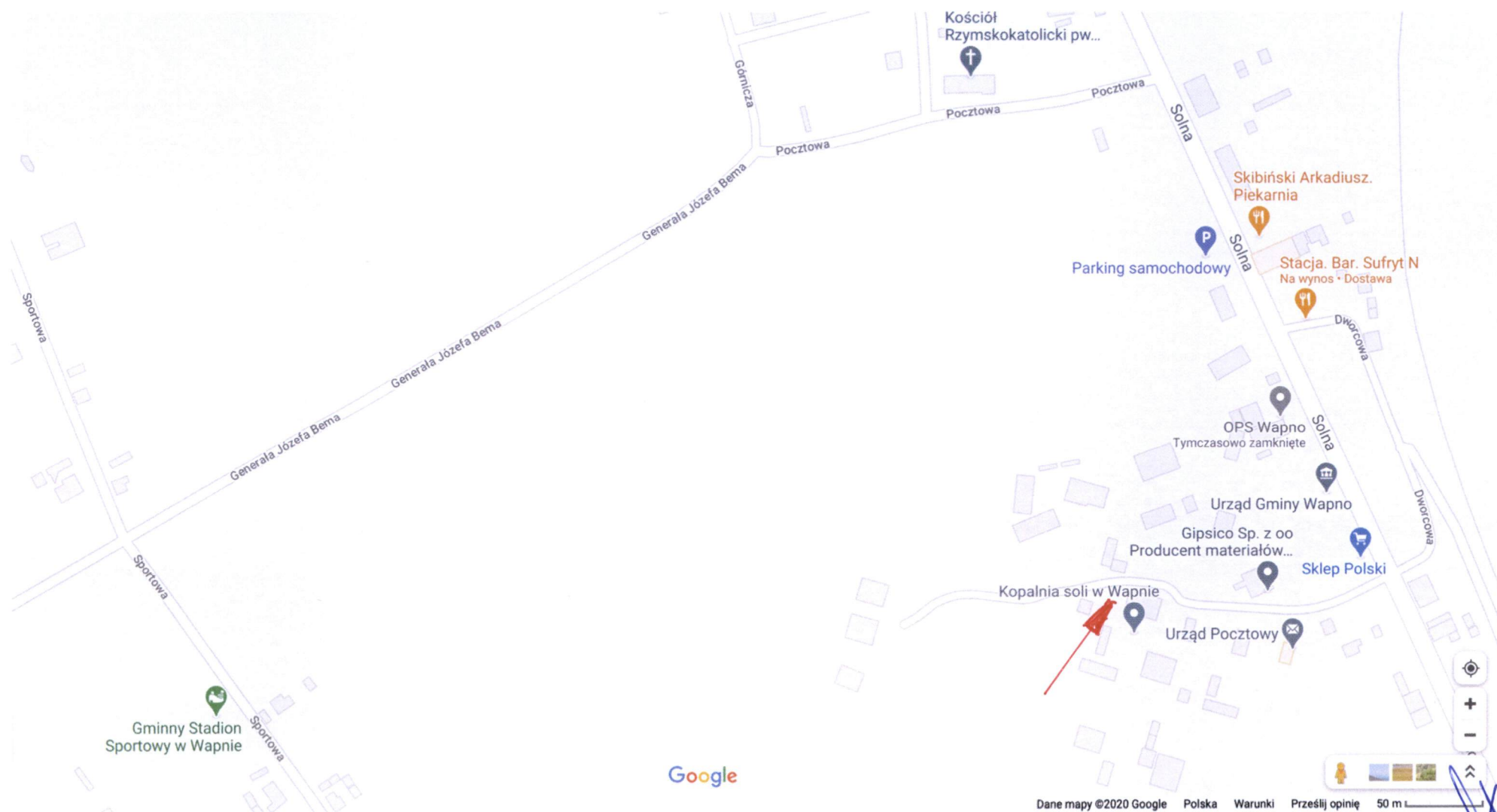
**Wyposażenie:** Brak.

**Instalacje:** Brak.

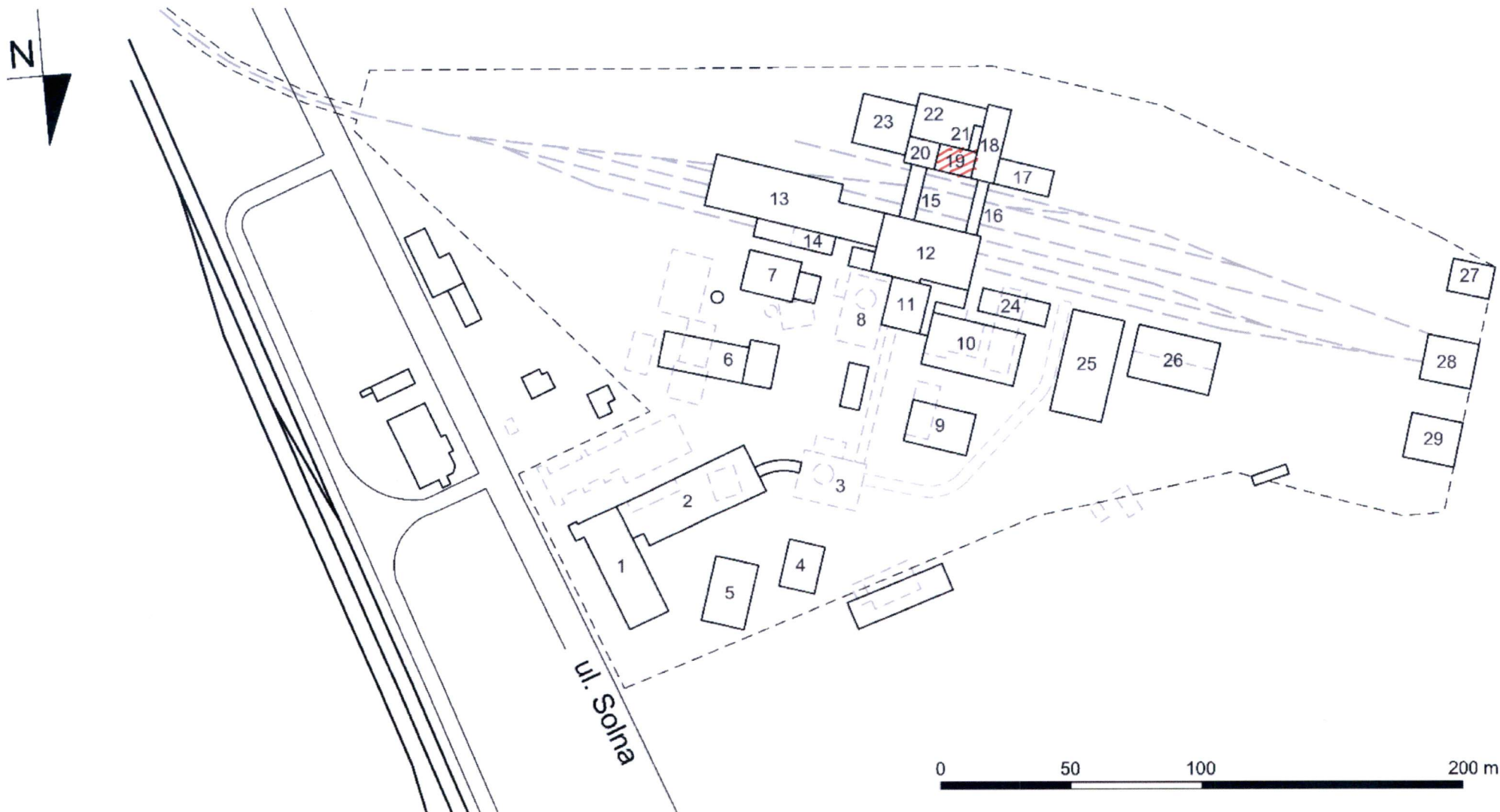




1. Miejscowość	<b>WAPNO</b>	5. Nazwa zabytku (jak w karcie), adres	6. Zawartość załącznika
2. Gmina	<b>Wapno</b>	<b>MAGAZYN SOLI (WSCHODNI) w zespole Kopalni Soli Wapno</b>	<b>Dokumentacja kartograficzna współczesna</b>
3. Powiat	<b>wągrowiecki</b>		
4. Województwo	<b>wielkopolskie</b>		





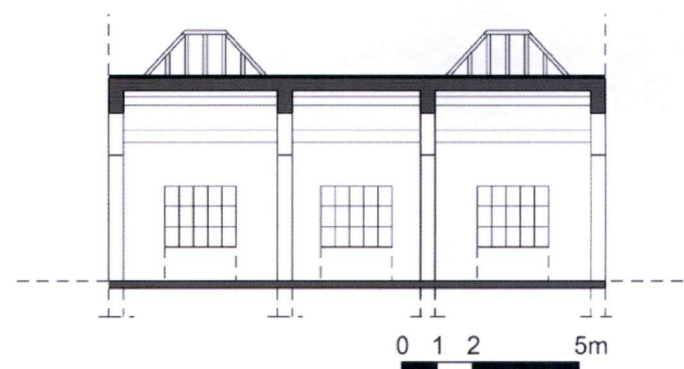
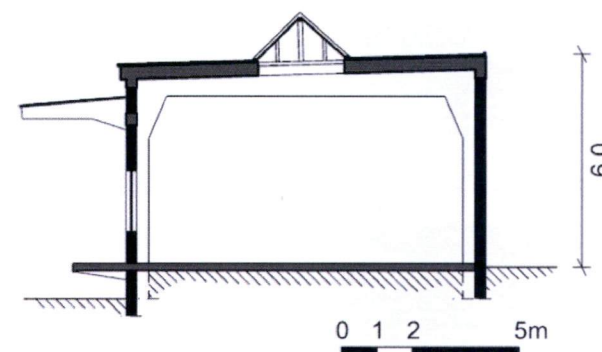
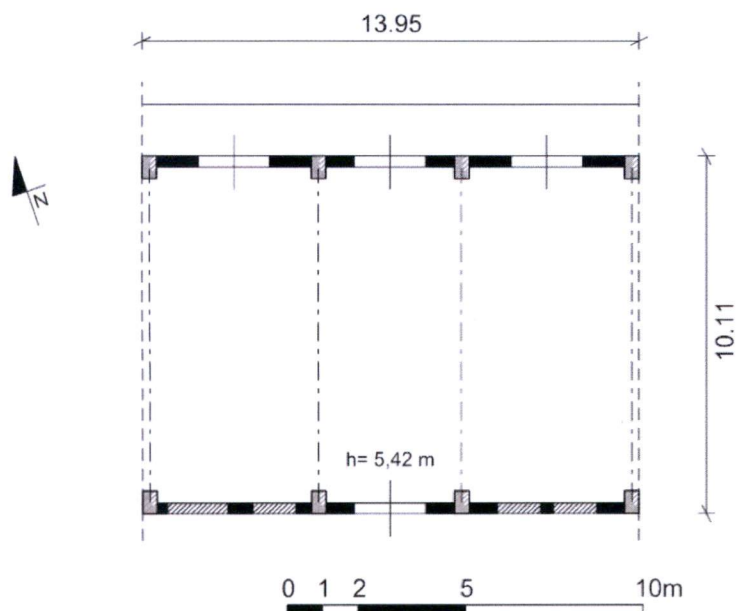
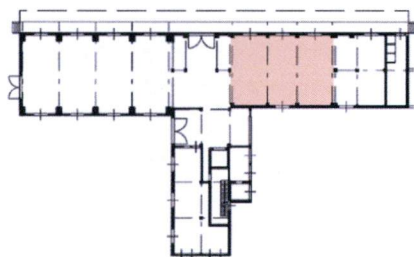


### Plan sytuacyjny dawnej kopalni soli w Wapnie

1 – budynek biurowo-administracyjny kopalni (ob. Urząd Miasta i Gminy), 2 – biuro, łaźnia z przebieralnią górniczą i magazyn (ob. biura firmy Gipsico), 3 – miejsce nadszybia szybu Wapno II, 4 – budynek parowej maszyny wyciągowej, 5 – budynek magazynowy, 6 – kotłownia parowa z kominem przemysłowym, 7 – budynek elektrycznej maszyny wyciągowej, 8 – miejsce nadszybia dawnego szybu, 9 – magazyn, 10 – warsztat ślusarski, 11 – budynek kruszarki soli (łamaka), 12 – młyn solny, 13 – hala remontowa napraw cystern i wagonów, 14 – lokomotywnia prostokątna, 15 – estakada komunikacyjna wschodnia, 16 – estakada komunikacyjna zachodnia, 17 – magazyn soli (zachodni), 18 – magazyn worków na sól, **19 – magazyn soli (wschodni)**, 20 – budynek skażania soli, 21 – budynek administracyjno-biurowy, 22 – budynek magazynowy, 23 – budynek magazynowy, 24 – budynek produkcyjny gipsu, 25 – budynek magazynowy, 26 – budynek magazynowy, 27 – budynek materiałów wybuchowych, 28 – budynek lokomotywni prostokątnej, 29 – budynek garażowy.

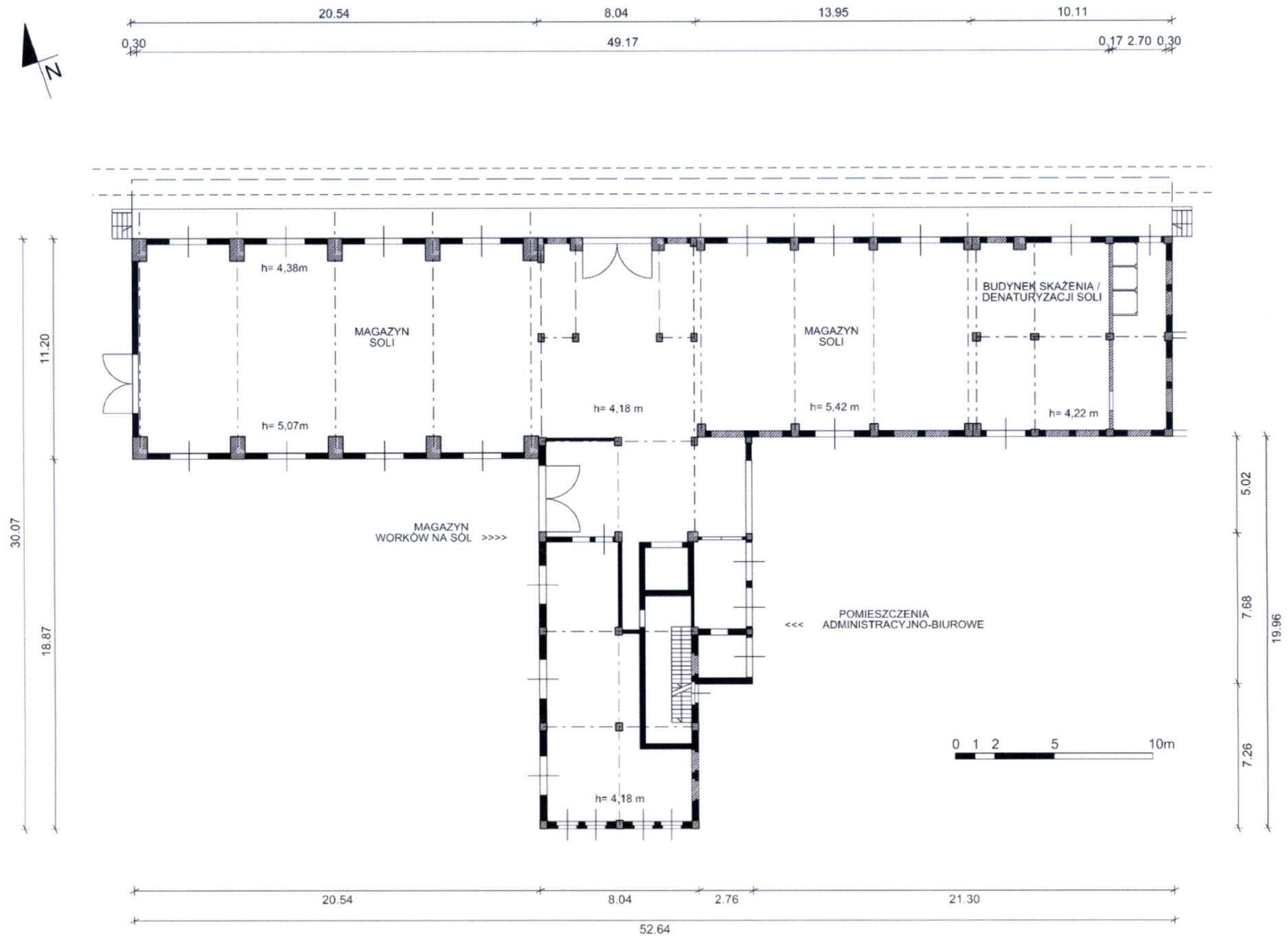


1. Miejscowość	WAPNO	5. Nazwa zabytku (jak w karcie), adres  <b>MAGAZYN SOLI (WSCHODNI) w zespole Kopalni Soli Wapno</b>	6. Zawartość załącznika  <b>Dokumentacja techniczno- budowlana – rysunkowa</b>
2. Gmina	Wapno		
3. Powiat	wągrowiecki		
4. Województwo	wielkopolskie		



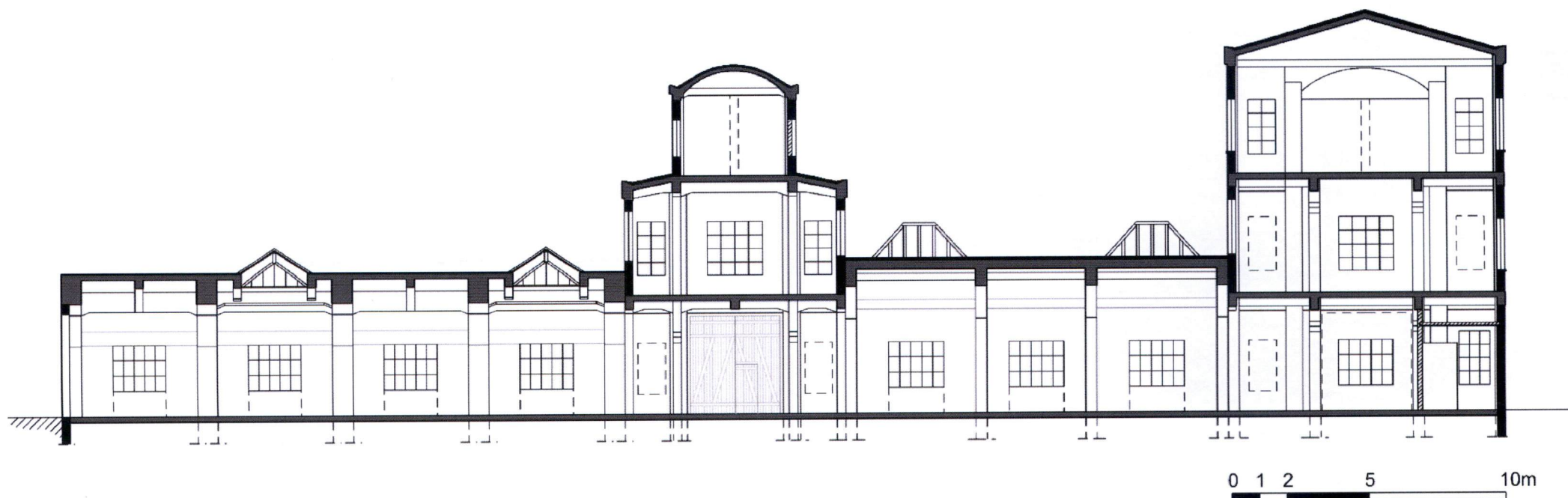
Budynek magazynu soli – rzut parteru i przekrój pionowy poprzeczny oraz podłużny





**Rzut parteru kompleksu magazynowego z magazynem soli (wschodnim)**

1. Miejscowość	WAPNO	5. Nazwa zabytku (jak w karcie), adres	6. Zawartość załącznika
2. Gmina	Wapno	<b>MAGAZYN SOLI (WSCHODNI) w zespole Kopalni Soli Wapno</b>	<b>Dokumentacja techniczno- budowlana – rysunkowa</b>
3. Powiat	wągrowiecki		
4. Województwo	wielkopolskie		



Kompleks magazynowy z magazynem soli (wschodnim) pomiędzy budynkami trójkondygnacyjnymi – przekrój pionowy podłużny



1. Miejscowość	WAPNO	5. Nazwa zabytku (jak w karcie), adres	6. Zawartość załącznika
2. Gmina	Wapno	<b>MAGAZYN SOLI (WSCHODNI) w zespole Kopalni Soli Wapno</b>	<b>Dokumentacja fotograficzna</b>
3. Powiat	wągrowiecki		
4. Województwo	wielkopolskie		



1. Widok ciągu zabudowań magazynowych od południa
2. Elewacja południowa magazynu z perspektywy dobudowanej wtórnie nowszej hali magazynowej
3. Północny fragment połączy dachowej magazynu, z prawej świetliki dachowe
4. Południowy fragment dachu (z lewej świetliki dachowe)
5. Fragment żelbetowej rampy w obrębie hali magazynowej, z prawej częściowo przemurowane otwory okienne i drzwiowe do mniejszych wykrojów okiennych



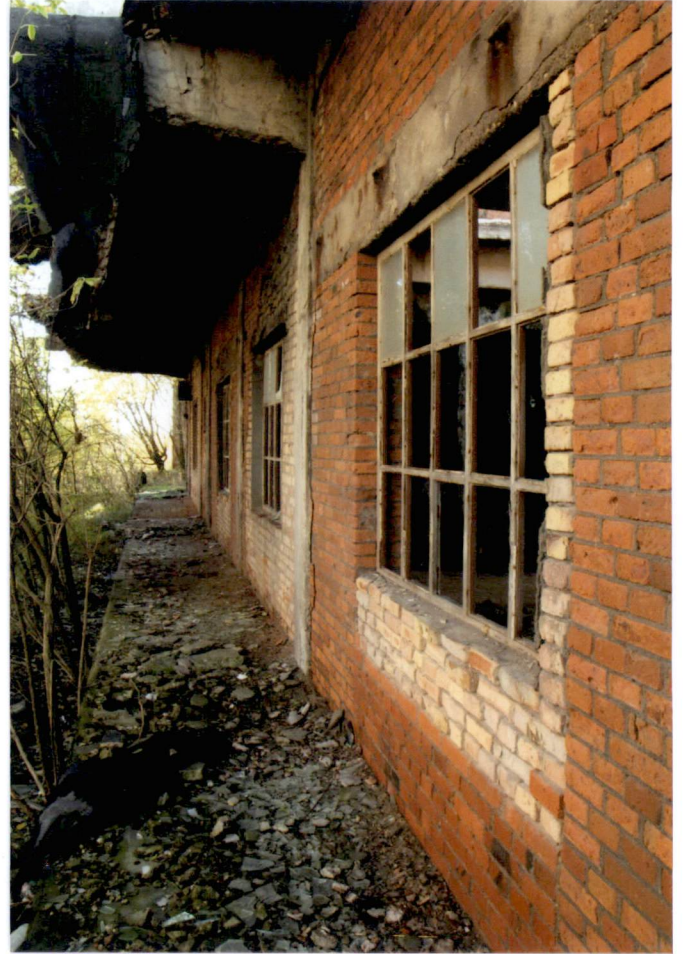
3.



4.



5.





1. Miejscowość	WAPNO	5. Nazwa zabytku (jak w karcie), adres	6. Zawartość załącznika
2. Gmina	Wapno	<b>MAGAZYN SOLI (WSCHODNI) w zespole Kopalni Soli Wapno</b>	<b>Dokumentacja fotograficzna</b>
3. Powiat	wągrowiecki		
4. Województwo	wielkopolskie		



1. Dach ze świetlikami trójkątnymi
2. Drewniany szkielet świetlika trójkątnego
3. Drewniana konstrukcja świetlika
4. Fragment żelbetowego rusztu zadaszenia rampy
5. Skorodowane zbrojenie i zerwany fragment zadaszenia rampy



3.



4.



5.





1. Miejscowość	WAPNO	5. Nazwa zabytku (jak w karcie), adres	6. Zawartość załącznika
2. Gmina	Wapno	<b>MAGAZYN SOLI (WSCHODNI) w zespole Kopalni Soli Wapno</b>	<b>Dokumentacja fotograficzna</b>
3. Powiat	wągrowiecki		
4. Województwo	wielkopolskie		



1. Wnętrze hali magazynowej w kierunku wschodnim
2. Fragment hali magazynowej ze słupami nośnymi
3. Relikty stalowego stelaża po marmurowej tablicy rozdzielczej
4. Fragment południowego muru magazynu z przemurowanymi oknami
5. Otwór bramny przemurowany wtórnie do okiennego (elewacja północna)



3.



4.



5.

