

ARCHIWUM  
WKZ LESZNO

## LESZNO

- ✓ 1 Paule przy Szytaku Dziecayce
- ✓ 2 Leszno - Antoniny  
Albo Lipowa małytku Antoniny
- 3 Leszno - Antoniny  
Zajazd pałacowo - pałacowy Antoniny
- 4 Leszno  
ul Lipowa zachwaleni ulicy
- ✓ 5 Leszno  
zachwaleni al Zkrasinskiego
- ✓ 6 Leszno ul Kiepur  
Park Willowy

WŁACZONO DO  
ARCHIWUM WK  
2364

ca II



ANALIZA I OCENA WARTOŚCI ZABYTKOWYCH ZAŁOŻEŃ ZIELENI

<u>Park, ogród, aleja, zieleń towarzysząca</u>	Nazwa: <u>LESZNO-Autonomiczny-Park</u>
Rodzaj parku/ogrodu: klasztorny, zamkowy, <u>palacowy</u> , dworski, miejski	Adres: <u>Leszno</u>
Czas powstania: <u>XIX/XX w.</u>	Województwo: <u>Leszno</u>
Forma stylowa:	Użytkownicy: <u>Poznańskie Hrabstwo Ros'la - Straża Hrab. Autonomicz.</u>
Wielkość: <u>2,40 ha</u>	

K R Y T E R I A		0	1	2	3	4
		zły	mierny	db	b. db	
A	I.	Stopień przetrwania elementów dawnego układu przestrzennego				
	Wartości zabytkowe	1. Osie i ciągi kompozycji (relacja z architekturą)	+			
		2. Układ dróg	+			
		3. Stopień przetrwania starodrzewia	+			
		4. Układ wodny i pierw. ukształt. terenu		+		
		5. Zachowanie dawnych elementów architektury i małej architektury			+	
	II.	Wartość układu przestrzennego				
		1. Jednorodność stylu całego układu lub wysoka czytelność nawarstwień stylowych	+			
		2. Wartość historyczna układu (dawność)		+		
		3. Wartość obiektów architektury		+		
		4. Reprezentatywność lub unikalność w skali regionu lub kraju	+			
		5. Wartości krajobrazowe i estetyczne		+		
	III.	Wartości tradycji historycznej (w sensie potencjonalnych walorów turystycznych)				
		1. Związek obiektu z postaciami lub wydarzeniami historycznymi	+			
		Wartości zabytkowe ogółem				
		6				
	B	I.				
	Wartości przyrodnicze i ekologiczne	Wartości przyrodnicze i ekologiczne				
		1. Rzadkie gatunki drzew i krzewów		+		
		2. Drzewa o charakterze pomników przyrody		+		
		3. Intensywność zadrzewienia		+		
		4. Stan zdrowotny drzewostanu	+			
		5. Znaczenie ekologiczne		+		
		Wartości przyrodnicze ogółem				
		4				
	Ogólna ocena obiektu					10

Analizę sporządził: [signature]  
Data: 19-8-92.

Uwaga dotycząca koniecznej doraźnej interwencji w zakresie zmiany sposobu użytkowania obiektu oraz działań konserwatorskich w odniesieniu do zadrzewienia i obiektów architektonicznych — podać na odwrocie karty!

Park założony w postaci rezerwy obszarowej, w której  
zabudowy. Powinno zachować naturalny kształt i  
powstałe parki, jako otoczenie pałacyka.  
P.Z. POLMARK 132/1/86 n.6000.



E W I D E N C J A

ZIELENI MIEJSKIEJ

W LESZNIE

~~ARCHIWUM  
WKZ LESZNO~~

opracowana na zlecenie:

Wojewódzkiego Konserwatora Zabytków

w Lesznie.

Autor opracowania:

Jan Pyzikiewicz.

C Z E S C    I I

LESZNO    1990r.

ARCHIWUM  
OŚRODKA OCHRONY  
ZABYTKOWEGO KRAJOBRAZU  
ul. Szwoleżerów 9, tel. 628 48 41 w. 130

Nr inw. 7465

~~BIBLIOTEKA~~  
~~Zarządu Ochrony i Konserwacji Zabytków i Ogród.~~  
~~Nr inw. 7465 dep.~~  
~~ul. Szwoleżerów Nr 9, tel. 29-67-78~~



## SPIS TRESCI

1. Park przy szpitalu dziecięcym	str	od	-	do
	X	3	-	10
2. Aleja lipowa Majątku Antoniny		11	-	21
3. Zespół pałacowo-parkowy Antoniny		22	-	30
4. Zadrzewienie ulicy Lipowej		31	-	39
5. Zadrzewienie alei Z. Krasieńskiego		40	-	47
6. Park willowy przy ulicy Kiepur		48	-	57



## 1. Dane ogólne

Opracowaniem niniejszym objęto następujące zespoły zieleni:

1. Park przy szpitalu dziecięcym
2. Aleja lipowa majątku Antoniny
3. Zespół pałacowo-parkowy Antoniny
4. Planty przy ul. Lipowej
5. Aleja Zygmunta Krasińskiego
6. Park przy ulicy

2. Do części drugiej stosuje się dane dotyczące analizy historycznej i układu przestrzennego miasta zawartej w części pierwszej.

Do części tej stosuje się również materiał kartograficzny oraz dawne plany miasta Leszna.

Stosuje się również źródła do dziejów miasta Leszna.



# M E T R Y C Z K A      P A R K U      -      O G R O D U

1 Adres :	miejscowość /działnica, ulica nr posesji/ - <b>Leszno - Antoniny</b>	gmina -	powiat -	województwo - <b>Leszno</b>
2 Nazwa parku :	<del>parkowy</del> aktualna - <b>bez nazwy</b>	dawna - <b>brak</b>		
3 Rodzaj parku i stan jego zachowania :	<b>pałacowy zachowy w fragmentach</b>			
4 Czas powstania :	<b>koniec XIX i początek XX wieku</b>			
5 Położenie parku :	<b>majątek Antoniny</b>			
6 Powierzchnia parku :	ogółem ha - <b>2,40</b>	w tym wód w ha - <b>brak</b>	czy są na niej budynki i jakie - <b>pałac budynki gospodarcze</b>	
7 Użytkownik parku :	<b>Poznańska Hodowla Roślin Stacja Hodowli Antoniny</b>			
8 Czy jest w rejestrze :	data i nr rejestru -			
9 Istniejące dokumentacje /data i autor/ :	pomiar sytuacyjno wysokościowy - <b>tak</b>		inventaryzacja zieleni - <b>brak</b>	
	studium historyczne - <b>brak</b>		założenia techniczno ekonomiczne - <b>brak</b>	
	techniczne, branżowe dokumentacje i ekspertyzy - <b>brak</b>			
10 Przeprowadzone dotychczas remonty :	<b>remont pałacu</b>			



## ZESPOŁ PAŁACOWO PARKOWY ANTONINY

### Charakterystyka stanu istniejącego

Zespół pałacowo-parkowy Antoniny położony jest w północnej części miasta.

Powierzchnia zespołu wynosi 2,40ha.

Zespół wpisany jest do rejestru zabytków.

Pałac i park pochodzą z końca XIX wieku.

Pałac utrzymany jest bardzo dobrze. Obecnie mieści się w nim siedziba SHR Antoniny oraz mieszkanie Dyrektora. Od roku 1922 mieściła się w Antoninach Sandomiersko-Wielkopolska Hodowla Nasion. Majątek został nabyty przez Sandomiersko Wielkopolską Hodowlę Nasion w roku 1922 i utrzymywany był do roku 1939. Po wojnie w majątku początkowo było gospodarstwo rolne a następnie SHR. Reprodukcję zdjęcia pałacu z roku 1924 przedstawia się poniżej



Park zachował się w szczątkowych fragmentach.

Z analizy przedstawionego zdjęcia i stanu obecnego należy stwierdzić że zachował się parter przed frontem pałacu jednak w mocno zdewastowany stanie. Część wschodnia parku zachowała się jedynie w bezpośrednim sąsiedztwie pałacu.

W latach 1960-70 we wschodniej części parku pobudowano budynki gospodarcze zamakając otwarty układ zabytkowy na wschód. W tych samych latach pobudowano również nowe budynki laboratoryjne SHR zakładając przed nimi partery trawiaste

Park jest ogrodzony.

#### Skrócona inwentaryzacja roślin.

Drzewostan parkow to zadrzewienie liściaste iglaste w wieku od 30 - 100 lat. Drzewa w zasadzie rosną pojedynczo jedynie w części wschodniej parku tworzą małe skupiny.

Krzewy występują również we wschodniej części parku.

Warstwę krzewów stanowi śnieguliczka.

Dominującym gatunkiem w parku jest jesion wyniosły. Pozostałe gatunki występują w ilościach niewielkich

Przed elewacją frontową pałacu zachowały się dwa kasztanowce białe których wiek szacuje się na około 100 lat.

Dla przedstawienia struktury i składu gatunkowego drzewostanu parkowego dokonano pomiaru wszystkich drzew

Mierzono ich średnicę na wysokości 1,3m (pierśnica)

w odstopniowaniu co 5 cm poczynając od pierśnicy 10cm.

Wyniki pomiarów przedstawia załączona poniżej tabela.



Zestawienie ilościowe drzew w sztukach  
Zespół pałacowo-parkowy ANTONINY

Pierśnica w cm	Gatunki drzew																									
	Jś	Kl	Lp	Wz	Bk	Db	Brz	Gb	Ak	Kl Jś	Kl jw	KLp	Tpb	Tpc	Kszt	Gł óg	Jrz	So	Md	Sw	Sw sr	Dg	Wp dec			
10																										
15	2																									
20		1						1												1	1	1				
25	1																			1	2	1	1			
30	2	1	1				1														1		1			
35									1														1			
40																										
45	1								1															3		
50	2								1														1			
55		1												1												
60	3																									
65																										
70	1																									
75																										
80																										
85			1												1											
90															1											
95															1											
100															1											
105																										
OGÓŁEM	12	3	2	x	x	x	1	1	3	x	x	x	x	1	4	x	x	x	x	2	4	2	7	x	x	x

ANTONINY



WYKAZ SKROTOW DRZEW I KRZEWOW ZASTOSOWANYCH  
W TABELI

1. Jesion wyniosły	(Jś)	Fraxinus excelsior
2. Klon pospolity	(Kl)	Acer platanoides
3. Lipa	(Lp)	Tilia
4. Wiaz szypułkowy	(Wz)	Ulmus laevis
5. Buk pospolity	(Bk)	Fagus silvatica
6. Dąb	(Db)	Quercus
7. Brzoza brodawkowata	(Brz)	Betula verrucosa
8. Grab pospolity	(Gb)	Carpinus betulus
9. Robinia akacja	(Ak)	Robinia pseudoacacia
10. Klon jesionolistny	(Kljś)	Acer negundo
11. Klon jawor	(Kljw)	Acer pseudoplatanus
12. Klon polny	(Klp)	Acer campestre
13. Topola biała	(Tpb)	Populus alba
14. Topola czarna	(Tpcz)	Populus nigra
15. Kasztanowiec biały	(Kszt)	Aesculus hippocastanum
16. Głóg	(Głóg)	Crataegus
17. Jarzab	(Jrz)	Sorbus
18. Sosna	(So)	Pinus
19. M. drzew	(Md)	Larix
20. Swierk	(Sw)	Picea
21. Daglezja zielona	(Dg)	Pseudotsuga taxifolia
22. Sosna wejmutka	(So wej)	Pinus strobus
23. Wiśnia	(Wiśnia)	Cerasus



Analiza stopnia zachowania układu zabytkowego

Park został nieodwracalnie zmieniony szczególnie w jego wschodniej części. Wybudowano tam budynki gospodarcze zamykając otwarty układ na wschód. Część wschodnia pozostała w zasadzie bez zmian.

Pałac utrzymany bardzo dobrze. Remontów wymagają budynki gospodarcze.

Odnowienia wymaga również zieleni parkowa .

Z uwagi na poważne zniekształcenia proponuje się opracować nową dokumentację rewaloryzacji parku uwzględniając w niej nowe układy zabudowań, oraz wytyczne konserwatorskie.

W obecnym stanie park stanowi miejsce rekreacyjne dla mieszkańców pałacu.





1. Brama wjazdowa do parku



2. Park - część przypałacowa - widok na pałac





3. Pałac elewacja południowa

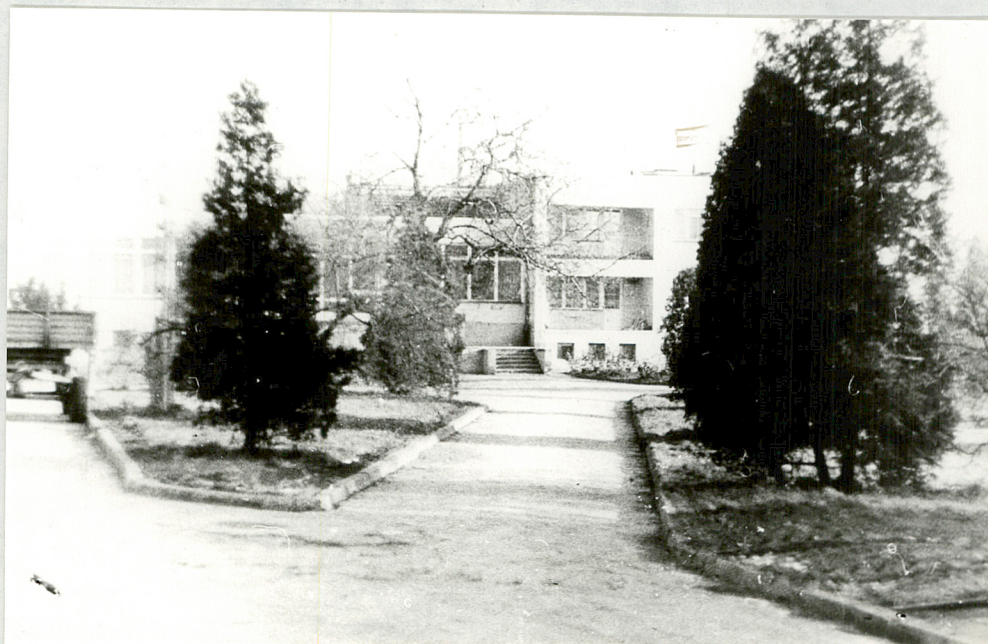


4. Zadrzewienie parkowe - część zachodnia





5. Zadrzewienie parkowe w cz. wschodniej parku



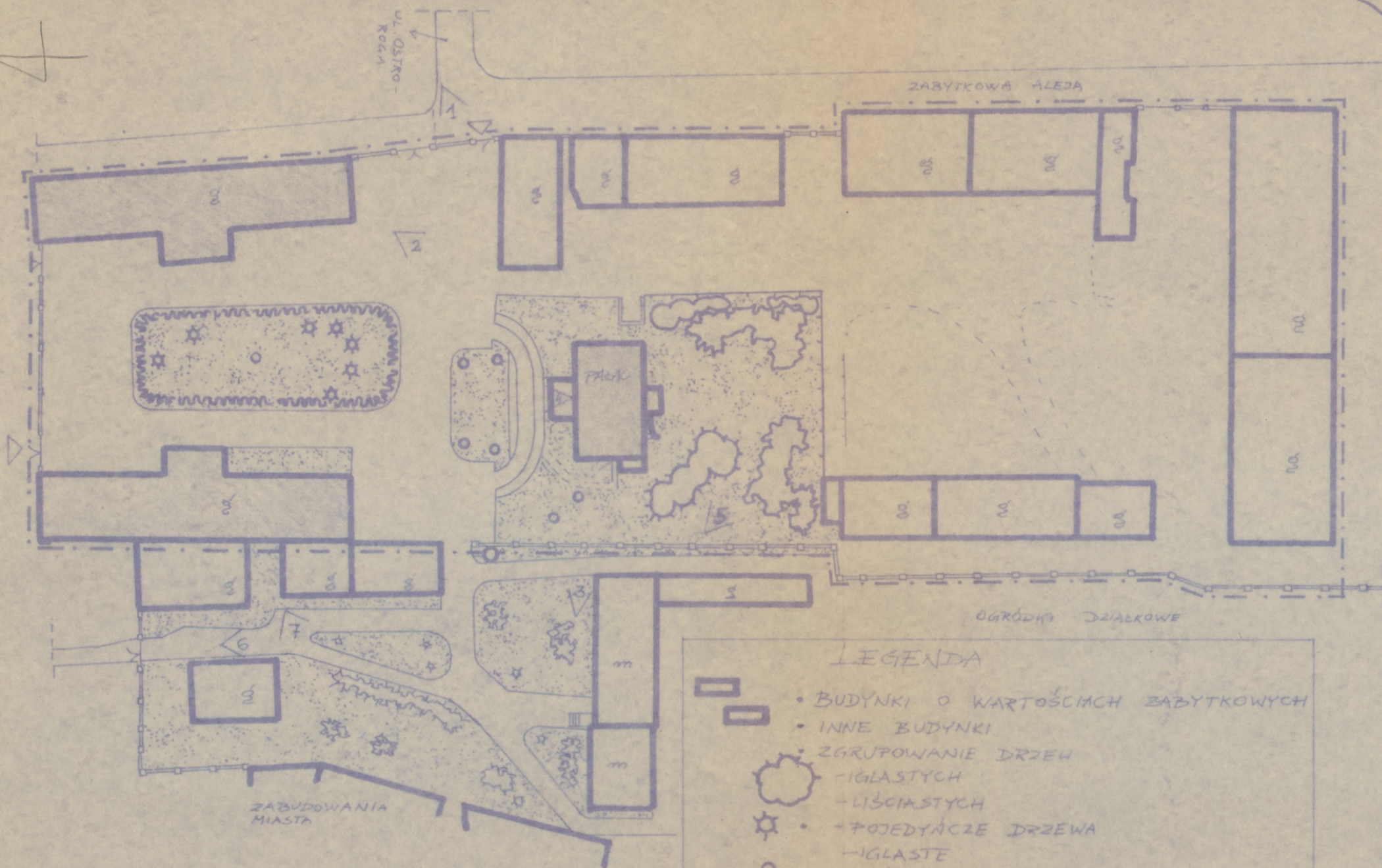
6. Nowe nasadzenia w cz. wschodniej





7. Park - część południowo-zachodnia





**ZESPÓŁ PAŁACOWY  
W LESZNIE - ANTONINACH**

ARCHIWUM  
OŚRODKA OCHRONY  
ZABYTKOWEGO KRAJOBRAZU  
ul. Szwoleżerów 9, tel. 628 48 41 w. 130

AN nr 7465

SKALA 1:1000

**LEGENDA**

- BUDYNKI O WARTOŚCIACH ZABYTKOWYCH
- INNE BUDYNKI
- ZGRUPOWANIE DRZEŁ
  - IGŁASTYCH
  - LIŚCIASTYCH
- POJEDYŃCZE DRZEWA
  - IGŁASTE
  - LIŚCIASTE
- SKUPINY KRZEWÓW
- ŻYWOPLÓT
- KWIETNIKI
- POWIERZCHNIE TRAWIASTE
- OGRODZENIE
  - TRWAŁE
  - NIETRWAŁE
- GRANICA OCHRONY ZABYTKOWEGO



МУНИЦИПАЛЬНАЯ  
БИБЛИОТЕКА  
Зarząd Ochrony i Konserwacji Zesp. Patas.-Ogrod.  
Nr inw. 7465 dep.  
ul. Szwoleżerów Nr 9. tel. 29-67-78