

1. Obiekt

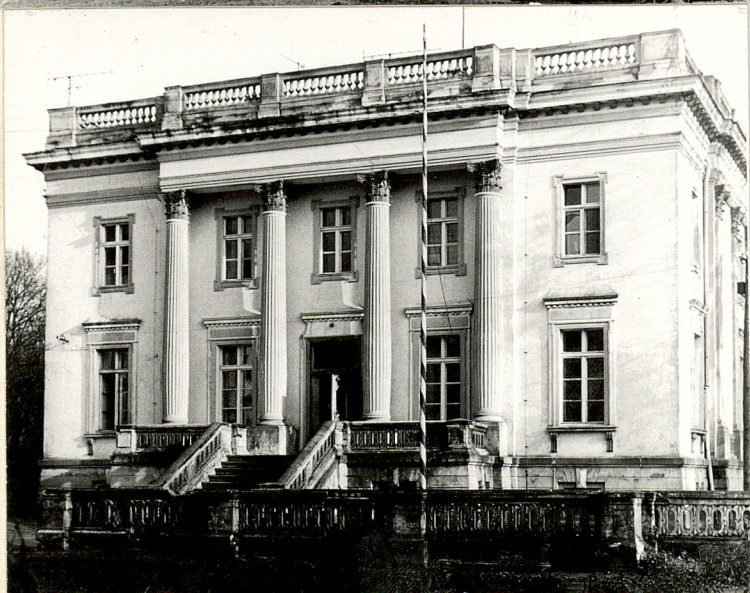
PAŁAC

2. Czas powstania
1905

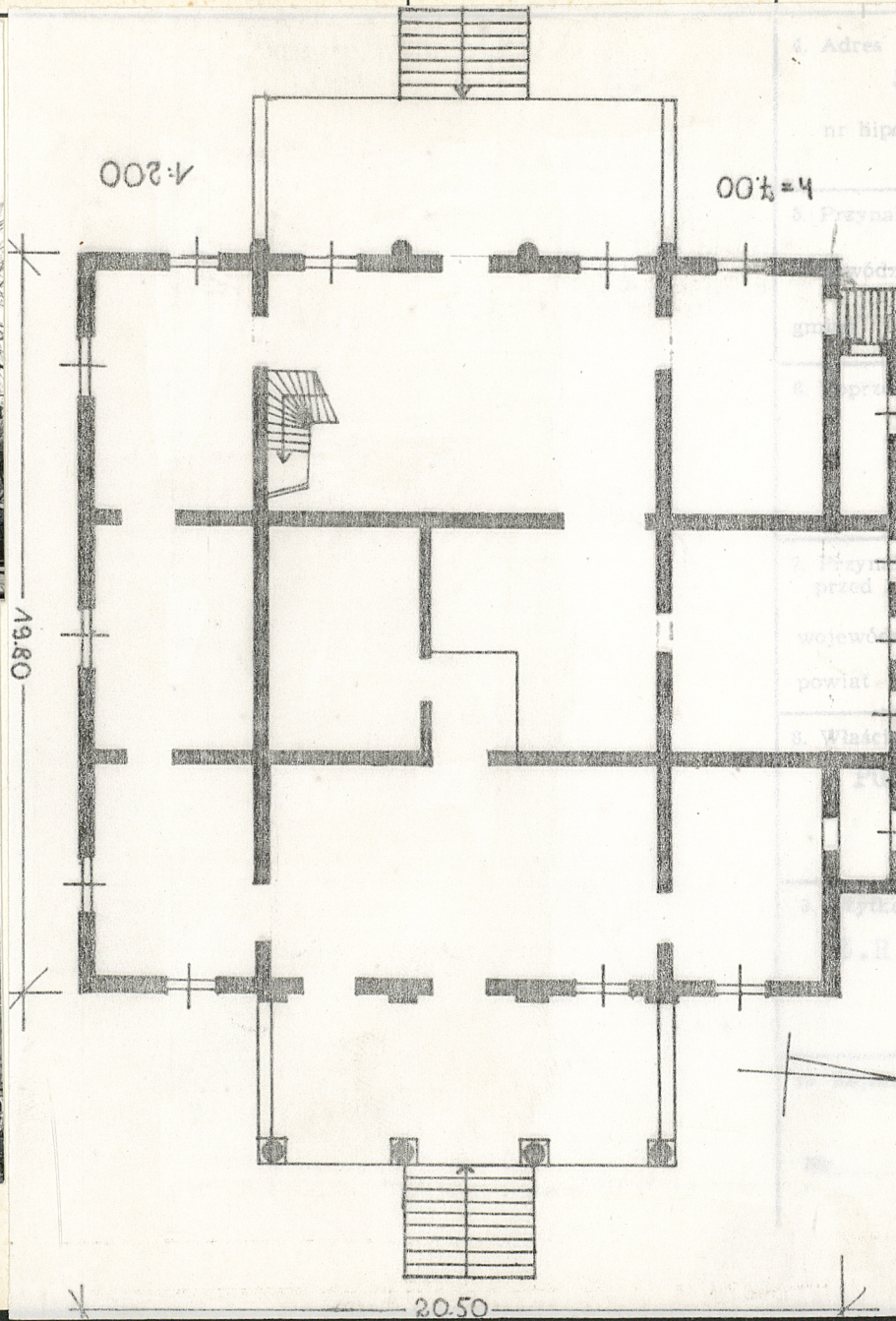
3. Miejscowość

SŁOMOWO WIELKOPOLSKI

1654/1



miejsce przechowywania negatywów



4. Adres

Słomowo, PGR

nr hipoteczny

5. Przebieg

żność administracyjna

wo pilskie

Rogoźno

6. Przebieg

nie nazwy miejscowości

7. Przebieg

żność administracyjna
I.1975

województwo

wo poznańskie

powiat

Oborniki

8. Właśc

l i jego adres

GORZEWO, Gorzewo

9. Właśc

nik i jego adres

Słomowo

zabytków

A-243/1336

Kl.III-880/ data 12.01.1972 r.
/1/72

12. Autorzy, historia obiektu, określenia stylu.

Pałac wzniesiony w 1905 r., wg. projektu St. Boreckiego, arch. z Poznania, wzorowany na kompozycji pałacyku Petit Trianon we Francji, dla rodziny Turnów.

Po 1945 przejęty przez PGR Słomowo.

Styl klasycyzujący.

13. Opis (sytuacja, materiał i konstrukcja, rzut, bryła, elewacje, dach, wnętrze wyposażenie, instalacje)

Pałac usytuowany jest w otwartej zabudowie, w parku krajobrazowym, założonym w centralnej części wsi, na niewielkim wzniesieniu. Od str. pn. dziedzińca pałacowego oficyna mieszkalna.

Materiał: cokoł, konstrukcja ścian-cegła. Tynkowany. W partii dachu krytą papą. Stropy belkowe, podłogi, klatka schodowa-drewniane. Podpiwniczony sklepienia na belkach stalowych. Schody kamienne. Dekoracje zewnętrzne ceramiczne. Stolarka: drzwi dwuskrzydłowe, płycinowe z ornamentem roślinnym, okna skrzynkowe, dwuskrzydłowe, z polami dzielonymi szczeblinami. Plan pałacu oparty o prostokąt regularny, z dostawionymi na osiach od wsch. i zach. tarasami i jednobiegowymi schodami, nieznacznymi ryzalitami na osiach, poprzedzonymi od wsch. portykiem kolumnowym, z czterema kolumnami oraz od zach. mniejszym portykiem, z kolumnami. Na osi wejściowej od zach., prostokątna sień, z łamaną klatką schodową prowadzącą na piętro. Po obu stronach sieni, założone prostokątne pomieszczenia. Od str. wsch. sieni, dawny salon. Pomieszczenia na planach prostokątów, bez dekoracji.

Bryła tworzy regularny, dwukondygnacyjny prostopadłościan, nakryty płaskim dachem, zamknięty od góry balustradą, z dostawionym od wsch. dwukondygnacyjnym portykiem, zamkniętym stylizowanym belkowaniem oraz z ryzalitem od zach., z czterema półkolumnami. Na osiach wejściowych, dostawiony do cokołu taras, z prowadzącymi do niego jednobiegowymi schodami, zamknięty balustradą. Bryła zwarta, symetryczna.

Elewacja zach./fasada/dwukondygnacyjowa, pięcioosiowa, symetryczna. W dolnej partii ściany, boniowany cokoł, z oknami od piwnic, z dostawionym tarasem ograniczonym balustradą i schodami. Na osi, dwukondygnacyjny ryzalit, z czterema żłobkowanymi półkolumnami, z kapitelami kompozytowymi, oraz stylizowanym belkowaniem profilowanym i gzymsem wspartym na konsolach. Na osi, w polach wyznaczonych przez półkolumny, symetrycznie rozmieszczone otwory okienne i drzwiowe, z parapetami wspartymi na konsolach z motywem roślinnym, profilowanymi ramami i gzymsem z belką ząbkową, w niższej kondygnacji oraz okna mniejsze, ujęte w ramy uszakowate w wyższej kondygnacji. Cała elewacja zamknięta balustradą. Elewacja wsch., symetryczna, osiowa, dwukondygnacyjowa, pięcioosiowa, z portykiem kolumnowym na osi, z kolumnami żłobkowanymi, zwieńczonymi kapitelami kompozytowymi, ustawionymi na profilowanych bazach i cokoł stylizowanym belkowaniem i gzymsem wspartym na konsolach. W korpusie, na osiach kolumn, pilastry żłobkowane, z kapitelami kompozytowymi, w polach pomiędzy którymi założone otwory okienne i drzwiowe, z analogiczną dekoracją jak od str. zach. Elewacja zamknięta balustradą i profilowanym gzymsem. Elewacja pn. i pd., o analogicznym kształcie: dwukondygnacyjne, trójosiowe, z otworami założonymi w polach wyznaczonych przez pilastry żłobkowane, zamknięte kapitelami kompozytowymi. Powyżej pilastrów, belkowanie profilowane, gzyms wsparty na konsolach oraz balustrada. Okna w parterze, w profilowanych ramach, z płyciną ceramiczną pod parapetem.

Wyposażenie: stolarka drzwi, neoklasycystyczna z 1905 r., oraz marmurowe popiersie Jowisza.

Instalacje: elektr., ogrzewcza/CO/wodociągowa, gazowa.

14. Kubatura ok.4000m ³	15. Powierzchnia użytkowa 680m ²	16. Przeznaczenie pierwotne mieszkalne	17. Użytkowanie obecne mieszkalno-administracyjne
18. Prace budowlane i konserwatorskie, ich przebieg i dokumentacja Remont dachu i malowanie elewacji w 1972 r.		19. Stan zachowania (fundamenty, ściany zewnętrzne, ściany wewnętrzne, sklepienia, stropy, konstrukcje dachowe, pokrycie dachu, wyposażenie i instalacje) Stan dobry.	
20. Najpilniejsze postulaty konserwatorskie			

21. Akta archiwalne (rodzaj akt, numer i miejsce przechowywania)

22. Bibliografia

J.Skuratowicz "Dwory i pałace w Wielkim Księstwie Poznańskim" Poznań 1981

23. Źródła ikonograficzne i fotografie (rodzaj, miejsce przechowywania, sygnatury)

24. Uwagi różne

Brak kart do wyposażenia

25. Wypełnił

mgr Panek

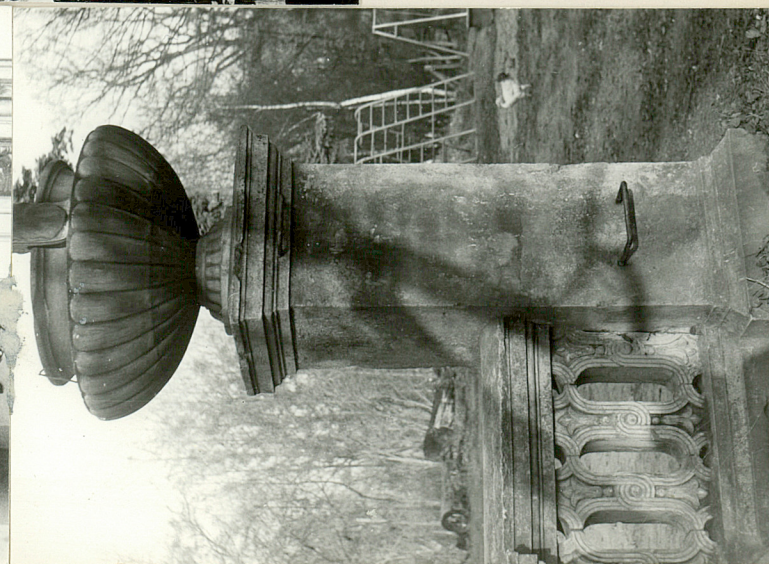
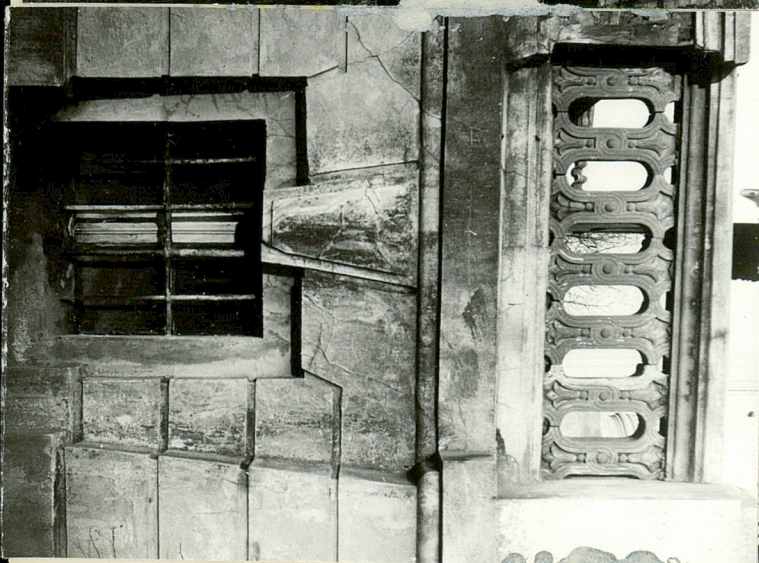
26. Sprawdził

B. Symonisho - V 1982 r.

1. Miejscowość
SŁOMOWO

2. Obiekt (nazwa jak w karcie)
PAŁAC

3. Zawartość wkładki (nazwa obiektu lub materiału uzupełniającego)
FOTOGRAFIE



Wkładkę założył: Panek, 09.1981
(imię, nazwisko, data)

Miejsce przechowywania negatywów:

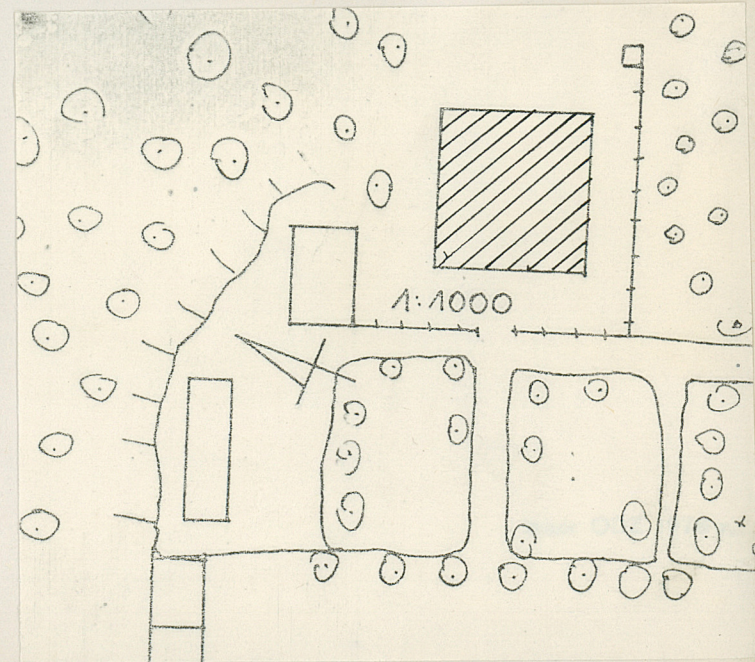
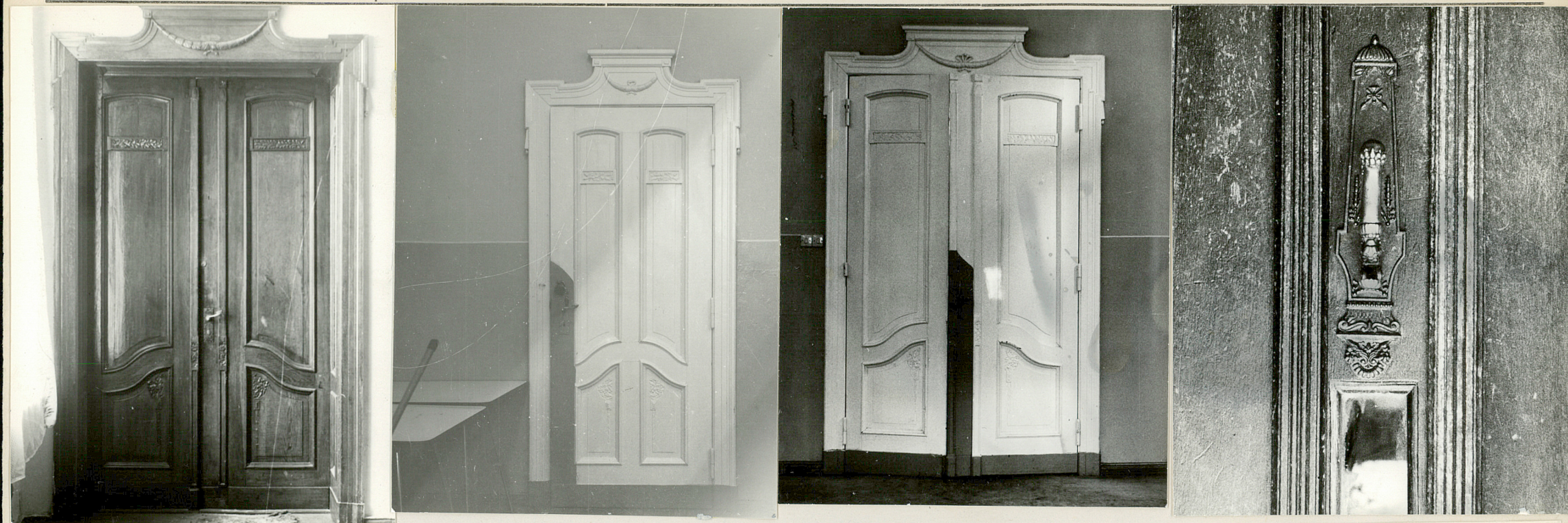
Jedn. Wyd. Akcyd. Olsztyn zam. 1299/878
Graf. ZP. Ostróda zam. 1040 n. 20000



1. Miejscowość
SŁOMOWO

2. Obiekt (nazwa jak w karcie)
PAŁAC

3. Zawartość wkładki (nazwa obiektu lub materiału uzupełniającego)
FOTOGRAFIE



Wkładkę założył: 09.1981 Panek
(imię, nazwisko, data)

Miejsce przechowywania negatywów:

Jedn. Wyd. Akcyd. Olsztyn zam. 1299/5/78
GZGraf. ZP. Ostróda zam. 1040 n. 20000