

1. Obiekt

KOŚCIÓŁ PAR.P.W. MATKI BOSKIEJ POCIESZENIA

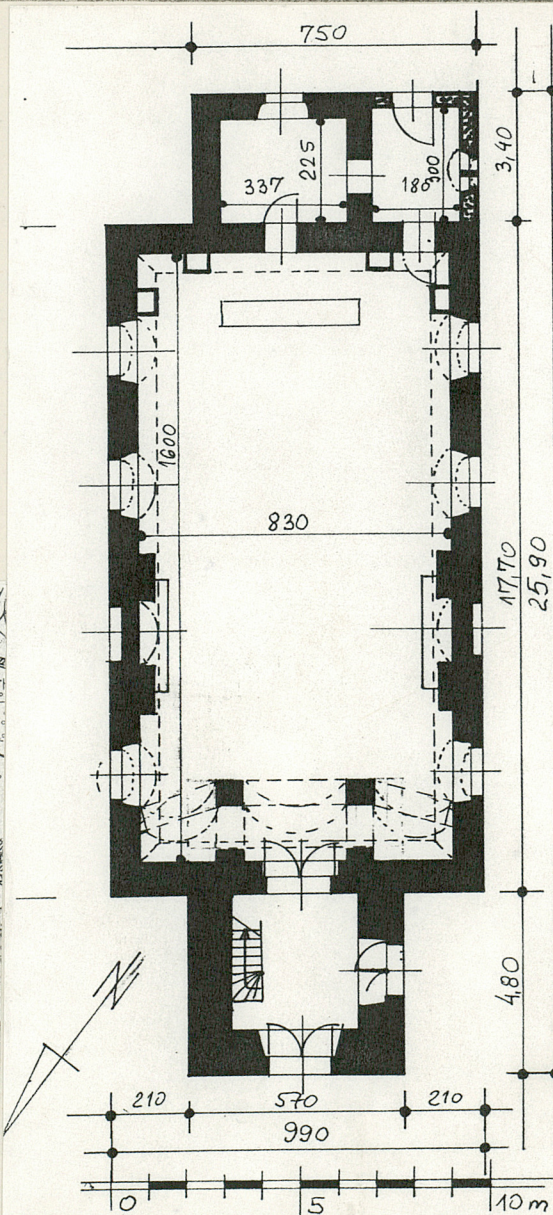
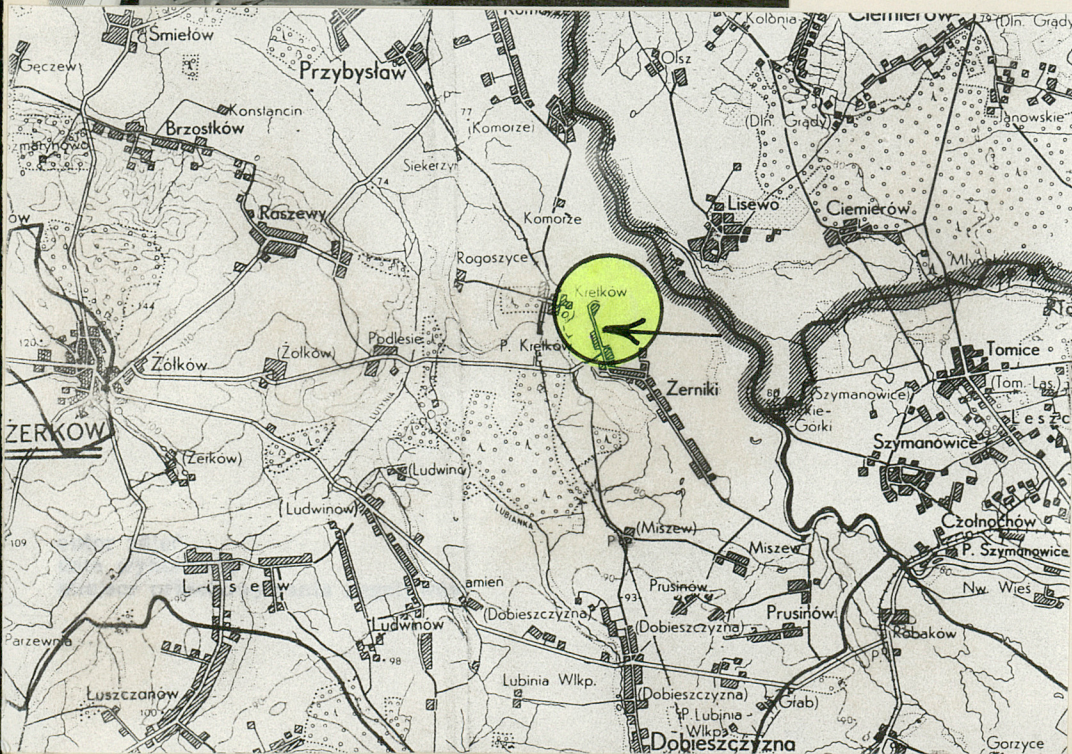
2. Czas powstania  
4 ćw. XVIII w.  
lub  
XVIII/XIX w.

3. Miejscowość

ŻERNIKI

K R E T K Ó W

11. Zdjęcia, plan sytuacyjny, rzuty



4. Adres

Kretków 8

nr hipoteczny

5. Przynależność administracyjna

kaliskie

województwo

gmina Żerków

6. Poprzednie nazwy miejscowości

7. Przynależność administracyjna  
przed 1.VI.1975 r.

województwo poznańskie

powiat Jarocin

8. Właściciel i jego adres

Parafia Kościoła Rzymsko-  
-Katolickiego p.w. Matki  
Boskiej Pocieszenia  
Kretków 8

9. Użytkownik i jego adres

J.W.

10. Rejestr zabytków

K1-5340(14)85

Nr 453/A data 16.07.85

KRETÓW - Kościół paraf



## 12. Autorzy, historia obiektu, określenia stylu.

Parafia wzmiankowana w roku 1397.

Obecny kościół wzniesiony na przełomie XVIII/XIX wieku z fundacji Józefa Skórzewskiego starosty gnieźnieńskiego i pyzdrskiego.

W Katalogu Zabytków - kościół określony jest jako bezstylowy.

Jest on przykładem skromnej, prowincjonalnej architektury sakralnej ukształtowanej z użyciem form charakterystycznych dla czasów jego budowy: sposób komponowania przestrzeni i linarna, bardzo płaska artykulacja ścian wewnątrz budynku, sposób zamknięcia otworów okiennych i drzwiowych mają cechy klasycystyczne.

Wieżba dachowa - konstrukcji stolcowej o stolcach leżących (element regresywny)), ale z elementem konstrukcji wieszarowej (element progresywny).

Kościół nie był wykończony - tj. nie został od zewnątrz otynkowany, chociaż mur ceglany został przygotowany do założenia tynków - np przy otworach okiennych i drzwiowych przygotowane są cegły nieznacznie wysunięte przed lico elewacji do ukształtowania kłębów i impostów przy łukach.

W 1978 roku kościół dodatkowo pozbawiony został stolarki okiennej, z oknami o klasycystycznych podziałach.

## 13. Opis (sytuacja, materiał i konstrukcja, rzut, bryła, elewacje, dach wnętrze wyposażenie, instalacje)

### 1. SYTUACJA.

Kretków, to wieś zlokalizowana w odległości 7 km na wschód od Żerkowa, przy lokalnej drodze wiodącej z Żerkowa przez Żółków - Podlesie do Żernik - droga ta pomiędzy Żernikami i Kretkowem dochodzi prostopadle do drogi wiodącej od strony południowej - z odległej o 4 km Dobieszczyzny, w kierunku północnym do odległych o 18 km Pyzdr. Zespół sakralny kościoła rzymsko-katolickiego w Kretkowie usytuowany jest w odległości ok. 400 metrów na północ od skrzyżowania dróg prowadzących do Dobieszczyzny, Żerkowa i Pyzdr, przylega do wschodniej krawędzi drogi prowadzącej do Pyzdr; składa się z: budynku plebanii ustawionej w obszernym ogrodzie, równolegle kalenicą do drogi, przy ogrodzie i przy południowej ścianie szczytowej plebanii wiedzie droga dojazdowa do kościoła zamknięta bramą, o ceglanych słupkach, ze zwieńczeniami o formach neogotyckich; za bramą znajduje się cmentarz, w przybliżeniu na planie wydłużonego prostokąta równoległego do drogi, podzielonego na dwie części, z których część południowa - to parafialny cmentarz grzebalny, a w części północnej - w centrum stoi kościół, a przy wschodniej i południowej krawędzi wolno stojące grobowce. Kościół ustawiony jest poprzecznie względem wejścia, z częścią ołtarzową zwróconą w kierunku południowo-wschodnim, z wejściem od strony północno-zachodniej.

### 2. MATERIAŁ.

**Ściany** - murowane z cegły ceramicznej, czerwonej, w wątku kowadełkowym (warstwą główek, warstwa wozówek); wewnątrz całkowicie otynkowane; zewnątrz - elewacje zasadniczo są ceglane, otynkowana jest tylko górna część wieży i cokół budynku; spoiny malowane na czerwono. Wewnątrz ściany malowane farbami klejowymi, z olejnymi lamperiami.

**Stropy.** W zakrystii - sklepienie ceglane, kolebkowe, założone na łuku odcinkowym. W przedsionku przy zakrystii i w pomieszczeniu nad zakrystią oraz w przyziemiu wieży - stropy na belkach drewnianych, z dolnymi pułapami wykończonymi płaskimi sufitami, czyli z podsufitkami. Pierwotnie również nawa posiadała strop na belkach drewnianych z podsufitką, z szeroką fasetą oddzieloną od ścian profilowaniem gzymsu obiegającego całe wnętrze, a na środkowej - płaskiej części sufitu, w dużych, czworokątnych z wklęsłymi narożnikami malowanych tablaturach były dwa malowidła wielofiguralne. Obecnie do belek stropowych od dołu przybity jest dolny pułap z wąskich desek modrzewiowych, którymi podbito również fasetę. W wyższych kondygnacjach wieży - stropy drewniane, belkowe, nagie; w górnych kondygnacjach tylko w części z powałami.

**Wieżba dachowa** - w przeważającej części z drewna tartego (belki stropowe = wieżarowe, nadciąg, słupy podwójne, rozpory, jętki, krokwie, słupki leżące i miecze), tylko część zastrzałów i mieczy z drewna tartego; elementy ze znakami ciesielskimi łączone na zamki ciesielskie, kołki drewniane i stalowe śruby i klamry. Konstrukcja typu stolcowego, o stolcach leżących, z elementem wieszarowym - jest to wieżba jednowieszarowa. Ogółem w wieżbie jest 16 wieżarów, podzielonych na 5 identycznych przęseł; co trze-



| 14. Kubatura   | 15. Powierzchnia użytkowa                     | 16. Przeznaczenie pierwotne  | 17. Użytkowanie obecne    |
|--|---|--|---------------------------|
| ok. 2230 m <sup>3</sup>  | powierzchnia zabudowy - 228,09 m <sup>2</sup> | kościół rzymsko-katolicki  | kościół rzymsko-katolicki |
| <p>18. Prace budowlane i konserwatorskie, ich przebieg i dokumentacja</p> <p>W 1978 roku w nawie kościoła zmieniono wypełnienie otworów okiennych - w miejsce okien drewnianych ze szczeblinami krzyżowymi wstawiono stalowe okna pojedyncze wypełnione witrażami. Ok. 1984 roku przeprowadzono remont wieży - hełm otrzymał nowe pokrycie z blachy miedzianej. W 1987 (?-lub 88) r. we wnętrzu kościoła spadła część podsufitki z południowej części sufitu; po tym wypadku, bez uzgodnienia z Konserwatorem Zabytków zwalono resztę podsufitki wraz z całym deskowaniem i założono nowe deskowanie z wąskich desek modrzewiowych, którymi obito również fasadę. Z przeprowadzonych prac remontowych - dokumentacji brak.</p> |   | <p>19. Stan zachowania (fundamenty, ściany zewnętrzne, ściany wewnętrzne, sklepienia, stropy konstrukcje dachowe, pokrycie dachu, wyposażenie i instalacje)</p> <p>Stan zachowania budynku - ogólnie dobry.</p> <p>Fundamenty - zapewne w stanie dobrym → nie ma śladów sugerujących o ich osłabieniu. Na cokół budynku została założona izolacja pionowa z bardzo silnej zaprawy cementowej; istnienie tej izolacji pionowej przy jednoczesnym braku izolacji poziomej i mało efektywnym odwodnieniu terenu → powoduje istotne i postępujące niszczenie struktury muru - w ceglanych elewacjach cegła złuszcza się do wysokości ok. 2 metrów nad poziomem gruntu i te ubytki trzeba będzie uzupełnić cegłą, bo elewacje te skoro zachowane są jako ceglane, powinny być zachowane w niezmienionym stanie - n i e p o w i n n e b y ć t y n k o w a n e !</p> <p>Ta migracja wilgoci w górę murów powoduje również wysolenia i łuszczenie się tynków wewnętrznych. Stan zachowania <b>stropu</b> - remont stropu został przeprowadzony bez uzgodnienia z Konserwatorem Zabytków, niezgodnie z zasadami ochrony i konserwacji zabytków i na dodatek bardzo niechlujnie pod względem technicznym - rzemieślniczym: skoro już było zwalone całe deskowanie z podsufitką, czyli belki stropowe tu będące jednocześnie belkami więzarówymi były całkowicie odsłonięte, dostępne, to należało usunąć z nich zniszczone przez owady i wypróchniałe krawędzie - tj. resztki bieli drewna i zdrowe części drewna zaimpregnować; przekroje belek stropowych (ok. 30 x 35 cm) są duże i wycięcie tych zniszczonych ubytków nie byłoby szkodliwe dla konstrukcji, a znacznie by poprawiło stan zachowania drewna konstrukcyjnego więźby i stropu. Te wąskie deski modrzewiowe, niedostatecznie wysuszone przybite zostały do tych nieoczyszczonych z próchna i niezaimpregnowanych belek stropowych → deski wyschły i przez powstałe szczeliny posypie się próchno z belek do wnętrza, a na dodatek są to straty ciepła, i niepotrzebna i szkodliwa para wodna na strychu kościoła.</p> <p>W chwili obecnej są pojedyncze okna stalowe z witrażami → jeżeli będzie zachodzić konieczność założenia drugiej szyby (drugich okien) - to nowe okna należy dołożyć od strony zewnętrznej, z podziałami podobnymi jak w zachowanych drewnianych oknach wieży, nowe okna - niekoniecznie drewniane - mogą być plastikowe, ale w białym lub jasnym kolorze.</p> |                           |
| 20. Najpilniejsze postulaty konserwatorskie  |   |  |                           |



21. Akta archiwalne (rodzaj akt, numer i miejsce przechowywania)

22. Bibliografia

1. Katalog Zabytków Sztuki w Polsce, pod red. J.Z.Łoziński i B.Wolf-Łozińska, t.V. woj. poznańskie - red. Teresa Ruszczyńska i Aniela Sławska, z.5 powiat jarociński oprac. A.Kodurowa, Warszawa 1959, s.8-9

23. Źródła ikonograficzne i fotografie (rodzaj, miejsce przechowywania, sygnatury)

24. Uwagi różne

25. Wypełnił

Łucja Gajda

imię i nazwisko

1992 r.

data

26. Sprawdził

imię i nazwisko

data

27. Załączniki

Wkładki nr: 1,2,3,4.



1. Miejscowość

K R E T K Ó W

2. Obiekt

KOŚCIÓŁ PAR.P.W. MATKI  
BOSKIEJ POCIESZENIA

3. Zawartość wkładki

fotografie

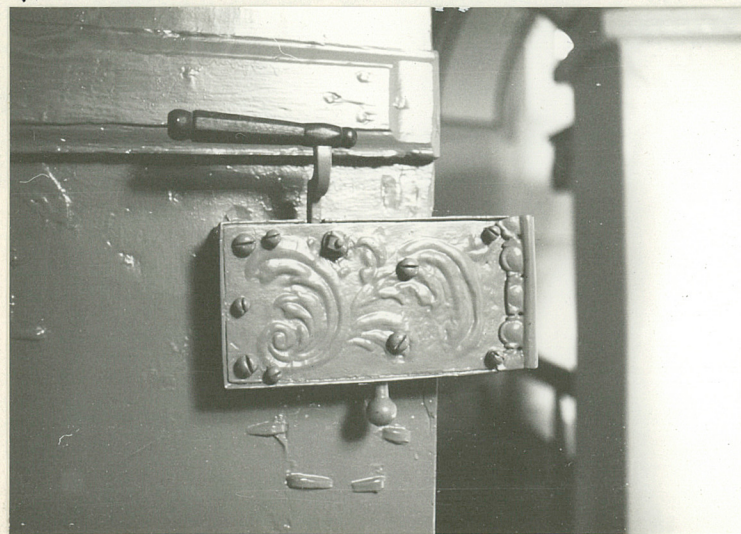


5.



5

4.



Wkładkę założyła: Łucja Gajda, 1992 r.  
Miejsce przechowywania negatywów: Archiwum WKZ Kalisz

2.



3.



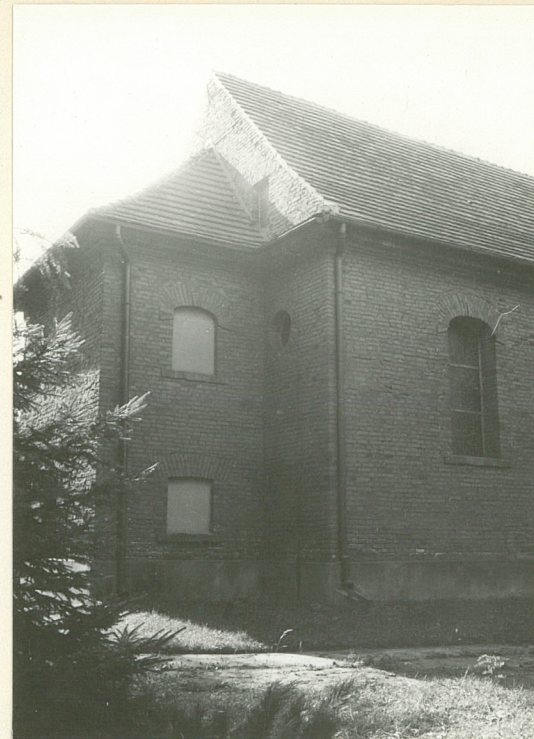




8.



9.

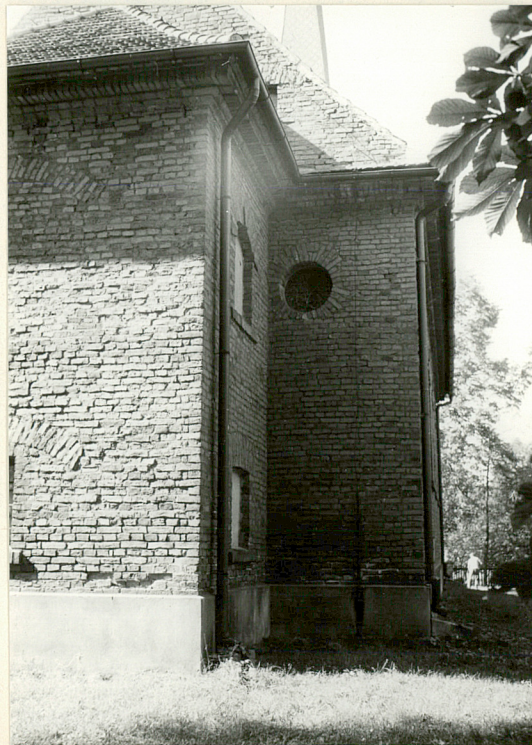


11.



7.

10.



12.





| 1. Miejscowość | 2. Obiekt (nazwa jak w karcie) | 3. Zawartość wkładki (nazwa obiektu lub materiału uzupełniającego) |
|----------------|--------------------------------|--|
| K R E T K Ó W  | Kościół parafialny             | c.d. opisu   |

ci więzar jest pełny. W belki więzarowe (=stropowe) wpuszczone są krokwie; pomiędzy krokwiami w każdym więzarze jętka. W każdym więzarze pełnym pomiędzy belką więzarową a jętką jest słupek tzw. "leżący" czyli równolegle przylegający do krokwi, dołem - ustawiony na płatwi stopowej lekko ukośnie ułożonej na wrębach belek stropowych, a górą - na wrębach słupków leżących pod jętką przy krokwi ułożona jest płatew połaciowa. Słupki leżące rozparte są równoległą do jętki belką rozporową i usztywnione z nią dwoma długimi mieczami. W każdym przęśle więźby (czyli między więzarami pełnymi), w płaszczyźnie równoległej do połaci, pomiędzy płatwiami stopową i połaciową, a słupkami leżącymi jest usztywnienie podłużne więźby → za pomocą dwóch ukośnych zastrzałów zestawionych na kształt litery "V" (dołem i górą zaczopowanych w płatwiach). Na belkach stropowych - prostopadłe do nich, a równolegle do kalenicy, czyli wzdłuż osi podłużnej kościoła leży nadciąg. W każdym wewnętrznym więzarze pełnym (czyli w 4,7,10 i 13 więzarze) "stoją" pionowe dwa połączone w jeden (spięte śrubami) słupy - dochodzące górą do złącza krokwi, niżej na wrębach zawieszone na jętce i rozporze, do których dolnej części podwieszony jest zapewne nadciąg. Do nadciagu przykręcone są na śruby (podwieszony są) belki stropowe. Do dolnych części krokwi nabite są nasuwnice. Do skrajnych części belek stropowych przybite są krótkie niby krążyny do których przytwierdzona jest faseta sufitu - obecnie podbita, podobnie jak sufit - wąskimi deskami.

**Pokrycie dachu** - dachówka ceramiczna karpiówka czerwona "w koronkę". Wieża - blacha miedziana.

**Posadzki** - we wszystkich pomieszczeniach przyziemia posadzki cementowe. W składziku nad zakrystią i w wyższych kondygnacjach wieży podłogi drewniane, deskowe, tzw. "białe".

**Schody** - w kruchcie → prowadzące na piętro - jednobiegowe z zakrętami górnym i dolnym, drewniane, stopnie i pełne podstopnice wpuszczone w dwie belki policzkowe, w przy zakrętach - zamiast w belki policzkowe - stopnie i pełne podstopnice wpuszczone są z jednej strony w wysokie ok. 2 metrów słupki; stopnie o profilowanych krawędziach; balustrada - drewniana: 2 proste słupki + profilowana poręcz + proste pionowe szczebliny; od zewnątrz bieg obity jest w klatkę schodową - deskami pionowymi o profilowanych małym wałkiem krawędziach, drzwi w tej obudowie - jednoskrzydłowe, deskowo-szpungowe. W zakrystii - jednobiegowe schody drabiniaste, bardzo strome → prawie drabina → prowadzi do składziku na piętrze.

**Otwory okienne** - o wykrojach zróżnicowanych: otwory okienne w dłuższych ścianach nawy i w wieży - duże, wysokie, zamknięte od góry łukami koszowymi, w krótszych ścianach nawy, wysoko i blisko narożników - małe otwory koliste; wszystkie - od strony wnętrza rozglifione, glify kolistych otworów okiennych nawy w ścianie przy wieży nie są symetryczne względem osi otworów → tzn. osie tych otworów nie są prostopadłe do ścian; otwór okienny do przedsionka zakrystii → zamknięty od góry ceglany łukiem koszowym, ale na osi rozdzielony ceglany węgarkiem na dwa bliźniaczo zestawione. Przy otworach okiennych od zewnątrz wysunięte są nieznacznie przed lico ceglanych elewacji cegły tworzące kliniec i imposty łuków. Wszystkie otwory okienne wypełnione są oknami osadzonymi za węgarkiem, czyli w cieniu elewacji; wszystkie okna nawy - pojedyncze, stalowe, oszklone witrażami nowymi (r.1978). Pierwotne wypełnienie otworów okiennych zachowane jest tylko w wieży → są to okna drewniane, z krzyżem, słupek o profilu od zewnątrz z nałożonym grubym półwałkiem, z ślemieniem dobijającym do przechodzącego słupka, dwupoziomowe,

Wkładkę założył: ..... Łucja Gajda, 1992 r. .....  
(imię, nazwisko, data)

Miejsce przechowywania negatywów: ..... Archiwum WKZ Kalisz .....



dwudzielne, czterokwaterowe, nieotwieralne, w każdej kwaterze szczebliny krzyżowe dzielące przeszklenie na 6 zbliżonych do kwadratu szyb (po 2 szt. w trzech poziomach → w kwaterach podślemiennych i po 2 sztuki w czterech poziomach → w kwaterach nadślemiennych; czyli krzyż jest jakby przesunięty w dół okna) → tego kształtu okna zachowane są w wieży 3 sztuki, a z nich tylko okno na osi podłużnej kościoła kształtem dopasowane jest do wykroju, a pozostałe dwa okna w bocznych elewacjach wieży osadzone są w górnych częściach wysokich blend zamurowanych dołu do 1/3 wysokości otworu. Otwory trzeciej kondygnacji wieży - wysokie, zamknięte od góry łukiem koszowym wypełnione pojedynczymi oknami krosnowymi, z żaluzjowo osadzonymi deskami zamiast przeszklenia, a otwory czwartej kondygnacji wieży - o wykroju owalu leżącego → bez wypełnienia. Otwór okienny do przedsionka przed zakrystią zamknięty od góry łukiem koszowym, rozdzielony murem węgarkiem na dwa bliźniacze, wypełnione jest (każde) oknem drewnianym, krosnowym, pojedynczym, nieotwieralnym, jednokwaterowym, podzielonym dwoma pojedynczymi szczeblinami poziomymi. Otwory okienne: do zakrystii → w kształcie prostokąta stojącego (zbliżony do kwadratu), a do składowiska na piętrze nad zakrystią → o wykroju prostokąta stojącego, zamkniętego od góry łukiem koszowym; oba otwory od zewnątrz okratowane prostymi kratami stalowymi (poziome pręty stalowe, w sposób kowalski przewleczone przez pręty pionowe); oba otwory wypełnione są drewnianymi oknami krosnowymi, pojedynczymi, jednopoziomowymi, dwudzielnymi, dwuskrzydłowymi, ze szczeblinami krzyżowymi w każdym skrzydle.

**Otwory drzwiowe** - wszystkie otwory drzwiowe wejściowe do wieży i z wieży do wnętrza kościoła → są o wykroju prostokątów stojących, zamknięte od góry łukami koszowymi, a drzwi zza ołtarza do zakrystii, z zakrystii do przedsionka i zewnętrzne do przedsionka - mają wykrój prostokątów stojących. Wszystkie otwory drzwiowe wypełnione są drzwiami ościeżnicowymi, o skrzydłach konstrukcji deskowo-szpungowej, od zewnątrz opieranych deskami; w drzwiach zewnętrznych opierzenie z desek tworzy układ niby ramowo-płycinowy, z tym, że płaszczyzny płycin wypełnione są deskami. Wszystkie otwory drzwiowe przyziemia wieży wypełnione są drzwiami dwuskrzydłowymi: 1\* Główne drzwi wejściowe na osi kościoła - profilowane ślepię oddziela zamknięte łukiem koszowym nadświetle, którego przeszklenie ujęte jest w 4 pojedyncze szczebliny pionowe, od zewnątrz nadświetle zabezpieczone jest dwoma pojedynczymi prętami stalowymi poziomymi; w podślemiennej części drzwi dwa symetryczne skrzydła rozwierane, z listwą przymykową w kształcie pilastra, w każdym skrzydle opierzenie tworzy ramę podzieloną na dwa prostokątne, obwiedzione listwami profilowanymi pola, z których górne - wysokie, dolne - niskie, rozdzielone są szerokim ramiakiem, z nałożonym "kaboszonem" dużym, w kształcie ostrosłupa o podstawie wydłużonego prostokąta, płaszczyzny obu prostokątnych niby płycin pokryte są opierzeniem z desek o profilowanych simą krawędziach, deski te, - w płycinach dolnych → w układzie pionowym, a w płycinach górnych → tworzą podwójnie symetryczną jodełkę, z nałożonym na kwadratowe centrum małym kaboszonem (fot.15); 2\* Drzwi wewnętrzne z prowadzące z kruchty w przyziemiu wieży do wnętrza nawy → profilowane ślepię oddziela zamknięte łukiem koszowym nadświetle, którego przeszklenie ujęte jest w dwie równo odległe od siebie i ramiaka szczebliny wygięte w łuk i przecięte czterema prostymi szczeblinami promieniście wychodzącymi od małej szczebliny owalnej w kierunku zewnętrznego ramiaka; prostokątne światło drzwi wypełnione jest dwoma symetrycznymi skrzydłami od wnętrza kruchty opierzanymi deskami nabitymi ukośnie tak, że razem z dwóch skrzydłach utworzony jest układ jodełki, deski opierzenia - o profilowanych krawędziach, przybite gwoździakami kolawskimi o dużych główkach, zamek skrzynkowy bardzo duży (fot.4) - zamykany na dwa klucze jednocześnie (tj. obok siebie, na tym samym poziomie istnieją dwie dziurki od klucza, każda otoczona innym szyldzikiem wycinanym z blachy, ozdobnym, prawy szyldzik - mały, lewy → wysoki, otacza zarazem nasadę klamki. 3\* Drzwi boczne do kruchty pod wieżą - dwuskrzydłowe, składane, skrzydła dopasowane są do kształtu zamkniętego łukiem koszowym wykroju, symetryczne, z listwą przymykową na osi w kształcie pilastra, skrzydła od zewnątrz opierane podobnie jak przy drzwiach 1\*, z tą różnicą, że w górnych niby płycinach deski nabite są ukośnie, tak, że razem w obu skrzydłach tworzy się układ jodełki; skrzydło "pierwsze" zawieszone na dwóch polskich zawiasach tarczowych na hakach osadzo-



1. Miejscowość

K R E T K Ó W

2. Obiekt

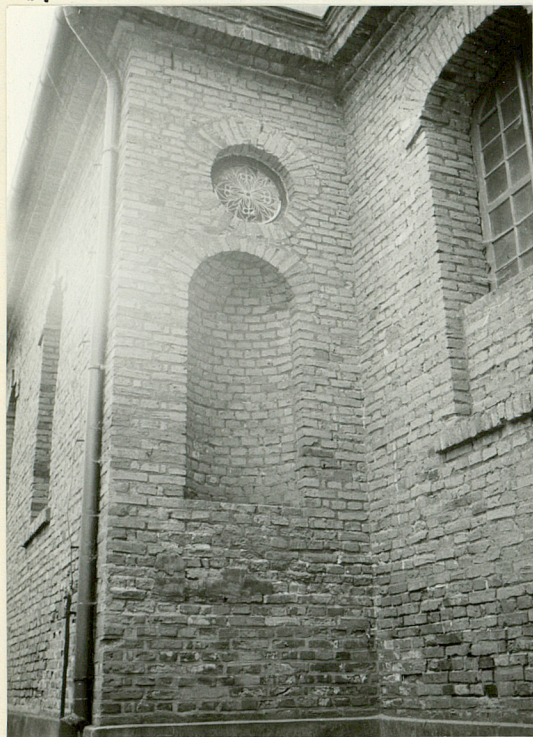
KOŚCIÓŁ PAR.P.W. MATKI  
BOSKIEJ POCIESZENIA

3. Zawartość wkładki

fotografie



13.



14.



15.



16.



Wkładkę założyła: Łucja Gajda, 1992 r.

Miejsce przechowywania negatywów: Archiwum WKZ Kalisz



## S P I S F O T O G R A F I I :

1. Widok ogólny głównej - tzn. bocznej południowo-zachodniej dłuższej elewacji kościoła + brama wejściowa prowadząca na teren cmentarza przykościelnego.
2. Widok bramy kościelnej i kościoła - zachodnia część korpusu i wieża.
3. Południowo-wschodnia część kościoła - korpus + przybudówki zakrystii i przedsionka przed zakrystią.
4. Zamek skrzynkowy bardzo duży w drzwiach wejściowych z kruchty pod wieżą do nawy kościoła - widok od nawy.
5. Wnętrze nawy - widok ogólny w kierunku ołtarza.
6. Wnętrze nawy - widok ogólny w kierunku empory organowej. } stan w 1985r.
7. Przedsionek poprzedzający wejście do zakrystii - widok od pd.-wsch. wraz widokiem dolnej części pd.-wsch. ściany zakrystii.
8. Fragment bryły kościoła → widok od strony południowej: dach przedsionka przed zakrystią i otwory okienne składziku nad zakrystią, nawy i poddasza nad nawą.
9. Przybudówka przedsionka przed zakrystią - widok od strony zachodniej → otwór okienny: bliźniaczy, zamknięty od góry łukiem koszowym, na osi rozdzielony murem węgarkiem.
10. Fragment dwukondygnacyjnej przybudówki zakrystii: wschodni narożnik + blendy w ścianie północno-wschodniej oraz wschodni narożnik nawy.
11. Wschodnia część bryły kościoła z dwukondygnacyjną zakrystią nakrytą dachem trójspadowym.
12. Północno-wschodnia dłuższa elewacja nawy - widok od strony wschodniej.
13. Fragment pn.-zach. elewacji krótszej: nisza i wyżej otwór okienny nawy w kształcie okulusa.
14. Fragment pn.-zach. elewacji krótszej: otwór okienny w północno-wschodniej ścianie (bocznej) wieży.
15. Fragment pn.-zach. elewacji krótszej: dwie dolne ceglane kondygnacje wieży → główne wejście na osi kościoła.
16. Fragment pn.-zach. elewacji krótszej: południowo-zachodnia ściana wieży → z bocznym wejściem do kościoła i widok zachodniego fragmentu ściany pn.-zach. nawy: nisza otynkowana z figurą Matki Boskiej, wyżej otwór okienny kolisty do nawy i nad gzymsem ściana szczytowa nawy z blendą (w kształcie owalu leżącego).
17. Dwie górne (otynkowane) kondygnacje wieży i hełm pokryty blachą miedzianą.

### dokończenie opisu

wysuniętym do wnętrza, podparta dwoma murem, czworokątnymi w przekroju filarami, na których oparte są trzy łuki odcinkowe zbliżone do koszowych - trzech arkad łączących sklepioną przestrzeń pod chórem z wnętrzem nawy. W przyziemiu wieży kruchta do kościoła z dwoma otworami drzwiowymi zewnętrznymi i jednym prowadzącym do nawy; we wnętrzu kruchty (nakrytej płaskim sufitem) schody prowadzące na piętro wieży, z którego to pomieszczenia drzwi wejściowe prowadzą na wmporę organową.

### 7. WYPOSAŻENIE.

Ołtarz główny - architektoniczny, z dwukondygnacyjnym, drewnianym retabulum, z obrazami w środkowych polach każdej kondygnacji. Dwa ołtarze boczne - mensy + malowane tło aediculi zamiast retabulum.

Ambona - po stronie ewangelii, na murem, otynkowanym wielobocznym cokole nałożona drewniana kazalnica + schody. Chrzcielnica z początku XIX w. Wokół ołtarza głównego na wysokich jak mensa ołtarza, murem, otynkowanych czterech postumentach stoją 4 całopostaciowe, pełnoplastyczne figury Czterech Ewangelistów (pocz. XIX w.)

Komplet płaskorzeźbionych plaki (odlewy) - Stacji Drogi Krzyżowej.

Organy - opus 22 - J.Stanisławski - PODZAMOZE (WILHELMSBRUCK) 1911.

### 8. INSTALACJE. Elektryczna, odgromowa.



|                |  |  |
|----------------|--|--|
| 1. Miejscowość | 2. Obiekt (nazwa jak w karcie)                 | 3. Zawartość wkładki (nazwa obiektu lub materiału uzupełniającego) |
| K R E T K Ó W  | KOŚCIÓŁ PAR. P.W. MATKI<br>BOSKIEJ POCIESZENIA | c.d. opisu   |

nych w murze (rzadko otwierane), a drugie skrzydło (czyli właściwe drzwi) osadzone jest na trzech krótkich zawiasach splatanych (szarnierowych) przykręconych do obu skrzydeł. 4\* Drzwi z II kondygnacji wieży na emporę organową - bardzo szerokie, jedno, dopasowane kształtem do wykroju otworu skrzydło konstrukcji deskowo-szpungowej, a dwóch kutyh, bardzo długich zawiasach pasowych polskich, osadzone w rozglifionym, zamkniętym od góry łukiem koszowym otworze; na osi tych drzwi mały, kolisty, przeszklony szkłem białym na kit judasz; zamek skrzynkowy bardzo duży. 5\* Drzwi zewnętrzne do przedsionka zakrystii - jednoskrzydłowe, od zewnątrz opierane deskami tworzącymi układ ramowy wewnątrz z jednym ramiakiem poprzecznym na który nałożony jest kaboszon, a wydzielone w ten sposób dwie niby płytki obwiedzione listwami profilowanymi pokryte są deskami w układzie - w górnej płycinie - w jodełkę, w dolnej - pionowym.

### 3. RZUT.

Składa się z trzech przylegających do siebie figur prostokątnych ułożonych wzdłuż jednej osi podłużnej kościoła. Od zewnątrz pozornie jest to kościół jednonawowy, z węższym prezbiterium na osi, do których od południa przylega mała przybudówka i z wieżą przylegającą na osi do drugiej krótszej ściany nawy. Prostokąt o wym.: 17,7 x 9,9 m - to nawa, w której północno-zachodnią ścianę szczytową wtopiona jest przylegająca na osi wieża na planie kwadratu o wym.: 5,7 x 4,8 m; a do drugiej ściany szczytowej nawy na osi przylega prostokątna zakrystia, przy której na całej długości pd.-zach. ściany przylega mały prostokątny przedsionek, pozostający od strony pd.-zach w jednej linii zabudowy z nawą. Główne wejście do kościoła znajduje się w pn.-zach. ścianie wieży i wiedzie przez kruchtę w przyziemiu wieży do wnętrza czteroprzęsłowej, prostokątnej, salowej nawy. Przy ścianie pd.-zach. (tj. przy wejściu wąska, empora organowa na planie trapezu, wsparta na dwóch murowanych, czworokątnych w przekroju filarach. Ściany dłuższe członowane bardzo płaskimi parzystymi pilastrami. W pd.-wsch. części salowego wnętrza wolno stojący ołtarz, przy którym na przyściennych czterech postumentach stoją 4 pełnoplastyczne figury Ewangelistów, za ołtarzem - wejście do zakrystii, obok ołtarza wejście do przedsionka (nieczynne), zakrystia i przedsionek - skomunikowane z sobą.

### 4. BRYŁA.

Jednokondygnacyjna nawa nakryta jest stromym dachem dwuspadowym, od strony pn.-zach. (od wieży) ujętym w dwa wnioskujące w wieżę fragmenty ściany szczytowej. Wieża - od zewnątrz dwukondygnacyjna, jednak o otworach rozmieszczonych w 4 kondygnacjach, wysoka, prostopadłościenna, dołem wtopiona w ścianę szczytową nawy, jej druga kondygnacja o otynkowanych elewacjach nakryta jest wysokim hełmem w kształcie ostrosłupa o podstawie kwadratu, o połączonych wklęsło przegiętych przy podstawie, a na wierzchołek ostrosłupa nałożony jest jakby mały ostrosłup niski zwieńczony kulą naktórej ażurowy, metalowy krzyż łaciński. O strony pd.-wsch. na osi do nawy przylega dwukondygnacyjna zakrystia, równa wysokością nawie, jednak nakryta niższym, stromym dachem trójspadowym. Pomiędzy nawą a zakrystią - niska, jednokondygnacyjna przybudówka mieszcząca przedsionek, nakryta dachem jednospadowym, ze spadkiem skierowanym w kierunku południowo-wschodnim.

### 5. ELEWACJE.

Wkładkę założył: Lucja Gajda, 1992 r.  
(imię, nazwisko, data)

Archiwum WKZ Kalisz

Miejsce przechowywania negatywów: .....



Elewacje ceglane, ustawione na cokole - pierwotnie ceglanym, obecnie otynkowanym, z wyjątkiem przybudówki przedsionka (który przybudowany później - posiada bardzo niski cokolik z warstwy cegły położonej na rolkę). Otynkowane są tylko: \*) górna kondygnacja wieży i \*) fragmenty pn.-zach. ściany szczytowej nawy, a wszystkie pozostałe części bryły (dolna kondygnacja wieży, dolna kondygnacja pn.-zach. ściany i wszystkie pozostałe ściany nawy oraz ściany pozostałych brył - przylegającej niby prezbiterium do nawy zakrystii i niższego jej przedsionka) - są ceglane. Wszystkie elewacje ceglane zwieńczone są ceglanym wydatnym gzymsem koronującym obiegającym całą bryłę, który w dłuższych elewacjach nawy i we wszystkich elewacjach piętrowej zakrystii → jest gzymsem koronującym, w elewacjach szczytowych nawy → jest dolnym gzymsem szczytu, a w trzech dostępnych elewacjach wieży gzymsem staję się gzymsem międzykondygnacyjnym. Elewacje dłuższe korpusu nawowego - są jednokondygnacyjne, każda członowana czterema wysokimi, zamkniętymi od góry łukami koszowymi otworami, z których drugie od strony wieży są blendami. Elewacje krótsze korpusu nawowego: **pd.-wsch.** - na osi przysłonięta przez zakrystię, a w jej skrajnych częściach symetrycznie z każdej strony 1 wysoko umieszczony okulus a wyżej ponad gzymsem koronującym → trójkątna ściana szczytowa, w środkowej trójkątnej części (na osi) przysłonięta przez dach zakrystii, a w każdej z części skrajnych szczytu - po jednym prostokątnym otworze okiennym doświetlającym poddasze strychowe; **pn.-zach.** ściana szczytowa nawy - na osi przysłonięta przez wieżę, a jej symetryczne, jednoosiowe części skrajne - członowane są otworami rozmieszczonymi w dwóch kondygnacjach - w dolnej → wysokimi, półkolistymi w przekroju, zasklepionymi niszami i wyżej okulusami; te ceglane części elewacji zwieńczone są gzymsem dolnym szczytu, który dalej z jednej strony jest gzymsem koronującym dłuższe ściany nawy, a z drugiej strony jest gzymsem międzykondygnacyjnym wieży. Wyżej nad dolnym gzymsem szczytu pn.-zach. ściana krótsza nawy zwieńczona jest dwoma symetrycznymi fragmentami szczytu, - jednokondygnacyjnymi, z cokołem, z blendą (w kształcie owalu leżącego), z gzymsem koronującym, nad którym są dwa małe zredukowane niby spływy (wolutowe) ujmujące ściany boczne wieży. Wszystkie elewacje **wieży** - jednoosiowe, trzy dostępne elewacje wieży podzielone gzymsem działowym na dwie części: dolną → ceglaną, górną → otynkowaną, - obie dwukondygnacyjne, czyli łącznie otwory rozmieszczone są w czterech poziomach: w przyziemiu → w elewacjach pn.-zach. i pd.-zach. drzwi wejściowe, wyżej w trzech dostępnych elewacjach - na osi każdej ściany okno z typowym dla tego budynku wypełnieniem - w II kondygnacji i bardzo wysoki otwór z wypełnieniem żaluzjowym → do III kondygnacji, a w IV kondygnacji wieży - we wszystkich jej czterech elewacjach duże okulusy - bez wypełnienia; górna - otynkowana część elewacji - zwieńczona gzymsem koronującym, nad którym prostopadłościenna podstawa ostrosłupowego helmu. Elewacje **zakrystii** - wszystkie jednoosiowe, dwukondygnacyjne; **pd.-wsch.** - tylko z jednym otworem okiennym do przyziemia, ale z dwoma czytelnymi w murze łukami odciążającymi (które są niby sklepienie nadproża; elewacja pn.-wsch. - z dwoma blendami w jednej osi w dwóch kondygnacjach (w dolnej - blenda prostokątna, w górnej - zamknięta od góry łukiem koszowym /mocno spłaszczonym/); elewacja pd.-zach. - w górnej kondygnacji otwór okienny do składziku na piętrze nad zakrystią, a dolna kondygnacja przysłonięta przez przesłonek. **Przedśionek:** od pd.-wsch. - drzwi wejściowe, a od pd.-zach. → bliźniaczy otwór okienny.

## 6. WNĘTRZE.

**Salowe,** jednoprzestrzenne wnętrze nawy nakryte jest płaskim sufitem z fasetą, o ścianach dłuższych z bardzo płaską artykulacją nie mającą kontynuacji na suficie. Ściany dłuższe członowane są bardzo płaskimi, ledwo odznaczającymi się od lica ściany parzystymi pilastrami porządku jońskiego; w każdej z tych ścian - na osi każdego przesła wysoki otwór okienny zamknięty od góry łukiem koszowym; tylko przesło trzecie (licząc od ołtarza), czyli właściwie środkowe pomiędzy wejściem, a przesłem ołtarzowym - odznacza się bardziej przestrzenną artykulacją /wysuniętą do wnętrza nawy/ i zamiast otworów okiennych są większe, głębsze, zaklepięte koszowo aedicule mieszczące ołtarze boczne. Przy pn.-zach. ścianie krótszej - empora organowa, trójprześłowa, z przesłem środkowym