

A B C D E F G H I J K L Ł M N O P R S T U V W X Y Z

Nr <sup>19479</sup> WIELKOPOLSKI

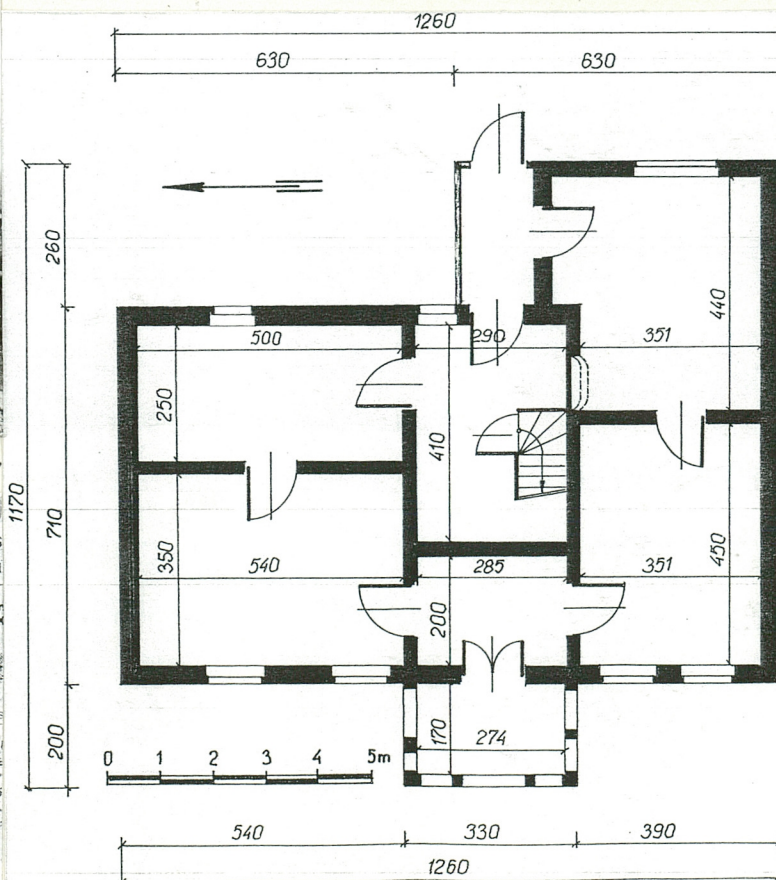
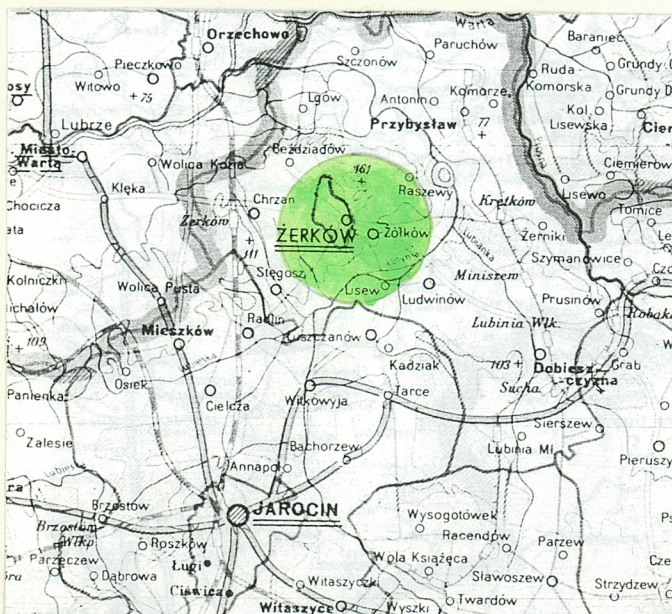
1. Obiekt **Dom mieszkalny**

ROZEBRANY 1997

2. Czas powstania **1 dekada XX w.**

3. Miejscowość **Żerków**

11. Zdjęcia, rzut, przekrój, sytuacja, orientacja



4. Adres **ul. Mickiewicza 13  
63-210 Żerków**

nr hipoteczny .....

5. Przynależność administracyjna **kaliskie**

województwo .....

gmina **Żerków**

6. Poprzednie nazwy miejscowości

7. Przynależność administracyjna  
przed 1 VI 1975 **poznańskie**

województwo .....

powiat **jarociński**

8. Właściciel i jego adres



9. Użytkownik i jego adres

**j.w.**

10. Rejestr zabytków

Nr ..... data .....



1. SYTUACJA (Opis sytuacji, materiał i konstrukcja, rzut, bryła, elewacje, wnętrze, wyposażenie, instalacje)

Żerków - miasto położone przy tzw. Wale Żerkowskim, pagórkowatym terenie moreny czołowej ograniczonej od pn. Pradolina Warszawsko-Berlińską, zlokalizowane na pn.-wsch. od Jarocina, przy drodze lokalnej łączącej Jarocin z Pogorzelicą. Ewidencjonowany dom mieszkalny usytuowany po wsch. stronie ul. Mickiewicza stanowiącej pn. wylot z Rynku w kierunku Pogorzelicy. Posesja o zarysie zbliżonym do prostokąta ze spadkiem od strony pn.-wsch., ogrodzona siatką, zaś od pn. i pn.-zach. pozostałościami ceglanego otynkowanego parkanu ze śladami detalu i bramą wjazdową. Budynek mieszkalny usytuowany kalenicowo, cofnięty w głąb posesji. Od pn.-wsch. niewielki budynek gospodarczy o wystroju elewacji nawiązującym do ewidencjonowanego obiektu, zaś od. wsch. przy granicy posesji budynek gospodarczy. Od pn. posesja sąsiaduje z zabudowaniami weterynarii oraz dalej ciągnącymi się pozostałościami cmentarza ewangelickiego.

## 2. MATERIAŁ I KONSTRUKCJA.

Fundamenty murowane z kamienia i częściowo cegły ceramicznej pełnej łączonej zapewne zaprawą wapienną, tworzące niewielki cokół wykończony górą warstwą cegły na rolkę.

Ściany murowane z cegły ceramicznej pełnej na zaprawie wapiennej. Przybudówka od strony ogrodu o konstrukcji drewnianej, szkieletowej, oszalowana od zewnątrz. Ściany wewnętrzne użytkowego poddasza szkieletowe z wypełnieniem z cegły ceramicznej. Elewacje z tynkiem cementowo-wapiennym fakturowym, m. in. tzw. barankiem. Ściany od wewnątrz tynkowane tynkami wapiennymi, pomalowane farbą klejową. Detal architektoniczny elewacji w postaci gzymsów i podokienników opracowany w zaprawie, otynkowany.

Stropy - drewniane belkowe z otynkowaną podsufitką na macie trzcinowej. Strop pierwszej kondygnacji izolowany polepą glinianą.

Wieżba dachowa - drewniana, o ustroju płatwiowo-krokwiowym. Piętki krokwi wysunięte poza lico ściany i tworzące okap.

Dach dwuspadowy, asymetryczny o nieznacznym kącie nachylenia połaci. Nad wystawką dwuspadowy o kalenicy biegnącej prostopadle do osi podłużnej budynku. Nad przybudówką dach jednospadowy.

Pokrycie dachów - blacha stalowa ocynkowana, nad przybudówką papa.

c.d. opisu na wklepkach

12. Autorzy, historia obiektu, określenia stylu

Dom mieszkalny wzniesiony zapewne wraz budynkiem gospodarczym i parkanem w 1 dekadzie XX w. przez małżonków Ptaszyńskich. Aż do 1985 r. pozostawał w rękach ich

W 1985 r. - już jako opuszczony dom - został zakupiony przez [redacted] zamieszkałych we Lgowie.



14. Kubatura	15. Powierzchnia użytkowa	16. Przeznaczenie pierwotne  <b>mieszkalne</b>	17. Użytkowanie obecne  <b>mieszkalne</b>
18. Prace budowlane i konserwatorskie, ich przebieg i dokumentacja  <p><b>Brak informacji na temat zakresów i dat wcześniejszych remontów. Zapewne przeprowadzono remont elewacji budynku oraz rozbudowę w kierunku wsch. Z pewnością wymieniono również pokrycie dachu.</b></p>		19. Stan zachowania (fundamenty, ściany zewnętrzne, ściany wewnętrzne, sklepienia, stropy, konstrukcje dachowe, pokrycie dachu, wyposażenie i instalacje) <ul style="list-style-type: none"> <li>• fundamenty i mury - o rozluźnionej strukturze, zawilgoceniach, pozbawione izolacji; tynki skorodowane, z licznymi ubytkami i uszkodzeniami</li> <li>• stropy - o widocznych ugięciach belek oraz deformacji i ubytkach podsufitki</li> <li>• więźba dachowa - porażona przez czynniki korozji biologicznej</li> <li>• pokrycie dachu - nieszczelne</li> <li>• stolarka okienna i drzwiowa - zdekompletowana, braki skrzydeł i oszklenia; pozostałości stolarki bardzo zniszczone, zmurszałe</li> <li>• podłogi - w części pomieszczeń brak, pozostałe zawilgocone i zniszczone</li> <li>• brak instalacji wewnętrznych</li> </ul>	
		20. Najpilniejsze postulaty konserwatorskie  <p><b>Wobec złego stanu technicznego podstawowych elementów konstrukcyjnych niecelowe przeprowadzanie remontu budynku.</b></p>	



21. Akta archiwalne (rodzaj akt, numer i miejsce przechowywania)

-

22. Biblioteka

---

23. Źródła ikonograficzne i fotografia (rodzaj, miejsce przechowywania, sygnatury)

--

24. Uwagi różne

25. Opracował

tekst.....

inż. D. Rutkowska, kwiecień 1997 r.

imię, nazwisko, data, podpis

plany, rysunki .....

inż. D. Rutkowska

imię, nazwisko, data, podpis

zdjęcia fotogr. ....

inż. D. Rutkowska

imię, nazwisko, data, podpis

miejsce przechowywania negatywów .....

Archiwum WKZ w Kaliszu

KARTA PO WYPEŁNIENIU PODLEGA OCHRONIE NA PODSTAWIE PRZEPISÓW PRAWA AUTORSKIEGO

26. Adnotacje o inspekcjach, informacje o zmianach (daty, imiona i nazwiska wypełniających)

-

27. załączniki 1 - 3.



1. Miejscowość..... <b>ŻERKÓW</b>	4. Obiekt (nazwa jak w karcie) <b>dom mieszkalny przy ul. Mickiewicza 13</b>	5. Zawartość wkładki (nazwa materiału uzupełniającego) <b>c.d. opisu i fotografie</b>
2. Gmina..... <b>loco</b>		
3. Województwo..... <b>kaliskie</b>		



**Posadzki** - w werandzie dwubarwne płytki terakoty.

**Podłogi** w pomieszczeniach mieszkalnych drewniane deskowe.

**Schody wewnętrzne** na poddasze drewniane, zabiegowe, obudowane.

**Otworki okienne** o wykroju prostokąta stojącego, ujęte profilowanymi podokiennikami w formie odcinków gzymsu. Okna drewniane, skrzynkowe, z przechodzącym ślemieniem, dwudzielne lub trójdzielne. Część nad- i podślemienna dzielona na dwa skrzydła. Ponadto wewnętrzne dwuskrzydłowe, łamano-rozwieralne okiennice o konstrukcji ramowo-płycinowej. Okna poddasza krosnowe jedno- i dwuskrzydłowe, jednodzielne. Stolarka okienna malowana farbą olejną.

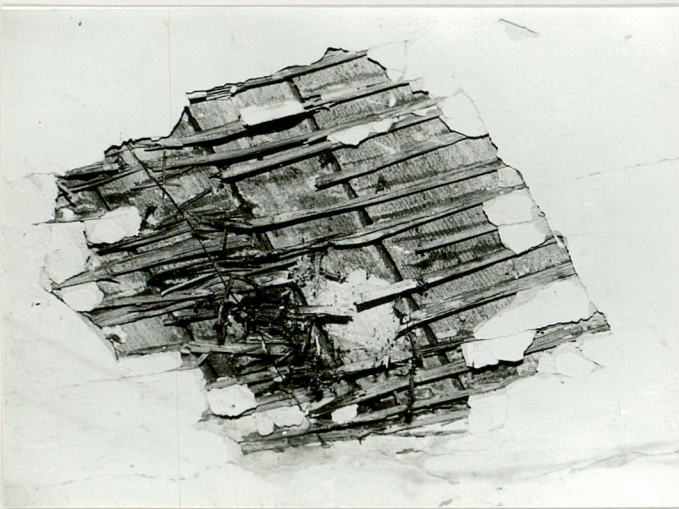
2.

**Otworki drzwiowe** o wykroju prostokąta stojącego. Drzwi łączące werandę z sienią drewniane dwuskrzydłowe, konstrukcji ramowo-płycinowej z przeszklonym nadświetlem i prześwitami w górnych płycinach skrzydeł. Listwa przymykowa profilowana z kapitelikiem. Zamek skrzynkowy i klamka. Drzwi do przybudówki od strony ogrodu analogiczne, jednoskrzydłowe. Pozostała stolarka drzwiowa nie zachowana, jedynie profilowane ościeżnice. Stolarka drzwiowa malowana farbą olejną.

### 3. RZUT.

Budynek założony na planie zbliżonym do litery „L” ze skrzydłem zlokalizowanym od strony ogrodu. Dwutraktowy, o traktach zróżnicowanej szerokości, ~~centralnej~~ dwu- z osiowo usytuowaną sienią poprzeczną skomunikowaną z dwóch stron z pomieszczeniami mieszkalnymi i poprzedzoną werandą.

3.



inż. D. Rutkowska, 1997 r.

Archiwum WKZ w Kaliszu  
(imię, nazwisko, data)

Wkładkę założył: .....

Miejsce przechowywania negatywów: .....





4.



5.



6.



7.



8.



9.



1. Miejsowość <b>ŻERKÓW</b>	2. Obiekt (nazwa jak w karcie) <b>dom mieszkalny przy ul. Mickiewicza 13</b>	3. Zawartość wkładki (nazwa obiektu lub materiału uzupełniającego) <b>c.d. opisu i fotografie</b>
2. Gmina <b>loco</b>		
3. Województwo <b>KALISKIE</b>		



10.

**4. BRYŁA.**

Zwarta, jednokondygnacyjna, dość symetryczna, w formie prostopadłościanu z osiowo umieszczoną, trójosiową werandą, powyżej której balkon i wystawka. Bryła nakryta dachem dwuspadowym, wystawka takimż o kalenicy prostopadłej do osi podłużnej korpusu. Ryzalit od strony ogrodu przekryty dachem pulpitowym stanowiącym przedłużenie wsch. połaci korpusu.

**5. ELEWACJE.**

Elewacje z wtórnym tynkiem fakturowym tzw. barankiem. Jednokondygnacyjne, z niewielkim, wydzielonym uskokiem cokół. Fasada siedmioosiowa z umieszczoną pośrodku trójosiową werandą nakrytą balkonem. W ścianach bocznych werandy zachowane wnęki z jednolalkowymi tralkami. Ściana frontowa werandy artykułowana prostokątnymi płycinami. W zwieńczeniu werandy bardzo masywny, sprymitywizowany gzyms. W poziomie poddasza osiowo umieszczona wystawka z centralnie zlokalizowanym otworem wejściowym udostępniającym balkon. Elewacja tylna czteroosiowa, artykułowana horyzontalnie opaską biegnącą powyżej otworów okiennych. Elewacje szczytowe oraz ściany boczne wystawki z opracowaną w tynku dekoracją naśladującą rysunek słoików drewna, tworzący opaskę wokół otworu okiennego oraz prostokątne, poziomo biegnące płyciny wydzielające trójkątny szczyt.

**6. WNĘTRZE.**

Układ pomieszczeń czytelny, zasadniczo dwutraktowy z osiowo usytuowaną sienią poprzeczną skomunikowaną z dwóch stron z pomieszczeniami mieszkalnymi. W części centralnej układ dwu-traktowy ze zlokalizowanymi w trakcie środkowym schodami na poddasze.

Wkładkę założył: .....D.Rutkowska, 97 r.....

Miejsce przechowywania negatywów: ..... Archiwum WKZ w Kaliszu.....

Wzór ODZ 1978 r.





11.



13.



12.



1. Miejscowość <b>ŻERKÓW</b> 2. Gmina <b>loco</b> 3. Województwo <b>KALISKIE</b>	2. Obiekt (nazwa jak w karcie) <b>dom mieszkalny przy ul. Mickiewicza 13</b>	3. Zawartość wkładki (nazwa obiektu lub materiału uzupełniającego) <b>c.d. opisu i fotografie</b>
--	---	--

**7. WYPOSAŻENIE.**

Zachowana częściowo drewniana stolarka okienna wraz z okiennicami łamano-rozwieranymi o konstrukcji ramowo-płycinowej. Ponadto relikty oryginalnej ramowo-płycinowej stolarki drzwiowej.

**8 .INSTALACJE.**

Przyłącze elektryczne, pozostałe instalacje zdemontowane.

**SPIS FOTOGRAFII:**

1. Widok ogólny budynku od pd.-zach.
2. Budynek gospodarczy w otoczeniu domu.
3. Strop w pomieszczeniu mieszkalnym.
4. Okno w fasadzie budynku wraz z okiennicami.
5. Okno w ścianie szczytowej.
6. Otwór okienny werandy.
7. Drzwi łączące werandę z sienią.
8. Ościeżnica wewnętrznego otworu drzwiowego.
9. Fasada domu.
10. Elewacja tylna.
11. Elewacja boczna, pn.
12. Profil gzymsu werandy.
13. Tralka zdobiąca boczną ściankę werandy.

Wkładkę założył: .....D.Rutkowska, 97 r.....

Miejsce przechowywania negatywów: ..... Archiwum WKZ w Kaliszu.....

Wzór ODZ 1978 r.



