

A B C D E F G H I J K L M N O P R S T U V W X Y Z

Nr 19478  
WIELKOPOLSKIE

1. Obiekt

Z A J A Z D ob. dom mieszkalny i sklep

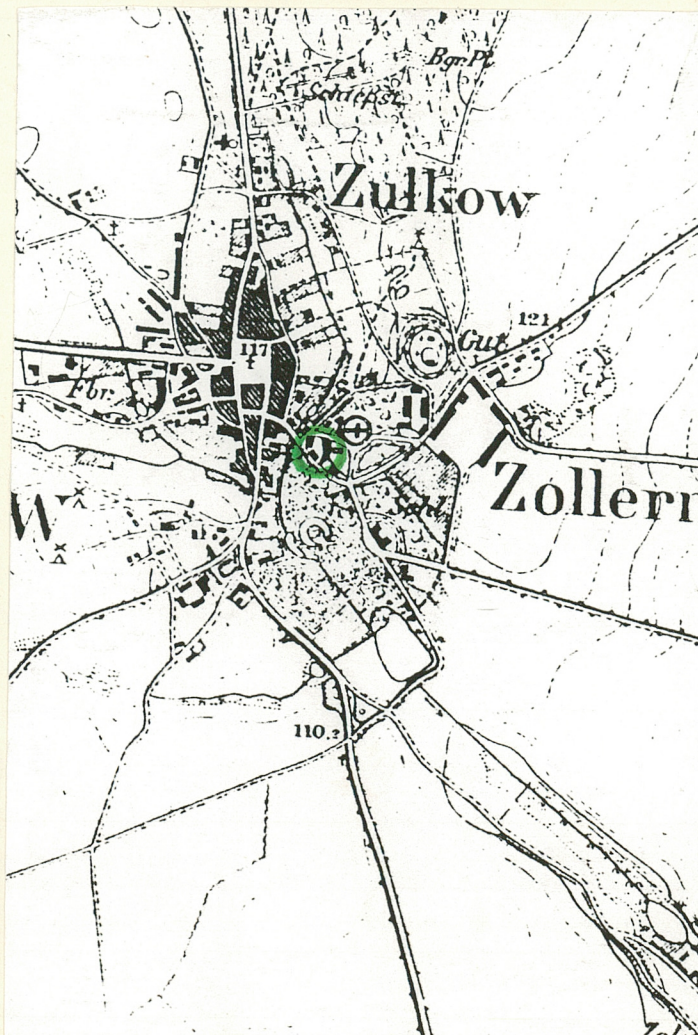
2. Czas powstania  
k.XVIII w.  
rozbud. k.XIX w.

3. Miejscowość  
Ż E R K Ó W

11. Zdjęcia, rzut, przekrój, sytuacja, orientacja



4.



4. Adres

Żerków, ulica Kościelna 7  
nr hipoteczny .....

5. Przynależność administracyjna

województwo kaliskie

gmina Żerków

6. Poprzednie nazwy miejscowości

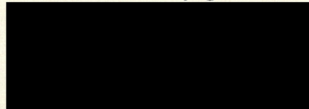
Żerkowo

7. Przynależność administracyjna  
przed 1 VI 1975

województwo poznańskie

powiat Jarocin

8. Właściciel i jego adres



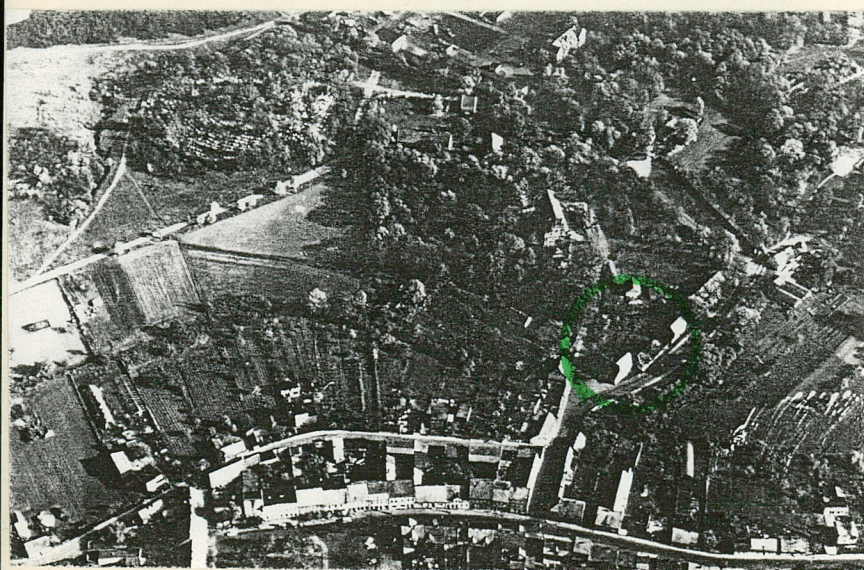
9. Użytkownik i jego adres

j.w.

10. Rejestr zabytków

718/992/A z 7.03.1970 r.

Nr ..... data .....





Żerków położony jest w kierunku północno-wschodnim od Jarocina, przy drodze biegnącej z Jarocina do Pogorzelicy. Usytuowany jest on przy tzw. Wale Żerkowskim, pagórkach spiętrzonych moreny czołowej od północy opasanych Pradolina Warszawsko-Berlińską. Żerków ukształtowany w oparciu o dawną owalnicową osadę targową, z czworobocznym Rynkiem w centrum. Obejście dawnego zajazdu znajduje się we wschodniej części Żerkowa, u podnóża wzgórza na którym posadowiony kościół parafialny p.w. św. Stanisława wraz z zabudowaniami plebańskimi i plabanią; dalej, za ulicą-założenie parkowo folwarczne z XVIII-wieczną bramą wjazdową i dziedzińcem folwarcznym z domem rządcy a także kolumna domów robotników folwarcznych. Obejście zajazdu wsunięte jest w cypel ujęty z jednej strony ul. Kościelną a z drugiej-malowniczymi, kamiennymi schodami prowadzącymi do kościoła św. Stanisława od strony Rynku. Budynek zajazdu zwrócony jest fasadą na zachód a od wschodu połączony jest z budynkiem dawnej stajni i wozowni, tzw. stanu. W skład tego obejścia wchodzi także stodoła z k. XIX wieku, przebudowana w I ćw. XX w; między nią a stanem-brama wjazdowa od ul. Kościelnej. Od strony schodów do kościoła podwórze otoczone nowszym ogrodzeniem z furtami bramy przy ścianie szczytowej.

#### MATERIAŁ:

W tzw. stanie podmurówka z kamieni polnych. Ściany zewnętrzne i pierwotne działowe-murowane z cegły ceramicznej na zaprawie wapiennej, łącznik między zajazdem a stanem-na zaprawie wapienno cementowej. W korpusie głównym część ścian działowych-z dykty; na poddaszu-konstrukcji szkieletowej, prawdopodobnie z wypełnieniem ceglanym. Strop piwnicy(łącznik)ceglany, odcinkowy, wsparty na ścianach działowych w których wycięte arkady. Strop parteru korpusu głównego-drewnia

Wg. miejscowej tradycji pierwotnie zabudowania te nosiły nazwę Kaczma i ustawione zostały w miejscu starszego Probostwa. Zajazd pobudowany został zapewne w k. XV<sup>III</sup> wieku. W tym okresie wzniesiono również stajnię. Jako jeden z niewielu budynków przetrwał liczne pożary miasteczka. W końcu XIX w. właścicielem zajazdu był Krukowski. Wtedy w jednym z pomieszczeń traktu zachodniego był bank. Od Krukowskiego posiadłość kupił Jan Marszałkowski. Z nim należy wiązać budowę łącznika między zajazdem a stajnią. W łączniku była sala taneczna. Po Janie zajazd odziedziczył syn Tomasz. Przed 1935 r. w zabudowaniach stacjonowało wojsko. W stajni był wtedy garaż samochodowy. Natomiast w czasie II wojny budynki w rękach wojska niemieckiego; w stajni ich konie. W okresie powojennym budynki zajazdu przeszły w ręce

Wtedy jeszcze fasada zajazdu była

boniowana.



<p>14. Kubatura</p> <p>1460 m<sup>3</sup></p>	<p>15. Powierzchnia użytkowa</p> <p>298 m<sup>2</sup> (bez stajni)</p>	<p>16. Przeznaczenie pierwotne</p> <p>Zajazd ze stajnią</p>	<p>17. Użytkowanie obecne</p> <p>Dom mieszkalny</p>
<p>18. Prace budowlane i konserwatorskie, ich przebieg i dokumentacja</p> <p>W 1.60 XX w. przeprowadzono remont elewacji zajazdu. Skuto oszkłone okna. boniowanie fasady a także obramienia otworów okiennych łączni-ka. W latach późniejszych wprowadzono nową ściankę działową z dykty, w sieni.</p>		<p>19. Stan zachowania (fundamenty, ściany zewnętrzne, ściany wewnętrzne, sklepienia, stropy, konstrukcje dachowe, pokrycie dachu, wyposażenie i instalacje)</p> <p>Ściany zewnętrzne stajni-silnie zawilgocone, ogniskowo za grzybione. Ugięte lekko stropy zajazdu jak i w stajni. W zajeździe-spróchniałe deski podłóg na poddaszu. Niezbyt szczelne pokrycie dachu, szczególnie na zajeździe. Tam nie</p>	
		<p>20. Najpilniejsze postulaty konserwatorskie</p> <p>Remont kapitalny zajazdu i stajni.</p>	



21. Akta archiwalne (rodzaj akt, numer i miejsce przechowywania)

24. Uwagi różne

22. Biblioteka

Katalog zabytków sztuki w Polsce, T.V, województwo poznańskie, z. 5, powiat Jarocin, s. 24.

Praca zbiorowa. Województwo kaliskie. Obiekty i walory krajoznawcze, W-wa 1990, s. 154.

23. Źródła ikonograficzne i fotografia (rodzaj, miejsce przechowywania, sygnatury)

25. Opracował

tekst mgr Stanisław Małyszko 1995 r.

imię, nazwisko, data, podpis

plany, rysunki mgr Stanisław Małyszko

imię, nazwisko, data, podpis

zdjęcia fotogr. Stanisław Małyszko 1995 r.

imię, nazwisko, data, podpis

miejsce przechowywania negatywów u autora zdjęć

KARTA PO WYPEŁNIENIU PODLEGA OCHRONIE NA PODSTAWIE PRZEPISÓW PRAWA AUTORSKIEGO

26. Adnotacje o inspekcjach, informacje o zmianach (daty, imiona i nazwiska wypełniających)

27. Załączniki

1, 2, 3



1. Miejscowość	2. Obiekt (nazwa jak w karcie)	3. Zawartość wkładki (nazwa obiektu lub materiału uzupełniającego)
ŻERKÓW ul. Kościelna 7	Zajazd ob.dom mieszkalny,sklep	cd opisu,zdjęcia

ny, belkowy, z podsufitką na deskowaniu i macie trzcinowej; podsufitka także w części stanu, gdzie zasadniczo strop belkowy, nagi, wsparty na dwóch tragarzach niesionych przez pionowe słupy.

Więźba drewniana, o podstawowej konstrukcji krokwiowo-jętkowej, ze ścianą stolcową niosącą płatwie pośrednie. W części poddasza między stolcami tego samego rzędu-rozpory. Stolce z płatwiami-w korpusie głównym zajazdu-tworzą zarazem szkielet ścian działowych poddasza a jętki pełnią rolę belek stropowych.

Połączenie dachu kryty dachówką ceramiczną, karpiówką, podwójnie, w koronkę; część górna zachodniej połaci korpusu głównego-wtórnie dachówką zakładkową, ceramiczną.

W korpusie głównym i łączniku-zasadniczo podłogi drewniane, deskowe z wyjątkiem sieni-gdzie lastriko. W tzw. stanie fragmenty bruku ceglanego i ubity grunt.

Schody wewnętrzne korpusu głównego-drewniane, policzkowe, jednobiegowe z balustradą tralkową.

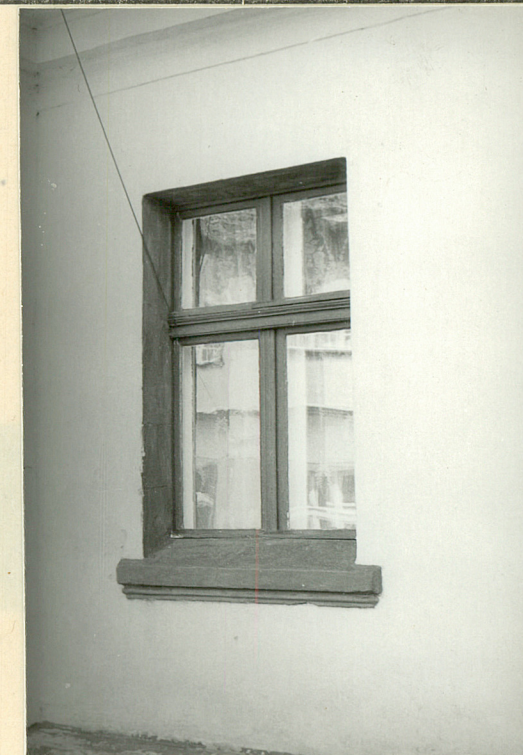
Okna zajazdu i łącznika(sali tanecznej)-drewniane, skrzynkowe, podwójne, czteroskrzydłowe, dwupoziomowe, część z profilowanym ślemieniem.

W sali tanecznej(łącznik) okiennice wewnętrzne, ramowo-płycinowe, dwuskrzydłowe. Otwory w stanie-półkoliste, okna drewniane, krosnowe, jedno-skrzydłowe, pojedyncze.

Wkładkę założył: S. MAŁYSZKO 1995 r.  
(Imię, nazwisko, data)

u autora zdjęć

Miejsce przechowywania negatywów: .....







40



41



42



43



44



1. Miejscowość ŻERKÓW ul. Kościelna 7	2. Obiekt (nazwa jak w karcie) Zajazd ob.dom mieszkalny, sklep	3. Zawartość wkładki (nazwa obiektu lub materiału uzupełniającego) cd opisu, zdjęcia
--	---	---

Drzwi wejściowe do korpusu głównego-drewniane, dwuskrzydłowe, ramowo-płycinowe, z płycinami układanymi ukośnie klepkami tak, że po zamknięciu obu skrzydeł powstaje wzór romboidalny. Drzwi te z nadświetłem, pełne. Większość drzwi wewnętrznych jedno i dwuskrzydłowych, ramowo-płycinowych.

Cała zabudowa zajazdu wraz z łącznikiem i stanem na rzucie zbliżonym do litery "L". Korpus główny zajazdu z sienią przejściową na osi poprzecznej, dwutraktowy, szerokofrontowy. W części północnej w okresie międzywojennym-mieszkanie właściciela (za Krukowskiego bank) a za sienią-sala wyszynku-pomieszczenie spiżarni i mniejsze pomieszczenie wyszynku dla ważniejszych gości. To narożne pomieszczenie skomunikowane było z późniejszą salą taneczną mieszczącą się w jednopomieszczeniowym (dawniej) łączniku do którego wejście z zewnątrz od strony północnej. Tzw. zajazd przylega częściowo do łącznika wąsokofrontowy, z wjazdem przy ścianie sali balowej od strony ulicy i wyjazdem od wsch. Na osi podłużnej stanu-przejazd, po bokach-stajnie i pomieszczenie dla wozów, karet.

Bryła korpusu głównego, łącznika jak i tzw. stanu-parterowa, nakryta osobnymi dachami naczółkowymi. Tzw. sala balowa (łącznik) częściowo podpiwniczona. Poddasze korpusu głównego zajazdu-częściowo mieszkalne



9.

S.MAŁYSZKO 1995 r.

Wkładkę założył: .....

(Imię, nazwisko, data)

U autora zdjęć

Miejsce przechowywania negatywów: .....

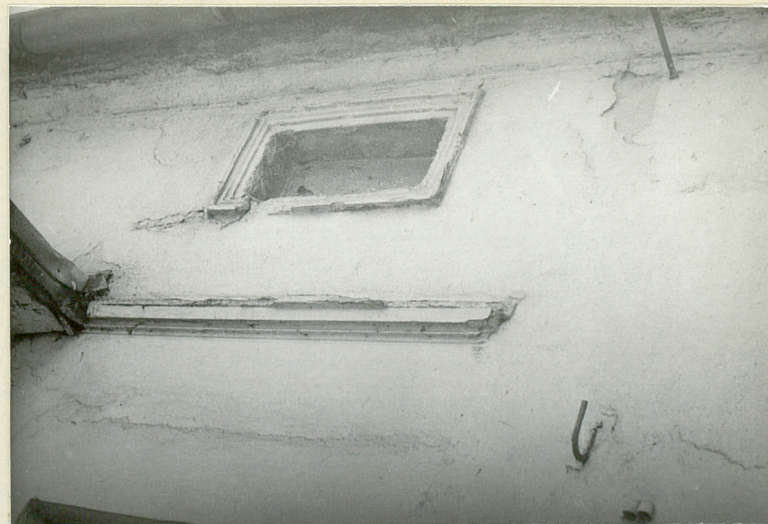




4.



5.



6.



7.



8.



1. Miejscowość

ŻERKÓW ul. Kościelna 7

2. Obiekt (nazwa jak w karcie)

Zajazd ob.dom mieszkalny,sklep

3. Zawartość wkładki (nazwa obiektu lub materiału uzupełniającego)

cd opisu,zdjęcia

Elewacje wszystkich członów zajazdu ze stanem-tynkowane gładko  
 Fasada korpusu głównego-siedmioosiowa,z otworami okiennymi  
 i drzewioymi zamkniętymi od góry płasko.W jej części południowej  
 duża płycina mieszcząca jeden otwór okienny i drzwiowy.Gzyms podoka-  
 powy-wydatny,profilowany.Elewacja południowa zajazdu-dwuosiowa w po-  
 ziomie parteru z jednym otworem w szczycie z naczółkiem.Dalej  
 trójosiowy łącznik i -nieco wysunięta do przodu-elewacja tzw.  
 stanu,trójosiowa,z półkolistymi otworami okiennymi rozmieszczonymi  
 regularnie.Elewacja wschodnia(szczytowa) stanu-symetryczna,z otworem  
 drzwiowym(zamkniętym łukiem odcinkowym) w strefie przyziemia i pół-  
 kolistym otworem okiennym w profilowanym obramieniu w szczycie.  
 Instalacja elektryczna,wodno-kanalizacyjna.



15.



16.



17.



18.

Miejsce przechowywania negatywów: ..... u autora zdjęć





19.



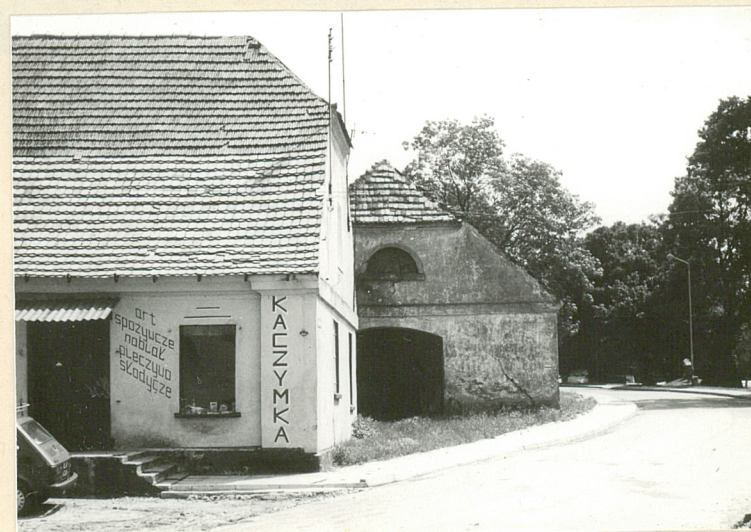
20.



21.



22.



23.



1. Miejscowość

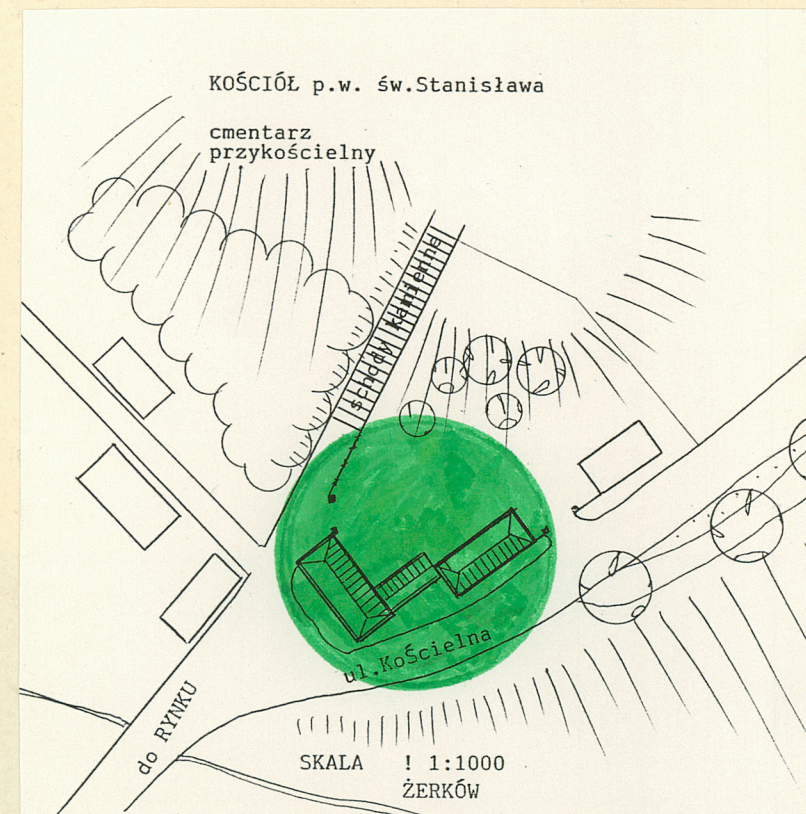
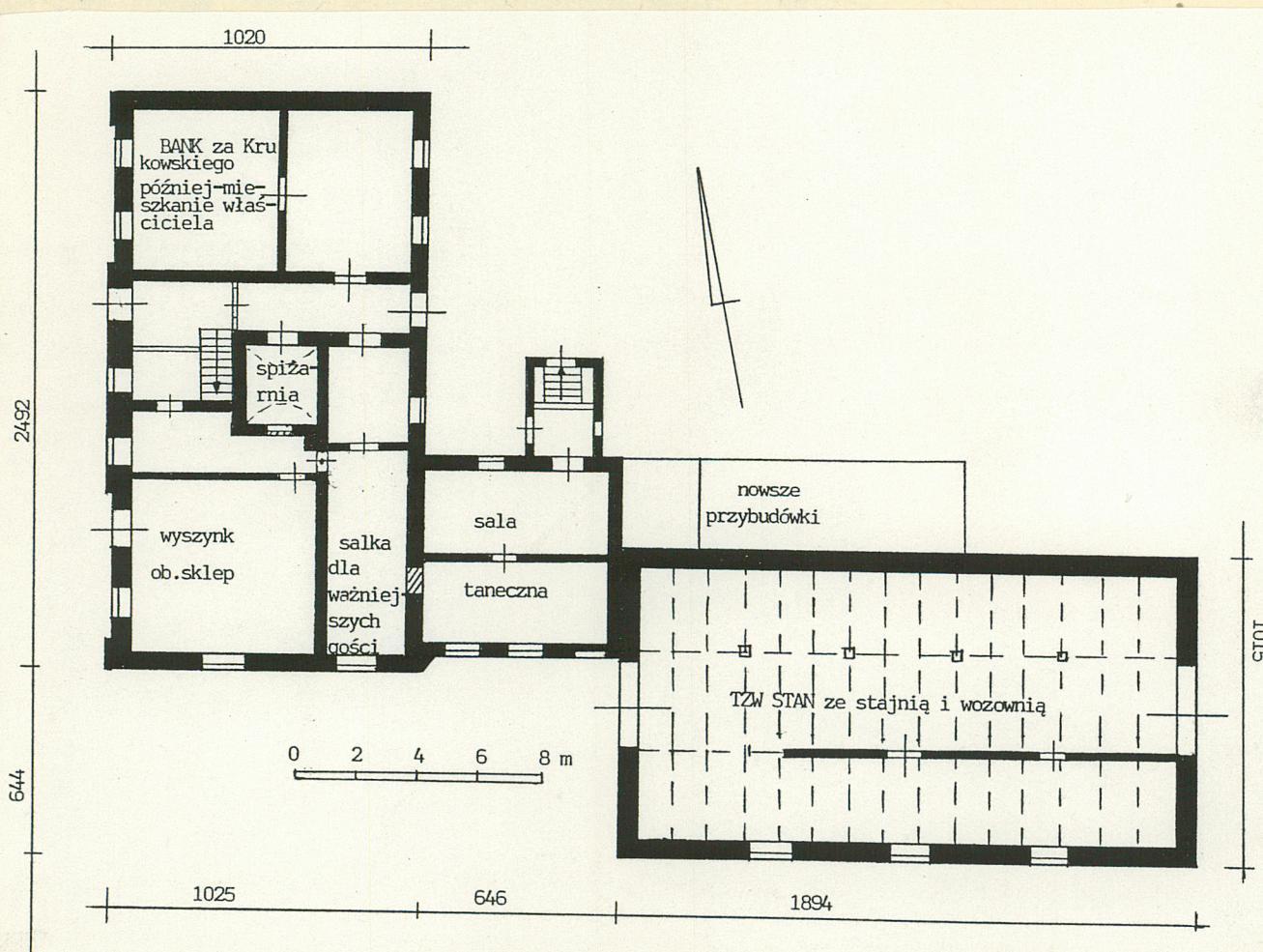
ŻERKÓW ul.Kościelna 7

2. Obiekt (nazwa jak w karcie)

ZAJAZD ob. dom mieszkalny

3. Zawartość wkładki (nazwa obiektu lub materiału uzupełniającego)

rzut, plan sytuacyjny

Wkładkę założył: .....  
(imię, nazwisko, data)

Miejsce przechowywania negatywów: .....



