

A B C D E F G H I J K L M N O P R S T U V X Y Z

Nr 19460
WIELKOPOLSKI

1. Obiekt

KOŚCIÓŁ PAR. P.W. ŚW. STANISŁAWA

3313/1

2. Czas powstania

1600-1610 r.
1710-1717 r.

3. Miejscowość

Ż E R K Ó W

4. Adres ul. Kościelna

nr hipoteczny

5. Przynależność administracyjna

województwo ..kaliskie.....

gmina ..Żerków.....

6. Poprzednie nazwy miejscowości

7. Przynależność administracyjna
przed 1 VI 1975

województwo ...pozańskie.....

powiatJarocin.....

8. Właściciel i jego adres

Parafia rzymskokatolicka
w Żerkowie

9. Użytkownik i jego adres

Parafia rzymskokatolicka
w Żerkowie

10. Rejestr zabytków

Nr618/A..... data 16.03.1991



1. widok kościoła od strony zach.

2. widok kościoła od strony pd.-wsch

3. zdjęcie lotnicze Żerkowa



12. Autorzy, historia obiektu, określenia stylu.

Pierwszy kościół p.w. św. Stanisława wzniesiony został z fundacji Warzyńca Zaremby prawdopodobnie w latach 1388-1390; wzmiankowany w źródłach w 1404 r.

Następny kościół wybudowany w latach 1600-1610 z fundacji Andrzeja Roszkowskiego. Z tego okresu pochodzi zachowana kaplica pn.-mauzoleum Górków-Roszkowskich, ob. Matki Boskiej.

Istniejący kościół ufundowany został przez Macieja Radomickiego wojewodę inowrocławskiego, generała wielkopolskiego i wybudowany w latach 1710-1717. Projektantem był prawdopodobnie arch. Jan Catenazzi /wg E. Linette/. Dekoracja stiukowa późnobarokowa z ok. 1718 r. Dekoracja malarska z 1ćw. XVIII w., wg tradycji wykonana przez Adama Swacha, silnie przemalowana w XIX w. Tynki zewnętrzne położono zapewne w latach 40 XVIII w.

W 1808 r. uporządkowano teren na wzgórzu wokół kościoła i utworzono od strony plebanii tarasy przerywające stok. Taras przy wybudowanej w 1828 r. neogotyckiej dzwonnicy utworzono w 1853 r.

Wnętrze kościoła odnawiane w 1 poł. XIX w. i w 1898 r.

13. Opis (sytuacja, materiał i konstrukcja, rzut, bryła, elewacje, wnętrze, wyposażenie, instalacje).

Kościół usytuowany we wsch. części miejscowości, oddalony ok. 300 m na pd.-wsch. od rynku. Od strony pd. w odległości ok. 100 m pozostałości zespołu pałacowego /park, stróżówka i brama/ oraz zabudowania mieszkalne i gospodarcze. Ok. 160 m na pn.-wsch. od kościoła cmentarz grzebalny. Plebania zwrócona fasadą na pd., otoczona ogrodem, usytuowana ok. 50 m na wsch. od kościoła; gospodarstwo plebańskie ogrodzone siatką drucianą, część pn. i wsch. murem ceglany. Kościół orientowany, położony na znacznym wyniesieniu /zniwelowanym od strony wsch./, z ostrym, zadrzewionym spadkiem w kierunku pn.-zach. Wzgórze otoczone ze wszystkich stron drogami lokalnymi, częściowo gruntowymi, częściowo asfaltowymi. Od strony miasta /od zach./ na teren kościelny prowadzą, przecinające wzgórze, szerokie, brukowane schody, ograniczone po obu stronach schodkowymi murkami, na których drewniany płot. Schody przechodzą w drogę gruntową łączącą się z drogą wyjazdową z miasta w kierunku Raszew. Kościół otoczony murem ceglany w kształcie wieloboku, od pd. odcinki zaokrąglone, pozostałe łamane. Mur od strony wewnętrznej tynkowany, z wnękami zamkniętymi od góry łukiem odcinkowym, nakryty dwoma rzędami cegieł na płask. Część odcinka pd.-zach. wyższa, z odsadzką, wskutek nierówności terenu, jest jednocześnie murem oporowym wzmocnionym dwiema szkarpami, od zewnątrz kryty dachówką. W odcinku pn. cztery niewielkie szkarpy, w pd. - małe prostokątne otwory. Wejścia na teren kościelny przez: od pd.-wsch. przez trójosiową bramę, część środkowa wyższa i szersza, zwieńczona trójkątnym szczytem nakrytym dachówką, wspieranym zdwojonymi pilastrami, między którymi otwór zamknięty łukiem półkolistym, po bokach niższe analogiczne otwory, brama i furtki z łat; od pd. dwuskrzydłową bramą z łat flankowaną dwoma prostokątnymi ceglanymi, tynkowanymi słupkami; od pn.-wsch. żelazną, dekoracyjnie kutą furtką /przejście na teren plebanii/. Przy bramie od pd. drewniany krzyż misyjny. Za ogrodzeniem drzewa /częściowo starodrzew/: od bramy pd.-wsch. w kierunku pn. i zach. - dąb, jesion, kasztanowiec, lipy, przy zach. odcinku muru akacje, przy pd.-zach. i pd. brzozy; od strony wewnętrznej ogrodzenia pojedyncze kasztanowce, Nawierzchnia terenu kościelnego wylana betonem, między bramą pd. a kruchtą pd. chodnik z kamieni granitowych. Wzdłuż ogrodzenia od zach. i pd. trawnik.

Kościół murowany z cegły, tynkowany. Krypta pod apsydą sklepią spłaszczoną kopułą z głęboką lunetą; pod pierwszym przęsłem wsch. /pseudotransept/ sklepienie kolebkowe na osi poprzecznej. Krypta pod nawą ze sklepieniem kolebkowym. Pod kaplicą pn. kopułowe na ośmioboku z lunetami zbiegającymi się w środku. Apsyda sklepią hemisferycznie. Pierwsze przęsło wsch. /pseudotransept/ ze spłaszczoną eliptyczną kopułą na żagielkach. Trzy przęsła nawy ze sklepieniem kolebkowym na gurtach, z lunetami; płytkie przęsło zach. - połową kolebkowego z lunetami. Pod chórem muzycznym trzy silnie spłaszczone kopułki, środkowa na elipsie. Kaplica pn. Matki Boskiej nakryta spłaszczoną kopułą. W zakrystii sklepienie krzyżowe, w kruchtach pn. sklepienie kolebkowe z lunetami; w kruchcie zach. i pd. strop płaski, ogniotrwały. Więźba dachowa drewniana, konstrukcji wieszarowej, dwupoziomowa; więźar pełny co szósty, na tramach /na osiach przęseł/.

<p>14. Kubatura</p> <p>7.900 m³</p>	<p>15. Powierzchnia użytkowa</p> <p>450 m²</p>	<p>16. Przeznaczenie pierwotne</p> <p>sakralne</p>	<p>17. Użytkowanie obecne</p> <p>sakralne</p>
<p>18. Prace budowlane i konserwatorskie, ich przebieg i dokumentacja</p> <p>W 1952 r. przeprowadzono remont wnętrza kościoła. Wtedy zapewne przestawiono dwa ołtarza boczne z apsydy do wnek w pseudotransepcie oraz zlikwidowano balustradę przed ołtarzem głównym.</p>		<p>19. Stan zachowania (fundamenty, ściany zewnętrzne, ściany wewnętrzne, sklepienia, stropy, konstrukcje dachowe, pokrycie dachu, wyposażenie i instalacje)</p> <p>Stan zachowania ogólnie dobry. Na zewnątrz widoczne ślady reperacji pęknięć ściany apsydy. Na elewacji pn. widoczne ślady zawilgocenia murów. Dość liczne odpryski i ubytki w tynku, najwięcej na fasadzie. Brak drobnych elementów dekoracji fasady; na konsolach brak wolut bocznych, zachowana jedna od strony pd. W szczycie wsch. brak głowic pilastrów. Wewnątrz: gurdy w przęśle wsch. wzmocnione ściągami. Łuk tęczyowy odciążony dodatkowo strzemionami podwieszonymi do belki na poddaszu opartej na murach zewnętrznych.</p>	
		<p>20. Najpilniejsze postulaty konserwatorskie</p> <p>Remont ścian zewnętrznych kościoła. Zabezpieczenie istniejących i rekonstrukcja detali architektonicznych.</p>	

24. Uwagi różne

25. Opracował

tekst imię, nazwisko, data, podpis

plany, rysunki Imię, nazwisko, data, podpis

zdjęcia fotogr.
..... imię, nazwisko, data, podpis

miejsce przechowywania negatywów

22. Bibliografia

- 26. Adnotacje o inspekcjach, informacje o zmianach (daty, imiona i nazwiska wypełniających)**

27. Załączniki

wkładki do karty ewidencyjnej nr 1-14

1. Miejscowość Ż E R K Ó W	2. Obiekt (nazwa jak w karcie) KOŚCIÓŁ PAR. P.W. ŚW. STANISŁAWA	3. Zawartość wkładki (nazwa obiektu lub materiału uzupełniającego) c.d. opisu obiektu /pkt 13/
-------------------------------	---	---

c.d. opisu obiektu /pkt 13/

dwa wieszaki, podwójne krokwie i jętki. Nad jętkami pośrodku jeden wieszak, przy nim drugi poziom podwójnych jętek. Co trzeci więzar pojedynczy, bez wieszaków, pozostałe elementy jak w więzarze pełnym. Wieżba wzmocniona wzdłużnie krzyżami św. Anny w dwóch poziomach. Dachy: nawy, zakrystii i dwóch krucht przy niej oraz kruchty pd. kryte dachówką ceramiczną karpiówką ułożoną podwójnie w koronkę; dach apsydy i kruchty zach. kryte blachą cynkową, w kruchcie zach. dach podzielony drewnianym, profilowanym gzymsem; dach nad kaplicą pn. - różnej wielkości płatami blachy cynkowej. Szczyt wsch. i zach. oraz gzymsy kryte dachówką ceramiczną karpiówką ułożoną pojedynczo. Schody do krypty pod przęsłem wsch. /pseudotranseptem/ ceglane, jednobiegowe; do krypty pod nawą i kaplicą pn. - ceglyne, jednobiegowe, u dołu rozdzielające się na dwa biegi. Schody na chór muzyczny i wieżbę dachową w grubości muru, ceglane, kręcone z rdzeniem, stopnie drewniane. W krypcie pod apsydą i przęsłem wsch. /pseudotranseptem/ posadzka z cegły kładzonej na płask w jodełkę; w pozostałych kryptach - z cegły kładzonej na płask. W nawie posadzka z kwadratowych płyt z szarego i różowego wapienia twardego, uzupełniona w kilku miejscach betonową; w apsydzie podłoga drewniana, nowa; w przęśle wsch. /pseudotransepcie/ posadzka z kwadratowych płytek czarnych, beżowych i rudych z barwionego betonu, nakryta wykładziną; w zakrystii - częściowo betonowa, częściowo z cegły kładzonej na płask; w kaplicy pn., obu kruchtach przy zakrystii, kruchcie zach. i pd. oraz na chórze muzycznym - posadzka betonowa. Drzwi zewnętrzne - pn. i pd. w kruchcie zach.: drewniane, dwuskrzydłowe, spągowe, na dekoracyjnych zawiasach pasowych; od zewnątrz z nabita ramą z trzema płycinami, górna płycina z pionowo ułożonych deseczek, środkowa z ukośnymi deseczkami, dolna z drobnym podziałem pionowym, szeroka listwa przymykowa. Drzwi do kruchty pn. drewniane, jednoskrzydłowe, spągowe, na zawiasach pasowych z hakiem, od zewnątrz opierane dwupłycinową ramą, górna część z ukośnie ułożonych deseczek, w dolnej - poziome, nabite ćwiekami; duży żelazny zamek puszkowy, szyldzik przy klamce. Drzwi do kruchty pd. drewniane, jednoskrzydłowe, spągowe, na zawiasach pasowych, dwuwarstwowe; od zewnątrz obite płatami blachy /pod nią dekoracja jak w drzwiach kruchty zach./, nabijane ćwiekami; duży, żelazny zamek puszkowy. Drzwi wewnętrzne: z kruchty zach. do nawy drewniane, dwuskrzydłowe, spągowe, na zawiasach pasowych z hakiem, pośrodku wycięte w skrzydłach drzwi zamknięte od góry łukiem półkoliastym z uskokiem, gładkie. Pozostałe części skrzydeł dekorowane - częściowo opierane skośnie

Wkładkę założył: Magdalena Rózewicz, 06.1989 r.
(imię, nazwisko, data)

VERTE!

Miejsce przechowywania negatywów:

ułożonymi profilowanymi deskami, częściowo z nałożonymi elementami architektonicznymi /zwężające się pilastry o stylizowanych głowicach korynckich i plastyczne motywy roślinne/; ćwieki z dekoracyjnymi główkami. Zamek żelazny, puszkowy, zakończony wieloliściem z nałożoną dekoracją ornamentalną o motywach groteski. Drzwi z kruchty pd. do nawy drewniane, dwuskrzydłowe, spągowe, na zawiasach pasowych; od strony kruchty opierane ramą z dwiema płycinami, w górnej zamkniętej półkoliście ślimacznice z rozetkami; zamek żelazny, puszkowy, zakończony trójliściem z ażurową dekoracją o motywach suchego akantu. Drzwi z drugiej kruchty pn. do nawy drewniane, jednoskrzydłowe, spągowe, na zawiasach pasowych, od strony nawy z nabitą dwupłycinową ramą. Płyciny z uszakami, profilowane, wielouskokowe; zamek żelazny, bardzo dekoracyjny, z odkrytym mechanizmem. Drzwi do nawy na chór muzyczny drewniane, jednoskrzydłowe, ramowo-płycinowe, półtępe na zawiasach pasowych; płyciny z uszakami, profilowane; zamek odkryty. Drzwi między pierwszą a drugą kruchtą pn. jednoskrzydłowe, z prostokątnych kawałków blachy żelaznej łączonej nitami, wzmocnionej płaskownikami na brzegach i krzyżem św. Andrzeja, na zawiasach pasowych, z hakiem, zamknięte od góry ostrołukowo, z zamkiem zapadkowym. Drzwi z pierwszej kruchty do zakrystii drewniane, jednoskrzydłowe, spągowe, na zawiasach pasowych, zamek żelazny, puszkowy. Drzwi ze schodów na chór muzyczny drewniane, jednoskrzydłowe, spągowe, na zawiasach pasowych. Drzwi z chóru muzycznego na wieżbę dachową drewniane, jednoskrzydłowe, ramowo-płycinowe, na zawiasach pasowych ozdobnych; płyciny z zaokrąglonymi narożami. Okna w apsydzie drewniane, krosnowe, stałe, dwudzielne, sześciokwaterowe, ze stałym słupkiem i ślaniem od zewnątrz. Kwatery podzielone na mniejsze pola - w żelaznych ramiakach. W nawie okna analogiczne, trójdzielne, dwunastokwaterowe. W zakrystii i kruchtach pn. drewniane, krosnowe, dwudzielne, dwupoziome, ze stałym słupkiem i ślaniem, zamykane na zakrętki motylkowe; skrzydła czterokwaterowe, słupek z półwałką, ślamię proste, na skrzyżowaniu kostka, okratowane. Kraty dekoracyjne w formie wydłużonych owali z przewiązką. W kruchcie przy zakrystii nad drzwiami okno drewniane, krosnowe, dwuskrzydłowe, skrzydła czterokwaterowe, zamykane na zakrętkę motylkową. W kaplicy pn. Matki Boskiej okna witrażowe, nowe. Okno w krypcie pod kaplicą drewniane, krosnowe, stałe, dwudzielne, sześciokwaterowe; okratowane, na złączeniach płaskowników ćwieki.

Kościół na planie wydłużonego prostokąta, od wsch. zamknięty półkolistą, nieco węższą od korpusu apsydą; nawa czteroprzęsłowa, z półprzęsłem od zach. mieszczącym chór muzyczny; pierwsze przęsło od wsch. jest psudotranseptem. Od strony pn. przy czwartym przęsle od wsch. ośmioboczna kaplica lekko odsunięta z osi poprzecznej, otwarta ku nawie, do niej i do pn. ściany korpusu przylegają: kruchta na planie trapezu, kruchta i zakrystia na planach prostokąta. Od zach. pośrodku dobudowana prostokątna kruchta z dwoma otworami wejściowymi na osi pn.-pd. Od pd. przy czwartym przęsle od wsch. kruchta na planie pięcioboku. W pn.-zach. narożniku, w grubości muru, klatka schodowa na planie owalu,

Kościół jednoprzestrzenny, bryła zwarta, pod apsydą, pierwszym przęsłem wsch., nawą i kaplicą pn. krypty; jednokondygnacyjna, nakryta dachem dwuspadowym; apsyda niższa

1. Miejscowość Ż E R K Ó W	2. Obiekt (nazwa jak w karcie) KOŚCIOŁ PAR. P.W. ŚW. STANISŁAWA	3. Zawartość wkładki (nazwa obiektu lub materiału uzupełniającego) c.d. opisu obiektu /pkt 13/
-------------------------------	---	---

od nawy - półkopułą; kruchta zach. dachem baniastym z uskokiem i iglicą; nad kaplicą pn. dach sześciopółaciowy; kruchta pd. nakryta dachem pięciopółaciowym, lekko wklęsłym; zakrystia i dwie kruchty - wspólnym dachem jednopółaciowym.

Fasada nieco szersza od korpusu, dwukondygnacyjna, ze szczytem; na osi pierwszej kondygnacji kruchta. Ściany kruchty zwieńczone prostym gzymsem dwuuskokowym. W pn. i pd. ścianie - na osiach - prostokątne otwory drzwiowe zamknięte od góry łukiem koszowym, ujęte gładkimi szerokimi opaskami, na narożach ścian pilastry na wysokich cokołach, z architravem. Ściana zach. rozczłonkowana dwiema parami analogicznych pilastrów. Na ośiach bocznych pierwszej kondygnacji fasady niesymetrycznie rozmieszczona dekoracja architektoniczna, którą tworzą pary pilastrów przy narożach i trzeci od strony środkowej. Pilastry na wysokich cokołach, o głowicach zbliżonych do toskańskich. Między nimi wąskie pola ściany; przy ścianach kruchty konchowa wnęka, nad nią trójkątny naczółek, gierowany od dołu w miejscach podparcia. Kondygnacje oddzielone rozbudowanym, gierowanym gzymsem międzykondygnacyjnym: kaptyle i imposty pilastrów powiązane na ścianie uboższym i mniej plastycznym niż na narożach profilowaniem. Druga kondygnacja trójosiowa, ze szczytem. Strefa środkowa ujęta pilastrami, z półpilastrem od wewnątrz; pilastry na wysokich cokołach, o głowicach kompozytowych, wspierają gzyms. W polu między pilastrami - w dolnej części otwór okienny, w górnej - płaska, zdwojona archiwolta zamykająca wnękę /łuk koszowy i półpełny/. Otwór okienny prostokątny ujęty opaską, przy jej górnych narożach mała konsola ustawiona przekątniowo na zewnątrz. Nad oknem dwie pary wyciągniętych, graficznych elementów w formie litery C z wolutkami na zakończeniach, podpierających gzyms nadokienny. Po bokach, przy pilastrach, odcinek gzymsu załamującego się do wewnątrz, wspartego na konsolach przekątniowych nachylonych do środka, schodzących aż do cokołów pilastrów. Na nich oparta archiwolta. Wyżej, na osi, sercowaty kartusz herbowy z koroną, nałożony na górną archiwoltę opartą o dolną; u góry muszla, na dole liść akantu; korona zachodzi na pas gzymsu. Części boczne o wysokości jak gzyms nadokienny strefy środkowej, od góry ograniczone gzymsem wspartym przez płyskie, wydłużone konsolle wolutowe nałożone na pilastry /na osi pilastrów pierwszej kondygnacji/. Gzyms stanowi powiększone powtórzenie profilu gzymsu nadokiennego w strefie środkowej, która zwieńczona wolutowym półszczytem. Na osi skrajnych pilastrów na woluty nałożone odwrócone tumbę z wazonami o dekoracyjnie skręconym puklowaniem. Gzyms wieńczący tumbę podobny do międzykondygnacyjnego.

Wkładkę założył: Magdalena Rózewicz, 06.1989 r.
(imię, nazwisko, data)

VERTE!

Miejsce przechowywania negatywów:

Na gzymsie strefy środkowej puklowane wazony na cokołach. Szczyt prostokątny, z prześwitem na dzwon, ujęty na narożach zaokrąglonymi pilastrami, ustawionymi przekątniowo, o głowicach kompozytowych, dźwigającymi rozbudowane belkowanie. W polu środkowym opilastrowana arkada z konsolowym zwornikiem archiwolty. Szczyt zamknięty przerwanym gzymsem. W prześwicie murek zakrywający szczyt dachu. Zamknięcie fasady od pd. - w pierwszej kondygnacji pilaster, w górnej wydłużona konsola z wolutą ze żłobkowaniem /zachowana/. Zamknięcie fasady od pn. /obudowa klatki schodowej/ - w pierwszej kondygnacji pole środkowe między pilastrami podcięte skośnie. W drugiej kondygnacji, na osiach pilastrów, wydłużone konsole, ścięte w 3/5 od góry, niżej żłobki; między nimi okulus. Elewacja pd. na wysokim cokole, ściany rozczłonkowane pilastrami, między którymi prostokątne płyciny /na całej wysokości/ tworzące podział ramowy. Pilastry w dolnej partii zdwojone, w górnej - spodnie pilastry łączą się z poziomym pasem pod oknami; głowice pilastrów w formie wybrzuszonej tumby, pod którą wałek i pas ząbków, nad nią muszle i cęgi z wolutami. Gzyms wieńczący nieznacznie wysunięty przed lico ściany, uproszczony. Okno w górnej części elewacji o wykroju prostokąta zamknięte od góry łukiem odcinkowym, w profilowanym obramieniu, naroża ujęte wyciągniętymi wolutkami /w formie cęgów/. Kruchta pd. na czwartej osi od wsch.; naroża ścian ujęte pilastrami na wysokich cokołach, o głowicach podobnych jak w elewacji pd., zredukowanych. Od wsch. prostokątny otwór wejściowy ujęty profilowanym obramieniem z półwałka. Nad nim trójkątny, profilowany naczółek. Elewacja pn. - dolną kondygnację na trzech osiach od wsch. zajmują zakrystia i kruchty, na czwartej osi kaplica. Górna część elewacji analogiczna do pd., okna nie posiadają dekoracji; dwa okna na trzeciej i czwartej osi zamurowane. Pn. ściana zakrystii i krucht czteroosiowa, rozczłonkowana lizenami, z podziałem ramowym, gzyms prosty, uskokowy. Okna o wykroju prostokąta, ujęte uszakowymi obramieniami. Pod parapetem prostokątne płyciny. Na czwartej osi od wsch. prostokątny otwór wejściowy, nad nim niewielkie, prostokątne, zbliżone do kwadratu okienko z analogicznym do pozostałych obramieniem. Kaplica pn. sześcioboczna, ściany gładkie, z których pn.-wsch. i pd.-zach. rozczłonkowane prostokątnymi, zamkniętymi od góry półkoliście, rozglifionymi otworami okiennymi. Naroża ujęte lizenami. W ścianie pn. kwadratowe okienko do krypty ujęte wysuniętym przed lico ściany prostym obramieniem. Elewacja wsch. z apsydą na osi, zwieńczona szczytem. Naroża korpusu ujęte analogicznymi do elewacji pd. parami pilastrów, z których wewnętrzny nie posiada głowicy, jedynie muszlę. Apsyda niższa i węższa od korpusu; ściany rozczłonkowane pilastrami, wspierającymi uskokowy gzyms wieńczący. W partii głowic lekko wybruszony pas ściany ograniczony od dołu i góry półwałkiem. Po bokach apsydy prostokątne, zamknięte od góry półkoliście rozglifione otwory okienne ujęte profilowanymi obramieniami z uszakami. Na osi małe, prostokątne okienko do krypty. Elewacja zwieńczona wysokim szczytem, którego część środkową wyznaczają zdwojone pilastry na wysokich cokołach, wspierające rozbudowany, uskokowy gzyms. W polu prostokątny otwór okienny częściowo zamurowany - w górnej części dwa otwory w formie czteroliścia, w dolnej dwa prostokątne okienka. Ujęty profilowanym obramieniem z trapezowym nadokiennikiem zwieńczonym prostym, plastycznym gzymsem. Pod oknem

c.d. opisu na wkładce nr 3

1. Miejscowość ŻERKÓW	2. Obiekt (nazwa jak w karcie) KOŚCIÓŁ PAR. P.W. Św. STANISŁAWA	3. Zawartość wkładki (nazwa obiektu lub materiału uzupełniającego) c.d. opisu /pkt 13/, plan sytuacyjny i orientacyjny
--------------------------	---	---

c.d. opisu obiektu /pkt 13/

w partii cokołowej trzy prostokątne, uskokowe płyciny, z których środkowa nieco wysunięta przed lico ściany. Pole na wysokości głowic zamknięte profilowanym gzymsem, po bokach ujęte dwoma lekko spłaszczonymi, potężnymi spływami wolutowymi. Całość zwieńczona szczytem w ośli grzbiet, otoczonym plastycznym, silnie wysuniętym, gierowanym po bokach gzymsem.

Wnętrze nawy rozczłonkowane zdwojonymi pilastrami na wysokich cokołach, o głowicach kompozytowych, dźwigających rozbudowane, gierowane belkowanie obiegające wokół nawę. Między pilastrami arkadowe wnęki z gzymsem u nasady łuków. Tylko wnęka z wejściem do kaplicy pn. z ukośnymi ościeżami. Nad belkowaniem otwory okienne o wykroju prostokąta zamknięte od góry łukiem odcinkowym, zwieńczone gierowanym gzymsem. W ścianie pn. dwa otwory zamurowane. Przęsło wsch. /psudotransept/ oddzielone od korpusu i apsydy przyściennymi filarami ze zdwojonymi pilastrami, wklęsłymi od strony nawy. Pary pilastrów połączone potężnymi gurtami tworzącymi w ścianach bocznych wnęki; gurdy wraz z konchą apsydy stanowią podparcie kopuły /nie widocznej na zewnątrz kościoła/. Przęsło to stanowi zredukowany transept, zaznaczony jedynie wnękami w ścianach bocznych oraz głębokimi, wąskimi bruzdami w ścianach wsch. odcinającymi od nich, poza gzymsem belkowania, gurdy i boczne pilastry. W apsydzie ściany rozczłonkowane pilastrami analogicznymi do pozostałych, między nimi dwa prostokątne otwory okienne zamknięte od góry łukiem półkolistym. Nad nimi gzyms nadokienny w formie łuku kotarowego dwudzielnego. Chór muzyczny wsparty na trzech opilastrowanych arkadach, z których środkowa wyższa i silnie wysunięta do przodu. Pod chórem w ścianach pn. i pd. nisze zwieńczone od góry łukiem koszowym. W górnej części niszy pd. dekoracja stiukowa - aniołek z kielichem. W kruchcie zach. w ścianie zach. duża wnęka zamknięta łukiem odcinkowym. Dekoracja stiukowa - na sklepieniu apsydy, kopule, łuku tęczowym, obramieniach okien, polach przyarkadowych, chórze muzycznym, nad wejściem do kaplicy pn. - z motywami akantu, bluszczu, muszli, girland kwiatnych i owocowych, uskrzydłonych główek aniołków, ptaków i panoplii. W środkowej arkadzie chóru muzycznego dodatkowo kartusz herbowy z panopliami i koroną, nad nim inicjały M Z R R W I G W M S O - Macieja z Radomicka Ramickiego, wojewody inowrocławskiego, generała wielkopolskiego, starosty międzyrzeckiego; nad wejściem do kaplicy pn. herb Łódzia. Malarstwo - na żagielkach kopuły i w apsydzie malowidła

Wkładkę założył: ..Magdalena Rózewicz...06.1989 r.
(imię, nazwisko, data)

VERTE!

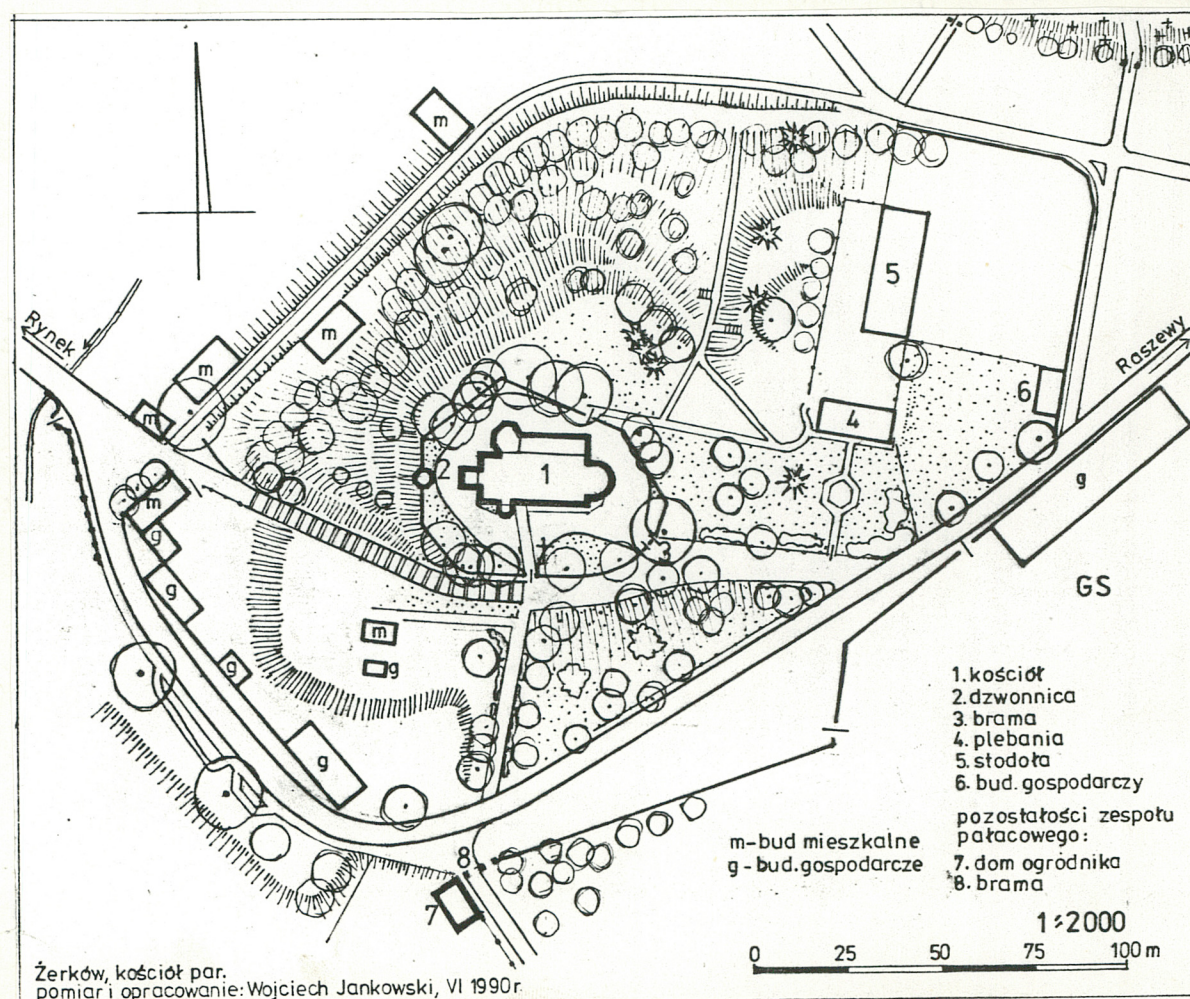
Miejsce przechowywania negatywów:

ze scenami z życia św. Stanisława i postaciami świętych. We wnękach dwóch zamurowanych okien ściany pn. malowidła iluzjonistyczne przedstawiające parę magnatów i dwóch duchownych. Portale: z kruchty pd. do nawy otwór ujęty profilowanym obramieniem; z kruchty zach. do nawy z ukośnymi ościeżami i profilowaną ramą, na ścianie u góry dwie konsole wolutowe. Otwór wejściowy z nawy do zakrystii ujęty profilowanym obramieniem, z gzymsem półkoliście wyłamanym pośrodku i odcinkami przerwanych gzymsu po bokach zakończonych wolutami, z dekoracją z liści akantu, muszlą i główką aniołka, kielichem i datą 1718.

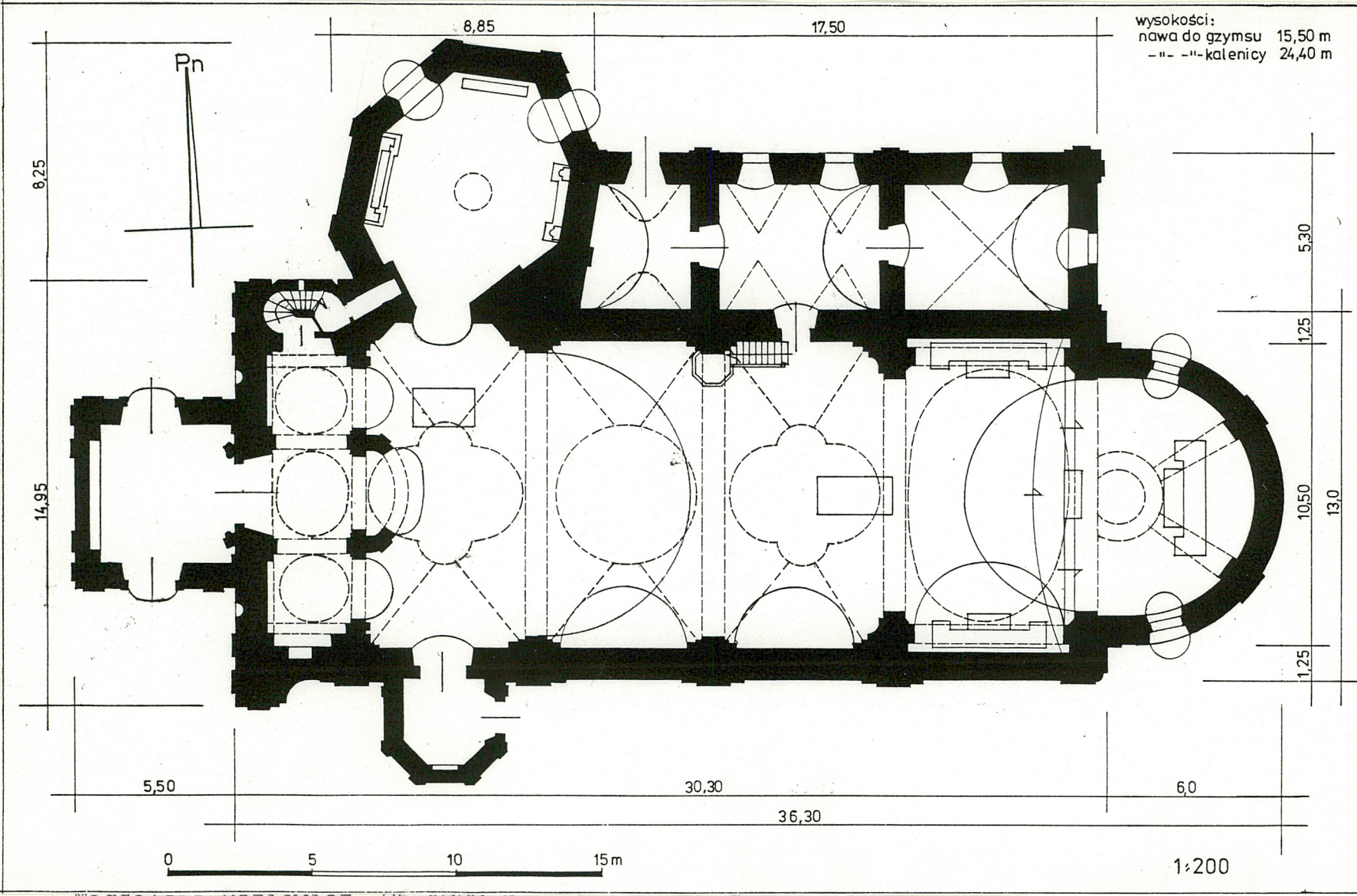
Instalacja elektr.



1: 25.000



1. Miejscowość Ż E R K Ó W	2. Obiekt (nazwa jak w karcie) KOŚCIÓŁ PAR. P.W. ŚW. STANISŁAWA	3. Zawartość wkładki (nazwa obiektu lub materiału uzupełniającego) rzut kościoła
-------------------------------	---	---



Żerków, kościół par.
pomiar i opracowanie: Wojciech Jankowski, VI 1989 r.

Wkładkę założył: Magdalena Koziewicz, 06.1989 r.
(imię, nazwisko, data)

Miejsce przechowywania negatywów:

1. Miejscowość Ż E R K Ó W	2. Obiekt (nazwa jak w karcie) KOŚCIÓŁ PAR. P.W. Św. STANISŁAWA	3. Zawartość wkładki (nazwa obiektu lub materiału uzupełniającego) zdjęcia dodatkowe
-------------------------------	---	---



4. widok kościoła od strony pd.-zach.

5. schody prowadzące na teren kościelny



Wkł.

Miej.

Z-d Poligr. Jan Jasiński W-wa, ul. Wolna 13, tel. 12-43-83

6. widok kościoła od pd.



1. Miejscowość Ż E R K Ó W	2. Obiekt (nazwa jak w karcie) kościół par. p.w. św. Stanisława	3. Zawartość wkładki (nazwa obiektu lub materiału uzupełniającego) zdjęcia dodatkowe
-------------------------------	---	---



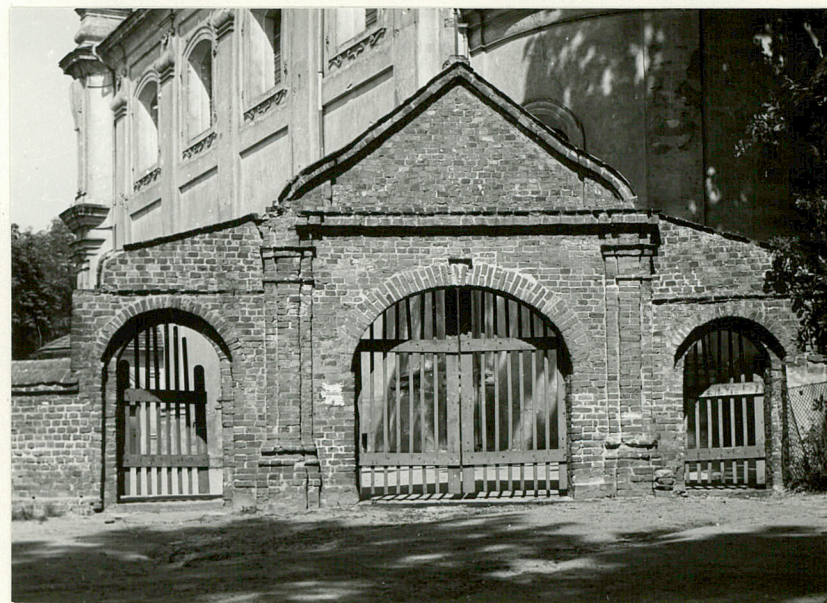
7. widok kościoła od strony pn.



8. brama wsch. - widok od zach.



9. mur - widok
od pd.-zach.



10. brama
wsch.

Wk

Mi

1. Miejscowość

Ż E R K Ó W

2. Obiekt (nazwa jak w karcie)

KOŚCIÓŁ PAR. P.W.
ŚW. STANISŁAWA

3. Zawartość wkładki (nazwa obiektu lub materiału uzupełniającego)

zdjęcia dodatkowe



11. widok fasady od zach.



12. górny fragment fasady



13. fragment fasady

Wkładkę założył: Magdalena Różewicz 06.1989 r.
(imię, nazwisko, data)

Miejsce przechowywania negatywów:

Z-d Poligr. Jan Jasiński W-wa, ul. Wolna 13, tel. 12-43-83

Wzór ODZ 1978 r.

1. Miejscowość Ż E R K Ó W	2. Obiekt (nazwa jak w karcie) KOŚCIÓŁ PAR. P.W. ŚW. STANISŁAWA	3. Zawartość wkładki (nazwa obiektu lub materiału uzupełniającego) zdjęcia dodatkowe
-------------------------------	---	---



14. fragment fasady

15. szczyt zach. - widok
od pd.-wsch.

16. fragment fasady

Wkładkę założył: Magdalena Różewicz, 06.1989 r.
(imię, nazwisko, data)

Miejsce przechowywania negatywów:

Z-d Poligr. Jan Jasiński W-wa, ul. Wolna 13, tel. 12-43-83

Wzór ODZ 1978 r.

1. Miejscowość

Ż E R K Ó W

2. Obiekt (nazwa jak w karcie)

KOŚCIÓŁ PAR. P.W.
ŚW. STANISŁAWA

3. Zawartość wkładki (nazwa obiektu lub materiału uzupełniającego)

zdjęcia dodatkowe



17. fragment elewacji pn. - zakrystia
i kruchty



18. kruchta pd. - widok
od wsch.



19. kruchta zach. - widok
od pd.

Wkładkę założył: Magdalena Różewicz, 06.1989 r.
(imię, nazwisko, data)

Miejsce przechowywania negatywów:

Z-d Poligr. Jan Jasiński W-wa, ul. Wolna 13, tel. 12-43-83

Wzór ODZ 1978 r.

1. Miejscowość Ż E R K Ó W	2. Obiekt (nazwa jak w karcie) KOŚCIÓŁ PAR. P.W. ŚW. STANISŁAWA	3. Zawartość wkładki (nazwa obiektu lub materiału uzupełniającego) zdjęcia dodatkowe
-------------------------------	---	---



20. kaplica pn. - widok
od zach.



21. apsyda - widok od pd.



22. fragment naroża pd.-
wsch.

Wkładkę założył: Magdalena Róziewicz, 06.1989 r.
(imię, nazwisko, data)

Miejsce przechowywania negatywów:

Z-d Poligr. Jan Jasiński W-wa, ul. Wolna 13, tel. 12-43-83

Wzór ODZ 1978 r.

1. Miejscowość Ż E R K Ó W	2. Obiekt (nazwa jak w karcie) kościół par. p.w. św. Stanisława	3. Zawartość wkładki (nazwa obiektu lub materiału uzupełniającego) zdjęcia dodatkowe
-------------------------------	---	---



23. okno w elewacji pd.



24. okno w apsydzie



25. fragment elewacji pd.

Wkładkę założył: Magdalena Róziewicz, 06.1989 r.
(imię, nazwisko, data)

Miejsce przechowywania negatywów:

Z-d Poligr. Jan Jasiński W-wa, ul. Wolna 13, tel. 12-43-83

Wzór ODZ 1978 r.

1. Miejscowość

Ż E R K Ó W

2. Obiekt (nazwa jak w karcie)
KOŚCIÓŁ PAR. P.W.
Św. Stanisława

3. Zawartość wkładki (nazwa obiektu lub materiału uzupełniającego)

zdjęcia dodatkowe



26. widok na ołtarz główny



27. widok na chór muzyczny



28. pseudotransept i fragment apsydy

29. widok na sklepienie i malowidło iluzjonistyczne w zamurowanych oknach ściany pn.

Wkładkę założył: Magdalena Różewicz, 06.1989 r.
(imię, nazwisko, data)

Miejsce przechowywania negatywów:

Z-d Poligr. Jan Jasiński W-wa, ul. Wolna 13, tel. 12-43-83

1. Miejscowość

Ż E R K Ó W

2. Obiekt (nazwa jak w karcie)

KOŚCIÓŁ PAR. P.W.
ŚW. STANISŁAWA

3. Zawartość wkładki (nazwa obiektu lub materiału uzupełniającego)

zdjęcia dodatkowe



30. portal w ścianie pn.



31. fragment kaplicy pn.



32. kopuła nad kaplicą pn.



33. druga kruchta pn.

Wkładkę założył: Magdalena Różewicz 06.1989 r.
(imię, nazwisko, data)

Miejsce przechowywania negatywów:

Z-d Poligr. Jan Jasiński W-wa, ul. Wolna 13, tel. 12-43-83

978 r.

1. Miejscowość Ż E R K Ó W	2. Obiekt (nazwa jak w karcie) DZWONNICA PRZY KOŚCIELE PAR. P.W. ŚW. STANISŁAWA	3. Zawartość wkładki (nazwa obiektu lub materiału uzupełniającego) Dzwonnica - opis, rzut, zdjęcie
-------------------------------	---	---



Dzwonnica wzniesiona w 1828 r., remontowana; neogotycka

Usytuowana w murze otaczającym teren kościelny, oddalona ok. 6 m na zach. od fasady kościoła. Murowana z cegły, tynkowana. Dach kryty blachą ocynkowaną. Posadzka z cegły kładzonej na płask, zalana betonem; przy wejściu od strony wsch. jeden stopień z kamienia. W trzech arkadach od strony zach. wysuniętych poza ogrodzenie dekoracyjna, żelazna balustrada.

Dzwonnica na planie sześcioboku; w narożach filary na planie nieregularnego wieloboku.

Bryła zwarta, jednokondygnacyjna, nakryta wysokim czerospadowym dachem namiotowym, przechodzącym u podstawy w sześć dwuspadowych daszków.

Dzwonnica z sześcioma zamkniętymi od góry ostrołukowo arkadami; na narożach filarów lizeny na dość wysokich cokołach podtrzymujące profilowany gzyms koronujący. W trzech arkadach od strony wsch. niski murek /ok. 40 cm./. Podstawę profilowanych łuków wyznaczają imposty. Ściany zwieńczone trójkątnymi szczytami otoczonymi profilowanym gzymsem, pierwotnie zwieńczonych szyszką z przewiązką i osadzonym w niej krzyżem.

W dzwonnicy umieszczone trzy różnej wielkości dzwony na drewnianej konstrukcji.

Stan zachowania: widoczne spękania ścian i poważne ubytki tynku; skorodowana balustrada od strony zach.; utracone szyszki z krzyżem.

VERTE!

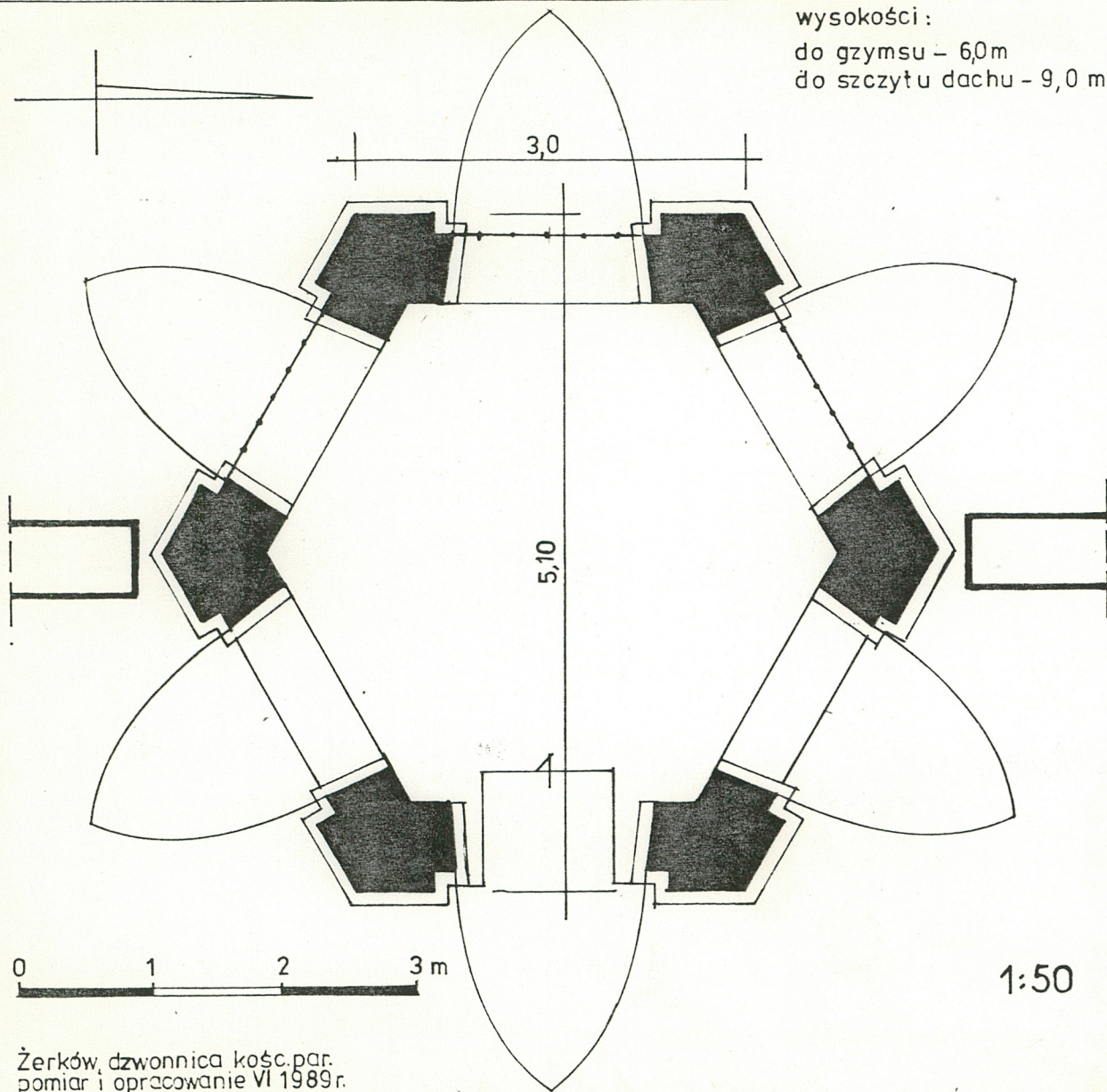
Wkładkę założył: Iwona Kochanowska, 06.1989 r.
(imię, nazwisko, data)

Miejsce przechowywania negatywów:

Z-d Poligr. Jan Jasiński W-wa, ul. Wolna 13, tel. 12-43-83

Wzór ODZ 1978 r.

wysokości:
do gzymsu - 6,0 m
do szczytu dachu - 9,0 m



1:50

Żerków, dzwonnica kośc. par.
pomiar i opracowanie VI 1989r.