

A	B	C	D	E	F	G	H	I	J	K	L	M	N	O	P	R	S	T	U	V	W	X	Y	Z	Nr	18994
---	---	---	---	---	---	---	---	---	---	---	---	---	---	---	---	---	---	---	---	---	---	---	---	---	----	-------

1. Obiekt

BROWAR ZAMKOWY (ob. restauracja i hotel)

2. Czas powstania

**XVIII w., 1 poł.
XIX w.**

3. Miejscowość

ZBĄSZYŃ

2263/2

Zdjęcia, plan sytuacyjny, rzuty



4. Adres

**ul. Zamkowa
64-360 Zbąszyń**

nr hipoteczny **KW** [redacted]

5. Przynależność administracyjna

województwo **wielkopolskie**
powiat **Nowy Tomyśl**
gmina **Zbąszyń**

6. Poprzednie nazwy miejscowości

Bentschen (niem.)

7. Przynależność administracyjna przed 1975r.

województwo **poznańskie**

powiat **Nowy Tomyśl**

8. Właściciel i jego adres

**Urząd Miasta i Gminy
Zbąszyń, ul. Żwirki 1
64-360 Zbąszyń**

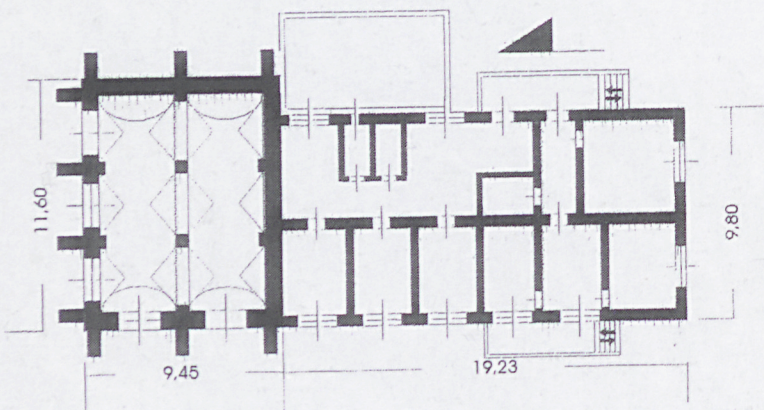
9. Użytkownik i jego adres

**Restauracja Zamkowa
Zbąszyń ul. Zamkowa
64-360 Zbąszyń**

10. Rejestr zabytków

Nr **1583/A**

data **27.07.1974**



12. Autorzy, historia obiektu, określenie stylu

Rozpoczęcie budowy założenia zamkowego, w skład którego wchodził browar z budynkiem gospodarczym, w miejscu średniowiecznego grodu należy wiązać z osobą Abrahama Zbąskiego (zm. 1577) ostatniego przedstawiciela rodziny. Realizacja zamierzenia przypadła jednak jego wnukowi Abrahamowi Ciświckiemu w 1 ćw. XVII w. Wówczas powstała regularna forteca typu holenderskiego. Ciświccy władali zamkiem, nie licząc epizodu jego odsprzedań Tuczyńskim ok. 1641, do schyłku XVII w. Po przejęciu zobowiązań ostatniego dziedzica z rodziny Ciświckich w 1700 r. właścicielem rezydencji został Damian Garczyński. W rękach Garczyńskich pozostała ona do 1848 r. Wówczas Tadeusz Garczyński, szambelan dworu pruskiego, sprzedał majątek hrabiemu Pourtales-Gorgier. W 1855 zakupił go hr. Julian von Lippe-Biesterfeld. Jego syn Ernst von Lippe-Detmold w 1898 sprzedał Zbąszyń majorowi von Klitzing, który w pierwszych latach XX w. (prawdopodobnie w 1907) zniszczył ruiny pałacu, nakazując sprowadzonemu przez siebie oddziałowi saperów wysadzić je w powietrze, a miejsce po budynku zaorać. W latach dwudziestych XX w. majątek należał do Skórzewskich, zaś park zamkowy dostępny był dla ludności (od poł. XIX w., gdy siedzibę właścicieli przeniesiono do Nowej Wsi Zamek).

Dokładna data powstania browaru zamkowego nie jest znana. Istniał on z pewnością w roku 1789, na co wskazuje sporządzony wówczas spis budynków. Istnienie budynku potwierdza również kwestionariusz przygotowany przez władze pruskie w związku z wcieleniem m.in. Zbąszynia do monarchii pruskiej na mocy traktatu rozbiorowego ze stycznia 1793 r. Prawdopodobnie w 1 poł. XIX wieku do południowej elewacji browaru dobudowany został budynek gospodarczy, który wraz z browarem nakryto wspólnym dachem. Po 1945 roku browar był w bardzo poważnym stopniu zniszczony. W latach 50-tych XX w. odbudowano skarpy podtrzymujące ściany obwodowe wykorzystując do tego celu łupany kamień granitowy. (cd. Załącznik nr 1)

13. Opis (sytuacja, materiał i konstrukcja, rzut, bryła, elewacje, dach, wnętrze, wyposażenie, instalacje)

SYTUACJA: Założenie zamkowe położone jest ok. 400 m. na zachód od rynku w Zbąszyniu. Zostało ono założone na planie zbliżonym do kwadratu o boku liczącym ok. 300 m. Od centrum miasta oddziela je łąka, częściowo zagospodarowana na parking i targowisko, od południa graniczy z lasem i terenem stawów rybnych powstałych w końcu XIX w., od zachodu zamknięte przez Jezioro Błędno (Zbąszyńskie). Północny bok założenia graniczy z zabudowaniami miejskimi wchodzącymi w skład przedmieścia Zbąszynia, wykształconego w XVIII wieku, obecnie znajdującymi się przy ul. Basztowej i Garczyńskich.

Browar z budynkiem gospodarczym usytuowany jest w północno-zachodnim krańcu założenia zamkowego. Od zachodu prowadzi do niego droga, biegnąca wzdłuż północnego wału obronnego, zakończona placem parkingowym. Od wschodu budynek graniczy z terenem sadu zamkowego.

MATERIAŁ, KONSTRUKCJA, TECHNIKA: Budynek składa się z dwóch zasadniczych części. Starsza, właściwy browar, murowana z cegły, nieotynkowana, przesklepiona sklepieniami kolebkowymi z lunetami wspartymi na dwóch kwadratowych, ceglanych filarach. Ściany obwodowe tej części budynku wzmocnione szkarpmi, wykonanymi z łupanego kamienia granitowego, pierwotnie ceglany. Część nowsza, dobudowana do południowej ściany browaru, murowana z cegły i otynkowana. Budynek nakryty dachem dwuspadowym z naczółkiem na drewnianej, krokwiowo-jętkowej, konstrukcji wieżby dachowej, z dachówkowym (dachówka karpiówka) pokryciem dachowym. Dobudowaną współcześnie kuchnię nakrywa dach pulpitowy na żelbetowej konstrukcji stropowej przykryty papą. Nad piwnicą strop Kleina – płaski; stropy międzykondygnacyjne drewniane ze ślepym pułapem. Podłogi w piwnicy, pierwotnie ceglane, obecnie betonowe. W wyższych kondygnacjach podłogi drewniane przykryte wykładziną i linoleum. W starszej części osadzona została współczesna, metalowa, stolarka okienna i drzwiowa; stolarka w nowszej również współczesna z drewna. Schody zewnętrzne, betonowe, z podestem. Schody wewnętrzne współczesne, kręte na stalowej konstrukcji z drewnianymi stopniami.

RZUT: Budynek dwutraktowy na planie wydłużonego prostokąta. Od północy znajduje się starsza część usytuowana poprzecznie w stosunku do reszty budynku, której zarys od wschodu nieznacznie wykracza poza obrys części nowszej. Wnętrze części starszej podzielone dwoma czworobocznymi filarami. Od wschodu znajduje się przybudówka na planie prostokąta.

BRYŁA: Składa się z dwóch zasadniczych części nakrytych wspólnym dachem. Część północna, starsza, nieco szersza, ma ściany zewnętrzne ujęte wysokimi ukośnymi szkarpmi o prostokątnym przekroju podstawy. Część południowa, węższa i znacznie dłuższa. Obie części nakrywa wspólny dach dwuspadowy od południa zakończony naczółkiem. Budynek jednokondygnacyjny z użytkowym poddaszem, na wysokiej podmurówce, częściowo podpiwniczony. Piwnica znajduje się pod nowszą częścią budynku. Od wschodu dobudówka zagłębiona w ziemi i połączona z piwnicą nakryta dachem płaskim. W dachu części nowszej znajdują się dwie podłużne wystawki dachowe nakryte dachami pulpitowymi.

ELEWACJE: Północną część budynku obiega stalowa wiata z pogrążonym zadaszeniem, która w górnej partii posiada szeroki na ok. 1 m. ekran z eternitu w kolorze żółtym. Wystawki w połaci dachowej rozczłonkowane czterema otworami okiennymi. (cd. Załącznik nr 1)

14. Kubatura	15. Powierzchnia użytkowa	16. Przeznaczenie pierwotne	17. Użytkowanie obecne
2100 m ³	530 m ²	browar, budynek gospodarczy	restauracja i hotel
18. Prace budowlane i konserwatorskie, ich przebieg i dokumentacja W latach 80-tych XX wieku gruntowna modernizacja obiektu połączona ze zniszczeniem jego oryginalnej bryły oraz artykulacji elewacji. W połaci dachowej wystawiono dwie wystawki, dobudowano pomieszczenie kuchni oraz stalową wiatę, zmieniono układ wnętrza, wymieniono stolarkę okienną i drzwiową łącznie ze zmianą wielkości otworów.		19. Stan zachowania (fundamenty, ściany zewnętrzne, ściany wewnętrzne, sklepienia, stropy, konstrukcje dachowe, pokrycie dachu, wyposażenie i instalacje) Stan zachowania dobry.	
20. Najpilniejsze postulaty konserwatorskie Gruntowna adaptacja dokonanych ahistorycznych zmian elewacji i bryły w celu odtworzenia pierwotnego charakteru wyglądu budynku.			

21. Akta archiwalne (rodzaj akt, numer i miejsce przechowywania)

1. Archiwum Państwowe w Poznaniu. Kościan. Tab. 8. k. 22. „Tabella ogólna dymów powiatu Kościańskiego przez Komisję Powiatową sporządzona Roku 1789”

22. Bibliografia

1. R. Linette, Zamek w Zbąszyniu. Dokumentacja historyczna. Komórka Dokumentacji Naukowej P.K.Z. – Poznań 1959/1960, msp. w zbiorach WKZ Poznań.
2. E. Linette, Studium historyczno-urbanistyczne miasta Zbąszynia, Poznań 1963, msp. w zbiorach WKZ Poznań.
3. Katalog Zabytków Sztuki w Polsce, tom V, woj. poznańskie, zeszyt 14, powiat nowotomyski. Warszawa 1969.
4. Z. Chodyła, Zbąszyń w czasach nowożytnych (XVI w.-1793). Część II, w: Szkice Zbąszyńskie, nr 3, Zielona Góra 1989, s. 7-21.
5. Z. Matuszewski, Stan miasta w roku 1793, w: Zbąszyń, zarys historii dziejów miasta, Zielona Góra 1985, s. 43-46.

23. Źródła ikonograficzne i fotografie (rodzaj, miejsce przechowywania, sygnatury)

1. W archiwum Wojewódzkiego Konserwatora Zabytków w Poznaniu znajduje się karta ewidencyjna starego typu z roku 1959 wypełniona przez R. i E. Linette.
2. Materiały ikonograficzne dotyczące założenia zamkowego w Zbąszyniu publikowane są m.in. w: R. Linette, Zamek w Zbąszyniu. Dokumentacja historyczna. Komórka Dokumentacji Naukowej P.K.Z. – Poznań 1959/1960, msp. w zbiorach WKZ Poznań;

24. Uwagi różne

25. Wypełnił

Marcin Szelaąg

data październik 1999 r.

27. Załączniki

26. Sprawdził

data

3 wkładki

1. Miejscowość	2. Obiekt (nazwa jak w karcie)	3. Zawartość wkładki (nazwa obiektu lub materiału uzupełniającego)
ZBĄSZYŃ	BROWAR ZAMKOWY	cd. opisu, plan sytuacyjny

Cd. pkt. 12

W latach 80-tych, gdy browar i budynek gospodarczy adaptowano na restaurację i hotel, przeprowadzono modernizację polegającą na wymianie stolarki okiennej i drzwiowej łącznie ze zmianą wielkości otworów, dobudowano stalową wiatę pokrytą eternitem, przybudówkę mieszczącą kuchnię oraz wystawki dachowe.

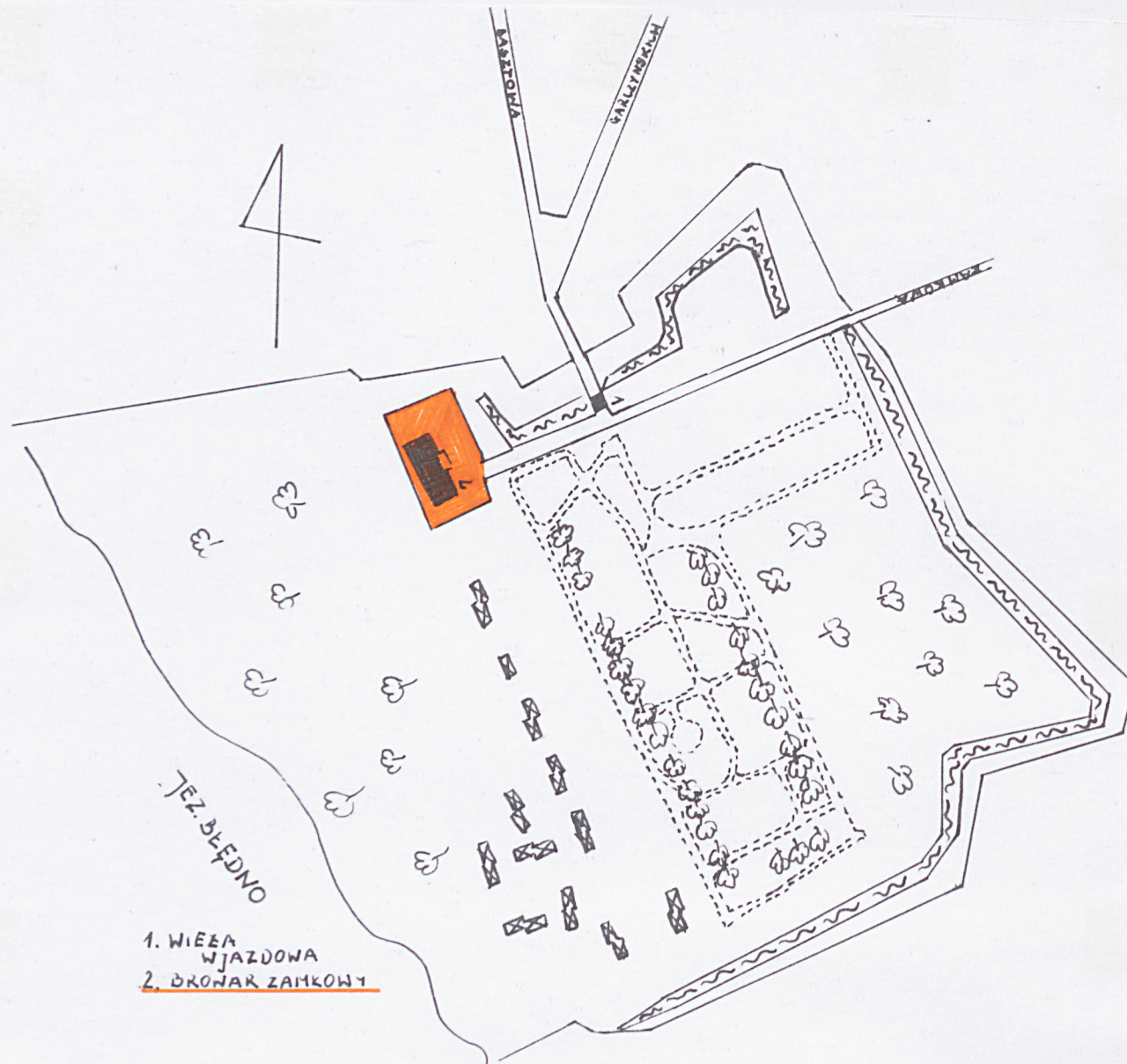
Cd. pkt. 13

Trzy z nich o formie leżącego prostokąta, tej samej wielkości, czwarte, znajdujące się po stronie północnej, o takiej samej wysokości lecz znacznie węższe od pozostałych. Elewacje malowane na biało z akcentami brązowymi: szkarpy, podłucza i nadproża okien i drzwi. W s c h o d n i a : Nie-regularna, pięcioosiowa. Północna część elewacji, wysunięta do przodu, rozcłonkowana trzema skośnymi skarpami i zwieńczona profilowanym gzymsem koronującym. Jej pozostałą część artykułują trzy różnej wielkości otwory okienne, znajdujące się po północnej stronie oraz dwa otwory drzwiowe od południa. Natomiast po stronie południowej, przed wejściem jest umieszczony podest, na który prowadzą schody. Nad podestem za-daszenie. Z a c h o d n i a : Siedmioosiowa, asymetryczna. Przed elewacją, w jej centrum, znajduje się trzyosiowa przybudówka, nakryta dachem pulpitowym. Jej południową część artykułuje pięć prostokątnych otworów okiennych. Stronę północną rozcłonkowują dwa duże, zamknięte łuk-kiem otwory okienne oraz trzy szkarpy. P o ł u d n i o w a : Symetryczna, trzyosiowa, z osiami wyznaczonymi przez prostokątne otwory okienne. Dwie skrajne osie, zaakcentowane otworami wybitymi w podmurówce oraz w kondygnacji parteru, środkowa wyznaczona otworem znajdującym się w szczycie na wysokości poddasza. P ó ł n o c n a : Trzyosiowa, symetryczna. Osie wyznaczone trzema wysokimi oknami zamkniętymi łukami. Trójosiowość elewacji wzmocniona artykulacją czterech, wyższych od okien, szkarp, które ujmują okna. W szczycie, na wysokości poddasza, wybi-te w układzie symetrycznym, dwa prostokątne otwory okienne.

WNĘTRZE: Zachowany pierwotny układ wnętrza w starszej części budynku. Jest to wnętrze przesklepione podzielone dwoma masywnymi fila-rami o kwadratowym przekroju. Dwutraktowy układ wnętrza części nowszej, całkowicie zmieniony adaptacją na cele hotelowe. Każdy trakt po-dzielony został nowymi ścianami działowymi. Wskutek wybudowania wystawek w połaciach dachu zmienił się układ poddasza.

WYPOSAŻENIE: Brak jakichkolwiek elementów starszego wyposażenia budynku.

INSTALACJE: Elektryczna, c.o., gazowa, wodna, kanalizacyjna, telefoniczna, telewizyjna.



1. Miejscowość	2. Obiekt (nazwa jak w karcie)	3. Zawartość wkładki (nazwa obiektu lub materiału uzupełniającego)
ZBĄSZYŃ	BROWAR ZAMKOWY	zdjęcia



1.



2.

1. widok na elewacje: północną i zachodnią
2. południowy fragment elewacji zachodniej



3.



4.



5.



6.

- 3. elewacja północna
- 4. oskarpowanie elewacji północnej
- 5. elewacja południowa
- 6. północny szczyt

1. Miejscowość	2. Obiekt (nazwa jak w karcie)	3. Zawartość wkładki (nazwa obiektu lub materiału uzupełniającego)
ZBĄSZYŃ	BROWAR ZAMKOWY	zdjęcia



7.



8.

7. elewacja wschodnia
8. widok na browar z terenu parku



9.



10.

9. północny fragment elewacji
wschodniej
10. sklepienie w starszej części
browaru