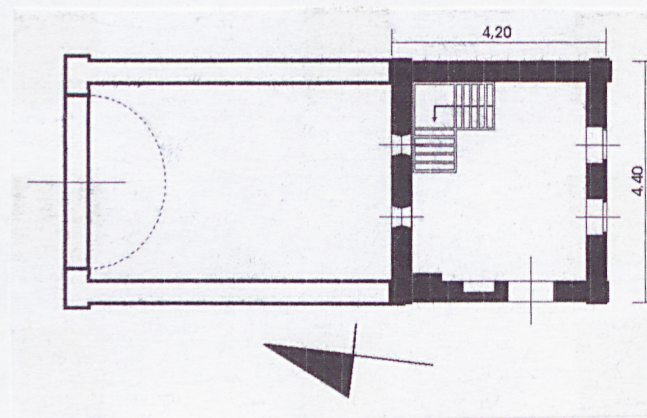


A	B	C	D	E	F	G	H	I	J	K	L	M	N	O	P	R	S	T	U	V	W	X	Y	Z	Nr 18993
---	---	---	---	---	---	---	---	---	---	---	---	---	---	---	---	---	---	---	---	---	---	---	---	---	----------

1. Obiekt 2263/1 WIEŻA WJAZDOWA (ob. Muzeum Ziemi Zbąszyńskiej)	2. Czas powstania 3 ćw. XVI – 1627	3. Miejscowość ZBĄSZYŃ
--	--	----------------------------------

Zdjęcia, plan sytuacyjny, rzuty



4. Adres ul. Zamkowa nr hipoteczny KW [REDACTED]
5. Przynależność administracyjna województwo wielkopolskie powiat Nowy Tomyśl gmina Zbąszyń
6. Poprzednie nazwy miejscowości Bentschen (niem.)
7. Przynależność administracyjna przed 1975r. województwo poznańskie powiat Nowy Tomyśl
8. Właściciel i jego adres Urząd Miasta i Gminy ul. Żwirki 1 64-360 Zbąszyń
9. Użytkownik i jego adres Muzeum Ziemi Zbąszyń- skiej, Zbąszyń ul. Zamkowa 1
10. Rejestr zabytków Nr II/116/A (2645) 49 data 16 wrzesień 1950

12. Autorzy, historia obiektu, określenie stylu

Rozpoczęcie budowy założenia zamkowego, w skład którego wchodzi wieża wjazdowa, w miejscu średniowiecznego grodu należy wiązać z osobą Abrahama Zbąskiego (zm. 1577) ostatniego przedstawiciela rodziny. Realizacja zamierzenia przypadła jednak jego wnukowi Abrahamowi Ciświckiemu w 1 ćw. XVII w. Wówczas powstała regularna forteca typu holenderskiego. Ciświccy władali zamkiem, nie licząc epizodu jego odsprzedań Tuczyńskim ok. 1641, do schyłku XVII w. Po przejęciu zobowiązań ostatniego dziedzica z rodziny Ciświckich w 1700 r. właścicielem rezydencji został Damian Garczyński. W rękach Garczyńskich pozostała ona do 1848 r. Wówczas Tadeusz Garczyński, szambelan dworu pruskiego, sprzedał majątek hrabiemu Pourtales-Gorgier. W 1855 zakupił go hr. Julian von Lippe-Biesterfeld. Jego syn Ernst von Lippe-Detmold w 1898 sprzedał Zbąszyń majorowi von Klitzing, który w pierwszych latach XX w. (prawdopodobnie w 1907) zniszczył ruiny pałacu, nakazując sprowadzonemu przez siebie oddziałowi saperów wysadzić je w powietrze, a miejsce po budynku zaorać. W latach dwudziestych XX w. majątek należał do Skórzewskich, zaś park zamkowy dostępny był dla ludności (od poł. XIX w., gdy siedzibę właścicieli przeniesiono do Nowej Wsi Zamkowej).

Budynek wieży wjazdowej wzniesiony prawdopodobnie w 3 ćw. XVI w. przez Abrahama Zbąskiego a ukończony w 1627 r. przez jego wnuka Abrahama Ciświckiego. Przypuszczalnie w XVIII lub na pocz. XIX w. wieża została podwyższona poprzez zamianę kondygnacji attykowej na pełne piętro. W południowym i wschodnim murze attyki wybito okna i nakryto budynek namiotowym dachem z wieżyczką. Możliwe, że data 1806 i monogram „S.G.” na chorągiewce odnoszą się do tej przebudowy. W 2 poł. XIX w. zamurowano okna 2-giej i 3-ciej kondygnacji przebijając w ich miejsce okna w ścianie północnej posiadającej dotychczas tylko okrągłe strzelnice na górnym piętrze. (cd. załącznik nr 1)

13. Opis (sytuacja, materiał i konstrukcja, rzut, bryła, elewacje, dach, wnętrze, wyposażenie, instalacje)

SYTUACJA: Założenie zamkowe położone jest ok. 400 m. na zachód od rynku w Zbąszyniu. Zostało ono założone na planie zbliżonym do kwadratu o boku liczącym ok. 300 m. Od centrum miasta oddziela je łąka, częściowo zagospodarowana na parking i targowisko, od południa graniczy z lasiem i terenem stawów rybnych powstałych w końcu XIX w., od zachodu zamknięte przez Jezioro Błędno (Zbąszyńskie). Północny bok założenia graniczy z zabudowaniami miejskimi wchodzącymi w skład przedmieścia Zbąszynia, wykształconego w XVIII wieku, obecnie znajdującymi się przy ul. Basztowej i ul. Garczyńskich. Wieża wjazdowa wtopiona jest pierwszą kondygnacją w środkową część północnego wału twierdzy. Z terenem miasta połączona jest drewnianym mostem przerzuconym nad fosą, który wychodzi na arkadową bramę przelotową połączoną z arkadą otwierającą sklepiony przełot pierwszej kondygnacji budynku.

MATERIAŁ, KONSTRUKCJA, TECHNIKA: Budynek murowany z cegły o mieszanych wątkach ścian. Wschodnia część przełotu oraz dolna część elewacji południowej posiadają watek gotyki z cegieł formatu 8 x 14 x 29. Zachodnia ściana przełotu podmurowana jest cegłą o wym. 7 x 14 x 29 w układzie blokowym. Mur oporowy wschodni wewnętrzny o wiązaniu gotyckim posiada cegłę formatu 8 x 14 x 29. Mury od zewnętrznej strony wieży wykonane z cegły maszynowej o wym. 6 x 12 x 25. Budynek otynkowany, nakryty dachem namiotowym z ośmioboczną wieżyczką, którą tworzy dwuczłonowy kopulasty hełm z arkadowymi prześwitami. Dach pokryty jest dachówką karpiówką, wieżyczka blachą miedzianą. Przełot dolnej kondygnacji wyłożony brukową kostką granitową. Wykonana współcześnie stolarka okienna i drzwiowa - drewniana. Podwójne drzwi wejściowe: zewnętrzne metalowe; wewnętrzne drewniane. Okiennice również współczesne drewniane na stalowych zawiasach. Na zwieńczeniu wieżyczki umieszczono żeliwną chorągiewkę. We wnętrzu współczesne drewniane schody łączące pomieszczenia 2-giej i 3-ciej kondygnacji. Nad przełotem dolnej kondygnacji znajduje się kolebkowe sklepienie. Stropy wewnętrzne drewniane bez podsufitki.

RZUT: Wieża została wzniesiona na planie prostokąta o proporcjach bardzo zbliżonych do kwadratu. Dolna kondygnacja mieszcząca przełotową sień połączona jest sklepionym kolebkowo przełotem na rzucie wydłużonego prostokąta zakończonym arkadową bramą znajdującą się po zewnętrznej stronie wału.

BRYŁA: Budynek trzykondygnacyjny nakryty dachem namiotowym z wieżyczką, niepodpiwniczony, wtopiony dolną kondygnacją w wał obronny. Brama wjazdowa otwierająca sklepiony kolebkowo przełot zamknięty wysoką, trapezową attyką zwieńczoną półkolem.

ELEWACJE: Dolna kondygnację od strony północy poprzedza arkadowa, boniowana brama ujęta dwiema, rustykalnymi, półkolumnami dźwigającymi gładki architrav attyki. Nad architravem trapezowe zwieńczenie w ze schematycznymi spływami wolutowymi, z owalną opaską w centrum. Na zewnątrz bramy znajdują się dwa proste murki oporowe. Wszystkie elewacje ponad bramą dekoruje płytkie boniowanie, mają one opilastrowane naroża i zamknięte są fryzem rozetowym i profilowanym gzymsem. W elewacji zachodniej znajduje się otwór drzwiowy zamknięty odcinkowo. Elewacja północna i wschodnia rozcłonkowana dwoma owalnymi, leżącymi otworami okiennymi rozmieszczonymi symetrycznie w pobliżu centrum elewacji. (cd. załącznik nr 1)

14. Kubatura 573 m ³	15. Powierzchnia użytkowa 44 m ²	16. Przeznaczenie pierwotne obronne	17. Użytkowanie obecne muzeum
18. Prace budowlane i konserwatorskie, ich przebieg i dokumentacja W latach 1964-1965 gruntowny remont obiektu połączony z rekonstrukcją bramy wjazdowej oraz adaptacją pomieszczeń na cele muzeum. Dokumentacja w archiwum WKZ Poznań. W latach 80-tych i 90-tych remont wraz z odbudową wierzchołka wieży.		19. Stan zachowania (fundamenty, ściany zewnętrzne, ściany wewnętrzne, sklepienia, stropy, konstrukcje dachowe, pokrycie dachu, wyposażenie i instalacje) Stan zachowania dobry. Zawilgocenia w dolnej części budynku, widoczne zwłaszcza na ścianach najniższej, przelotowej kondygnacji budynku: w niektórych miejscach ubytki tynków oraz zwińtrzenia cegły.	
20. Najpilniejsze postulaty konserwatorskie Osuszenie ścian kondygnacji dolnej, mieszczącej przelot bramny. Remont tynków zewnętrznych połączony z malowaniem elewacji.			

21. Akta archiwalne (rodzaj akt, numer i miejsce przechowywania)

1. Tablica inskrypcyjna na wieży wjazdowej z 1627 r.
2. Przedmowa Jana Dekana do tłumaczonej przez niego pracy Diega Uffano „Arche-
lia albo artyllerya to jest fundamentalna i doskonała informacja o strzelbie”
wydana w Lesznie w 1643 r. nakładem Abrahama Ciświckiego.
3. „Wyprawa do nieba Wielmożego Pana Abrahama Ciświckiego kasztelama śrem-
skiego” mowa pogrzebowa ks. Hiacynta Grodzkiego sydana w Poznaniu w 1644 r.
4. Archiwum Państwowe w Bydgoszczy. Akta procesu pomiędzy Janem Ciświckim
kanonikiem krakowskim a Damianem Garczyńskim dziedzicem Zbąszynia z r.
1700, przechowywane w tzw. Archiwum Szczanieckich z Nawry nr 185
5. Archiwum Państwowe w Poznaniu. Poznań – Grodzkie 266 f. 187-188. Wizja dóbr
Zbąszyń z roku 1700.
6. Wizja zamku zbąszyńskiego z r. 1706 z Archiwum poznańskiego, publikowana w
Słowniku Geograficznym Królestwa Polskiego ... t. XIV, s. 54.
7. Archiwum Państwowe w Poznaniu. Wschowa – Grodzkie 221. f. 372-381 (1772 r.)
Ugoda o podział majątności zbąszyńskiej między braćmi Edwardem i Stefanem
Garczyńskim z 1757 r.
8. Archiwum Państwowe w Poznaniu. Poznań – Grodzkie 572. f. 305 i 310. Inwentarz
majątku należącego do miasta Zbąszynia z 1775 roku.

23. Źródła ikonograficzne i fotografie (rodzaj, miejsce przechowywania, sygnatury)

1. W archiwum Wojewódzkiego Konserwatora Zabytków w Poznaniu znajduje się
karta ewidencyjna starego typu z roku 1959 wypełniona przez R. i E. Linette.
2. R. Linette, Zamek w Zbąszyniu. Dokumentacja historyczna. Komórka Dokumenta-
cji Naukowej P.K.Z. – Poznań 1959/1960, msp. w zbiorach WKZ Poznań;
3. E. Linette, Studium historyczno-urbanistyczne miasta Zbąszynia, Poznań 1963,
msp. w zbiorach WKZ Poznań.
4. S. Kowalski, Zbąszyń. Studium historyczno-urbanistyczne, Zielona Góra 1993.

22. Bibliografia

1. J. Krasoń, Zbąszyń od przełomu XVI i XVII wieku. Zbą-
szyń 1935.
2. E. Kręglewska – Foksowicz, Sztuka baroku w Wielkopol-
sce, Biuletyn Historii Sztuki, nr 1, 1958.
3. R. Linette, Zamek w Zbąszyniu. Dokumentacja histo-
ryczna. Komórka Dokumentacji Naukowej P.K.Z. – Po-
znań 1959/1960, msp. w zbiorach WKZ Poznań.
4. E. Linette, Studium historyczno-urbanistyczne miasta
Zbąszynia, Poznań 1963, msp. w zbiorach WKZ Poznań.
5. Katalog Zabytków Sztuki w Polsce, tom V, woj. poznań-
skie, zeszyt 14, powiat nowotomyski. Warszawa 1969.
6. R. Linette, Zamek w Zbąszyniu, w: Szkice Zbąszyńskie
nr 2, Zielona Góra 1985.
7. Z. Matuszewski, Muzeum Regionalne Ziemi Zbąskiej, w:
Szkice Zbąszyńskie, op. cit.
8. Zbąszyń, zarys historii dziejów miasta, red. E. Kurzawa,
Z. Matuszewski, Zielona Góra 1985.
9. S. Kowalski, Zbąszyń. Studium historyczno-
urbanistyczne, Zielona Góra 1993.

24. Uwagi różne

25. Wypełnił

Marcin Szela

data październik 1999 r.

27. Załączniki

26. Sprawdził

data

3 wkładki

1. Miejscowość	2. Obiekt (nazwa jak w karcie)	3. Zawartość wkładki (nazwa obiektu lub materiału uzupełniającego)
ZBĄSZYŃ	WIEŻA WJAZDOWA	cd. opisu, plan sytuacyjny

Cd. pkt. 12

Prace te zostały przeprowadzone po rozbiórce krytego przejazdu, który wraz z bramą znajdował się przed wieżą od strony wjazdu. W końcu XIX w. spaleni uległ dach budynku. W 1916 r. odbudowała go Jadwiga von Klitzling, dziedziczka Zbąszynia. Data wykonania remontu oraz monogram jego fundatorki „H.K.” znajdują się na chorągiewce. Przed 1939 r. wieża użytkowana była jako świetlica harcerska. W latach powojennych przeznaczona została na prywatne mieszkanie. W 1964-5 przeprowadzony został remont kapitalny budynku. Kolejny remont połączony z rekonstrukcją krytego przejazdu przed wieżą oraz adaptacją na cele muzealne miał miejsce w 1 poł. lat 80-tych XX w. Obecnie w budynku znajduje się na Muzeum Ziemi Zbąszyńskiej.

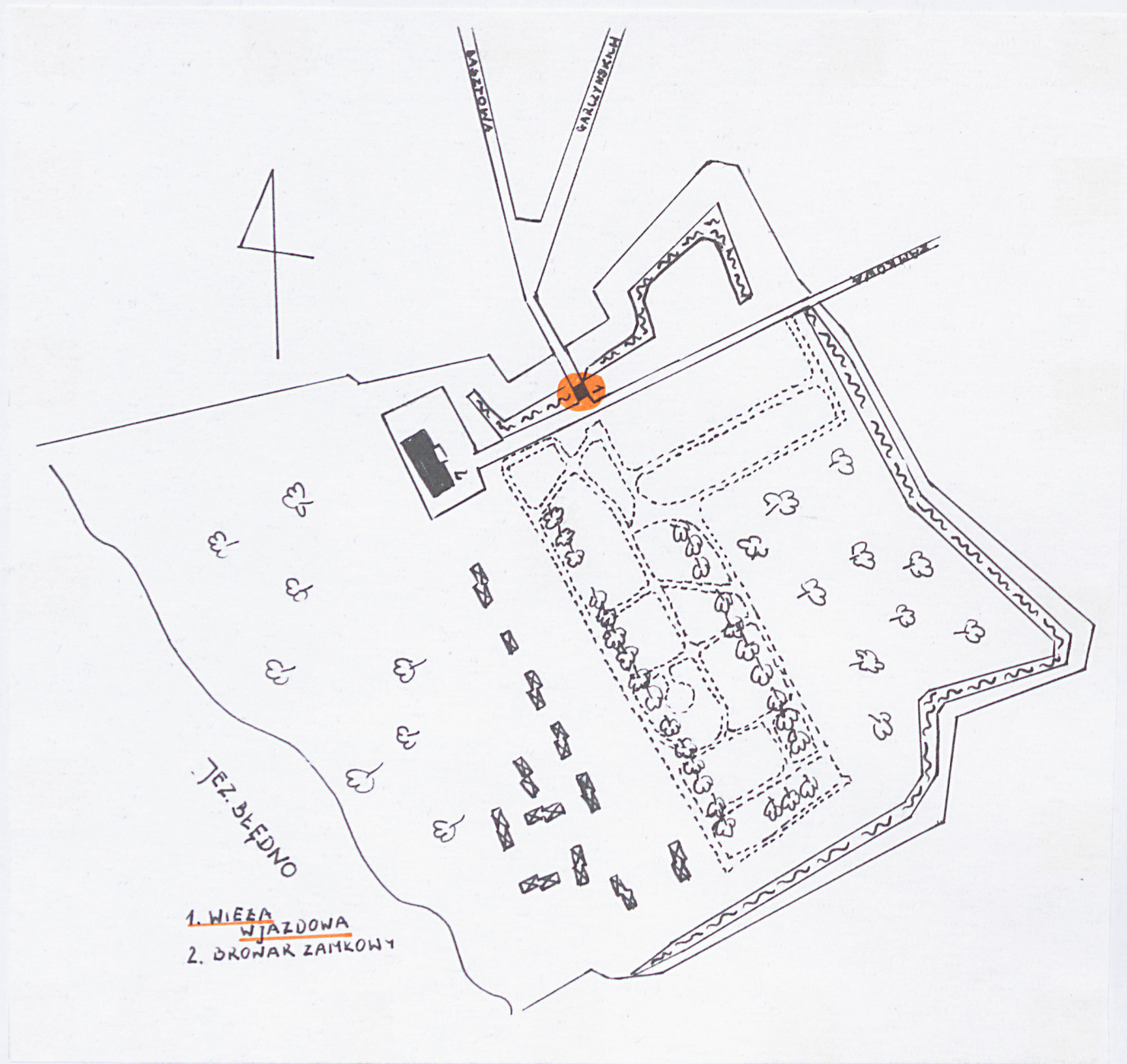
Cd. pkt. 13

Dekorację fryzu tej kondygnacji po stronie zachodniej, północnej i wschodniej stanowią płytki piaskowcowe z płaskimi rozetkami występującymi w kilku formach, rozmieszczonymi w dużych odstępach. Od południa fryz zdobiony jest rzędem małych rozetek według jednego wzoru, ujętych w kwadraty z rolwerkowo-roślinnymi obramieniami. Ponadto kwadratowe pola z rozetkami mają obramienia z drobnego ornamentu „paciorkowego”. W elewacji południowej, prócz dwóch prostokątnych otworów okiennych zamykanymi drewnianymi okiennicami, tablica inskrypcyjna, z łacińskim majuskułowym napisem z 1627 r., odnoszącym się do twórców fortecy. Nad tablicą kartusz w rolwerkowym kolistym obramieniu z uchami. W centrum kartusza tarcza herbowa z lambrami. W prawej (herald.) dolnej części tarczy herb Łódzia, z lewej herb Drya. W prawej górnej części tarczy znajduje się herb Wieniawa w lewej: Nałęcz. Nad kartuszem, na prostokątnym postumencie, niewielka, półplastyczna postać rycerza z odkrytą głową, trzymającego w prawej ręce pikę. W trzeciej kondygnacji elewacje posiadają oprócz pilastrów narożnych trzeci pilaster środkowy. Pilastry tego piętra mają niską część cokołową wydzieloną gzymsami. Elewacje obiega fryz z rozetami na płytach piaskowcowych, analogicznymi do rozet trzech ścian niższego piętra. Na fryz ściany północnej i południowej przypadają po cztery rozety, na elewacje boczne po dwie. W dolnej części wschodniej elewacji przy środkowym pilastrze znajdują się symetrycznie względem niego dwa leżące owalne otwory okienne.

WNĘTRZE: Jednoprzestrzenne, podzielone na dwie kondygnacje. Komunikacja pionowa drewnianymi schodami znajdującymi się wewnątrz między drugą a trzecią kondygnacją.

WYPOSAŻENIE: Nie zachowały się żadne elementy pierwotnego wyposażenia wnętrza.

INSTALACJE: Elektryczna.



1. Miejscowość

2. Obiekt (nazwa jak w karcie)

3. Zawartość wkładki (nazwa obiektu lub materiału uzupełniającego)

ZBĄSZYŃ

WIEŻA WJAZDOWA

zdjęcia



1



3



4



2

1. widok na wieżę od północy (od strony fosy)
2. widok na elewację południową
3. elewacja zachodnia
4. elewacja wschodnia



5



6

- 5. dekoracja południowej elewacji
- 6. elewacja północna
- 7. przełot bramny
- 8. tył zwieńczenia bramy wjazdowej



7



8

1. Miejscowość

2. Obiekt (nazwa jak w karcie)

3. Zawartość wkładki (nazwa obiektu lub materiału uzupełniającego)

ZBĄSZYŃ

WIEŻA WJAZDOWA

zdjęcia



9



10



11

9. tablica inskrypcyjna na południowej elewacji

10. rzeźba rycerza nad tablicą inskrypcyjną na południowej elewacji

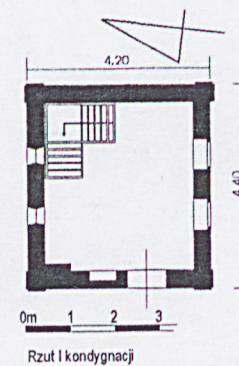
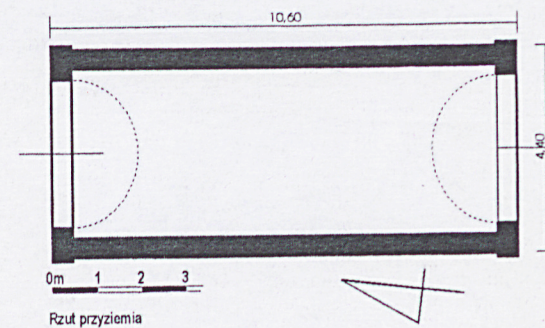
11. chorągiewka na wieżycze



12



13



12. fragment więźby dachowej
13. wnętrze pomieszczenia drugiej kondygnacji;
sala ekspozycyjna