

1. Obiekt

**RATUSZ**

2. Czas powstania

**1684 r.,  
rozb. pocz. XIX w.**

3. Miejscowość

**Z D U N Y**

11. Zdjęcia, rzut, przekrój, sytuacja, orientacja



4. Adres

**Rynek  
63-760 Zduny**

nr hipoteczny .....

lub. ewid. gruntów .....

5. Przynależność administracyjna

województwo ..... **wielkopolskie (d.kaliskie)**

gmina .....

**Zduny**

6. Poprzednie nazwy miejscowości

**Sduncow, Sduny, Sdunki,  
Sdunkow, Coslivino,  
od. XVII w. Zduny**

7. Przynależność administracyjna  
przed 1 VI 1975

województwo ..... **poznańskie**

powiat .....

**krotoszyński**

8. Właściciel i jego adres

**Urząd Miasta i Gminy  
Rynek 12  
63-760 Zduny**

9. Użytkownik i jego adres

**j.w.**

10. Rejestr zabytków

**KL.IV-93/46/53**

Nr ..... **13/A**

data ..... **01.08.53.**



Najstarsza wzmianka źródłowa o Zdunach pochodzi z 1249 r. Kolejna - dotycząca lokacji miasta na prawie średzkim - z 1261 r. Pierwotnie Zduny były zapewne osadą służebną kasztelanii w Starymgradzie i stanowiły własność książęcą. Pod względem zwierzchności kościelnej Zduny podlegały początkowo arcybiskupowi gnieźnieńskiemu.

W 1266 r. Bolesław Pobożny nadaje Zduny biskupowi wrocławskiemu Tomaszowi i katedrze św. Jana we Wrocławiu. Nowy właściciel w rok później wydaje dokument lokacyjny miasta, fundując jednocześnie kościół parafialny pod wezwaniem św. Jana Chrzciciela. Jednocześnie bp Tomasz uposażył nowo fundowany kościół dziesięcinami ze wsi Perzyce.

Nowo lokowane miasto stało się ośrodkiem klucza dóbr i spełniało również funkcje handlowe i rzemieślnicze.

W 1355 r., dokumentem wystawionym we Wrocławiu, bp wrocławski Przecław przekazał Zduny z przyległościami kanonikowi gnieźnieńskiemu Mikołajowi Doliwie, synowi wojewody kaliskiego.

*c.d. opisu na wkładce 6.*

## 1. SYTUACJA.

Zduny - miasto położone 7 km na pd.-zach. od Krotoszyna, przy drodze i linii kolejowej Jarocin - Wrocław, rozciągnięte w kierunku równoleżnikowym, złożone pierwotnie z trzech organizmów miejskich: Zdun Polskich, Zdun Niemieckich i Sieniutowa. Ośrodkiem centralnie położonych Zdun Niemieckich czworoboczny Rynek z ratuszem pośrodku i zwartą zabudową pierzei oraz dość regularnie rozmieszczonymi wylotami.

## 2. MATERIAŁ I KONSTRUKCJA.

Fundament z kamieni polnych oraz cegły ceramicznej łączonych zaprawą wapienną.

Ściany przyziemia murowane z cegły ceramicznej pełnej o wymiarach 27 x 14 x 7,5 cm, na zaprawie wapiennej. Tynki wapienne i cementowo-wapienne, zacierane na gładko. Elewacje malowane farbą emulsyjną w odcieniu piaskowym. Kolumny podcienia drewniane, otynkowane. Ściany szczytowe i wewnętrzne poddasza konstrukcji ryglowej z wypełnieniem z cegły, otynkowane. Ściany wieży w partii przyziemia o konstrukcji szkieletowej, wyższe kondygnacje wieży słupowo-ryglowe z wypełnieniem z gliny.

Stropy i sklepienia - drewniane belkowe z otynkowaną podsufitką na macie trzcinowej. Przekroje belek stropowych 20 x 25 cm. Centralna sala ratusza przekryta ceramicznym sklepieniem kolebkowymi z lunetami.

Wieżba dachowa - drewniana, o ustroju krokwiowo-jętkowym z podwójną ścianą stolcową, a w szerszej części korpusu z dodatkowymi stolcami leżącymi. Jętki umieszczone na dwóch poziomach: bezpośrednio nad płatwami i w górnej części wieżby. Piętki krokwi wysunięte poza lico ściany i tworzące okap. Podstawowe wymiary belek: krokwie 14 x 18 i 16 x 18, jętki 14 x 18, słupy 16 x 16, płatwie 16 x 24, miecze 10 x 10 cm. Nad budynkiem strażnicy wieżba o konstrukcji jętkowej z pojedynczą ścianą stolcową. Podstawowe przekroje belek: krokwie 12 x 16, jętki 12 x 14, płatew 18,5 x 22, słupy 13 x 16, miecze 12 x 12 cm.

*c.d. opisu na wkładkach*



14. Kubatura  ~ 980 m <sup>3</sup>	15. Powierzchnia użytkowa  ~ 330 m <sup>2</sup>	16. Przeznaczenie pierwotne  ratusz	17. Użytkowanie obecne  brak
18. Prace budowlane i konserwatorskie, ich przebieg i dokumentacja (po 1945 r.)  <p>Remont prowadzony etapami od 1996 r. w następującym zakresie: naprawa z częściową wymianą zagrzybionych i zaatakowanych przez owady elementów konstrukcyjnych dachu, impregnacja tychże elementów, usunięcie polepy glinianej nad stropem, naprawa i częściowa wymiana belek stropowych i desek pułapu, wymiana pokrycia dachowego i orynnowania, odsolenie i osuszenie murów, wymiana tynków elewacyjnych wieży i odsalanych partii przyziemia, naprawa pęknięć sklepienia.</p>		19. Stan zachowania (fundamenty, ściany zewnętrzne, ściany wewnętrzne, sklepienia, stropy, konstrukcje dachowe, pokrycie dachu, wyposażenie i instalacje)  <ul style="list-style-type: none"> <li>• fundamenty i mury - nieco zawilgocone, z uszkodzeniami i ubytkami tynków elewacyjnych i wewnętrznych</li> <li>• stropy - stan dość dobry</li> <li>• więźba dachowa - stan dobry</li> <li>• pokrycie dachu - szczelne</li> <li>• stolarka okienna - nieszczelna, wypaczona, wtórna, miejscowo porażona przez czynniki korozji biologicznej</li> <li>• stolarka drzwiowa - pokryta licznymi wtórnymi powłokami malarskimi</li> <li>• podłogi - wtórne, zużyte powierzchniowo</li> </ul>	
20. Najpilniejsze postulaty konserwatorskie  <p>Niezbędna kontynuacja remontu kapitalnego z remontem elewacji i tynków wewnętrznych.</p>			



21. Akta archiwalne i źródła ikonograficzne (rodzaj, numer i miejsce przechowywania)

-

23. Uwagi różne

24. Opracowanie karty ewidencyjnej

tekst ..... mgr E. Andrzejewska, sierpień 1999 r.

*E. Andrzejewska*

plany, rysunki ..... mgr inż. L. Andrzejewski, lipiec-sierpień 1999 r.

zdjęcia fotogr. .... mgr E. Andrzejewska, lipiec - sierpień 1999 r.

miejsce przechowywania negatywów ..... Archiwum SOZ w Kaliszu

KARTA PO WYPEŁNIENIU PODLEGA OCHRONIE NA PODSTAWIE PRZEPISÓW PRAWA AUTORSKIEGO

22. Bibliografia

1. Katalog Zabytków Sztuki w Polsce, T. V, z. 11. Warszawa 1973 r., s. 64-65.
2. Dzieje Zdun. Środowisko przyrodnicze. Historia. Zduny 1994, 63-156.
3. Dokumentacja techniczna prac związanych z remontem konserwatorsko-budowlanym zabytkowego ratusza i strażnicy w Zdunach, R. Zaręba, K. Grzelak, grudzień 1996, egz. w Archiwum SOZ w Kaliszu.

25. Adnotacje o inspekcjach, informacje o zmianach (daty, imiona i nazwiska wypełniających)

26. Załączniki

wkładki 1 - 8.



1. Miejscowość..... **ZDUNY**  
 2. Gmina..... **LOCO**  
 3. Województwo..... **WIELKOPOLSKIE**

4. Obiekt (nazwa jak w karcie)  
**ratusz ze strażnicą**

5. Zawartość wkładki (nazwa materiału uzupełniającego)

**c.d. opisu i fotografie, rzut poziomy**



**Dachy** nad korpusem budowli dach trójspadowy, nad budynkiem strażnicy czterospadowy. Wieża z hełmem o ośmiobocznej podstawie i ażurowej latarni, z kulą i chorągiewką w zwieńczeniu.

**Pokrycie dachów** - dachówka ceramiczna karpiówka ułożona w łuskę. Hełm pokryty blachą miedzianą.

**Posadzki** - wtórne wylewki betonowe i płytki lastriko.

**Schody** - wewnętrzne na poddasze i wieżę drewniane, policzkowe, zabiegowe z profilowaną poręczą wspartą na czworobocznym słupku.

**Otworki okienne** o wykroju prostokąta stojącego lub zbliżone do kwadratu. **Okna** wtórne, drewniane, skrzynkowe, dwudzielne i dwupoziomowe, z profilowanym przechodzącym ślemieniem. Ponadto okna skrzynkowe dwudzielne. Okna w szczycie strażnicy jednodzielne, czterokwaterowe. Stolarka okienna malowana farbą olejną.

**Otworki drzwiowe** o wykroju prostokąta stojącego. **Drzwi zewnętrzne frontowe** drewniane dwuskrzydłowe, konstrukcji ramowo-płycinowej. Każde ze skrzydeł dekorowane trzema płycinami z motywem rautów, zaś górne, smukłe płyciny dodatkowo z dekoracją kolistą. Listwy przemykowa i pozorna opracowane w formie sfazowanych i żłobkowanych, dwustrefowych lizen. Trójkwaterowe nadświetle wydzielone profilowanym ślemieniem. **Drzwi zewnętrzne boczne** wtórne, drewniane, ramowo-płycinowe, dwuskrzydłowe z umieszczonymi osiowo, prostokątnymi, przeszklonymi prześwitami. **Drzwi zewnętrzne do strażnicy** wtórne, drewniane, ramowo-płycinowe z opierzeniem z pionowych listew. Stolarka drzwiowa malowana farbą olejną.

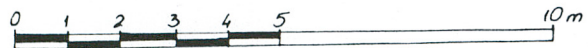
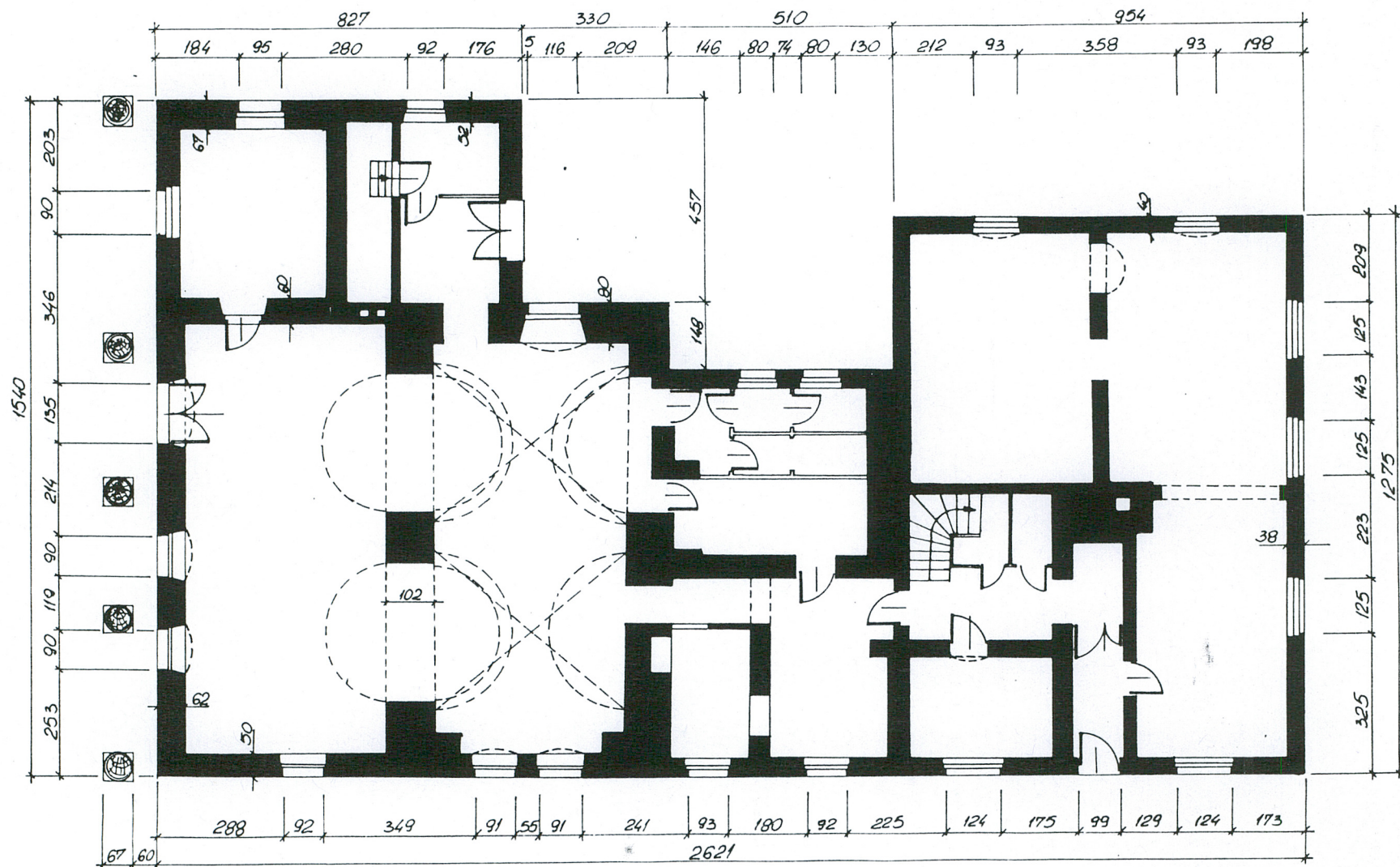
E. Andrzejewska, 1999 r.

(imie, nazwisko, data)  
 Archiwum SOZ w Kaliszu

Wkładkę założył: .....

Miejsce przechowywania negatywów: .....







1. Miejscowość..... **ZDUNY**  
 2. Gmina..... **LOCO**  
 3. Województwo..... **WIELKOPOLSKIE**

4. Obiekt (nazwa jak w karcie)

**ratusz ze strażnicą**

5. Zawartość wkładki (nazwa materiału uzupełniającego)

**c.d. opisu i fotografie****3. RZUT.**

Budynek założony pierwotnie na planie zbliżonym do kwadratu z wtopioną od wsch. wieżą. Wzdłuż zach. elewacji pięciokolumnowy podcień wspierający wysunięty okap. Do pierwotnego korpusu dobudowana od wsch. prostokątna strażnica. Układ pomieszczeń zasadniczo dwutraktowy.

**4. BRYŁA.**

Rozczłonowana, złożona z dwóch prostopadłościanów, z których zasadniczy, stanowiący korpus niski, nakryty wydatnym dachem trójspadowym z wtopioną od wsch. czworoboczną u podstawy i ośmioboczną w zwieńczeniu wieżą przekrytą baniastym hełmem o ażurowej latarni i iglicy zakończonej kulą z chorągiewką. Od zach. pięciokolumnowy podcień wspierający masywny okap. Drugi z członów, również prostopadłościenny, nakryty niższym dachem naczółkowym o kalenicy prostopadłej do korpusu.

**5. ELEWACJE.**

Elewacje jednokondygnacyjne, tynkowane na gładko, wsparte na niskim, wydzielonym uskokiem cokole, dość regularnie rozczłonowane otworami okiennymi, zwieńczone profilowanym gzymsem nakrytym wydatnym okapem. **Elewacja zachodnia** czteroosiowa, poprzedzona na całej swej długości pięciokolumnowym podcieniem wspierającym wydatny okap. Kolumny nawiązujące do porządku tokańskiego, wsparte na niskich, prostopadłościennych piedestałach i profilowanych bazach, ich trzony o niewielkim entazis, strefy kapitelowe w formie sprymitywizowanego echinusa i abakusa. W podcieniu bocznie usytuowane wejście główne. **Elewacja północna** z dwukondygnacyjną wieżą wtopioną pomiędzy korpus i ścianę szczytową strażnicy, czworoboczną w 2/3 wysokości i ośmioboczną

9.

*E. Andrzejewska, 1999 r.*Wkładkę założył: ..... *Archiwum SOZ w Kaliszu*

Miejsce przechowywania negatywów: .....





2.



3.



4.



5.



1. Miejscowość. .... <b>ZDUNY</b> .....	4. Obiekt (nazwa jak w karcie)	5. Zawartość wkładki (nazwa materiału uzupełniającego)
2. Gmina ..... <b>LOCO</b> .....	<b>ratusz ze strażnicą</b>	<b>c.d. opisu i fotografie</b>
3. Województwo ..... <b>WIELKOPOLSKIE</b> .....		



10.

w górnej kondygnacji, mieszczącej tarczę zegarową. Wieża zwieńczona ośmiobocznym u podstawy hełmem baniastym z ażurową latarnią i iglicą zakończoną kulą i krzyżem. **Elewacja południowa** utworzona z pięcioosiowego korpusu i zlicowanej z nim trójosiowej ściany szczytowej strażnicy. We wsch. partię dachu korpusu wtopiona górna, ośmioboczna kondygnacja wieży z tarczą zegarową i hełmem w zwieńczeniu.

#### 6. WNĘTRZE.

Układ pomieszczeń nieregularny, zasadniczo dwutraktowy. Budynek założony na planie zbliżonym do kwadratu z wtopioną od wsch. wieżą. Do starszego korpusu dobudowana od wsch. prostokątna strażnica.

#### 7. WYPOSAŻENIE.

Zachowany oryginalny mechanizm zegarowy Firmy G. Weiss z Głogowa z 1889 r.

#### 8. INSTALACJE.

Deszczowa, elektryczna, wodno-kanalizacyjna, gazowa.

#### SPIS FOTOGRAFII:

1. Widok ogólny ratusza od pd.
2. Konstrukcja ścian dolnej kondygnacji wieży.
3. Konstrukcja ścian górnej kondygnacji wieży.
4. Sklepienie w sali ratusza.
5. Wieżba dachowa nad strażnicą - widok ogólny.
6. Widok na ścianę stolcową wieżby nad strażnicą oraz na konstrukcję ścian szczytowych.
7. Wieżba dachowa nad korpusem ratusza.
8. Schody na poddasze.

E. Andrzejewska, 1999 r.

Wkładkę założył: .....  
Archiwum SOZ w Kaliszu

Miejsce przechowywania negatywów: .....





6.



7.



11.



15.



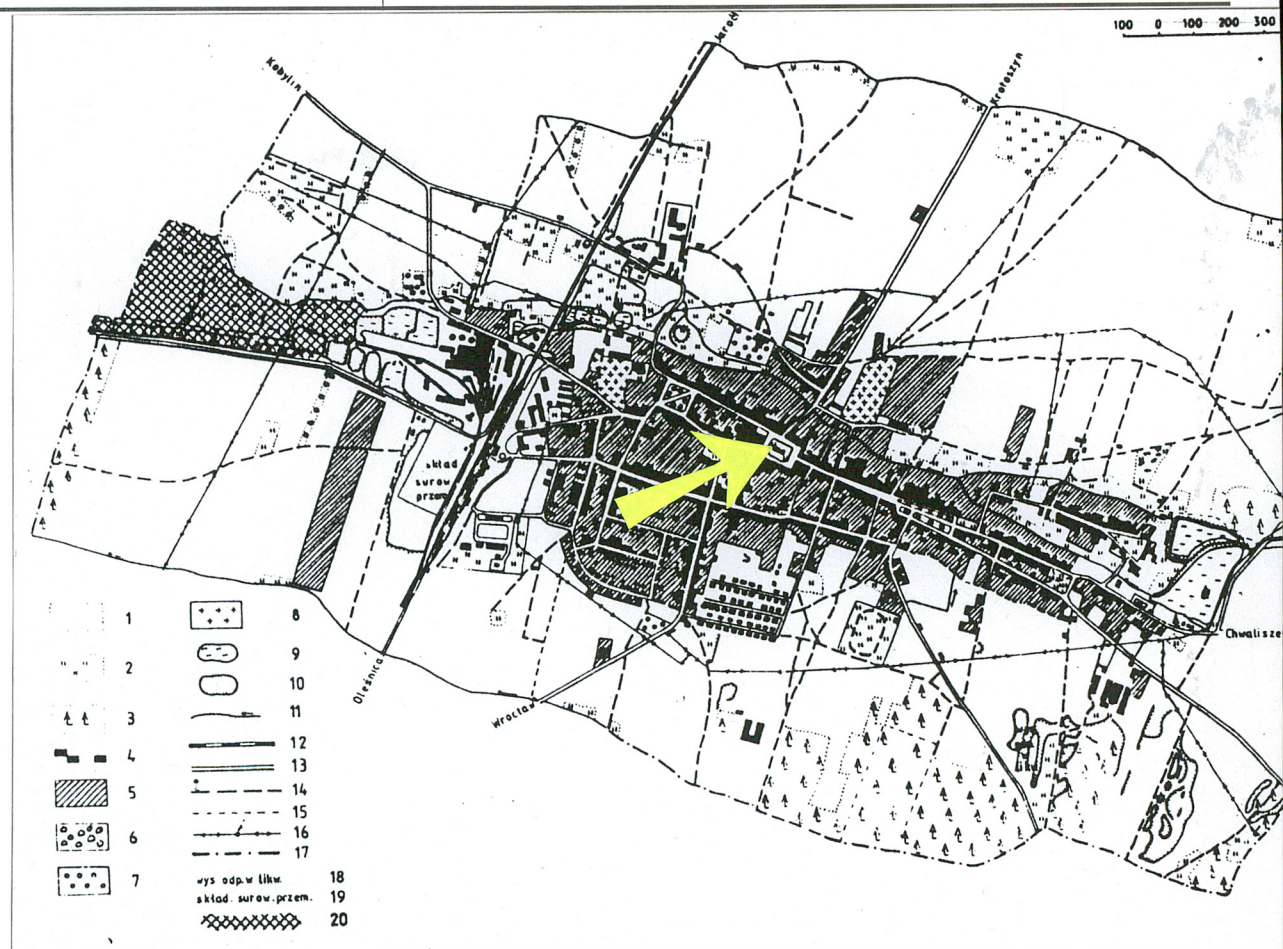
1. Miejscowość..... **ZDUNY**  
 2. Gmina..... **LOCO**  
 3. Województwo..... **WIELKOPOLSKIE**

4. Obiekt (nazwa jak w karcie)  
**ratusz ze strażnicą**

5. Zawartość wkładki (nazwa materiału uzupełniającego)

**c.d. opisu i fotografie**

9. Okno w elewacji pd.  
 10. Okno w elewacji pn.  
 11. Okno w ścianie szczytowej strażnicy.  
 12. Drzwi frontowe.  
 13. Detal drzwi frontowych  
 14. Detal listwy przymykowej i pozornej w drzwiach frontowych.  
 15. Profil ślemienia w drzwiach frontowych.  
 16. Drzwi boczne do ratusz.  
 17. Widok ratusza od zach.  
 18. Elewacja pd.  
 19. Widok ratusza od wsch.  
 20. Elewacja pn.  
 21. Widok na elewację zach. z podcieniem kolumnowym.  
 22. Plinta i baza kolumny podcienia.  
 23. Kapitel kolumny podcienia.  
 24. Drewniany gzyms.  
 25. Wnętrze przesklepionej sali.  
 26. Widok na arkadę sali.  
 27. Wnętrze strażnicy.  
 28. Kopia archiwalnej fotografii ratusza z 1905 r.  
 29. Kopia archiwalnej fotografii ratusza z 1959 r. zamieszczonej w ewidencji konserwatorskiej.  
 30. Hełm wieży.



Wkładkę założył: ..... **E. Andrzejewska, 1999 r.**.....  
(imię, nazwisko, data)

**Archiwum SOZ w Kaliszu**

Miejsce przechowywania negatywów: .....





12.



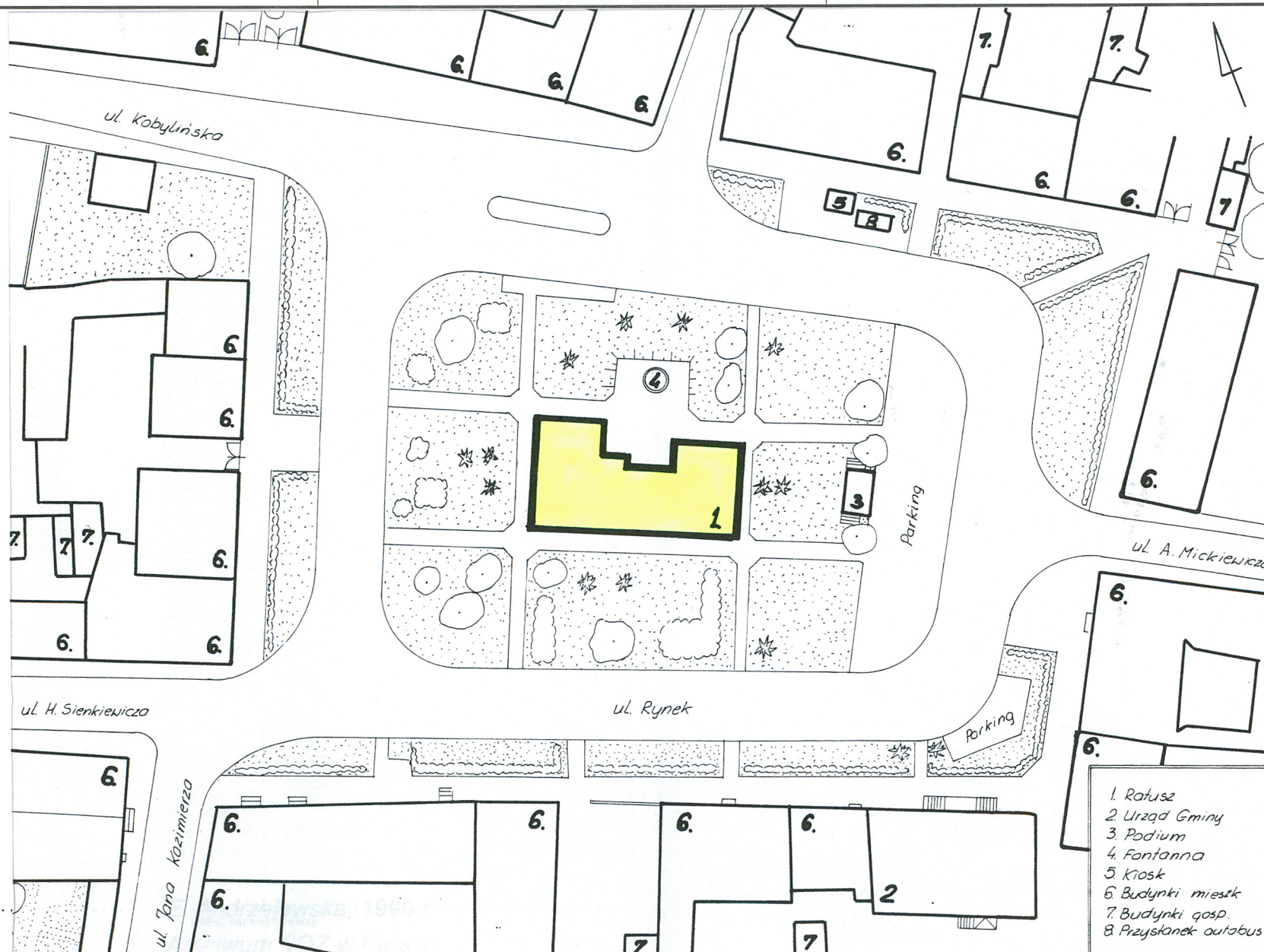
13.



14.



1. Miejscowość.....	<b>ZDUNY</b>	4. Obiekt (nazwa jak w karcie)	5. Zawartość wkładki (nazwa materiału uzupełniającego)
2. Gmina.....	<b>LOCO</b>	<b>ratusz ze strażnicą</b>	<b>fotografie, plan sytuacyjny</b>
3. Województwo.....	<b>WIELKOPOLSKIE</b>		



Wkładkę założył: ...

Miejsce przechowywania negatywów: .....





17.



18.



19.



20.



1. Miejscowość.....	<b>ZDUNY</b>	4. Obiekt (nazwa jak w karcie)	5. Zawartość wkładki (nazwa materiału uzupełniającego)
2. Gmina .....	<b>LOCO</b>	<b>ratusz ze strażnicą</b>	<b>c.d. historii i fotografii</b>
3. Województwo .....	<b>WIELKOPOLSKIE</b>		

W XV i XVI w. we wzmiankach dotyczących własności Zdun pojawiają się dość spore luki. Przypuszcza się, iż po śmierci kanonika Mikołaja dobra powróciły do biskupstwa wrocławskiego, a następnie zostały skonfiskowane przez króla na rzecz skarbu. Od kon. XIV w. majątek w formie dzierżawy lub zastawu pozostawał w rękach Brońniczów - w 1394 kasztelana książkiego Konrada, potem jego syna Hermana, a w 1469 r. Jana i jego żony. Prawdopodobnie w pocz. XVI w. Zduny przeszły w ręce Jutrowskich. W 1521 r. wymieniane są jako królewszczyna zastawna Jutrowskiej, a w 1529 r. określane są już jako jej własność. Wg tradycji powtarzanej przez Łukaszewicza Anna Jutrowska była kochanką Zygmunta I, gdy ten był jeszcze księciem głogowskim i otrzymała Zduny jako zastaw, zaś później na własność.

Zduny pozostawały w rękach prywatnych do pocz. XIX w. Początkowo znajdowały się w rękach sukcesorów Jutrowskiej - jej syna Jana Frycza, potem jego synów Macieja i Łukasza. W 1579 r. wymienia się dwóch dziedziców miasta: Łukasza Jutrowskiego i Jana Czackiego. Ten ostatni przejął w 1590 r. drogą kupna od Jutrowskich ich część dóbr. W 1597 r. majątek przeszedł drogą spadku na synów Czackiego - Adama i Wojciecha. W 1633 r. Piotr Sieniuta - posiadający już część Zdun dzięki spadkowi po Konarskim - nabył resztę ziem, ponownie łącząc dobra klucza zdunowskiego. Nowy właściciel był wyznania kalwińskiego i pomagał protestanckim uciekinierom. W 1637 r. wydał przywilej dla nowego, przeznaczonego dla protestantów miasta zwanego Zdunami Niemieckimi. W dokumencie tym Sieniuta obiecywał dostarczyć placów pod budowę domów, kościoła, szkoły, cmentarza oraz dostarczyć bezpłatnie drewna na budowę, zapewniał też zwolnienia podatkowe. Przywilej ten potwierdził król Władysław IV. Stworzenie tak dogodnych warunków dla osiedleńców spowodowało ich silny napływ. W ten sposób obok Zdun powstało nowe miasto - Nowe Zduny lub Zduny Niemieckie. W miarę napływu przybyszów Piotr Sieniuta założył obok jeszcze jedno miasto (przywilej lokacyjny z 1646 r.) i nazwał je od swego nazwiska Sieniutowem. Przywilej został potwierdzony przez króla Jana III Sobieskiego w 1670 r. W ten sposób ukształtowane zostało miasto złożone z trzech członów. Każde z trzech organizmów miejskich miało swoje władze.

Piotr Sieniuta był właścicielem Zdun do 1657 r. Po jego śmierci dobra przejął syn Krzysztof Aleksander. Około 1681 r., po wygaśnięciu linii Sieniutów dobra przeszły w ręce Leszczyńskich - w pierwszej kolejności Rafała, późniejszego wojewody

*E. Andrzejewska, 1999 r.*

Wkładkę założył: ..... *Archiwum SOZ w Kaliszu* .....  
(imię, nazwisko, data)

Miejsce przechowywania negatywów: .....





16.



21.



22.



1. Miejscowość. .... <b>ZDUNY</b>	4. Obiekt (nazwa jak w karcie)	5. Zawartość wkładki (nazwa materiału uzupełniającego)
2. Gmina .... <b>LOCO</b>	<b>ratusz ze strażnicą</b>	
3. Województwo .... <b>WIELKOPOLSKIE</b>		<b>c.d. historii i fotografie</b>

wielkopolskiego. On połączył w 1684 r. Sieniutowo i Zduny Niemieckie w jedno miasto. W 1703 r. Zduny znalazły się w rękach późniejszego króla Stanisława Leszczyńskiego, który w 1741 r. odsprzedał je Aleksandrowi Józefowi Sułkowskiemu. Nowy właściciel połączył Zduny Stare i Nowe w jedno miasto. Kolejnym właścicielem został August Sułkowski, a w 1791 r. dobra zdunowskie nabył Maksymilian Mielżyński, pisarz wielki koronny. Mielżyńscy byli właścicielami dóbr zduńskich i baszkowskich do 1833 r. Po reformach samorządowych Zduny stały się de facto miastem samorządowym i przestały być miastem prywatnym. Formalnie jeszcze w 1861 r. zostały zakupione księcia Henryka XII Reuss, a po jego śmierci przeszły na własność jego żony, Anny.

Ostatecznie w 1 poł. XIX w. Zduny przeszły pod zarząd pruski.

Jak wcześniej wspominałam, każde z trzech organizmów miejskich miało swoje władze. W Zdunach Niemieckich Rada Miejska zbierała się początkowo w domu burmistrza, dopiero w 1637 r. wzniesiono pierwotny budynek **ratusza**. Obecny ratusz zbudowano w 1684 r. staraniem ówczesnego właściciela miasta Rafała Leszczyńskiego. W pocz. (?) XIX w. dobudowano do niego strażnicę. Obecny budynek ratusza stanowi jedyny zachowany ratusz z trzech zlokalizowanych niegdyś na terenie Zdun.

W pocz. XIX w. w Prusach rozpoczęto proces reform administracji samorządowej. Zduny otrzymały zgodę króla pruskiego na wprowadzenie ordynacji samorządowej stosunkowo wcześniej, w 1833 r. Miastem rządził burmistrz przy współudziale trzy, a później czteroosobowego magistratu.

Podczas okupacji, w 1942 r. siedzibę władz przeniesiono do budynku przy Rynku 2. Po wojnie budynek użytkowany jako kawiarnia, sklep i biblioteka. Obecnie remontowany na potrzeby samorządu.

*E. Andrzejewska, 1999 r.*

Wkładkę założył: ..... *Archiwum SOZ w Kaliszu*

Miejsce przechowywania negatywów: .....





23.



25.



27.



1. Miejscowość.....	<b>ZDUNY</b>	4. Obiekt (nazwa jak w karcie)	5. Zawartość wkładki (nazwa materiału uzupełniającego)
2. Gmina .....	<b>LOCO</b>	<b>ratusz ze strażnicą</b>	<b>fotografie</b>
3. Województwo .....	<b>WIELKOPOLSKIE</b>		



24.



26.

Wkładkę założył: ..... *E. Andrzejewska, 1999 r.* .....Miejsce przechowywania negatywów: ..... *Archiwum SOZ w Kaliszu* .....





28.



29.



30.