

18684

1. Obiekt 2224/1

PAŁAC

2. Czas powstania

ok. poł. XIX.

3. Miejscowość

RZĘSKOWO

WIELKOPOLSKIE

11. Zdjęcia, plan sytuacyjny, i



4. Adres

Rzeskovo

nr hipoteczny

5. Przynależność administracyjna

województwo pilskie

gmina Wyrzysk

6. Poprzednie nazwy miejscowości

7. Przynależność administracyjna
przed 1.VI.1975

województwo bydgoskie

powiat

Wyrzysk

8. Właściciel i jego adres

Okręgowy Zarząd Lasów Państwo-
wych. Piła 6 Kalina

9. Użytkownik i jego adres

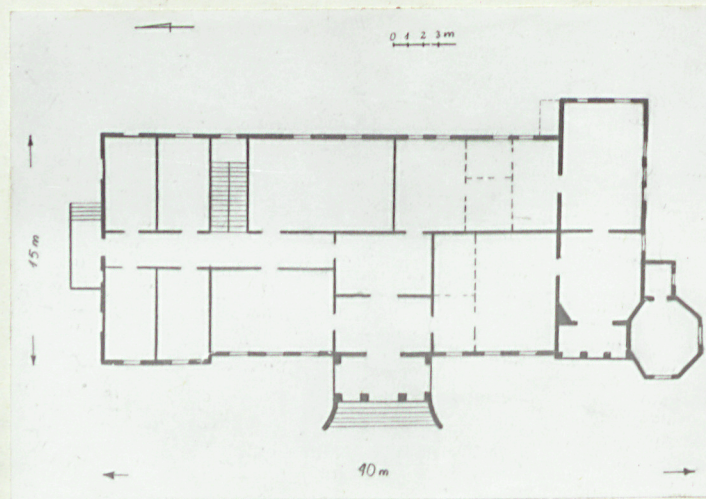
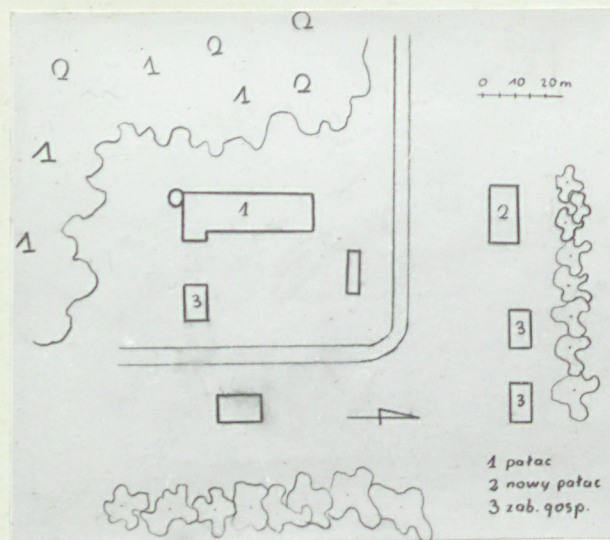
Okręgowy Zarząd Lasów Państwo-
wych. Piła - Kalina

10. Rejestr zabytków

Nr A-525

data 27
23.08.1985

WKZ-5340/Dec.15/85



autor zdjęć
data wykonania
miejsce przechowywania negatywów

Jędrzej Domaradzki

wrzesień 1985

BPZ Piła

12. Autorzy, historia obiektu, określenia stylu.

Pałac eklektyczny z przewagą motywów neorenesansowych i klasycystycznych.

Przed II wojną światową właściciel Piotrowski

13. Opis (sytuacja, materiał i konstrukcja, rzut, bryła, elewacje, dach, wnętrze wyposażenie, instalacje)

Pałac położony na południe od miejscowości Kosztowo. Od zachodu otoczony obszernym parkiem. Od wschodu i południa znajdują się zabudowania gospodarcze. Od północy, po drugiej stronie drogi dojazdowej znajduje się późniejszy, mniejszy pałac.

Budowla murowana z cegły ceramicznej, otynkowana, podpiwniczona. Fundament z kamieni polnych, łupanych. Piwnice sklepione płaską kolebką. Wyżej stropy drewniane. Więźba drewniana, stolcowa. Dach kryty blachą cynkową. Podłogi drewniane. Schody zewnętrzne ceglano-cementowe, wewnętrzne drewniane. Okna krzyżowe.

Rzut pałacu w formie wydłużonego prostokąta. Dłuższe elewacje od wschodu i zachodu. Na środku zachodniej elewacji mocno wysunięty portyk. W południowym skraju wschodniej elewacji wysunięty ryzalit. Do południowo-zachodniego narożnika dostawiona ośmiokątna wieża z dostawioną do niej wysuniętą przed elewację klatką schodową. Wnętrze dwutraktowe. W części północnej korytarz na środku traktów.

Bryła pałacu jednokondygnacyjna zasadniczo. W północnej części dwukondygnacyjny ryzalit. Wskutek obniżania się terenu w stronę południową przyziemie pałacu w części południowej przekształca się w pełną dodatkową kondygnację. Wieża czterokondygnacyjna. Dach dwuspadowy, płaski.

We wszystkich elewacjach wysokie przyziemie oddzielone od następnej kondygnacji gzymsem kordonowym, przechodzące ku stronie południowej w drugą kondygnację. U dołu przyziemia widoczne fundamenty kamienne. Elewacja zachodnia czternastoosiowa. Elewacja wschodnia jedenastoosiowa. W obu północnych osiach obu tych elewacji lekko wysunięty przed lico elewacji dwukondygnacyjny ryzalit zwieńczony fryzem arkadkowym. W trzech południowych osiach zachodniej elewacji, w przyziemiu obramione uformowanym w tynku motywem boniowania arkady. W drugiej kondygnacji, nad arkadami trójosiowa loggia z obramieniem w formie podpartego pilastrami belkowania z dekoracją płycinową w jego fryzie, oraz w podokniach loggii. Trzy środkowe osie zachodniej elewacji stanowi portyk w formie zamkniętych półkoliście pilastrów arkad zwieńczonych belkowaniem wyłamanym nad środkową arkadą portyku. Pilastry portyku na wysokich cokołach zdobione płycinami, zwieńczone impostami. Łuki arkad zamykają formy zworników. Fryz portyku zdobią płyciny. Nad środkową arkadą znajduje się trójkątny fronton z akroterionami, również dekorowany płyciną. Narożniki portyku, oraz balustrady schodów wejściowych wieńczą dekoracyjne

wazy. Południowy ryzalit elewacji wschodniej wieńczy forma płycinowego fryzu. Elewacje północna i południowa czteroosiowe. W elewacji północnej, na środku otwór wejściowy poprzedzony podestem z bocznymi schodami. Otwory okienne prostokątne "wsparte" na gzymsie kordonowym

w profilowanych obramieniach. W przyziemiu okna prostokątne, zwieńczone formowanym w tynku motywem boniowania. Kondygnacje wieży oddzielone gzymsami kordonowymi. W trzech niższych kondygnacjach podziały płycinowe, w czwartej podziały parkadowe./c-d na wkładce/

14. Kubatura	15. Powierzchnia użytkowa	16. Przeznaczenie pierwotne	17. Użytkowanie obecne
ok. 12000m ³	ok. 1200m ²	mieszkalne	mieszkalne
18. Prace budowlane i konserwatorskie, ich przebieg i dokumentacja		19. Stan zachowania (fundamenty, ściany zewnętrzne, ściany wewnętrzne, sklepienia, stropy, konstrukcje dachowe, pokrycie dachu, wyposażenie i instalacje) <p>Fundamenty i ściany konstrukcyjne wraz z więźbą dachową w dobrym stanie. Zły stan tynków. Zwłaszcza w przyziemiu. Bardzo zły stan schodów wejściowych od strony zachodniej.</p> <p>Wprowadzono dodatkowe podziały wewnętrzne w południowej części pałacu uszkadzając dekorację sufitów.</p>	
20. Najpilniejsze postulaty konserwatorskie			
Naprawa tynków i uszkodzonych schodów			

21. Akta archiwalne (rodzaj akt, numer i miejsce przechowywania)

22. Bibliografia

23. Źródła ikonograficzne i fotografie (rodzaj, miejsce przechowywania, sygnatury)

24. Uwagi różne

25. Wypełnił

Bogdan Domaradzki

26. Sprawdził

1. Miejscowość

RZĘSKOWO

2. Obiekt (nazwa jak w karcie)

PAŁAC

3. Zawartość wkładki (nazwa obiektu lub materiału uzupełniającego)

opis, fotografie

Wieńczy wieżę gzyms kroksztynowy.

Pałac zasadniczo dwutraktowy. Sienć wejściowa znajduje się na środku zachodniego traktu. W części północnej pałacu trakty rozdzielone są korytarzem. Po obu stronach sieni po dwa obszerne pomieszczenia. W pomieszczeniach sąsiadujących z sienią sufity ozdobione są stiukową dekoracją o motywach geometrycznych połączonych z wicią roślinną. Dwubiegowa klatka schodowa znajduje się w północnej części wschodniego traktu. Piwnice w układzie dwutraktowym z korytarzem na środku.

Instalacja elektryczna, wodna.



1. elewacja wsch.

2. " zach.

3, 4. wieża

Wzór ODZ 1978 r.

Wkładkę założył: Bogdan Domaradzki listopad 1985
(imię, nazwisko, data)Miejsce przechowywania negatywów: BDZ Pila



1



3



5



2



4



6



1. pd część elewacji zach.
2. elewacja pn

3. widok z pd-wsch
4. elewacja zach.

5. portyk
6. elewacja zach.