

1. Obiekt

PAŁAC ob.Dom Pomocy Społecznej dla Dorosłych

2265/1

2. Czas powstania

pocz.XIX w.  
rozbud.koń.3 ćw.  
XIX w.

3. Miejscowość

B A S Z K Ó W

4. Adres

Baszków  
63-741 Baszków  
nr hipoteczny

5. Przynależność administracyjna

województwo wielkopolskie  
powiat krotoszyński  
gmina Zduny

6. Poprzednie nazwy miejscowości

Baschkow

7. Przynależność administracyjna

przed 1.VI.1975  
województwo kaliskie

powiat

8. Właściciel i jego adres

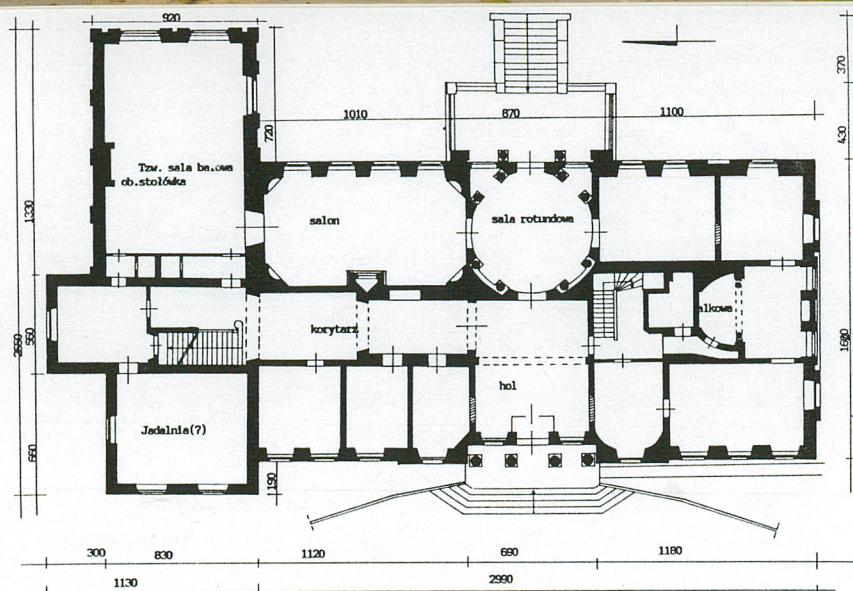
Skarb Państwa

9. Użytkownik i jego adres

Dom Pomocy Społecznej dla  
Dorosłych w Baszkowie  
63-741 Baszków

10. Rejestr zabytków

Nr 46 data 6.06.1960r.





13. Opis (sytuacja, materiał i konstrukcja, rzut, bryła, elewacje, wnętrze, wyposażenie, instalacje)

Baszków położony jest około 8 kilometrów na południowy-zachód od Kroto-  
szyna, przy zbiegu dróg i szos: z Bestwina (od pd.), ze Zdun i Konarzewa,  
z Kobylina (od północnego-zachodu), z Dzierżanowa ((od północnego-wschodu)).  
Baszków prawie ze wszystkich stron otoczony jest lasami rozciągającymi  
się w odległości 1-2 km. od granic jego zabudowy. Przy granicy pół i  
lasu w kierunku północno-zachodnim płynie rzeczka Orla a w odległości  
ok 3 km na południe-przy Rudej-Berownica. Między zabudowaniami Rudej a  
Baszkowem położona jest wieś Bestwin. Część zachodnią Baszkowa zajmuje  
wydłużony plac (tzw. półwieś) z zabudową przy jego obrzeżu, ze śladami  
zasypywanego stawu pośrodku. Na obrzeżu tego placu-przy rozwidleniu dróg  
-na niewielkim wyniesieniu terenu stoi klasycystyczny kościół parafialny  
pw. Wniebowzięcia NMP z 1829 r. Plac ten od strony wschodniej dochodzi  
do granic parku. Założenie pałacowe zajmuje wschodnią część Baszkowa. Je-  
go część rezydencjonalna od pn. członu folwarcznego oddzielona jest  
szosą biegnącą w kierunku rozwidlenia w stronę Konarzewa i Zdun.  
Po północnej stronie tego traktu i parku rozciąga się rozległe podwórze  
rozplanowane na rzucie prostokąta. Natomiast dalej, przy drodze do Kata-  
rzynowa zachował się zasadniczy człon kolonii domów robotników mają-  
tkowych. Ewidencjonowany pałac zlokalizowany jest prawie w środkowej  
części parku krajobrazowego o powierzchni 10,96 ha, założonego około 1830  
roku, z bramami od pn. i zach. z początku XX w. Pałac zwrócony jest fasa-  
dą na zachód, na osi przecinającej kościół i plac tzw. półwsi. Główny daw-  
ny dojazd do rezydencji biegnie od strony zachodniej a późniejszy (obec-  
nie główny) przez bramę północną. Po wschodniej stronie rozciąga się  
rozległa polana otoczona starodrzewem a przed frontem pałacu znajduje  
się polana z klombem i wyniesiony podjazd ujęty z obu stron murkami,  
do którego sięgają schody wejściowe do pałacu.

12. Autorzy, historia obiektu, określenia stylu

Baszków to gniazdo rodowe Baszko-  
wskich. W 1405 r. właścicielem  
Kachna a w 1434 r. Jakub. Później  
miał Wincenty a następnie przeję-  
li jego synowie Stanisław i Piotr  
który w 1496 r. oparł tu posag  
żonę Małgorzacie Konarskiej. Po  
Piotrze mieli synowie Wawrzyniec,  
Jan i Jakub. Później samodzielnie  
trzymał Wawrzyniec od którego w  
1527 r. nabyły siostry Anna Piot-  
rowa Gorecka i Barbara Andrzejowa  
Głoginska. Później część mieli  
zapewne synowie Goreckiej Wincen-  
ty i Maciej zwani Baszkowskimi  
którzy w 1552 r. wydzierżawili  
Wincentowi Maciejowi część z dzia-  
łom. Od Wacława kupił następnie  
Jakub Grambkowski s. Pogorzelski  
i objął w 1567 r. Wówczas objął  
on również część Baszkowa kupioną  
od Mikołaja Głoginińskiego. Nate-  
miast później mieli Konarscy(?).  
W 1614 r. Baszków przejęła spa-  
dkobierczyni Katarzyna Konarskiej  
córką Marią ze Zborowskich, żoną  
Abrahama Sieniuty który 5 lat



<p>14. Kubatura</p> <p>~ 9200 m<sup>3</sup></p>	<p>15. Powierzchnia użytkowa</p> <p>zabudowy 803 m<sup>2</sup></p>	<p>16. Przeznaczenie pierwotne</p> <p>Pałac</p>	<p>17. Użytkowanie obecne</p> <p>Dom Pomocy Społecz.</p>
<p>18. Prace budowlane i konserwatorskie, ich przebieg i dokumentacja</p> <p>W latach 1959-1960 przeprowadzono częściowy remont wnętrz pałacowych (być może wówczas zlikwidowano sztukaterie w holu?). Wówczas wnętrza przystosowano dla potrzeb ośrodka kolonijnego. Uszczelniono pokrycie dachu, częściowo wymieniono podłogi i przeprowadzono remont elewacji. W 1969 r. wykonano nowe CO chłodnię. W 1989 r. rozpoczęto gruntowny remont. Wówczas chyba zlikwidowano wykrój wnętrza położonego po pn. stronie holu. Zmieniono funkcję części wnętrza. Pomieszczenie po pd. stronie sali rotundowej zamieniono na kaplicę. W części wnętrza położono nowe parkiety. Przeprowadzono remont i odświeżenie elewacji. W latach 90. XX w. wyłożono kostką tzw. polbruku podjazd. Wtedy też wykonano podjazd dla wózków przy fasadzie. W połowie lat 90. założono nową windę z kuchni (piwnica) do jadalni (dawnej tzw. sali balowej) i wykonano przy niej nowe przedsionki. W tzw. sali balowej nowsze boazerie.</p>		<p>19. Stan zachowania (fundamenty, ściany zewnętrzne, ściany wewnętrzne, sklepienia, stropy, konstrukcje dachowe, pokrycie dachu, wyposażenie i instalacje)</p> <p>Stan techniczny obiektu dobry. Ściany zewnętrzne i działowe, sklepienia, stropy, więźba - w stanie zadowalającym. Pokrycie dachów - szczelne. Zachowany wystrój elewacji. Zachowana stolarka okienna i w większości drzwiowa, w dobrym stanie. Zachowane w skrzydle północnym ozdobne drewniane sufity, płyciny na ścianach klatki schodowej skrzydła. Z sali rotundowej i salonie zachowane sztukaterie, kominki, konchowe wnęki na rzeźby (w salonie).</p>	
		<p>20. Najpilniejsze postulaty konserwatorskie</p> <p>Zmienić kolorystykę elewacji.</p>	



21. Akta archiwalne (rodzaj akt, numer i miejsce przechowywania)

Rysunki inwentaryzacyjne z lat 60.XX w. i ich przerisy  
z lat późniejszych - w posiadaniu kierownictwa Domu Pomocy  
Społecznej w Baszkowie (w biurze).

22. Biblioteka

J. Skuratowicz, Dwory i pałace w Wielkim Księstwie Poznańskim  
II wyd., Międzychód 1992 r.  
Teki Dwerzaczka, CD, wersja 1.2.0 dla Windows, Biblioteka Kurnicka  
PAN  
Majątki wielkopolskie, powiat leszczyński, T. IV, Szreniawa 1996 r.,  
L. Plater, Opisanie historyczne-statystyczne Wielkiego Księstwa  
Poznańskiego, Lipsk 1846  
Księga adresowa polskich właścicieli ziemskich W. Księstwa Poz-  
nańskiego, Poznań 1909 r.  
Księga adresowa gospodarstw rolnych województwa poznańskiego,  
Poznań 1926  
Handbuch des grundbesitzes im Deutschen Reiche, Provinz Posen  
Berlin 1881, 1884, 1896, 1905, 1910, 1913

23. Źródła ikonograficzne i fotografia (rodzaj, miejsce przechowywania, sygnatury)

24. Uwagi różne

25. Opracował

tekst mgr STANISŁAW MAŁYSZKO 1999 r.

imię, nazwisko, data, podpis

plany, rysunki STANISŁAW MAŁYSZKO 1999 r.

imię, nazwisko, data, podpis

zdjęcia fotogr. STANISŁAW MAŁYSZKO 1999 r.

imię, nazwisko, data, podpis

miejsce przechowywania negatywów MNR-Szreniawa

KARTA PO WYPEŁNIENIU PODLEGA OCHRONIE NA PODSTAWIE PRZEPISÓW PRAWA AUTORSKIEGO

26. Adnotacje o inspekcjach, informacje o zmianach (daty, imiona i nazwiska wypełniających)

27. Załączniki

wkładka nr: 1, 2, 3, 4, 5, 6, 7, 8, 9, 10



1. Miejscowość. .... BASZKÓW  
 2. Gmina ..... ZDUNY  
 3. Województwo ... WIELKOPOLSKIE .....

4. Obiekt (nazwa jak w karcie) .....  
 PAŁAC ob.DOM POMOCY SPOŁECZNEJ

5. Zawartość wkładki (nazwa materiału uzupełniającego)  
 cd opisu, zdjęcia

Ściany zewnętrzne i działowe parteru a także pięter murowane z cegły ceramicznej, pełnej, na zaprawie wapiennej, ścianek wtórnych-na zaprawie wapienno-cementowej lub cementowej. Większość ścian działowych poddasza korpusu piętrowego konstrukcji szkieletowej, drewnianej; część z wypełnieniem ceglany, inne-obustronnie obite deskami lub płytami wiórowymi, twardymi. Ściany murowane pokryte obustronnie tynkiem wapienno-cementowym. W salonie parteru ściany ozdobione dekoracją sztukatorską w formie listew ujmujących płyciny, narożne konchowe wnęki; w klatce schodowej skrzydła-płyciny; w sali rotundowej-wnęki w których po dwie kolumny kompozytowe.

Stropy, sklepienia: w piwnicach sklepienia ceglane: kolebkowe z lunetami lub krzyżowe z gurtami. Stropy parteru i pięter a także użytkowych wewnątrz poddasza-drewniane; starszego (południowego) członu-z podsufitką. W sali rotundowej zachowana stiudkowa dekoracja kasetonowo-rozetowa sufitu; w salonie rozety a przy zbiegu ścian z sufitem profilowany gzyms na konsolkach; skromniejsze fasety-w korytarzu partru. W klatce schodowej i dwóch reprezentacyjnych wnętrzach parteru dobudowanego członu pn.stropy drewniane kasetonowe, ozdobne, wzorowane na renesansowych, po zostawione w kolorze przydemnionego, polakierowanego drewna.



Wkładkę założył: ..... S.Małyszko 1999 r. ....  
 (imię, nazwisko, data)

Miejsce przechowywania negatywów: ..... MNR-Szreniawa .....



Więźba drewniana-korpusu głównego(starszego) pałacu o podstawowej konstrukcji krokwiowo-płatwiowej, z jętkami, i podwójnymi krokwiami. Więzary spięte u góry jętkami wsparte są na płatwiach pośrednich niesionych przez pionowe słupy z mieczami które tworzą zarazem szkielet ścian działowych poddasza a jętka-pełnią rolę belek stropowych. W dobudowanym skrzydle więźba również drewniana, dwupoziomowa(dach mansardowy). Górne krokwie wsparte są na płatwiach pośrednich niesionych przez pionowe słupy z mieczami, między słupami-rozpera.

Pokrycie dachu: korpus główny(człon starszy)kryty dachówką ceramiczną, karpiówką, ułożoną podwójnie. Skrzydło północne i wieża-kryte łupkiem. Wieża zwieńczona metalową iglicą, z kulą.

Schody zewnętrzne-jednobiegowe, murewane z cegły ceramicznej, z licem wykonanym posadzką betonową. Schody od strony wschodniej(ogrodowe) ujęte pełnymi murkami obniżającymi się stopniowo ku dołowi; taras ogrodowy-balustradą tralkową(tralki jednolalkowe, kamienne(?)). Schody wewnętrzne po pd.stronie holu-drewniane, trzybiegowe, policzkowe, z balustradą drewnianą o tralkach wycinanych ozdobnie z desek. Schody w górnych kondygnacjach wieży-drewniane-drabiniaste-dwubiegowe. Schody na poddaszu korpusu głównego-jednobiegowe, z drewnianą balustradą ażurową, budowaną z listew tworzących motyw geometry-



4.



5.



1. Miejscowość.....	4. Obiekt (nazwa jak w karcie)	5. Zawartość wkładki (nazwa materiału uzupełniającego)
BASZKÓW	PAŁAC ob.DOM POMOCY SPOŁECZNEJ	cd opisu, zdjęcia
2. Gmina.....		
ZDUNY		
3. Województwo.....		
WIELKOPOLSKIE		

czny. Schody wewnętrzne w dobudowanym skrzydle z wieżą (reprezentacyjne)-dwubiegowe, żelbetowe, wykonane lastrikiem, z balustradą tralkową; tralki jednolalkowe. Podłogi, posadzki: w większości pomieszczeń piwnic posadzka betonowa, zapewne na starszym bruku ceglanym. W holu parteru, w korytarzu parteru-lastriko, z dekoracyjną boridurą. W reprezentacyjnych wnętrzach parteru (m.in. w salonach, sali balowej) późniejsze parkiety układane w jodełkę. W części wnętrz piętra również parkiet w jodełkę lub podłogi drewniane, podobnie jak na poddaszu. Okna parteru i piętera-drewniane, skrzynkowe; piwnic-wtórne, metalowe, dwuskrzydłowe, pojedyncze, okratowane od zewnątrz (wtórnie). Okna parteru-dwupoziomowe ze ślemieniem, czteroskrzydłowe w ścianie frontowej (zachodniej) a trzyskrzydłowe i zamknięte od góry półkoliście-w ścianie wschodniej i pd. Na ślemieniu-w miejscu styku z listwą przyrywkową-dekoracyjne kostki. Otwory parteru (z wyjątkiem sali balowej) wtórnie okratowane. Okna w sali balowej ze skrzydłami podślemieniowymi i nadślemieniowymi podzielone szczeblinką poziomą na kwatery. Okna piętra korpusu głównego (starszego)-skrzynkowe, dwuskrzydłowe, jedno poziome. Okno piętra w pseudoryzalicy wsch.-stałe, jednoskrzydłowe, podzielone szczeblinką rozchodzącą. S. Małyszko 1999 r.



6.

Wkładkę złożył: .....

(imię, nazwisko, data)

MNR-Szreniawa

Miejsce przechowywania negatywów: .....



cą się promieniście. Okna w lukarnach północnego skrzydła drewniane, krosnowe, dwuskrzydłowe, jednopiętrowe, podzielone poziomą szczeblinką na trzy kwatery.

Drzwi wejściowe, frontowe-drewniane, podwójne, pełne, ramowo-płycinowe; zewnętrzne na zawiasach czopowych, wewnętrzne-na ozdobnych zawiasach kowalskiej roboty, ozdobione metalowymi rozetkami, z płycinami dekorowanymi ornamentem rytym i obwiedzonymi ornamentem-kimantion. Analogiczne drzwi wejściowe do pseudoryzalitu wschodniego. Część drzwi do piwnic-wtórnych, metalowych. Drzwi wewnętrzne w reprezentacyjnych wnętrzach parteru-drewniane, ramowo-płycinowe, pełne, ze szpaletami ramowo-płycinowymi na zawiasach czopowych. Drzwi z holu do korytarzy-nowsze, ramowo-płycinowe, przeszklone, górą przeszklone, podobnie jak w wiatrołapie wstawionym wtórnie w holu. Drzwi na piętrze i w pomieszczeniach poddasza-w większości jednoskrzydłowe, ramowo-płycinowe, pełne; kilka drzwi płytowych, pełnych.

Pałac rozplanowany obecnie na rzucie zbliżonym do litery "T". Korpus główny (starszy) na planie prostokąta, w części środkowej dwutraktowy z holem (w trakcie frontowym) i salą rotundową (w trakcie ogrodowym) z której wyjście na taras i dalej schody do parku. W części pd. korpus główny zasadniczo trzytraktowy, z dwoma gabinetami w trakcie wschodnim (obecnie jeden zamieniony na



7.



8.



1. Miejscowość ... BASZKÓW .....	4. Obiekt (nazwa jak w karcie)	5. Zawartość wkładki (nazwa materiału uzupełniającego)
2. Gmina ..... ZDUNY .....	PAŁAC ob. DOM POMOCY SPOŁECZNEJ	zdjęcia
3. Województwo .. WIELKOPOLSKIE .....		



2.



10.



11.

Wkładkę założył: ... S. Małyszko 1999 r. ....  
(imię, nazwisko, data)

Miejsce przechowywania negatywów: MNR-Szreniawa .....

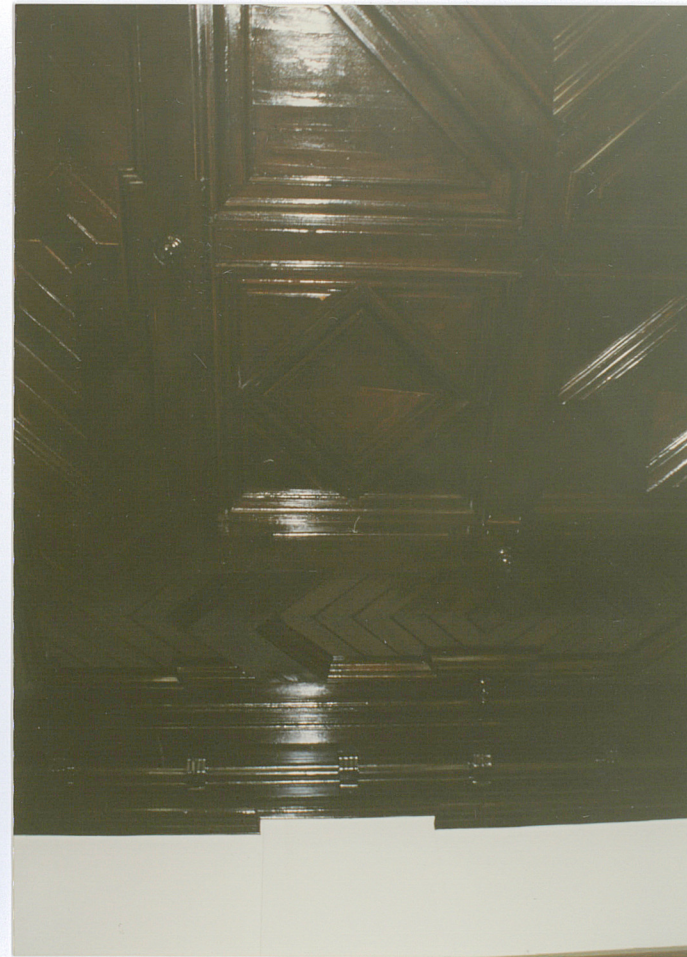




12.



13.



14.



1. Miejscowość. .... <b>BASZKÓW</b> .....	4. Obiekt (nazwa jak w karcie)	5. Zawartość wkładki (nazwa materiału uzupełniającego)
2. Gmina ..... <b>ZDUNY</b> .....	<b>PAŁAC ob.DOM POMOCY SPOŁECZNEJ</b>	<b>cd opisu, zdjęcia</b>
3. Województwo .... <b>WIELKOPOLSKIE</b> .....		

kaplicę) a w trakcie środkowym-wnętrze z prawie półko-  
listą alkową ujętą kolumnami, i w sąsiedztwie holu-scho-  
dy na piętro. Natomiast pomieszczenia po obu stro-  
nach holu (w trakcie frontowym) posiadały od strony zach.  
zaokrąglone narożniki (obecnie we wnętrzu po stronie pn.  
holu częściowo zlikwidowane). Z holu frontowym bezpośred-  
nie skomunikowany jest podłużny korytarz który roz-  
dziela trakty pn. części korpusu głównego i łączy się  
z nieco szerszą reprezentacyjną klatką schodową zlokaliz-  
owaną już w dobudowanym skrzydle z wieżą. Sala rotunde-  
wa od strony pn. sąsiaduje z salonem o ściętych narożni-  
kach w których konchowe wnęki. Salon ten skomunikowany  
jest bezpośrednio z biegnącą przez dwie kondygnacje  
skrzydła salą balową(?) w obrębie której wtórnie wydzie-  
lono współcześnie kanał windy i przedsionki. Do skrzydła  
od strony pn. przylega aneks o identycznej szerokości  
jak reprezentacyjna klatka schodowa, w nim boczne wej-  
ście.

Bryła pałacu podpiwniczona, z korpusem głównym (starszym)  
piętrowym i nakrytym wysokim dachem trzyspadowym. Dobu-  
dowane skrzydło w części zach. również piętrowe, we wsch.  
jednokondygnacyjne (sala balowa) i nakryte dachem man-  
sardowym ujmującym z obu stron wyższą, trzykondygnacy-  
jną wieżę nakrytą hełmem zwieńczonym kulą i iglicą.

Wkładkę zgłosił: .....  
Aneks pn. parterowy i nakryty tarasem obwiedzionym balu-  
S. Małyško 1999 r. (miejscowość, data)

Miejsce przechowywania negatywów: ..... MNR-Szreniawa .....





stradą.

Elewacje otynkowane, z zachowanym detalem architektonicznym. Dołem obiega wysoki cokół pokryty boniowaniem wyrabiany w tynku fakturowym; wyżej - tynk gładki. Elewacje rozdzielone profilowanym gzymsem kordenowym, zwieńczone uproszczonym belkowaniem i gzymsem w dolnej strefie kostkowym (elewacja frontowa, południowa i wschodnia korpusu głównego). Otwory okienne i drzwiowe w fasadzie, piętra elewacji północnej i wschodniej a także północnej w kształcie stojącego prostokąta zamkniętego od góry płasko. Natomiast otwory okienne parteru elewacji południowej i wschodniej korpusu głównego sklepione półkoliście, w skrzydle wschodnim - łukiem koszowym. Otwory parteru i piętra (z wyjątkiem parteru elewacji pd. w profilowanych opaskach z uszakami a parteru w elewacji wschodniej również z wydatnym kluczem. Elewacja frontowa zasadniczo dwuczłonowa. Korpusu głównego (starego placu) jedenastoosiowa, symetryczna, poprzedzona podjazdem ujętym z obu stron murkami. Środkowy pięćosiowy pseudoryzalit zwieńczony niską ścianką attykową i dekoracyjnym, piaskowcowym szczytem ujętym spływami wolutowymi, z kartuszem herbowym książąt Reuss. Na osi tego pseudoryzalitu w strefie parteru wgłębny portyk z czterema kolumnami o jońskich głowicach. Nad otworami okiennymi parteru a także piętra dwuosiowego skrzydła nadokienniki w formie odcinka profilowanego gzym-su wspartego na konsolkach.



17.



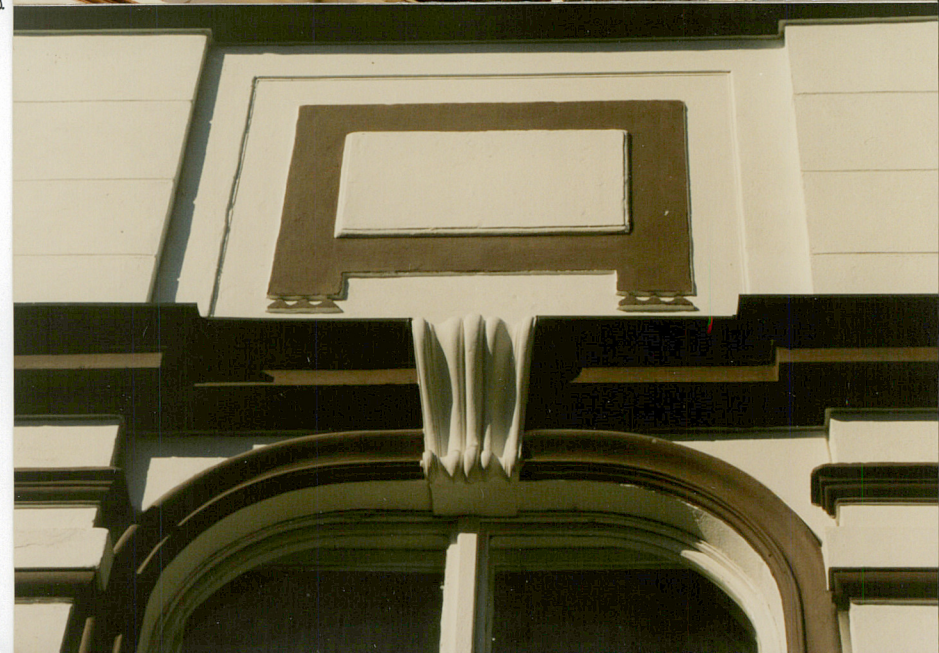
18.



1. Miejscowość..... <b>BASZKÓW</b> .....	4. Obiekt (nazwa jak w karcie)	5. Zawartość wkładki (nazwa materiału uzupełniającego)
2. Gmina..... <b>ZDUNY</b> .....	<b>PAŁAC ob.DOM POMOCY SPOŁECZNEJ</b>	<b>cd opisu, zdjęcia</b>
3. Województwo ... <b>WIELKOPOLSKIE</b> .....		

Elewacja wschodnia korpusu głównego również symetryczna jedenastoosiowa w poziomie parteru, ze środkowym piętrowym i wyższym pseudoryzalitem poprzedzonym schodami i tarasem obwiedzionym balustradą tralkową. Pseudoryzalit w narożach ujęty boniowanymi w tynku lizenami i zwieńczony trójkątnym szczytem z trzema świetlikami w tympanonie. W strefie parteru pseudoryzalitu duża prostokątna wnęka ujęta pilastrami i rozdzielona kolumnami o głowicach korynckich. Nad gzymsem kordonowym duży, półkolisty otwór okienny w strefie piętra. Symetrię elewacji wschodniej starszego członu pałacu podkreślają dodatkowo okna powiekowe w połaci dachu. Natomiast elewacja wschodnia północnego skrzydła dwuosiowa, w strefie wysokiej pierwszej kondygnacji artykułowana bliźniami pilastrami pokrytymi boniowaniem w tynku a powyżej gzymsu kordonowego - szerokimi, boniowanymi lizenami (nad bliźniami pilastrami) i płycinami w dekoracyjnych opaskach. W dolnym poziomie mansardowego dachu lukarny zamknięte od góry odcinkowo. Elewacja północna trzyczłonowa; człony o zróżnicowanej wysokości, nakryte osobnymi dachami a najwyższa, trzykondygnacyjna wieża hełmem zwieńczonym metalową iglicą z kulą. Elewacja członu wschodniego regularnie artykułowana pilastrami, ślepa w strefie pierwszej kondygnacji, z trzema lukarnami w dolnej połaci dachu. Wieża jednoosiowa, poprzedzona parterowym aneksem nakrytym tarasem obwiedzionym metalową, ażurową balustradą. Nad otworem

Wkładkę założył: .....  
 (imię, nazwisko, data)  
 W wieży trójkątny nadokiennik a poniżej otworu okiennego II piętra - dekoracyjna płycina; w hełmie - metalowa lukarna.  
 Miejsce przechowywania negatywów: .....







21.



22.



23.



24.



1. Miejscowość..... <b>BASZKÓW</b> .....	4. Obiekt (nazwa jak w karcie)	5. Zawartość wkładki (nazwa materiału uzupełniającego)
2. Gmina..... <b>ZDUNY</b> .....	<b>PAŁAC ob.DOM POMOCY SPOŁECZNEJ</b>	<b>cd opisu, zdjęcia</b>
3. Województwo ... <b>WIELKOPOLSKIE</b> .....		

Instalacja elektryczna, wodnokanalizacyjna, telefoniczna, centralnego ogrzewania, windy.

Wnętrze: w sali rotundowej, salonie a także gabinecie zachowane sztukaterie sufitowe, w salonie-ścienne i skośnie ściętych narożnikach-konchowe wnęki na posągi. Dawniej również hol ozdobiony był sztukateriami. W sali rotundowej ściany artykułowane wnękami i kolumnami; kolumny zachowane również przy alkowie. We wnętrzach skrzydła pn. uwidocznione drewniane, belkowe, dekoracyjnie wykończone sufity; w tzw. sali balowej wtórne boazerie i opaski otworów okiennych. W sali balowej kamienny neo renesansowy kominek. Kominki również w dwóch wnękach w sali rotundowej a także jeden kominek w salonie. Zachowane dekoracyjne płyciny w klatce schodowej skrzydła północnego. Stolarstwo okienne z okresu rozbudowy pałacu; część stolarstwa drzwiowej (w reprezentacyjnych wnętrzach) z ok. poł. XIX w.



25.

S.Małyszko 1999 r.

Wkładkę założył: .....  
(imię, nazwisko, data)

MNR-Szreniawa

Miejsce przechowywania negatywów: .....





26.



27.



28.



1. Miejscowość. . . . . <b>BASZKÓW</b> 2. Gmina . . . . . <b>ZDUNY</b> 3. Województwo . . <b>WIELKOPOLSKIE</b>	4. Obiekt (nazwa jak w karcie) <b>PAŁAC ob.DOM POMOCY SPOŁECZNEJ</b>	5. Zawartość wkładki (nazwa materiału uzupełniającego) <b>zdjęcia</b>
--	---	--



29. 30.



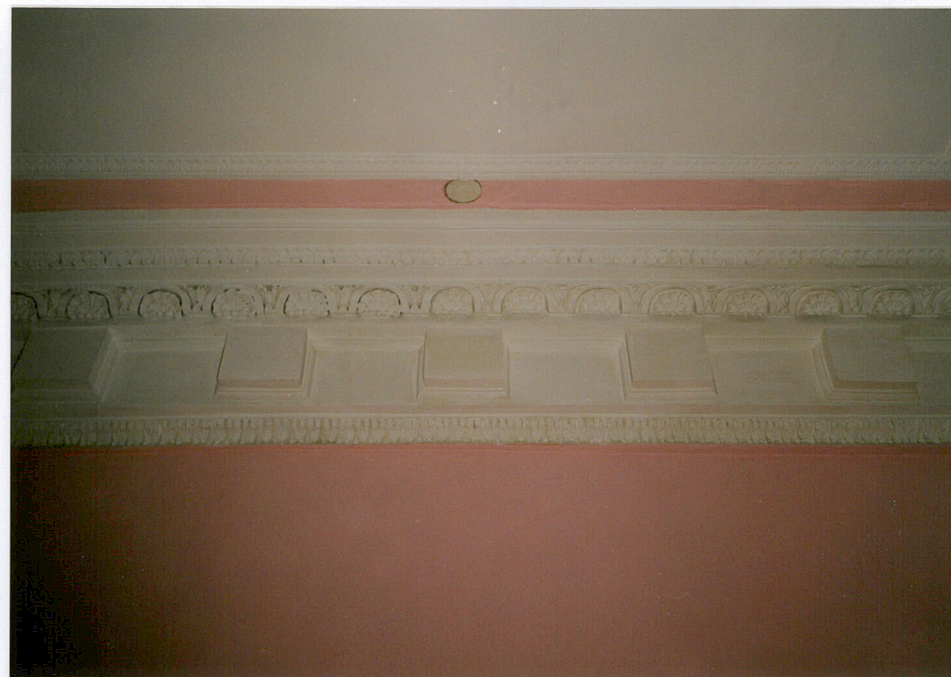
31.

Wkładkę założył: **S.Małyško 1999 r.**  
(imię, nazwisko, data)  
**MNR-Szreniawa**  
 Miejsce przechowywania negatywów: .....





32.



33.



34.



35.



1. Miejscowość.....	BASZKÓW	4. Obiekt (nazwa jak w karcie)	5. Zawartość wkładki (nazwa materiału uzupełniającego)
2. Gmina.....	ZDUNY	PAŁAC ob.Dom Pomocy Społecznej	cd historia
3. Województwo.....	WIELKOPOLSKIE	dla Dorosłych	

później wymieniony również w źródle jako posiadacz. Następnie właścicielem dóbr baszkowskich był Krzysztof Sieniuta który w 1675 r. dał je swojemu bratu stryjeczemu Andrzejowi Leszczyńskiemu herbu Wieniawa, staroście dunińskiemu. W 1682 r. Andrzej Leszczyński oddał Baszków braciom stryjecznym Bogusławowi i Rafałowi Leszczyńskiemu. Oni dwa lata później kupili te włości od Krzysztofa Aleksandra Sieniuty. W 1685 r. Bogusław Andrzej Leszczyński sprzedał sposobem wyderkafu Baszków Stanisławowi Suchorzewskiemu. Później miał w swoich rękach Rafał Leszczyński, wojewoda łęczycki i w 1694 r. odstąpił wyderkafem na trzy lata Franciszkowi Łukomskiemu. W roku następnym przejął w swoje ręce od Teresy z Gosiejewskich Józefowej Słuszkowej. Po Rafale m.in. dobra baszkowskie przejął w 1696 r. syn Stanisław, późniejszy król Polski. On zapewne sprzedał Baszków (wraz z pozostałymi rozległymi dobrami) w 1738 r. Aleksandrowi Józefowi ks. Sułkowskiemu który zmarł w 1762 r. Po nim sukcesorami zostali 4 synowie z których włości baszkowskie dostał Aleksander a po jego śmierci brat Antoni. On w 1791 r. sprzedał dobra Maksymilianowi Mielżyńskiemu, wielkiemu pisarzowi koronnemu. Po jego śmierci w 1799 r. przejęli synowie Stanisław i Mikołaj który później został samodzielnym dziedzicem Baszkowa, Zdun i Kobylina. Po Mikołaju miał

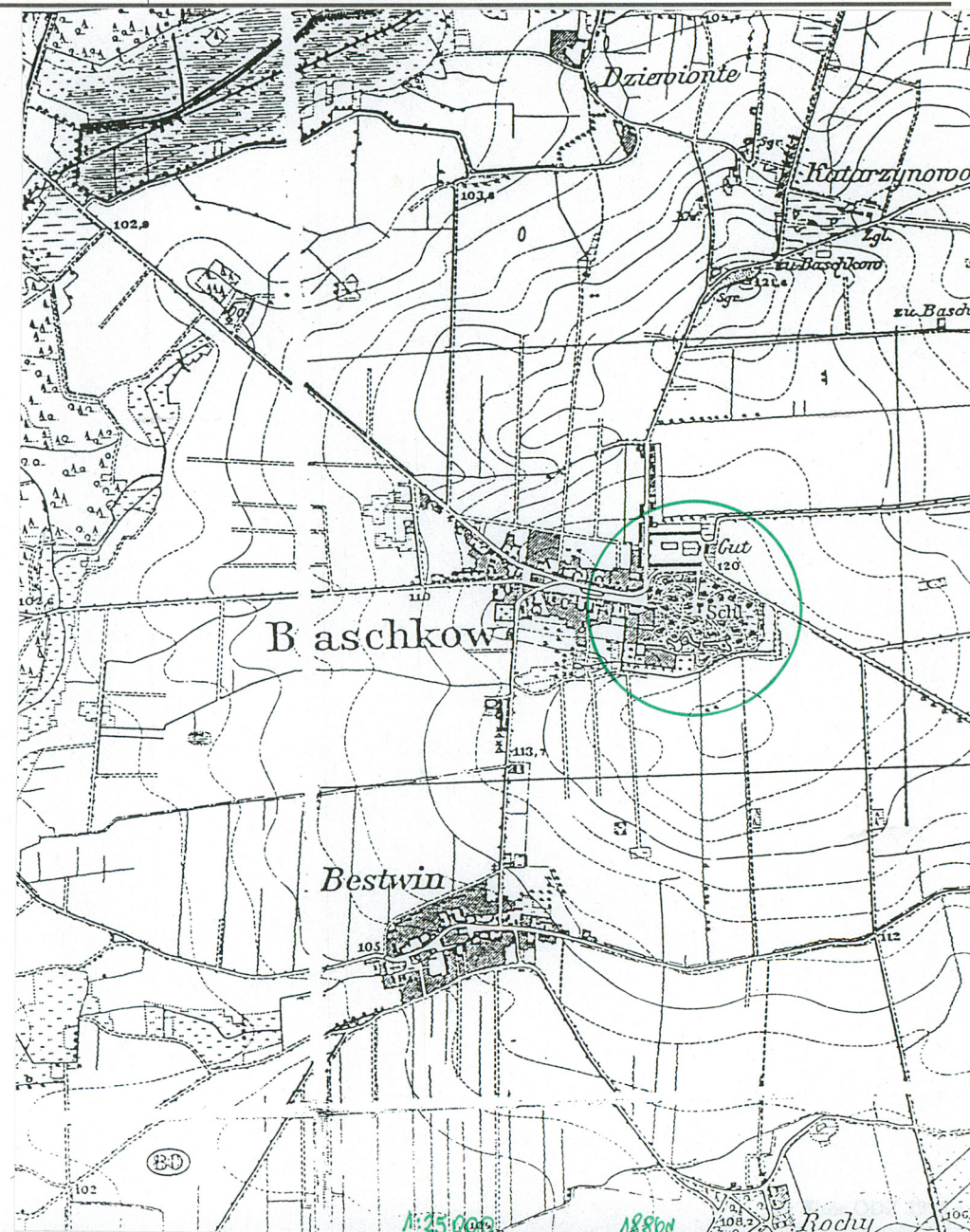
Wkładkę założył:

syn Aleksander, powstaniec 1831 r. a następnie dostał

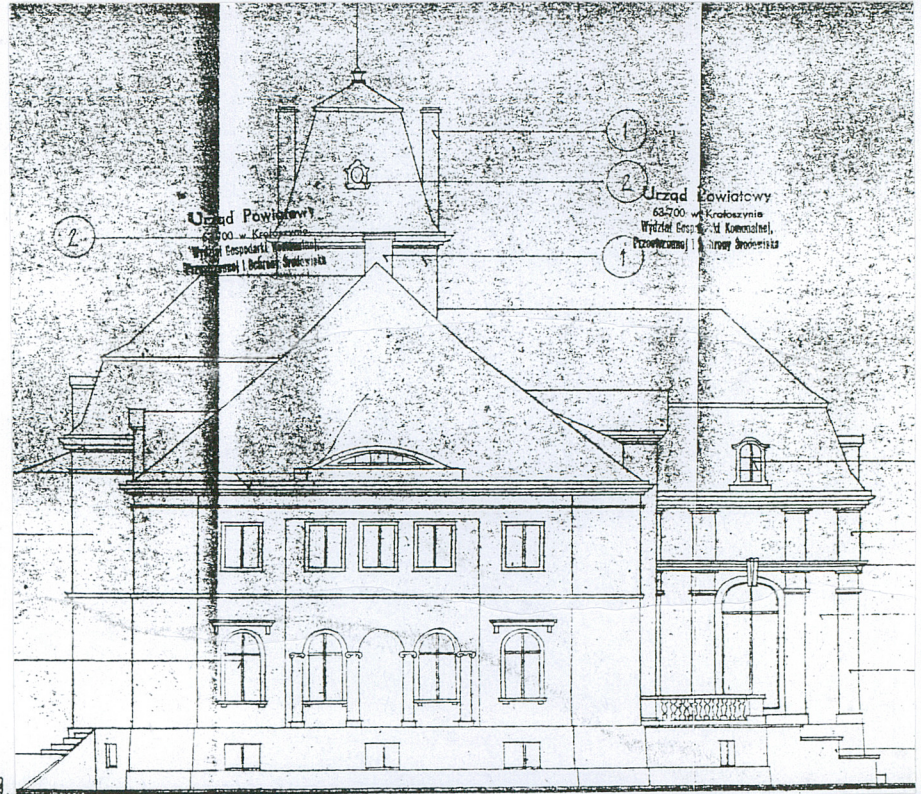
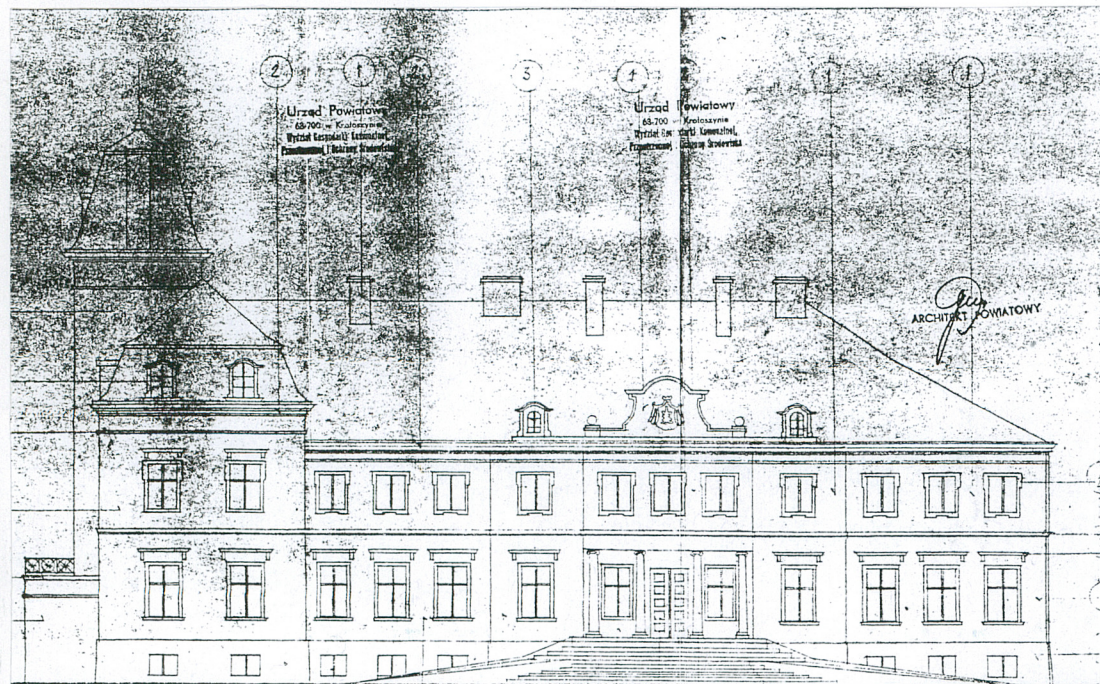
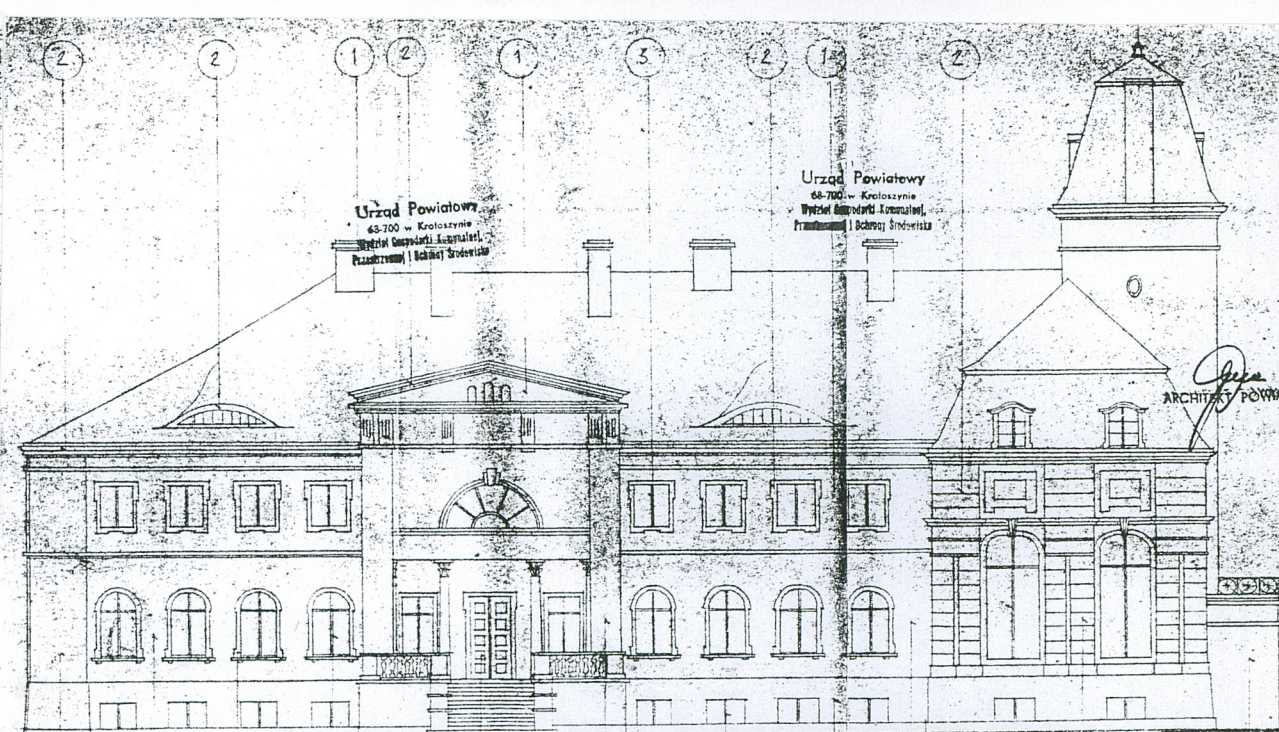
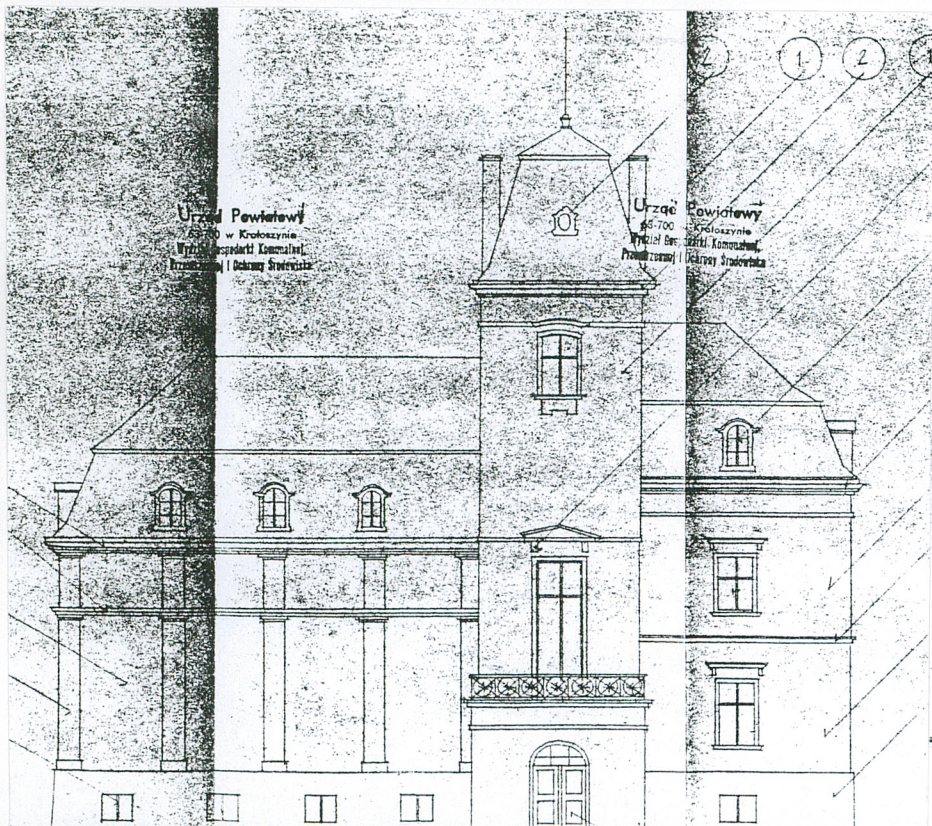
(imię, nazwisko, data)

Henryk XII ks. Reuss.

Miejsce przechowywania negatywów: .....







36.

36.

37.

39.



1. Miejscowość.....	BASZKÓW	4. Obiekt (nazwa jak w karcie)		5. Zawartość wkładki (nazwa materiału uzupełniającego)	
2. Gmina.....	ZDUNY	PAŁAC ob.Dom Pomocy Społecznej		spis zdjęć,zdjęcia	
3. Województwo.....	WIELKOPOLSKIE				

- 1.Elewacja wsch pałacu
- 2.Wnętrze salonu
- 3.Drewniany strop we wnętrzu zach parteru skrzydła
- 4.Sklepienie w piwnicy
- 5.Rozeta w salonie
- 6.Klatka schodowa w skrzydle-balustrada schodów
- 7.Lukarna w dachu skrzydła
- 8.Okno w strefie piętra pseudoryzalitu wsch
- 9.Okno-parter-elewacja wsch
- 10.Okno-elewacja wsch skrzydła
- 11.Parter korytarz i detal wystroju klatki schodowej
- 12.Wnętrze sali rotundowej
- 13.Dekoracja sztukatorska-sala rotundowa
- 14.Drewniany strop w tzw sali balowej
- 15.Elewacja frontowa korpusu starszego
- 16.Widok od strony wschodniej
- 17.Cofnięty ganek wejściowy-fasada
- 18.Elewacja południowa korpusu głównego
- 19.Wieża-gzyms i hełm
- 20.Fragment detalu skrzydła-elewacja wsch.
- 21.Elewacja w strefie parteru pseudoryzalitu wsch
- 22.Gzyms wierzący,korpus główny
- 23.Głowica kolumny-elewacja wsch.
- 24.Dekoracyjny szczyt z herbem-fasada
- 25.Kominek w tzw.sali balowej
- 26.Frontowe drzwi wejściowe
- 27.Drzwi wejściowe z tarasu
- 28.Drzwi wewnętrzne-z salonu do sali rotundowej

- 29.Elewacja pn.skrzydła
- 30.Otwór okienny-parter,elewacja frontowa
- 31.Elewacja skrzydła-widok od pn.
- 32.Salon-kominek
- 33.Sztukaterie-salon
- 34.Balustrada schodów w korpusie starszym
- 35.Balustrada przy schodach poddasza
- 36,37,38,39.Xero rysunków inwentaryzacyjnych z ok.1960 roku
- 40.Fasada pałacu
- 41.Wieżba
- 42.Drzwi wejściowe do korpusu głównego-płycina
- 43,44.Xera rysunków inwentaryzacyjnych z ok.1960 r. rzut piwnic i przekrój skrzydła



S Małyszko 1999r.

Wkładkę założył: .....

(imię, nazwisko, data)  
MNR-Szreniawa

Miejsce przechowywania negatywów: .....



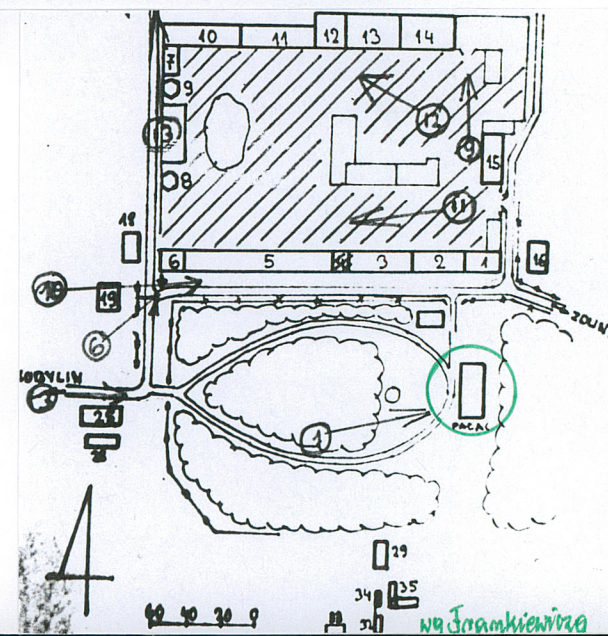


41.



42.

W Baszkowie w XVIII wieku istniał dwór Leszczyńskich wzniesiony w XVII wieku. Była to budowla piętrowa z muru pruskiego z narożnymi dwoma alkierzami. Na początku XIX w. Mikołaj Mielżyński pobudował nowy murowany pałac poznoklasycyistyczny a w latach 30. XIX w. Brygida Mielżyńska uformowała nowy park krajobrazowy z sadzawkami. W 1868 r. właścicielami Baszkowa zostali ks. Reussowie. Zapewne z Henrykiem XII ks. Reuss trzeba wiązać rozbudowę pałacu o skrzydło połnocne w stylu neorenesansu francuskiego. On również przeprowadził prace przy elewacji frontowej starego pałacu i umieścił szczyt ze swoim herbem. Rozbudowa pałacu odbyła się zapewne w końcu 3 ćw. XIX w., prawdopodobnie na przełomie lat 60 i 70 tego wieku. W czasie II wojny w pałacu baszkowskim znajdował się ośrodek rekonwalescencji niemieckich pilotów. W 1961 r. utworzono tu ośrodek kolonijny PKS Ostrow Wlkp. W 1969 przejął ZNTK w Ostrowie Wlkp. a w 1988 r. zlokalizowano tu Dom Pomocy Społecznej dla Dorosłych.

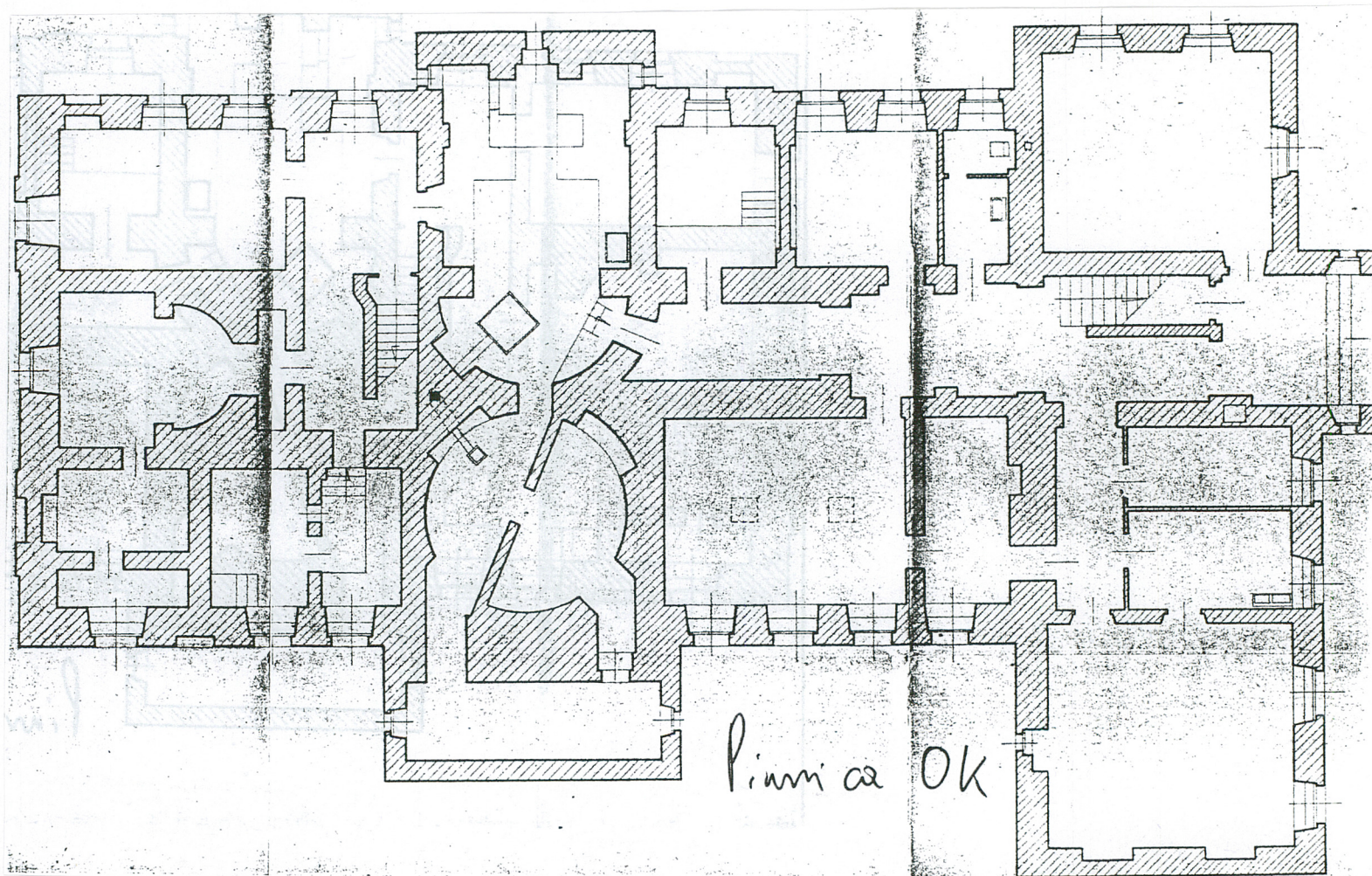




1. Miejscowość ..... BASZKÓW  
 2. Gmina ..... ZDUNY  
 3. Województwo ..... WIELKOPOLSKIE

4. Obiekt (nazwa jak w karcie)  
 PAŁAC ob.Dom Pomocy Społecznej

5. Zawartość wkładki (nazwa materiału uzupełniającego)  
 xero rzutu piwnic,przekrój,plan sytuacyjny



Wkładkę założył: .....  
 (imię, nazwisko, data)

Miejsce przechowywania negatywów: .....



