

OŚRODEK DOKUMENTACJI
ZABYTEKÓW W WARSZAWIE
Karta Ewidencyjna Zabytków
Architektury i Budownictwa

A B C D E F G H I J K L Ł M N O P R S T U V W X Y Z Nr

18926

1. Obiekt

PAŁAC

2. Czas powstania

poł. XIX; 1907

3. Miejscowość

Nowa Wieś Zamek

Zdjęcia, plan sytuacyjny, rzuty



4. Adres

Nowa Wieś Zamek
64-360 Zbąszyń

nr hipoteczny

5. Przynależność administracyjna
województwo wielkopolskie
powiat Nowy Tomysł
gmina Zbąszyń

6. Poprzednie nazwy miejscowości

Schloss Neudorf

7. Przynależność administracyjna przed 1975r.

województwo zielonogórskie (25)

powiat Międzyrzecz

8. Właściciel i jego adres

Poznańska Hodowla Roślin
Sp. z o.o. z/s w Tulcach
k/Poznań

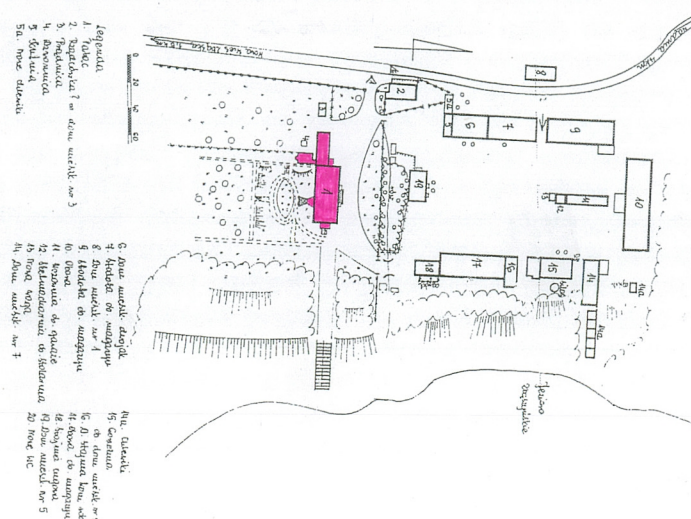
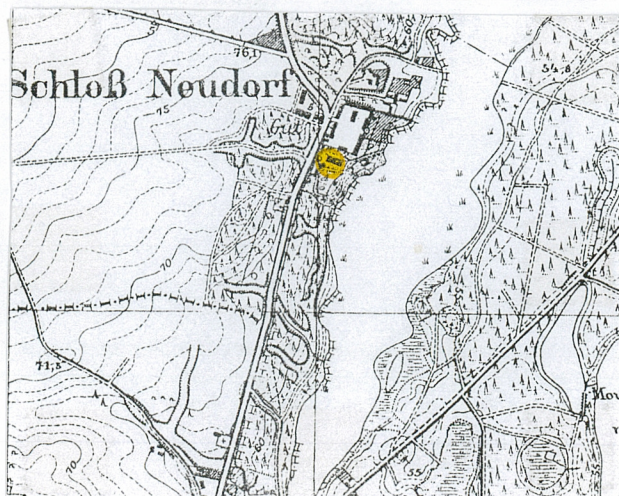
9. Użytkownik i jego adres

Stacja Hodowli Roślin Kosieczyn
Dział Hodowli
Nowa Wieś Zamek

10. Rejestr zabytków

Nr 104 /wup/ 2002 A

data 28.08.2002



PARU - A-92 20.07.1948

12. Autorzy, historia obiektu, określenie stylu

Nowa Wieś pierwotnie należała do klucza dóbr zbąszyńskich, do których, prócz Zbąszynia, wchodziły m.in.: Perzyny, Stefanowo oraz do poł. XVIII w. Łomnica. Właścicielem tych dóbr była rodzina Zbąskich. W końcu XVI w. przeszły one, po kądzieli, we władanie Ciświckich. W 2 poł. XVII w. przejmują majątek Garczyńscy, którzy odsprzedają go w I poł. XIX w. Edmundowi Pourtales-Gorgier. W 1855 majątek kupuje hr. Julian von Lippe-Biesterfeld. Na początku XX w. kolejnymi właścicielami Nowej Wsi Zamek jest rodzina von Klitzing, a w latach 30-tych zostaje nim von Rosenberg. Po II wojnie światowej majątek Nowa Wieś Zamek został upaństwowiony. Bezpośrednio po zakończeniu działań wojennych w pałacu stacjonowały wojska sowieckie, a potem, do 1954 roku, organizowano w nim hufce pracy. Następnie w majątku utworzono gospodarstwo należące do Stacji Hodowli Roślin w Kosieczynie.

Pałac w Nowej Wsi Zamek powstał w połowie XIX wieku prawdopodobnie z inicjatywy Juliana von Lippe-Biesterfeld, który po 1855 r. przeniósł siedzibę majątku zbąszyńskiego z zamku w Zbąszyniu do nowej rezydencji. Pałac von Lippe-Biesterfelda został rozbudowany w roku 1907 przez Jadwigę von Klitzing, która wzniosła tu rezydencję w stylu klasycyzującym wg projektu lipskiego architekta Wurzlera. W bryle budynku starszą, pochodzącą z XIX w., część stanowi zachodnie skrzydło pałacu, do którego przylega kaplica.

13. Opis (sytuacja, materiał i konstrukcja, rzut, bryła, elewacje, dach, wnętrze, wyposażenie, instalacje)

SYTUACJA: Nowa Wieś Zamek leży na zachodnim brzegu Jeziora Błędno (Zbąszyńskiego), ok. 6 km na półd-zach. od Zbąszynia, ok. 5 km na półd-wsch. od Kosieczyna oraz ok. 1,5 km na półn. od Nowej Wsi Zbąskiej. Założenie pałacowo-folwarczne w Nowej Wsi Zamek znajduje się na zachodnim brzegu jeziora, po wschodniej stronie drogi prowadzącej ze Zbąszynia, przez Nądnę, Nową Wieś Zbąską do Babimostu. Ma ono kształt wydłużonego prostokąta i dzieli się na część południową, reprezentacyjną, w skład której wchodzi pałac z ogrodem i parkiem, oraz północną, gospodarczą z budynkami folwarcznymi.

Pałac znajduje się po południowej stronie części reprezentacyjnej, elewacją frontową skierowaną na północ. Przed fasadą – trawnik obsadzony pojedynczymi ozdobnymi drzewami i krzewami, ograniczony od północy płotem z siatki drucianej oddzielającym część reprezentacyjną od podwórza gospodarczego. Do pałacu prowadzi krótka brukowana droga, wiodąca od głównej bramy wjazdowej w kierunku wschodnim. Elewacja tylna pałacu otwiera się na ogród o powierzchni ok. 1,5 ha przechodzący dalej na południe w swobodny park krajobrazowy. Ogród zadbany, ozdobiony kwaterami, krzewami i starodrzewem. We wschodniej części ogrodu i parku teren gwałtownie się obniża tworząc rodzaj skarpy, z której można zejść nad jezioro szerokimi, kamiennymi schodami. Na zachód od pałacu usytuowany został budynek, w którym znajdowała się prądnicza zaopatrująca pałac w energię elektryczną. Na półd.-zach. od pałacu w pobliżu kaplicy, znajduje się współczesna drewniana dzwonnica, na której zawieszony jest dzwon ufundowany przez rodzinę Klitzingów w 1910 roku.

MATERIAŁ, KONSTRUKCJA, TECHNIKA: Budynek murowany z cegły pełnej na zaprawie wapienno-cementowej. Fundamenty i ściany piwnicy murowane z cegły pełnej. Przykryty dwoma niezależnymi dachami: nad zasadniczą jego częścią znajduje się dach czterospadowy o drewnianej konstrukcji wieszarowej; zachodnie skrzydło nakrywa dach mansardowy konstrukcji drewnianej wzmocnionej stolcami. Kaplicę związaną z pałacem nakrywa dach czterospadowy krokwiowo-płatwiowy. Dachy zasadniczej części pałacu i kaplicy pokryte są ceramiczną dachówką karpiówką; nad skrzydłem zachodnim ułożona została dachówka masylna. Sklepienia piwnicy segmentowe wsparte na poprzecznych, szerokich arkadach oraz odcinkowe Kleina. Nad pozostałymi pomieszczeniami drewniane stropy z podsufitką ze ślepym pułapem. Tynki wewnętrzne i zewnętrzne wapienne. Zachowana oryginalna stolarka okienna i drzwiowa. W nowszej części znajdują się drewniane okna skrzynkowe, dwuskrzydłowe, wielokwaterowe. W mansardach starszej części pałacu osadzone są okna krosnowe. Przeszklenie galerii obiegającej holu główny wykonane ze szkła sferycznego osadzonego w drewnianej stolarce. Zewnętrzna stolarka drzwiowa, drewniana, płycinowa; wewnętrzna również drewniana, przeszklona. Schody w holu głównym murowane, zabiegowe ze spocznikiem, wyłożone płytami lastrykowymi, z balustradą wykonaną z drewna; w salonie wychodzącym na ogród murowane wyłożone płytami lastrykowymi z kamienną balustradą. Pozostałe schody w budynku, drewniane, policzkowe.

RZUT: Budynek na planie wydłużonego prostokąta z wyodrębnionymi ryzalitami - od strony północnej i wschodniej na planie prostokąta, od strony południowej na planie trapezu. Rzut pałacu wzbogacają przybudówki. (cd. załącznik nr 1)

| | | | |
|---|---------------------------|---|------------------------|
| 14. Kubatura | 15. Powierzchnia użytkowa | 16. Przeznaczenie pierwotne | 17. Użytkowanie obecne |
| 1275 m ² | 13344 m ³ | pałac | biurowo – mieszkalne |
| 18. Prace budowlane i konserwatorskie, ich przebieg i dokumentacja W połowie lat 70-tych XX w. przeprowadzono prace remontowe budynku polegające na remoncie tynków zewnętrznych i pokrycia dachowego. Dokumentacja znajduje się w Stacji Hodowli Roślin w Kosieczynie. | | 19. Stan zachowania (fundamenty, ściany zewnętrzne, ściany wewnętrzne, sklepienia, stropy, konstrukcje dachowe, pokrycie dachu, wyposażenie i instalacje) Stan zachowania pałacu dobry. Widoczne zawilgocenia ryzalitu ogrodowego oraz spękania schodów i tarasu wschodniego wychodzącego na jezioro. Wilgoć widoczna także w partii piwnic. | |
| 20. Najpilniejsze postulaty konserwatorskie Budynek pałacu wraz z terenem ogrodu i parku należy wpisać do rejestru zabytków. Naprawa opierzeń wraz z rynnami i rurami spustowymi ryzalitu ogrodowego. W celu likwidacji zawilgocenia piwnic zalecana jest likwidacja betonowej opaski przy cokole oraz wykonanie drenażu wokół budynku. | | | |

21. Akta archiwalne (rodzaj akt, numer i miejsce przechowywania)

22. Bibliografia

1. A. Duckner, Posens Schlosser und Burgen, Berlin 1896
2. Handbuch des Grundbesitzes im Deutschen Reiche, Provinz Posen, Berlin 1910
3. Słownik krajoznawczy Wielkopolski, Warszawa-Poznań, 1992.

23. Źródła ikonograficzne i fotografie (rodzaj, miejsce przechowywania, sygnatury)

24. Uwagi różne

25. Wypełnił

Marcin Szeląg

data **listopad 1999**

26. Sprawdził

data

27. Załączniki

5 wkładek

| | | |
|--|--|--|
| 1. Miejsce w □ NOWA WIEŚ ZAMEK | 2. Obiekt (nazwa jak w karcie) PAŁAC | 3. Zawartość wkładki (nazwa obiektu lub materiału uzupełniającego) cd. opisu, rzut parteru |
|--|--|--|

Cd. pkt. 13

Od południowego zachodu przylega prostokątne skrzydło, którego elewacja południowa związana jest (prostokątnym w rzucie łącznikiem) z kaplicą, na planie zbliżonym do kwadratu, od południa zamkniętą absydą na rzucie półkola.

BRYŁA: Budynek dwukondygnacyjny na wysokiej podmurówce, z trójkondygnacyjnym ryzalitem w fasadzie, parterowymi ryzalitami w elewacji wschodniej i południowej, nakryty wysokim dachem czterospadowym wyposażonym w wystawki, z wzbogacającymi bryłę dobudówkami. Od zachodu jest to dwukondygnacyjne skrzydło nakryte dachem mansardowym, z którego elewacją południową połączona jest parterowa kaplica z półokrągłą absydą. Kaplica nakryta dachem czterospadowym; absyda - łamanym dachem stożkowym. Komunikację pomiędzy kaplicą a skrzydłem zachodnim zapewnia krótki, parterowy łącznik nakryty dachem dwuspadowym. Budynek podpiwniczony. Piwnice znajdują się pod zasadniczą częścią pałacu oraz w zachodniej części skrzydła.

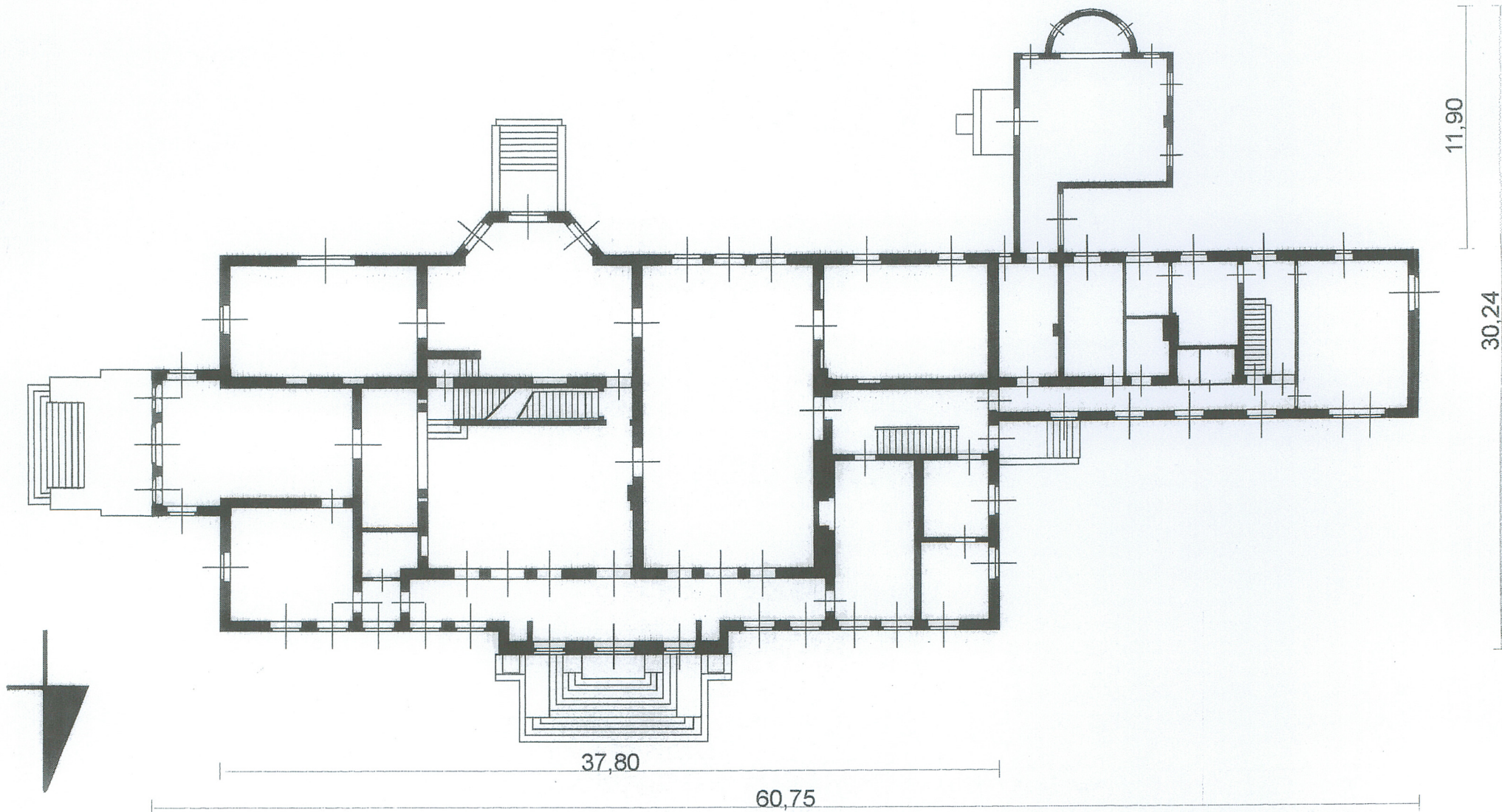
ELEWACJE: **Frontowa (północna):** Trzynastoosiowa, dwukondygnacyjna, symetryczna, z zaakcentowaną, trzyosiową partią centralną w postaci wysokiego, trzykondygnacyjnego ryzalitu zwieńczonego tympanonem, przed którym znajdują się szerokie schody wejściowe. Partię cokołową artykułują otwory okienne zamknięte odcinkowo doświetlające piwnice. Partia przyziemia przepruta wysokimi prostokątnymi oknami, z wyjątkiem ryzalitu, gdzie otwory okienne oraz otwór drzwiowy zamknięte są odcinkowo. Piętro oraz ostatnia kondygnacja ryzalitu rozczłonkowana mniejszymi otworami okiennymi również o prostokątnych wykrojach. Naroża elewacji i ryzalitu zostały ozdobione boniowaniem w układzie pasowym; centrum ryzalitu dodatkowo podkreślają dwa płaskie pilastry wielkiego porządku. Pas ściany pomiędzy oknami dolnej i górnej kondygnacji wypełniony prostokątnymi płycinami. Elewacja północna zachodniego skrzydła pałacu, sześciosiowa, dwukondygnacyjna, asymetryczna, artykułowana w kondygnacji przyziemia otworami okiennymi zamkniętymi odcinkowo, na wysokości piętra, mniejszymi, prostokątnymi otworami okiennymi. W partii dachu dwie wystawki dachowe. **Ogródowa (południowa):** Nieregularna, dwukondygnacyjna, z wysuniętym parterowym ryzalitem na planie trapezu, który poprzedzają schody z balustradami dekorowanymi przez obeliski. Ponad ryzalitem w połaci dachowej znajduje się wystawka dachowa zwieńczona frontonem. Elewację artykułują rozmieszczone asymetrycznie prostokątne otwory okienne różnej wielkości. Miejsce połączenia pałacu ze skrzydłem w partii dachu ukryte za wystawką dachową nakrytą dachem dwuspadowym. Południowa elewacja skrzydła rozczłonkowana otworami okiennymi o różnej wielkościach i wykrojach – są to otwory prostokątne i zamknięte odcinkowo. W partii dachu znajdują się trzy wystawki dachowe z oknami przeszklonymi kolorowymi szybami. Przed południową elewacją skrzydła znajduje się parterowa kaplica, której centrum pięcioosiowej południowej elewacji akcentuje półokrągła absyda rozczłonkowana dwoma zamkniętymi koszowo oknami oraz blenda o takim samym kształcie. Po obu stronach absydy umieszczone są owalne otwory okienne. Zachodnią elewację kaplicy artykułują otwory okienne zamknięte koszowo. Znajdującą się po tej samej stronie ścianę łącznika przepływa szerokie prostokątne okno. We wschodniej elewacji kaplicy znajduje się prostokątny otwór drzwiowy. **Boczna (wschodnia):** Pięcioosiowa, dwukondygnacyjna, symetryczna, w centrum poprzedzona parterowym, trójosiowym ryzalitem, do którego prowadzą szerokie schody. Ponad ryzalitem w połaci dachowej znajduje się czteroosiowa wystawka dachowa zwieńczona półokrągłym frontonem. Narożniki elewacji są dekorowane boniowaniem w układzie pasowym. Wszystkie otwory okienne artykułujące elewacje mają prostokątne wykroje. **Boczna (zachodnia):** Jej południowa połowa jest zasłonięta bryłą skrzydła, w którego zachodniej ścianie, na wysokości przyziemia, znajduje się koszowy otwór okienny. Północna część elewacji trzyosiowa, dwukondygnacyjna, artykułowana prostokątnymi otworami okiennymi oraz prostokątnym otworem drzwiowym przed którym umieszczone zostały wąskie schody. Północny narożnik elewacji zaakcentowany boniowaniem w układzie pasowym.

WNĘTRZE: Wielotraktowe, w układzie mieszanym. Główne wejście prowadzi, przez galerię, biegnącą równolegle do osi podłużnej pałacu, na wysoki dwukondygnacyjny holl z obiegającą go galerią na piętrze. Z hollu jest zejście do piwnicy a także wejście, przez schody, do salonu otwierającego się ryzalitem na ogród oraz dużej sali usytuowanej poprzecznie do podłużnej osi budynku. Pałac ze starszym dwutraktowym skrzydłem połączony przejściem znajdującym się na końcu korytarza umieszczonego w pierwszym trakcie skrzydła. Po między kaplicą a skrzydłem istnieje komunikacja wewnętrzna poprzez wąski i krótki łącznik. Ponadto jedno z pomieszczeń skrzydła zaadaptowane zostało na zakrystię.

WYPOSAŻENIE: Z pierwotnego wyposażenia pałacu zachowała się oryginalna stolarka okienna i drzwiowa, obeliski dekorujące balustrady schodów wewnętrznych, drewniane balustrady schodów głównego hollu.

INSTALACJE: Elektryczna, wodna, kanalizacyjna, c.o., telefoniczna.

Wkładkę założył: Marcin Szeląg, listopad 1999



1. Miejscowość

NOWA WIEŚ ZAMEK

2. Obiekt (nazwa jak w karcie)

PAŁAC

3. Zawartość wkładki (nazwa obiektu lub materiału uzupełniającego)

zdjęcia



1.



2.

1. elewacja północna

2. widok na elewację północną oraz zachodnie skrzydło



3.

- 3. fragment elewacji zachodniej
- 4. elewacja północna skrzydła zachodniego
- 5. widok na pałac zza bramy wjazdowej



4.



5.

| | | |
|--|--|--|
| 1. Miejscowość NOWA WIEŚ ZAMEK | 2. Obiekt (nazwa jak w karcie) PAŁAC | 3. Zawartość wkładki (nazwa obiektu lub materiału uzupełniającego) zdjęcia |
|--|--|--|



6.



7.

6. elewacja południowa
7. kaplica (el. wschodnia)



8.

8. zachodni fragment elewacji
południowej poprzedzony ka-
plicą
9. widok na elewację zachod-
nią i południową
10. wschodni fragment elewa-
cji południowej



9.



10.

1. Miejscowość

NOWA WIEŚ ZAMEK

2. Obiekt (nazwa jak w karcie)

PAŁAC

3. Zawartość wkładki (nazwa obiektu lub materiału uzupełniającego)

zdjęcia



11.



12.

11. elewacja wschodnia
12. wnętrze galerii wejściowej



13.



14.



15.

13. widok na holl w kierunku
południowym
14. widok na holl w kierunku
zachodnim
15. widok z wnętrza na ryzalit
ogrodowy (południowy)

| | | |
|--|--|--|
| 1. Miejscowość NOWA WIEŚ ZAMEK | 2. Obiekt (nazwa jak w karcie) PAŁAC | 3. Zawartość wkładki (nazwa obiektu lub materiału uzupełniającego) zdjęcia |
|--|--|--|



16.



17.

16, 17. nagrobek ostatniego przedwojennego właściciela
pałacu von Rosenberga