

A B C D E F G H I J K L M N O P R S T U V W X Y Z

Nr

WIELKOPOLSKIE

18921

1. Obiekt

OFICyna (wschodnia)

33

2. Czas powstania

ok. 1770r.

3. Miejscowość

ŁOMNICA

0254/4

4. Adres

64-336 Łomnica nr 25

nr hipoteczny

5. Przynależność administracyjna

województwo zielonogorskie

gmina Zbąszyń

6. Poprzednie nazwy miejscowości

Łomnitz

7. Przynależność administracyjna

przed 1 VI 1975

województwo poznańskie

powiat Nowy Tomysl

8. Właściciel i jego adres

Spółka z o.o. "Handrol"

9. Użytkownik i jego adres

J.W.

10. Rejestr zabytków

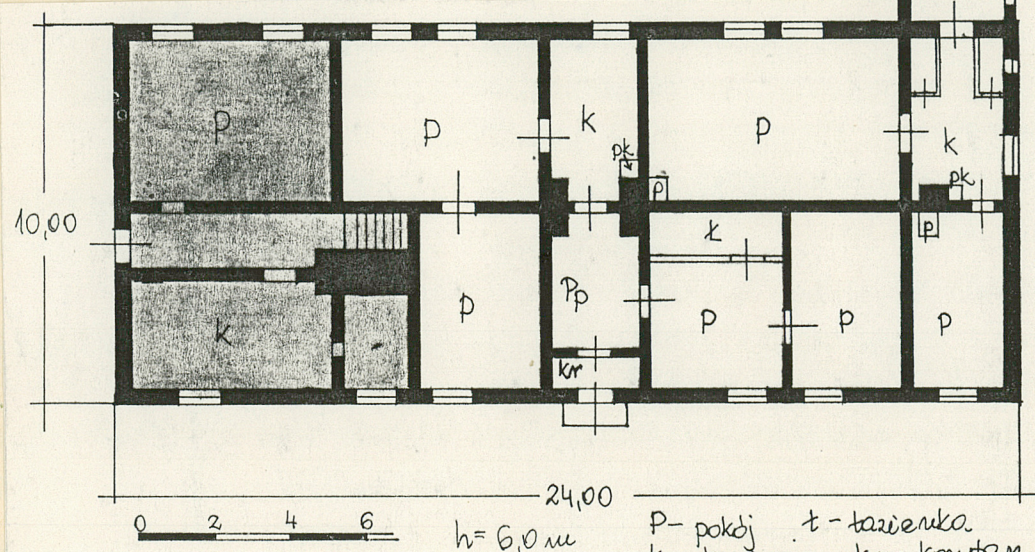
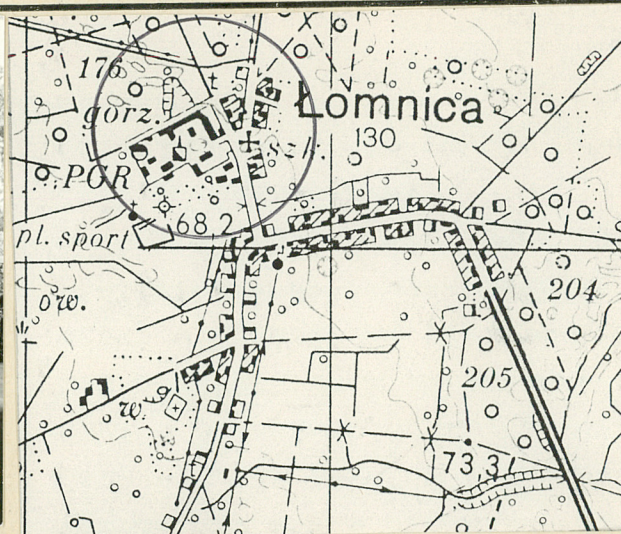
680)55)68

148)A

Nr

15.07.1968r.

data



P - pokój, t - łazienka
K - kuchnia, Kr - korytarz
Pb - przybudówka, Pp - przedpokój
p - piec, pk - piec kuchenny

12. Autorzy, historia obiektu, określenia stylu.

Oficyna ~~ws~~schodnia pochodzi -podobnie jak oficyna ~~za~~chodnia - z IV ćw. XVIII w.

Obecnie znajdują się w niej mieszkania pracownicze.

Kopia oficyny znajduje się na terenie Wielkopolskiego Parku Etnograficznego w Dziekanowicach.

13. Opis (sytuacja, materiał i konstrukcja, rzut, bryła, elewacje, wnętrze, wyposażenie, instalacje)

Oficyna ~~ws~~schodnia oznaczona na planie sytuacyjnym "3" wraz z oficyną ~~za~~chodnią zamyka od północy dziedziniec dworski; ustawiona elewacjami szczytowymi na linii wsch.-zach. zwrócona jest elewacją frontową na południe - w stronę alei wiodącej do dworu, a elewacją tylną na północ - na podwórze folwarczne; przed elewacją frontową ogródek kwiatowy wydzielony płotem ze sztachet drewnianych.

MATERIAŁ, KONSTRUKCJA, TECHNIKA:

ściany zewnętrzne - konstrukcji szkieletowej (prawdopodobnie szachulcowe) na wysokim ceglany cokole, tynkowane i bielone; ściany wewnętrzne z cegły tyklowane i malowane;

stropy - drewniane belkowe z podsufitką trzcinową, tynkowane i malowane;

wieżba dachowa - krokwiowo jętkowa na stolcach;

dach - kryty łupkiem i blachą;

okna - drewniane podwójnedwuskrzydłowe dwupolowe oraz dwuskrzydłowe czteropolowe ze ślemieniem i słupkiem; otwory okienne prostopadłościenne;

drzwi - wymienione płytowe i ramowe;

podłogi - z desek, posadzka betonowa;

schody - drabiniaste jednobiegowe drewniane.

RZUT, KSZTAŁT, BRYŁA:

obiekt założony na rzucie prostokąta, dwutraktowy, szerokofrontowy, jednokondygnacyjny z poddaszem, bez podpiwniczenia, nakryty dachem mansardowym z wystawką w fasadzie urozmaicającą prostopadłościenną bryłę budynku.

ELEWACJE:

południowa - 7-osiowa z otworami okiennymi i otworem drzwiowym na osiach, z dwuosiową wystawką zwieńczoną trójkątnym szczytem pokrytym ozdobnie układanym łupkiem, przed drzwiami na osi symetrii wtórnie dostawiona drewniana ażurowa altanka-ganek;

północna - z nierównomiernie rozmieszczonymi otworami okiennymi pierwotnymi i wtórnymi, u szczytu wschodniego dostawiona nowa przybudówka - wiatrołap, zwieńczona gzymsem podokapowym, bez innych detali zdobniczych; dok.wkł.1

| | | | |
|---|--|---|---|
| <p>14. Kubatura</p> <p>ok. 1200m³</p> | <p>15. Powierzchnia użytkowa</p> <p>418m²</p> | <p>16. Przeznaczenie pierwotne</p> <p>oficyna dworska</p> | <p>17. Użytkowanie obecne</p> <p>pracowniczy dom mieszkalny</p> |
| <p>18. Prace budowlane i konserwatorskie, ich przebieg i dokumentacja</p> <ul style="list-style-type: none"> -przebudowa wnętrza, -wymiana stolarki okiennej i drzwiowej, -wymiana pokrycia dachu, -dostawienie nowej przybudówki przy el. tylnej, -remonty doraźne. | | <p>19. Stan zachowania (fundamenty, ściany zewnętrzne, ściany wewnętrzne, sklepienia, stropy, konstrukcje dachowe, pokrycie dachu, wyposażenie i instalacje)</p> <ul style="list-style-type: none"> -stan techniczny obiektu dość dobry, -obiekt zachował swą pierwotną bryłę, -nie zachował się pierwotny rozkład wnętrza, -w pewnym stopniu zmieniony został wygląd elewacji bocznych i tylnej przez przemurowania otworów. | |
| | | <p>20. Najpilniejsze postulaty konserwatorskie</p> | |

21. Akta archiwalne (rodzaj akt, numer i miejsce przechowywania)

22. Bibliografia

Katalog Zabytków Sztuki w Polsce, t. V, Województwo poznańskie, z. 14, Powiat Nowotomyski, Warszawa 1969.

23. Źródła ikonograficzne i fotografia (rodzaj, miejsce przechowywania, sygnatury)

24. Uwagi różne

na rzucie kolorem ciemnym zaznaczono mieszkanie niedostępne w czasie inwentaryzacji, w związku z tym rzeczywisty rozkład pomieszczeń może odbiegać od zaznaczonego na

25. Opracował Joanna Skworz VIII 1993r. planie.

tekst
..... imię, nazwisko, data, podpis

plany, rysunki j.w.
..... imię, nazwisko, data, podpis

zdjęcia fotogr. j.w.
..... imię, nazwisko, data, podpis

miejsce przechowywania negatywów MNR w Szreniawie

Karta po wypełnieniu podlega ochronie na podstawie przepisów prawa autorskiego

26. Adnotacje o inspekcjach, informacje o zmianach (daty, imiona i nazwiska wypełniających)

27. Załączniki

2 wkładki

| | | |
|---------------------------|---|---|
| 1. Miejscowość Łomnica | 2. Obiekt (nazwa jak w karcie) oficyna ws chodnia "3" | 3. Zawartość wkładki (nazwa obiektu lub materiału uzupełniającego) dok.pkt 13, wykaz zdjęć i plan sytuacyjny |
|---------------------------|---|---|

zachodnia - z otworem drzwiowym usytuowanym na osi symetrii, zwieńczona gzymsem podokapowym;

wschodnia - z dwoma asymetrycznie umieszczonymi otworami okiennymi, zwieńczona gzymsem podokapowym.

WNĘTRZE:

dwutraktowe, układ pomieszczeń różni się od pierwotnego układu, obecnie trzy mieszkania do których prowadzą odrębne wejścia w ścianie południowej, wschodniej i zachodniej.

INSTALACJE:

elektryczna, wod.-kan., piece, co, odgromowa.

wykaz zdjęć:

- 1) elewacja frontowa - południowa
- 2) elewacja tylna - północna
- 3) elewacja zachodnia
- 4) elewacja wschodnia
- 5) okno

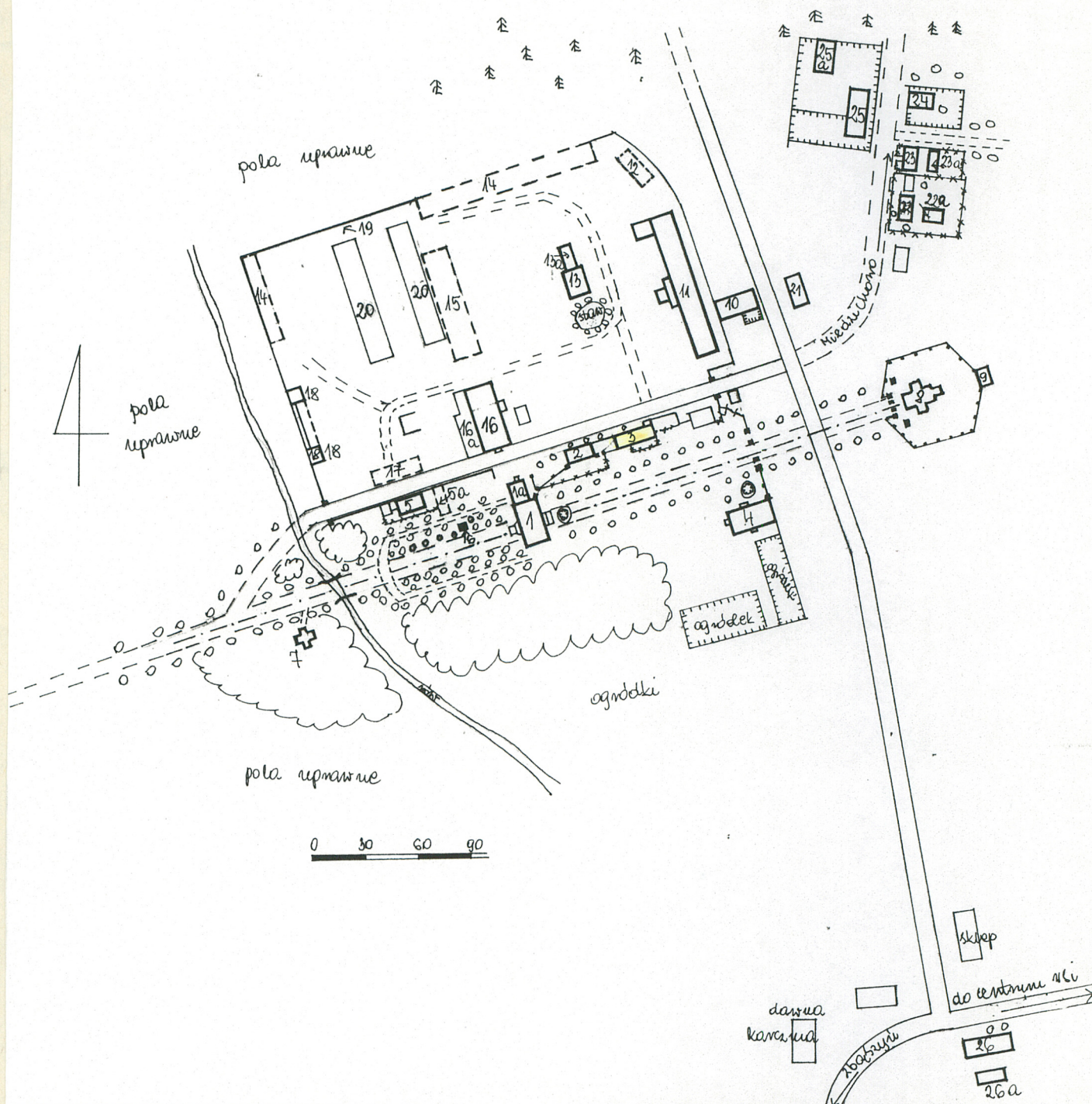
Joanna Skworz VIII 1993r.

Wkładkę założył:
(imię, nazwisko, data)

Miejsce przechowywania negatywów: MNR w Szreniawie

LEGENDA:

1. dwór 1a. przybudówka
2. oficyna zachodnia, ob.dom mieszkalny nr 24
3. oficyna wschodnia, ob.dom mieszkalny nr 25
4. rządówka - dworek myśliwski
5. dom ogrodnika, ob.dom mieszkalny
- 5a. oranżeria /nieistniejąca/
6. obelisk
7. kaplica-mauzoleum
8. kościół
9. dzwonnica
10. warsztaty, ob.dom mieszkalny
11. stajnia koni wyjazdowych, wozownia, owczarnia, ob.obora
12. dawna kuźnia?
13. spichlerz i chlewnia 13a. szopy na narzędzia
14. stodoła
15. obora
16. gorzelnia i młyn, ob.gorzelnia i spichlerz
- 16a. wiata
17. szopa do chmielu
18. kuźnia i stelmacharnia
19. mur - ściana cieleśnika z k.lat 40-tych
20. nowe chlewnie
21. dom mieszkalny nr 27
22. dom mieszkalny nr 37 22a. chlewik
23. dom mieszkalny nr 36 23a. chlewik
24. dom mieszkalny nr 35
25. dom mieszkalny nr 30 25a. chlewik
26. dom mieszkalny nr 99 26a. chlewik



| | | |
|---------------------------|--|---|
| 1. Miejscowość Łomnica | 2. Obiekt (nazwa jak w karcie) oficyna wschodnia 33 | 3. Zawartość wkładki (nazwa obiektu lub materiału uzupełniającego) zdjęcia |
|---------------------------|--|---|



2



3



4



5

Wkładkę założył: Joanna Skworz VIII 1993r.
(imię, nazwisko, data)

Miejsce przechowywania negatywów: MNR w Szreniawie