

1. Obiekt

DOM MIESZKALNY ADMINISTRATORA /nr 3 /

2. Czas powstania  
ok.poł.XIXw

3. Miejscowość

D A B K I

4. Adres - Dąbki  
89-300 Wyrzysk

nr hipoteczny

5. Przynależność administracyjna

województwo Wyrzysk

gmina pilskie

6. Poprzednie nazwy miejscowości

Dombke

7. Przynależność administracyjna  
1 VI 1975

województwo Wyrzysk

powiat bydgoskie

8. Właściciel i jego adres

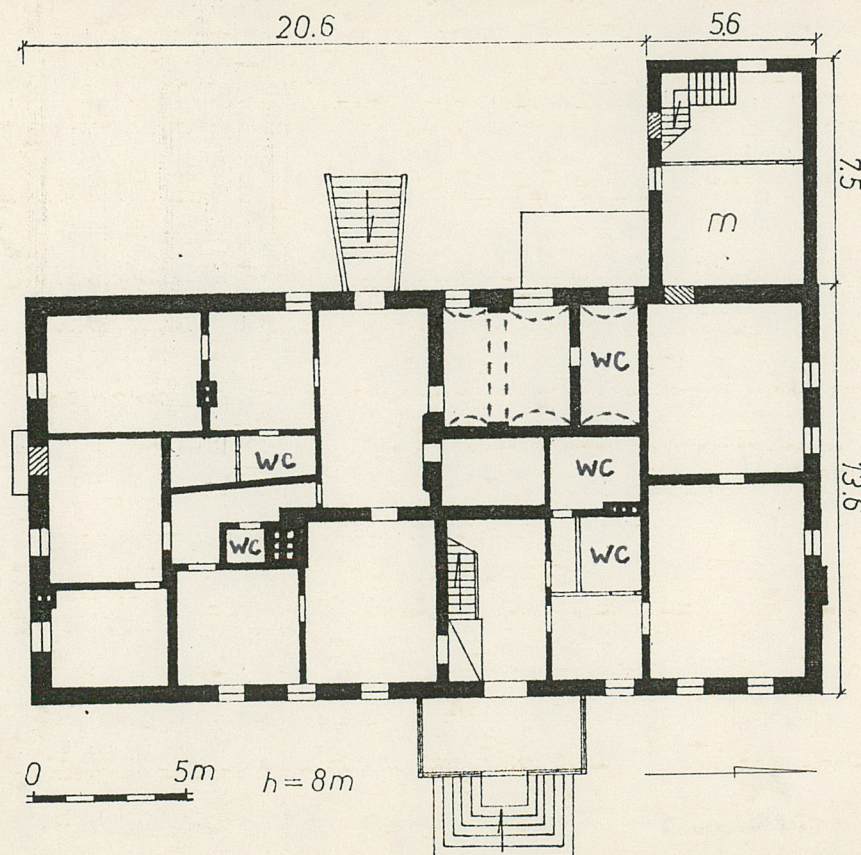
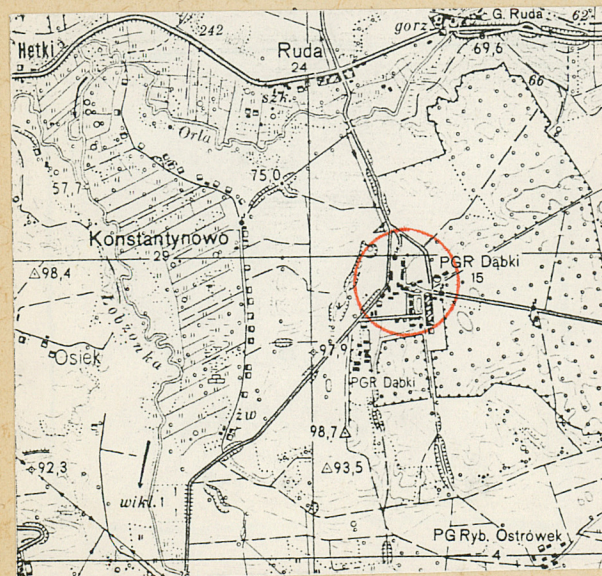
PGR Dąbki  
89-300 Wyrzysk

9. Użytkownik i jego adres

J.W.

10. Rejestr zabytków:

Nr data



LEGENDA:

większość pomieszczeń  
adaptowana na biura  
bądź wc

m - magazyn



12. Autorzy, historia obiektu, określenie stylu

Obiekt przypuszczalnie wybudowano ok. poł. XIX w. /na jednym z kamieni ściany pn. wyryta jest data 1842 r./ z przeznaczeniem prawdopodobnie na mieszkanie kierownictwa majątku, po II wojnie św. stał się głównie biurem kilku przedsiębiorstw istniejących w ramach PGR Dąbki.

13. Opis (sytuacja, materiał i konstrukcja, rzut, bryła, elewacje, wnętrze, wyposażenie, instalacje)

Sytuacja - Obiekt wchodzi w skład wielofunkcyjnego założenia folwarcznego, wybudowano go w pd.wsch. części podwórza gospodarczo-folwarcznego, na osi pn.-pd., od pn.zach. dobudowano chlewik jako integralnych element obiektu, dom mieszkalny /nr 3/, wybudowano na terenie stoku opadającego w kierunku zach.

Materiał, konstrukcja, technika

cokół - kamienno-ceglany, z kamienia ciosanego oraz z cegły pełnej na zaprawie cementowo-wapiennej, całość zakończono jedną warstwą cegieł ustawionych na płask;

ściany - z cegły pełnej, na zaprawie cementowo-wapiennej, w wątku krzyżowym, I-kondygnacja na zewnątrz tynkowana;

strop - w piwnicy- ceglany, kolebkowy, na parterze- drewniany z podsufitką wsparty na ścianach zew. i wew.,

wieżba dachowa- jętkowa, na dwóch stolcach stojących /duża część wieżby nie-dostępna /,

dach - na rzadkim deskowaniu pokryty dachówką karpiówką układaną podwójnie; posadzka-głównie drewniana, również cementowa /sień/, kafelkowa /sień/;

schody -cementowe /zew. od podwórza/, ceglane, na poddasze drewniane, policzkowe, jednobiegowe, prostobieżne, poręcz z prostymi tralkami;

okna - drewniane, jednokrosnowe, podwójne, dwuskrzydłowe z krzyżem właściwym lub ślaniem;

drzwi - główne i wewnętrzne: drewniane, jednoskrzydłowe, wielopłycinowe, do piwnicy: drewniane, również jednoskrzydłowe, opierzone deskami na skos

Rzut - Budynek założony na planie prostokąta, z wejściami w długich ścianach obiektu wielopomieszczeniowy;



14. Kubatura

2320 m<sup>3</sup>

15. Powierzchnia użytkowa

755 m<sup>2</sup>

16. Przeznaczenie pierwotne

dom mieszkalny

17. Użytkowanie obecne

biura PGR

18. Prace budowlane i konserwatorskie, ich przebieg i dokumentacja

Po II wojnie św. wybudowano wiele przegród wewnętrznych.

19. Stan zachowania (fundamenty, ściany zewnętrzne, ściany wewnętrzne, sklepienia, stropy konstrukcje dachowe, pokrycie dachu, wyposażenie i instalacje)

Stan zewnętrzny ścian - względnie dobry;

konstrukcja nośna - drewniana - silnie zniszczona przez korniki.

20. Najpilniejsze postulaty konserwatorskie



21. Akta archiwalne (rodzaj akt, numer i miejsce przechowywania)

22. Bibliografia

23. Źródła ikonograficzne i fotografia (rodzaj, miejsca przechowywania, sygnatury)

24. Uwagi różne

25. Opracował

tekst ..... Piotr Klunder 20.06.1990  
..... imię, nazwisko, data, podpis

..... Piotr Klunder 20.06.1990  
..... imię, nazwisko, data, podpis

..... Piotr Klunder 20.06.1990  
..... imię, nazwisko, data, podpis

..... MNR Szreniawa  
..... miejsce przechowania negatywów

Karta po wypełnieniu podlega ochronie na podstawie przepisów prawa autorskiego

26. Adnotacje o inspekcjach, informacje o zmianach (daty, imiona i nazwiska wypełniających)

27. Załączniki

2 wkładki



1. Miejscowość

D A B K I

2. Obiekt (nazwa jak w karcie)

DOM MIESZKALNY ADMINI-  
STRATORA /nr 3/

3. Zawartość wkładki (nazwa obiektu lub materiału uzupełniającego)

c.d. pkt 13

Bryła - prosta, zwarta, budynek podpiwniczony, dwukondygnacyjny z użytkowym/mieszkalnym/poddaszem, dach dwuspadowy o dużym kącie spadu połaci; z małymi okapami;

Elewacja- wsch. 7-osiowa, o symetrycznym rozmieszczeniu otworów ściennych/układ: trzy otwory okienne, jeden otwór drzwiowy, trzy otwory okienne/, otwory okienne o wykroju stojących prostokątów zwieńczone łękiem odcinkowym, część z nich z parapetem ceglany, otwór drzwiowy podobnie opracowany jak otwory okienne, nad otworami okiennymi ceglany gzyms nadokienny, zastosowano również gzyms zwieńczający, tzw. zębaty podwójny, elewacja zach. prawdopodobnie silnie zmieniona/ w pd. części ściany oraz od strony przybudówki/, obecnie brak widocznej symetrii w układzie otworów ściennych, detale architektoniczne analogiczne jak w elewacji wsch., elewacja pn. przypuszczalnie 3 lub 4 osiowa charakteryzująca się symetrycznym rozkład otworów ściennych, podział między parterem a poddaszem podkreślono gzymsem międzykondygnacyjnym, elewacja pd. 4-osiowa o rytmicznie rozmieszczonych otworach okiennych, analogicznie opracowana jak elewacja pn.

Wnętrze - wieloprzestrzenne, obecny układ silnie odkształcony poprzez współczesne podziały;

Wyposażenie- pierwotnego brak ;

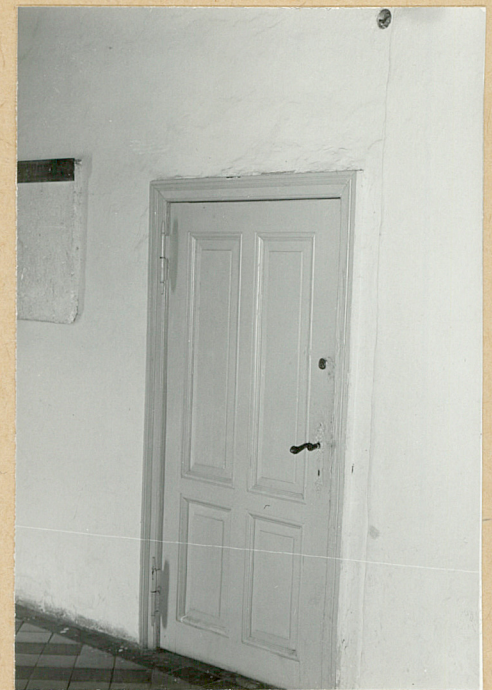
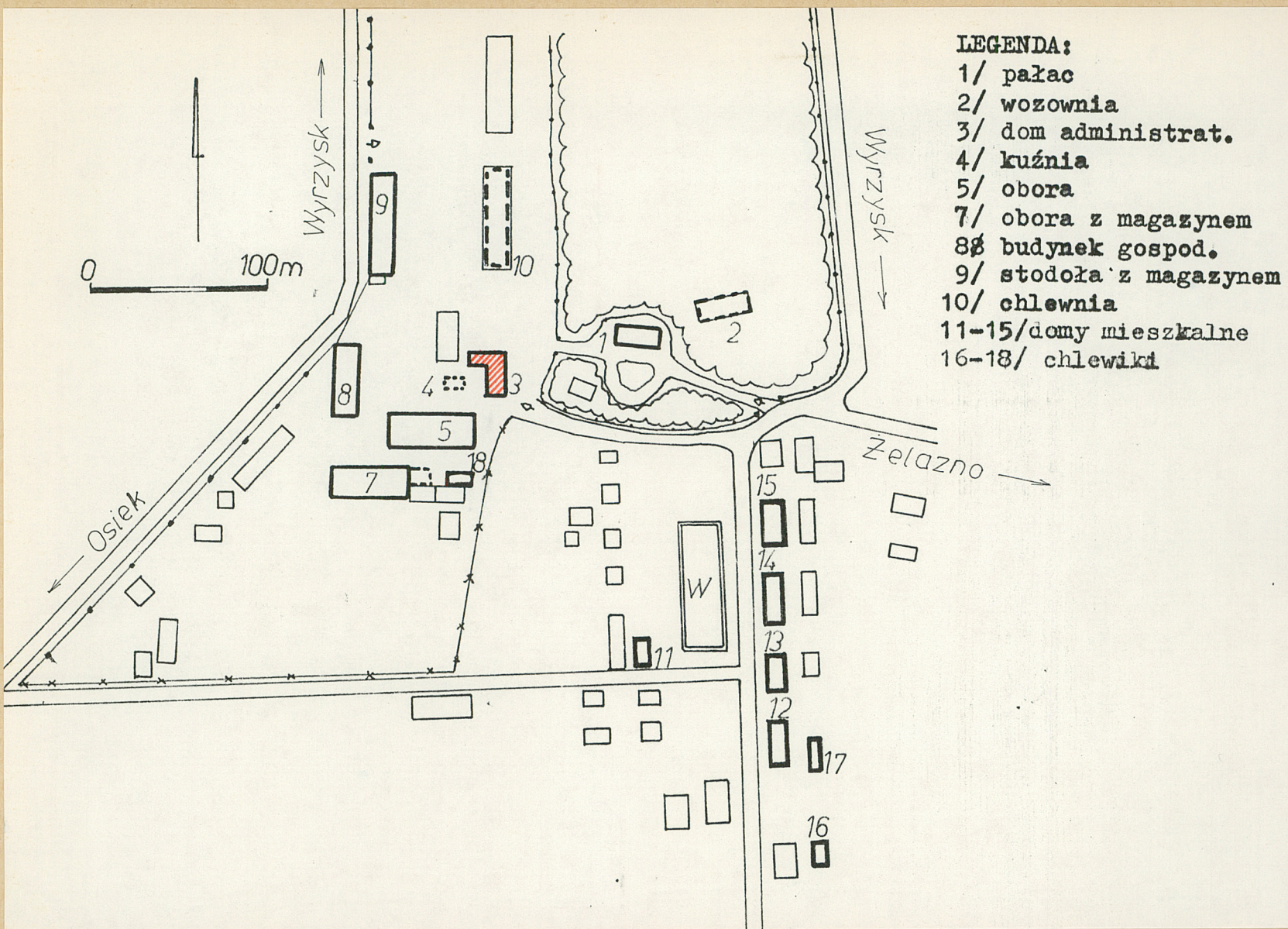
Instalacja- elektryczna, odgromowa

Wkładkę założył: Piotr Klunder 20.06.1990  
(imię, nazwisko, data)

Wzór ODZ 1978 r.

Miejsce przechowywania negatywów: MNR Szreniawa





Fot.:

- 1/ opracowanie drzwi wew.
- 2/ ozdobna klamka



1. Miejscowość

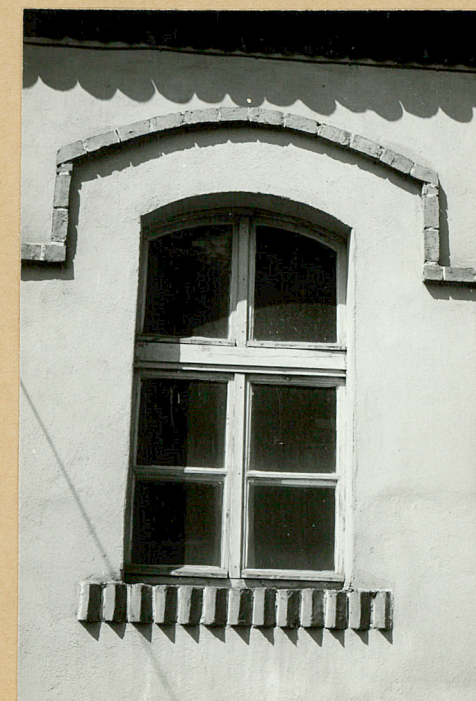
DĄBKI

2. Obiekt (nazwa jak w karcie)

DOM ADMINISTRATORA  
(nr 3)

3. Zawartość wkładki (nazwa obiektu lub materiału uzupełniającego)

FOT.



Fot.:

- 1) elewacja pn.,
- 2) elewacja pd.,
- 3) elewacja zach. cz. pd.,
- 4) elewacja pd. przybudówki gospodarczej
- 5) przykład opracowania okna

Wkładkę założył: **Piotr Klunder**

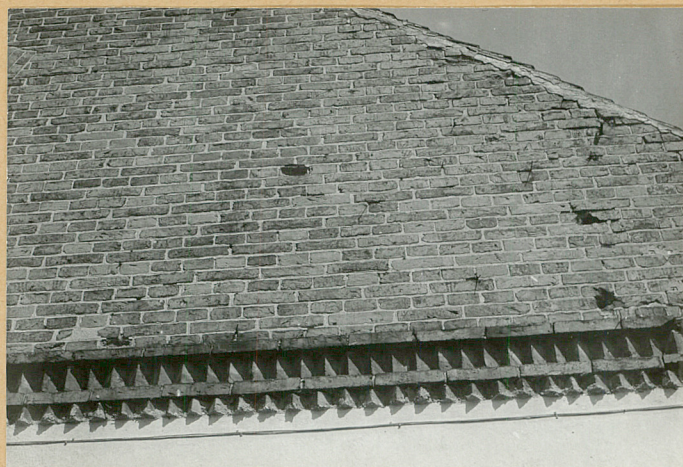
(imię, nazwisko, data)

Miejsce przechowywania negatywów: **MNR Szreniawa**





1



2

Fot.:

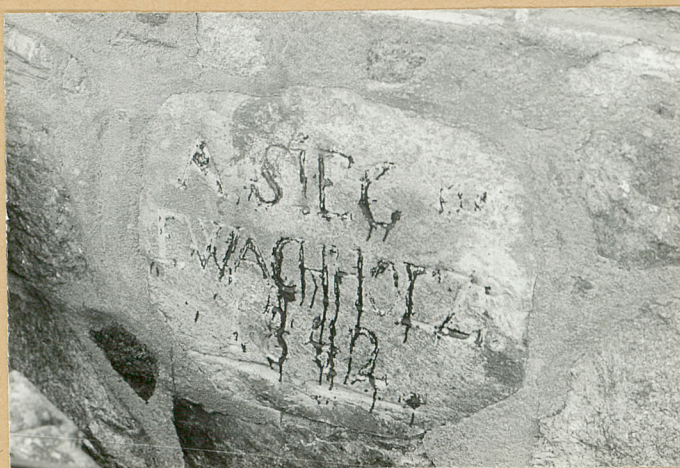
- 1) komin
- 2) gzyms na domu adm.,
- 3) gzyms na przybudówce



3



4



5

- 4/ sklepienie piwnicy
- 5/ wyryty napis z datą i nazwiskiem
- 6/ opracowanie drzwi do piwnicy



6