

19634

1. Obiekt

PAŁAC

2. Czas powstania

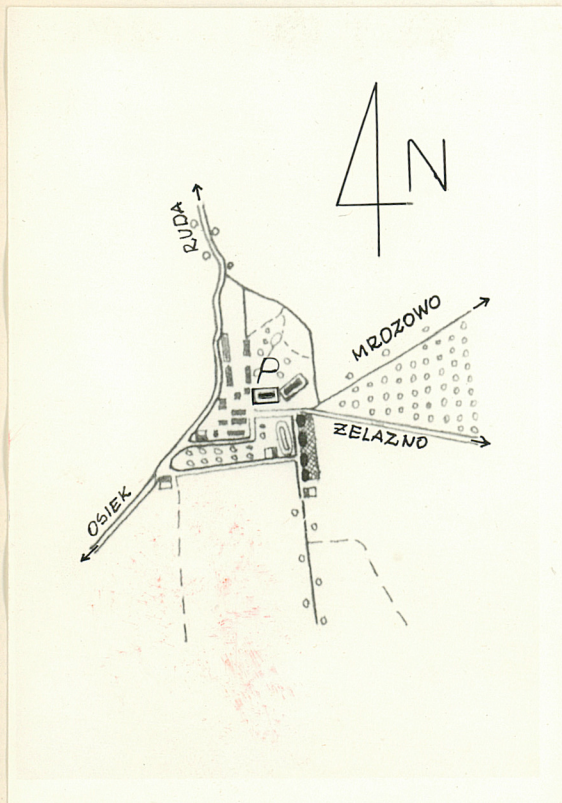
1872 r.

3. Miejscowość

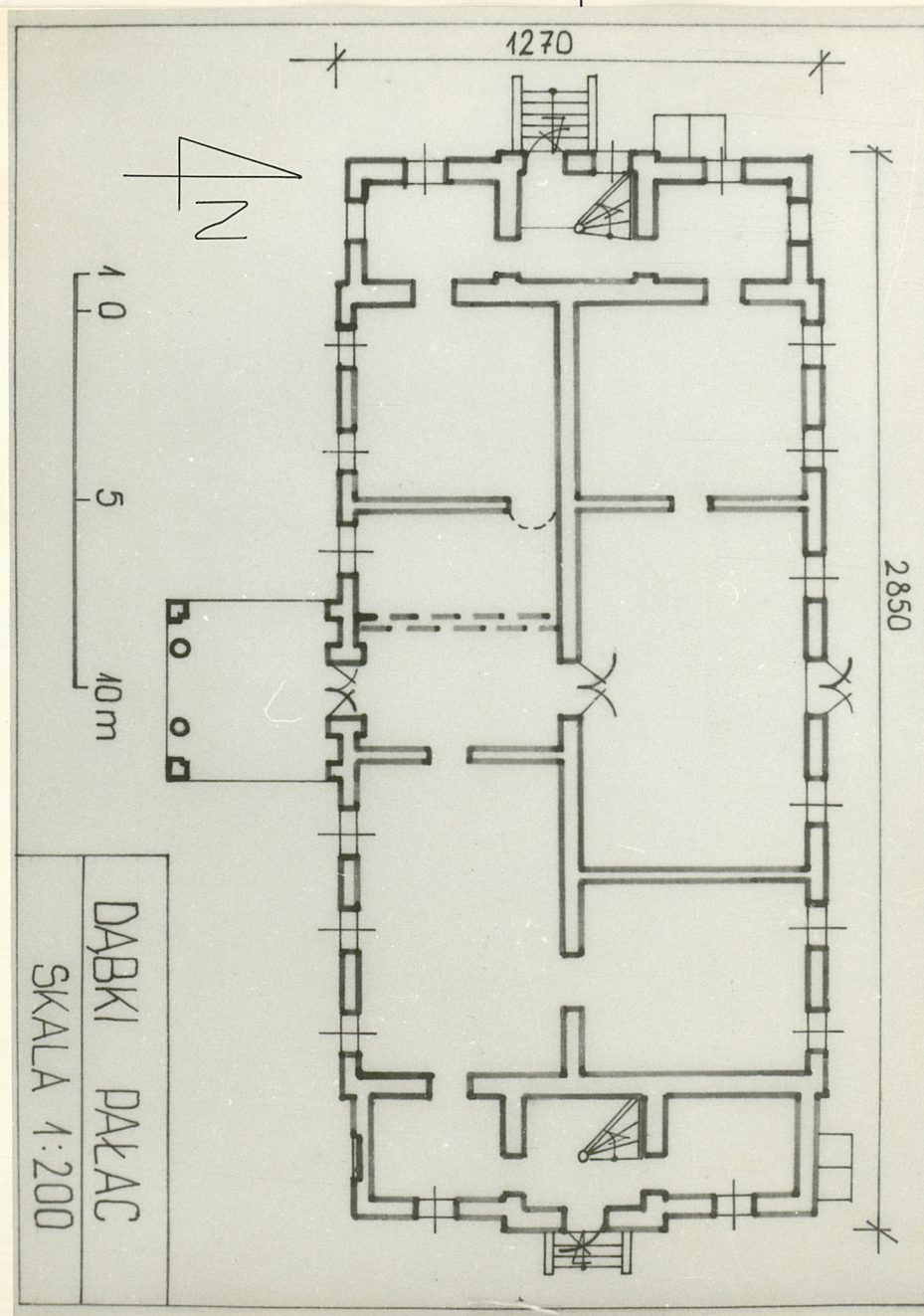
DĄBKI

VIELKOPOLSKIE

11. Zdjęcia, plan sytuacyjny, rzuty



autor zdjęć K. Pospieszny
data wykonania 1980 r.
miejsce przechowywania negatywów BDZ Piła



DĄBKI PAŁAC
SKALA 1:200

4. Adres

Dąbki 2, p-ta Osiek

nr hipoteczny

5. Przynależność administracyjna

województwo pilskie

gmina Wyrzysk

6. Poprzednie nazwy miejscowości

Dombke /niem./

7. Przynależność administracyjna
przed 1.VI.1975

województwo bydgoskie

powiat Wyrzysk

8. Właściciel i jego adres

PGR Dąbki, p-ta Osiek

9. Użytkownik i jego adres

10. Rejestr zabytków 5340/6/81

Nr 387/A data 14.01.1981

12. Autorzy, historia obiektu, określenia stylu.

Pałac wzniesiony w 1872 r. przez architekta i budowniczego M. Cybulskiego z Poznania dla hr. Ignacego Bnińskiego w stylu klasycyzującego neobaroku. W latach 30-tych XX przejęty od hr. K. Bnińskiego pod zarząd państwowy.

Od 1940 r. pałac i zabudowania folwarczne zamienione przez hitlerowców na obóz dla jeńców angielskich.

W 1945 r. zniszczenie wyposażenia wewnątrz, stolarki drzwiowej i okiennej, podłóg.

W latach 50-tych przeprowadzono remont, zmieniono układ wnętrza pałacu i rozbudowano piwnice. Następnie użytkowany przez PGR jako budynek biurowy oraz przez Polski Związek Łowiecki jako hotel.

13. Opis (sytuacja, materiał i konstrukcja, rzut, bryła, elewacje, dach, wnętrze wyposażenie, instalacje)

Założenia pałacowe i dawny folwark położone na wzgórzach morenowych, na pld. od rzeki Orla należącej do dorzecza Noteci; pałac zwrócony fasadą na pld., usytuowany w parku krajobrazowym - na jego pld. skraju, nieopodal - w kierunku pld.-wsch. - budynek stajni.

Budynek pałacowy murowany z cegły palonej na zaprawę wapienną, fundamenty częściowo z kamienia granitowego łamanego, tynki wewnątrz i na zewnątrz - elewacje wyrobione w tynku; posadzki z terrakoty, podłogi, schody i stolarzka z drewna sosnowego, więźba dachowa o konstrukcji płasko-kleszczowej z belek sosnowych, pokrycie dachów: budynku gł. płytkami z eternitu i papą, wież-łupkiem; lukarny drewniane obite blachą cynkową.

Pałac wolnostojący, na rzucie prostokąta, dwukondygnacyjny, częściowo podpiwniczony, rozplanowany w stosunku do poprzecznej symetrii, dwutraktowy, z frontalnym pseudoryzalitem i balkonowym filarowo-kolumnowym portykiem oraz flankującymi, przystawionymi do ścian bocznych na osi, prostokątnymi w rzucie, trójkondygnacyjnymi wieżami mieszczącymi klatki schodowe; po bokach katowe, mniejsze, dwukondygnacyjne przybudówki mieszkalne.

Na osi fasady pseudoryzalit wysunięty nieco przed lico ściany, zwieńczony naczółkiem zamkniętym odcinkiem koła - na piętrze otwór wejściowy na balkon, na parterze wejście główne poprzedzone mocno wysuniętym portykiem - w narożach czworokątne filary w typie tokańskim, z przodu między nimi para kolumn w typie doryckim.

Dekoracja elewacji płaska, podkreślająca horyzontalne podziały na kondygnacje i zrytmizowanie ścian otworami okiennymi. Pod oknami pierwszej i drugiej kondygnacji szerokie pasy wokół całej budowli, wydzielone profilowanymi gzymsami - budynek główny zwieńczony szerokim, silnie rozprofilowanym gzymsiem przerwany pseudoryzalitem. Cokół surowy, lica ścian proste, na parterze rustykowane, na piętrze z prostopadłymi tablaturami; otwory okienne i drzwiowe powyżej pateru zamknięte odcinkiem koła o bardzo dużym promieniu i obramione opaskami z uszakami; okna drugiej kondygnacji budynek ku gł. ozdobione nadokiennikami zamkniętymi odcinkami koła. Przybudówki katowe na piętrze i wieże na dwóch ostatnich kondygnacjach oparte ślepymi pseudoarkadami wspartymi na pilastrach w typie tokańskim, przybudówki zwieńczone attyką o pełnej balustradzie.

Dachy budynku gł. i wież mansardowe z lukarnami, przybudówki nakryte dachami płaskimi.

Trakt frontowy z holem na osi - pierwotnie z klatką schodową krętą - zanim w trakcie tylnym salon z wyjściem na park na piętrze jadalnia z wyjściem na balkon; w piwnicach piec co., w zach. - kuchnia.

Pałac malowany pierwotnie na kremowo i biało; obecnie: kremowo-ugrowa artykulacja ścian, bonie i lica - białe, pas nadcokołowy - ceglasty ugier. Instalacje: elektryczna, co., wodn. kanalizac., telefon., odgromowa.

<p>14. Kubatura</p> <p>4948 m³</p>	<p>15. Powierzchnia użytkowa</p> <p>819,1 m²</p>	<p>16. Przeznaczenie pierwotne</p> <p>pałac mieszkalny</p>	<p>17. Użytkowanie obecne</p> <p>bez użytkownika - remont</p>
<p>18. Prace budowlane i konserwatorskie, ich przebieg i dokumentacja</p> <p>Od 1979 r. prace budowlano - konserwatorskie wykonywane wg dokumentacji technicznej opracowanej przez Pracownię Projektową Kombinatu Państwowych Gospodarstw Ogrodniczych. Poznań 1978.</p> <p>Przebieg prac:</p> <ul style="list-style-type: none"> - 1979 r. wykonanie podpiwniczenia pod pozostałą częścią pałacu - 1980 r. wymiana stropów belkowych na żelbetowe stropy Kleina - w projekcie: przebudowa wnętrza parteru na pomieszczenia biurowe, na piętrze na pokoje gościnne; układanie parkietów i posadzek, wstawienie schodów żelbetowych zabiegowych, w holu, urządzenie kawiarni i kuchni w piwnicy, wyposażenie sanitariatów, łazienek, zakładanie instalacji i dźwigu żywnościowego, roboty elewacyjne. 		<p>19. Stan zachowania (fundamenty, ściany zewnętrzne, ściany wewnętrzne, sklepienia, stropy, konstrukcje dachowe, pokrycie dachu, wyposażenie i instalacje)</p> <p>Substancja zabytkowa zachowana w murach obwodowych, częściach bocznych, ścianie magistralnej międzytraktowej, konstrukcjach dachowych. Elewacje z licznymi brakami tynku, portyk silnie uszkodzony. Całość w trakcie prac adaptacyjnych na ośrodek dewizowy Ministerstwa Rolnictwa.</p>	
<p>20. Najpilniejsze postulaty konserwatorskie</p> <p>Odnowić elewacje wraz z zabezpieczeniem istniejących partii tynku, uporządkować obejście i park.</p>			

21. Akta archiwalne (rodzaj akt, numer i miejsce przechowywania)

22. Bibliografia

Lipska I./oprac./ Pałac w Dąbkach. Inwentaryzacja architektoniczno-konserwatorska. PKZ Toruń, 1975 r.

Zabytki architektury i budownictwa w Polsce. 2. Seria A. tom VII, Warszawa 1972 r., s. 73.

23. Źródła ikonograficzne i fotografie (rodzaj, miejsce przechowywania, sygnatury)

24. Uwagi różne

Obecne prace budowlane prowadzone są ze zbyt dużymi, nie wynikającymi z projektu, stratami w substancji za - bytkowej - szczególnie w elewacjach.

25. Wypełnił

K. Pospieszny
08.08.1980 r.

26. Sprawdził

1. Miejscowość

Dąbki

2. Obiekt /nazwa jak w karcie/

PAŁAC

3. Zawartość wkładki /nazwa obiektu lub materiału uzupełniającego/

1. widok elewacji południowej,
2. widok elewacji północnej,
3. część centralna elewacji pd.
/ portyk i balkon/
4. widok narożnika pn-wsch,
5. widok elewacji wschodniej



Wkładkę założył: K. Pospieszny 07.08.1980 r.
/imię, nazwisko, data/

Miejsce przechowywania negatywów: BDZ Piła

33/12