

A B C D E F G H I J K L L M N O P R S T U V W X Y Z

Nr

18633
VIELKOPOLSKIE

1. Obiekt

ZESPÓŁ FOLWARCZNY

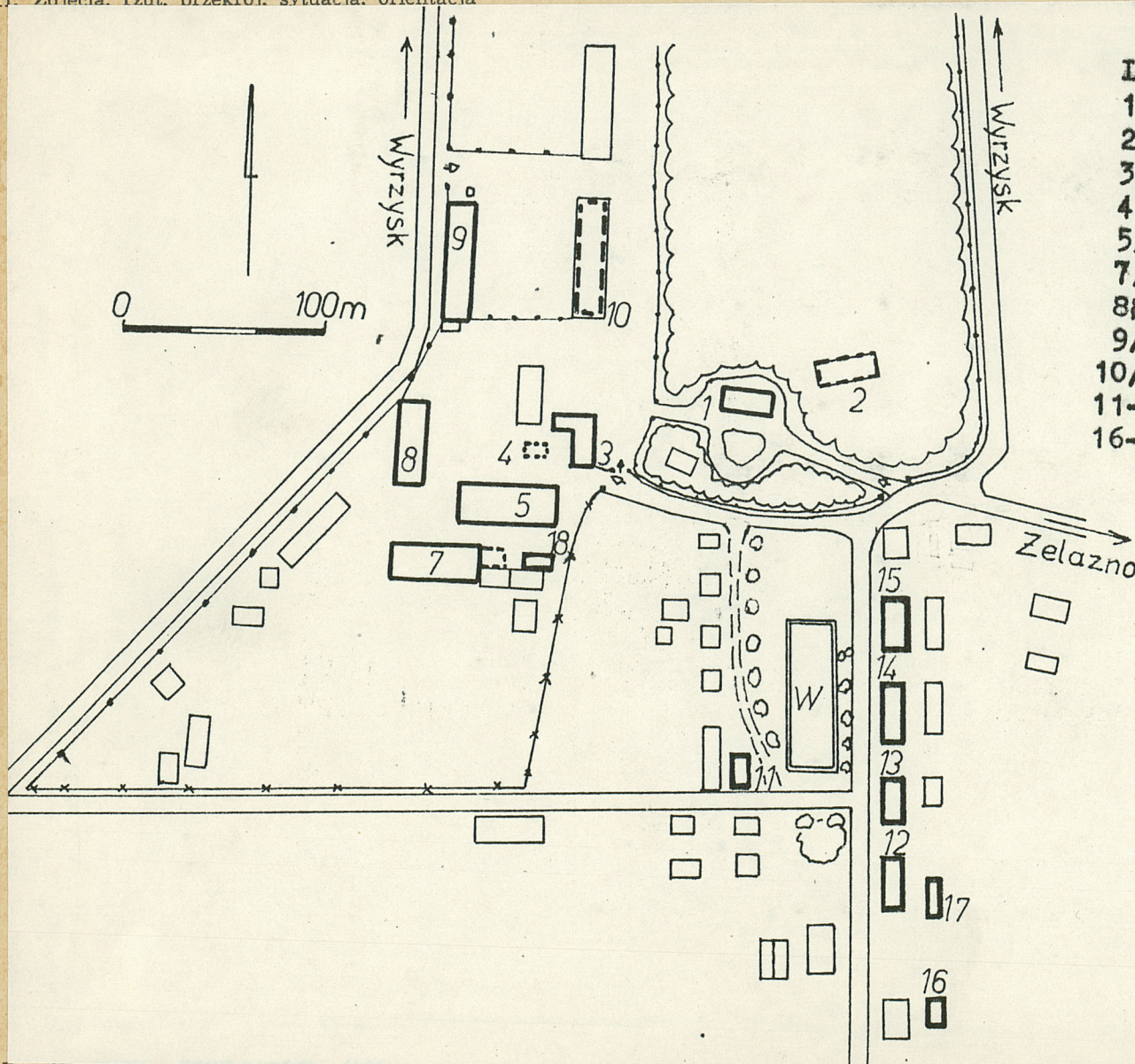
2. Czas powstania

IV ćw. XIX w.

3. Miejscowość

Dąbki

11. Zdjęcia, rzuty, przekrój, sytuacja, orientacja



LEGENDA:
1/ pałac
2/ wozownia
3/ dom administrat.
4/ kuźnia
5/ obora
7/ obora z magazynem
8/ budynek gospod.
9/ stodoła z magazynem
10/ chlewnia
11-15/ domy mieszkalne
16-18/ chlewiki

4. Adres

Dąbki

89-300 Wyrzysk

nr hipoteczny

5. Przynależność administracyjna

województwo pilskie

gmina Wyrzysk

6. Poprzednie nazwy miejscowości

Dombke /niem./

7. Przynależność administracyjna
I VI 1975

województwo bydgoskie

powiat Wyrzysk

8. Właściciel i jego adres

PGR Dąbki

89-300 Wyrzysk

9. Użytkownik i jego adres

j.w.

10. Rejestr zabytków:

Nr A-387

data 14.01.1981

ponh. A-401 a dn 7.05.1981

(pałac, ponh, stajnie)

Dąbki w XVI w. przynależały administracyjnie do woj. kaliskiego, powiat Nakło, po I rozbiorze do pow. wyrzyskiego. W XIX w. wyniku nowych podziałów Dąbki włączono do woj. gnieźnieńskiego, w latach 1807 -1814 do Ks. Warszawskiego, w 1815 utworzono Wielkie Ks. Poznańskie i należały do rejencji bydgoskiej, po odzyskaniu niepodległości należały do woj. poznańskiego, od 1938 r. do woj. pomorskiego.

Pierwsza wzmianka o wsi pochodzi z 1431 r., nie ustalono właścicieli Dąbek aż do poł. XVIII w. W 1740 r. F. Goltz sprzedał połowę majątku Laskowskiemu, a w 1758 r. drugą połowę Konstantemu Bnińskiemu z Bnina. Na pocz. IV ćw. XIX w. przeszedł w ręce Ignacego Bnińskiego z Samostrzel, w tym czasie folwark liczył 5823 mórg, natomiast w 1902 r. liczył łącznie 1486 ha w tym ziemia orna 640 ha, łąki 449 ha, pastwiska 154 ha, las 191 ha. Na pocz. XX w. właścicielem był

Sytuacja. Zespół położony jest ok. 5 km na pd.wsch. od Wyrzyska, ok. 1,5 km na pd. od głównego traktu tego regionu: Piła - Bydgoszcz, przy drodze z Rudy do Osieka. Majątek usytuowano na kulminacji i wsch. stoku wybitnego cypla utworzonego przez dolinę Noteci i Łobżonki, charakteryzujące się dużymi obszarami podmokłymi, bagnami i grzęzawiskami. Część rezydencyjna oraz kolonia mieszkalna.

Kompozycja. Zespół składa się ze wszystkich charakterystycznych dla folwarków elementów: 1/pałacu, 2/podwórzka gospodarczego, 3/kolonii mieszkalnej.

Dwór /nr 1/ wybudowano na wsch. od podwórzka gospodarczego, zorientowano go na osi wsch.-zach. z głównym wejściem od pd., położony jest na skraju parku na pd., oddzielony od podwórzka murem oraz dziedzińcem honorowym. Na wsch. od niego stała wozownia ze stajnią /nr 2/.

Park 6 ha, założony w XIX w. i l.30 XX w., ma cechy parku krajobrazowego z rozległymi polanami, na uwagę zasługują alejki osadzone w układzie alejowym, obiekt zadbany.

Podwórze gospodarczo-folwarczne znajduje się na zsch. od części rezydencyjnej, jest o kształcie wydłużonego prostokąta, którego dłuższe boki zorientowane są na osi pm.-pd., główny wjazd na podwórze od pd.wsch., ściany urbanistyczne /częściowo prawdopodobnie zniszczone/ zorganizowane swobodnie, brak zwartych kompleksów architektonicznych. W pd. części podwórzka znajduje się obora /nr 5/ oraz obora z magazynem /nr 7/, ustawiono je na osi wsch.-zach. Zach. część podwórzka utworzona została przez budynek gospodarczy /nr 8/ oraz magazyn ze stodołą /nr 9/, brak obiektów ze wsch. ściany urbanistycznej /stała tutaj chlewnia ze stajnią /nr 10/, również pn. część podwórzka wolna od zabudowy. Na środku podwórzka, w pd. jego części stoi dom administratora ? /nr 3/, a obok niego stała również kuźnia ze stelmacharnią /nr 4/ /już rozebrana/.

14. Kubatura

15. Powierzchnia użytkowa

park - 6 ha

podwórze gospod. - 1.5 ha

16. Przeznaczenie pierwotne

hodowla, uprawa roślin

17. Użytkowanie obecne

hodowla , uprawa roślin

18. Prace budowlane i konserwatorskie, ich przebieg i dokumentacja

Na środku i

W pn. części podwórza wybudowano nowe obiekty.

19. Stan zachowania (fundamenty, ściany zewnętrzne, ściany wewnętrzne, sklepienia, stropy konstrukcje dachowe, pokrycie dachu, wyposażenie i instalacje)

Najlepiej zachowała się część rezydencyjna, najgorzej podwórze gospodarcze.

20. Najpilniejsze postulaty konserwatorskie

21. Akta archiwalne (rodzaj akt, numer i miejsce przechowywania)

Daty budowy niektórych obiektów uzyskano z kart środków trwałych PGR Dąbki.

22. Bibliografia

23. Źródła ikonograficzne i fotografia (rodzaj, miejsca przechowywania, sygnatury)

1. Słownik Geograficzny Królestwa Polskiego i innych krajów słowiańskich Wwa t.I 1880 s. 919
2. Księga adresowa polskich właścicieli ziemskich w Księstwie Poznańskim, Pn 1909 s.100
3. Księga adresowa obywateli ziemskich, Wielkopolska - Pomorze, 1923 r.
4. Księga adresowa gospodarstw rolnych województwa poznańskiego, Pn 1926 r.
5. Handbuch des Grundbesitzes im Deutsehen Reiche, Provinz Posen, Berlin 1902,1905,1910

24. Uwagi różne

ur rej. zespół pałacowy - parlowy 387/A 14.01.1981
pości pałacowy 401-A 7.05.1981

25. Opracował

tekst Piotr Klunder 26.6.1990
imię, nazwisko, data, podpis

plany, rysunki Piotr Klunder 26.6.1990
imię, nazwisko, data, podpis

zdjęcia fotogr. Piotr Klunder 26.6. 1990 r.
imię, nazwisko, data, podpis

miejsce przechowania negatywów MNR Szreniawa

Karta po wypełnieniu podlega ochronie na podstawie przepisów prawa autorskiego

26. Adnotacje o inspekcjach, informacje o zmianach (daty, imiona i nazwiska wypełniających)

27. Załączniki

4 karty szczegółowe

4 wkładki

1. Miejscowość Dąbki	2. Obiekt (nazwa jak w karcie) Zespół folwarczny	3. Zawartość wkładki (nazwa obiektu lub materiału uzupełniającego) c. d. pkt 13
-------------------------	---	--

Kolonia mieszkalna wybudowana została przy drodze do Osieka, na pd. od części rezydencyjnej, większość obiektów stała po wsch. jej stronie /domy mieszkalne nr 12-15/ za stawem, na zach. od w/w drogi zachował się dom mieszkalny /nr 11/, wszystkie te obiekty ustawiono na osi pn.-pd. kalinicowo do w/w drogi.

Z punktu widzenia kompozycji w założeniu folwarcznym wyróżnić można trzy wyraźnie wyodrębniające się kompleksy urbanistyczne, w tym wypadku zgodne z podziałem funkcjonalnym folwarku: 1/część rezydencyjna, 2/podwórze gospodarcze, 3/kolonia mieszkalna.

Część rezydencyjna ma charakter kompozycji swobodny o cechach krajobrazowych, podwórze gospodarcze jest kompozycją rozproszoną i geometryczną, natomiast kolonia mieszkalna ukształtowana osiowo, osią krystalizującą jest droga do Osieka, dominantą architektoniczną i funkcjonalną jest pałac /nr 1/, podłoga urbanistyczna podwórza ziemna, parku trawiasta.

---cd. poz. 12---

Bolesław Bniński, natomiast później Konstanty / od 1924 r. zarządzał folwarkiem Truszkowska z Dąbka/. W tym to czasie majątek liczył 1436 ha, w tym ziemia orna 1000 ha, łąki 292 ha, nieużytki 144 ha. W Dąbkach przeważnie mieszkali rządcy klucza samostrzelskiego / należało tu Żelazno, Kracki, Mrozowa i in./. Od 1930 r. pałac wystawiony był na licytację, co spowodowało że przez krótki czas należał do Ciszewskiego, by po dwóch latach wrócić z powrotem do Bnińskiego. W czasie okupacji w pałacu był lager dla jeńców angielskich, po 1945 r. pałac zajęło wojsko radz. i zdewastowało. Później obiekt upaństwowiono.

Wkładkę założył: Piotr Klunder 26.6 1990 r.

(imię, nazwisko, data)

Wzór ODZ 1978 r.

Miejsce przechowywania negatywów:

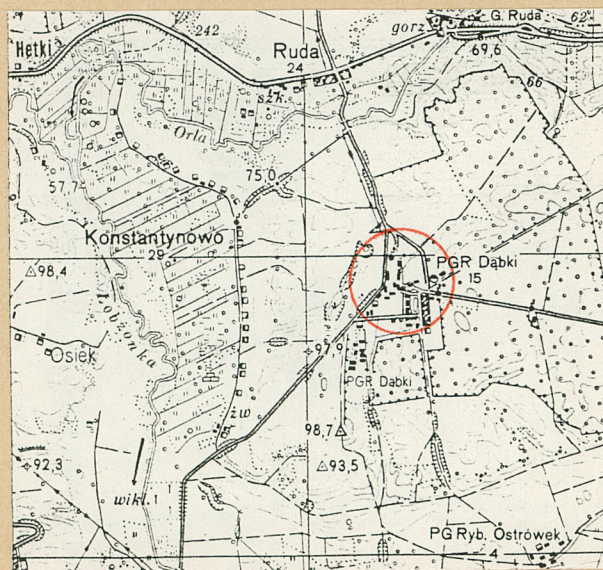
Uzyskano dane na temat budowy niektórych obiektów: pałac /nr1/ - 1872 r., domy mieszkalne / nie ustalono które - 1847 r., 1885 r., 1900 r., ciepłarnia /już nie istnieje/ - 1909 r., chlewiki IV ćw. XIX w.

Wykaz obiektów, dla których wykonano karty szczegółowe:

- 1/ dom mieszkalny /nr3/,
- 2/ obora /nr5/ ,
- 3/ obora z magazynem / nr7/,
- 4/ magazyn ze stodołą / nr9/

Wykaz obiektów, dla których nie przewiduje się kart szczegółowych:

- 1/ budynek gospodarczy /nr8/ - mała wartość zabytkowa,
- 2/ domy mieszkalne - wszystkie obiekty po kapitalnych remontach,
- 3/ chlewiki - mała wartość zabytkowa.



1. Miejscowość

DĄBKI

2. Obiekt (nazwa jak w karcie)

ZESPÓŁ FOLWARCZNY

3. Zawartość wkładki (nazwa obiektu lub materiału uzupełniającego)

FOT.



1



2

Fot.:

- 1) pałac (nr 1), elewacja pd.
- 2) jw., elewacja pn.,
- 3) jw., elewacja wsch.,
- 4) jw., elewacja zach.,
- 5) wjazd do części rezydencyjnej



3



4

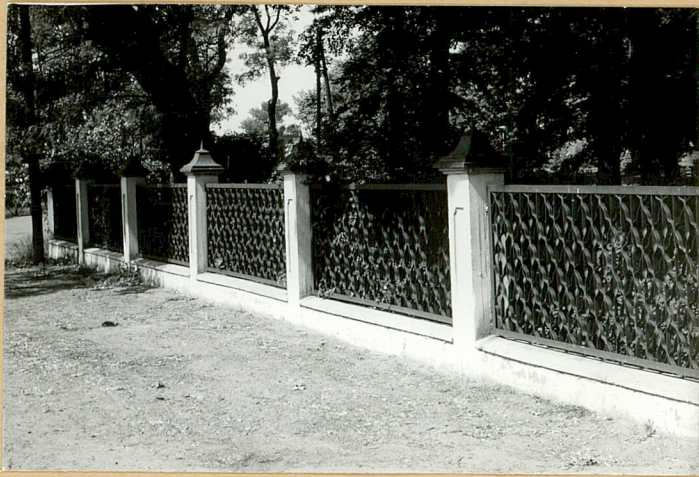


5

Wkładkę założył: **Piotr Klunder**

(imie, nazwisko, data)

Miejsce przechowywania negatywów: **MNR Szreniawa**



1



2



3



4



5



6



7

Fot.:

- 1) ogrodzenie części rezydencyjnej
- 2) jw., detal
- 3) fragment parku
- 4) wjazd na podwórze gospod. od wsch.
- 5) wjazd boczny na podwórze gospod. od pn.zach.
- 6) staw między zach. i wsch. częścią kolonii mieszkalnej
- 7) budynek gospodarczy (nr 8), elew. wsch.

1. Miejscowość

DĄBKI

2. Obiekt (nazwa jak w karcie)

ZESPÓŁ FOLWARCZNY

3. Zawartość wkładki (nazwa obiektu lub materiału uzupełniającego)

FOT.



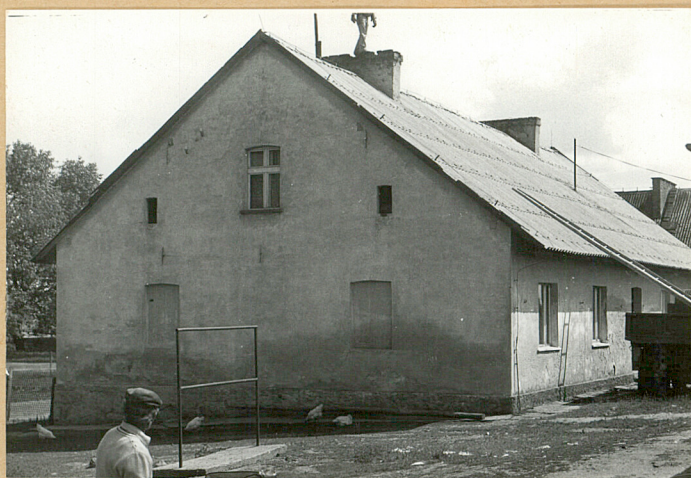
1



2

Fot.:

- 1) budynek gospod. (nr 8),
elewacja pn.,
- 2) jw., elewacja pd.,
- 3) dom mieszkalny (nr 11)
elewacja pn.,
- 4) jw., elewacja wsch.,
- 5) wsch. część kolonii
mieszkalnej



3



4



5

Wkładkę założył: Piotr Klunder
(imie, nazwisko, data)

Miejsce przechowywania negatywów:



Fot.:

- 1) dom mieszkalny (nr 12),
elewacja zach.
- 2) jw., elewacja wsch.
- 3) dom mieszkalny (nr 13),
elewacja zach.,
- 4) jw., elewacja wsch.,
- 5) dom mieszkalny (nr 14),
elewacja zach.,
- 6) jw., elewacja wsch.,
- 7) chlewik (nr 16)



1. Miejscowość

DĄBKI

2. Obiekt (nazwa jak w karcie)

ZESPÓŁ FOLWARCZNY

3. Zawartość wkładki (nazwa obiektu lub materiału uzupełniającego)

FOT.



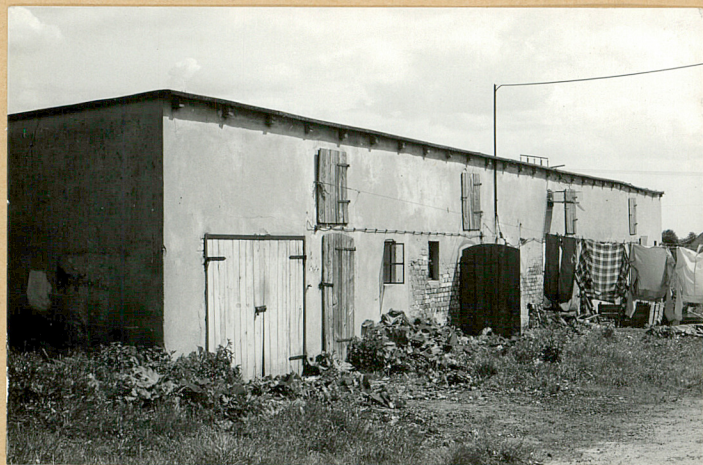
1



2

Fot.:

- 1) dom mieszkalny (nr 15),
elew. zach.,
- 2) jw., elewacja wsch.,
- 3) chlewik (nr 17),
- 4) chlewik (nr 18),



3



4

Wkładkę założył: Piotr Klunder
(imię, nazwisko, data)

Miejsce przechowywania negatywów: MNR Szreniawa