

1. Obiekt

KOŚCIÓŁ PAR. P.W. ŚW. WAWRZYNCA

22561

2. Czas powstania

1770

3. Miejscowość

Ł O M N I C A

11. Zd



4. Adres 64-336 Łomnica 40

nr hipoteczny

5. Przynależność administracyjna

województwo zielonogórskie

gmina Zbąszyń

6. Poprzednie nazwy miejscowości

Łomnicza / 1428 /
Łomnitz / XIX/XX w. /

7. Przynależność administracyjna
przed 1 VI 1975

województwo poznańskie

powiat Nowy Tomyśl

8. Właściciel i jego adres

Parafia rzym.-kat. pw. św.
Wawrzyńca, 64-336 Łomnica 85

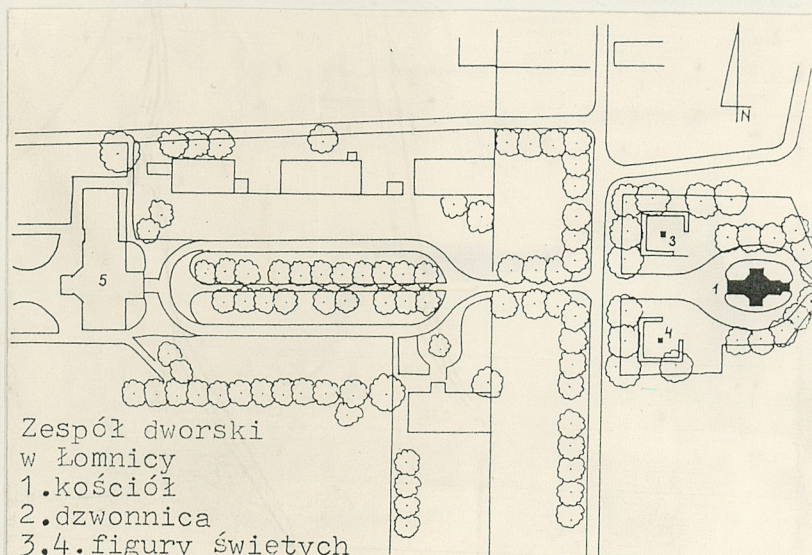
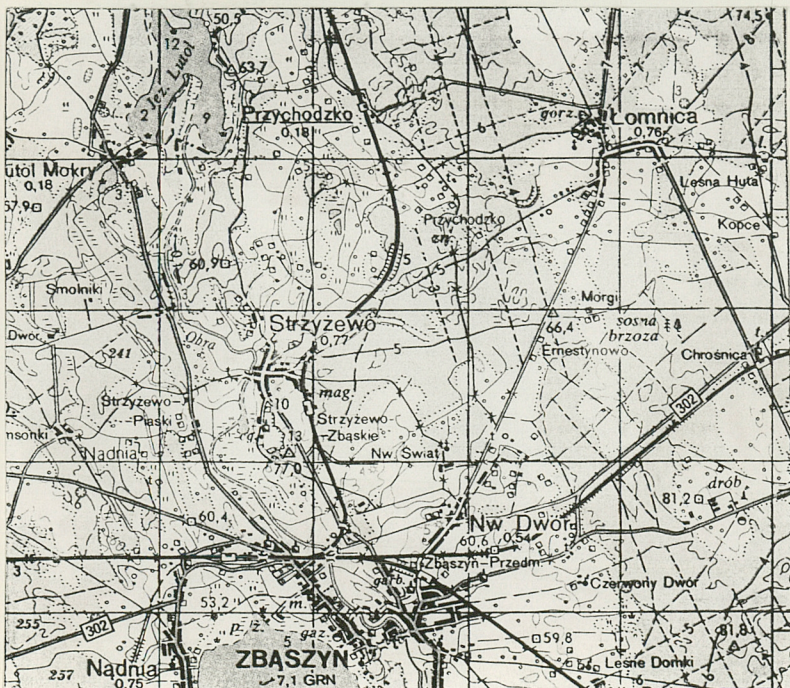
9. Użytkownik i jego adres

j.w.

10. Rejestr zabytków

Nr AKI-11a/96/ data 12.12.1932

16.07.1960
8.01.2015



Zespół dworski
w Łomnicy
1.kościół
2.dzwonnica
3,4.figury świętych
5.dwór

Sytuacja: Kościół usytuowany jest przy lokalnej drodze z Łomnicy przez Miedzichowo do Międzychodu. Związany osiowo ze współczesnym mu zespołem dworskim, położonym na pn.-zach. od wsi, obejmującym dwór z parkiem i dziedzińcem paradnym z okazałą aleją lipową, otoczony oficynami; kościół stanowi wsch. zamknięcie widokowe kompozycji. Orientowany. Otoczony zielonym, zadrzewionym terenem /d cmentarz/, ogrodzonym drewnianym płotem między słupkami, z bramą oraz dwiema furtkami od zach.; od bramy w kierunku i wokół niego - wyłożona płytkami chodnikowymi alejka. Przed kościołem - dwie usytuowane symetrycznie figury świętych Jana Nepomucena oraz Wincentego à Paolo / ok. 1770-80 /, ustawione na nururowanych, o gzymsowych, w partii cokołów ujętych wolutowymi spływami kolumnach. Za budynkiem, na wsch. od prezbiterium - drewniana dzwonnica, zapewne współczesna kościołowi.

Materiał i technika: Kościół jest budynkiem drewnianym, wzniesionym na podmurówce z kamienia polnego i cegły; ściany o konstrukcji zrębowej /?/, obustronnie oszalowane pionowo pobijanymi deskami "na nakładkę" oraz - od zach. - "na styk" z listwowaniem. Wnętrze nakryte stropem drewnianym z fasetą, podbitym deskowaniem. Dach o konstrukcji drewnianej, krokwiowo-belkowej, kryty blachą / pierwotnie łupkiem /; dach i hełm latarni kryte blachą. Podłogi drewniane /deski/. Empora muzyczna drewniana. Drzwi zewn. pełne, opierane deskami "w romb", gł. - 2-skrzydłowe, do zakrystii - 1 skrzydłowe. Okna 4- i 6-działowe, szklone w ołowiu, w drewnianych ramach, w zakrystii - okratowane; okna latarni szklone na kit w szczepelinach krzyżowych, 4-podziałowe.

Rzut: Kościół wzniesiony został na planie krzyża, o nieco przedłużonych ramionach od wsch. i zach. Część centralna ośmioboczna, z czterema kolumnami dźwigającymi oktogonalny tambur. Przy prezbiterium od wsch. - niewielka prostokątna zakrystia.

Bryła: Kościół nie jest podpiwniczony. Ponad jego centralną, ośmioboczną partią - niski, oktogonalny tambur, nakryty kopułą, z wysoką, czworoboczną latarnią o ściętych narożach, nakrytą cebulastym hełmem z iglicą, na której podtrzymywany przez putto krzyż. Boczne partie kościoła oraz zakrystia nakryte są dachami dwuspadowymi. Bryłę kościoła od zach, urozmaica podcieniowo rozwiązane gł. wejście do świątyni.

Elewacje: Elewacje kościoła szalowane pionowo pobijanymi deskami, od zach. - "na styk", z listwowaniem, kryjącym łączenia desek, z pozostałych stron - "na nakładkę". Malowane na biało ramy okienne kontrastują z ciemnym drewnem szalunku. Ściany poszczególnych ramion krzyża zwieńczone trójkątami szczytami, obwiedzinymi profilowanymi gzymsami, o wykroju wklęsło-wypukłym, niegdyś ozdobionymi rzeźbami Matki Boskiej / od zach. /, św. Rocha / od wsch. / i krzyżem / od pn. /, obecnie - zwieńczone krzyżami. Ściana ramienia zach. nadwieszona, wsparta na parze kolumn, tworzy podcień, w którym obramione profilowanymi listwami wejście; ponad wejściem niewielkie okienko. W partii centralnej oraz w pn. i pd. ramieniu krzyża - duże prostokątne okna. W zakrystii od pd. wejście, od pn. - niewielkie okienko.

Wnętrze i wyposażenie: Wnętrze dostępne poprzez kruchnę, mieszczącą się pod empo-

Najstarsza wzmianka o Łomnicy, miejscowości leżącej w ówczesnym powiecie kościańskim, pochodzi z r. 1428; wieś stanowiła wtedy własność Abrahama Zbąskiego ze Zbąszynia. Przynależność Łomnicy do klucza zbąszyńskiego trwała do 2 poł. XVIII w. Właścicielami wsi byli Zbąscy, w k. XVI w. - Ciświczcy, od 2 poł. XVII w. - Garczyńscy. Co najmniej od k. XIV lub pocz. XV w. Łomnica podlegała parafii w Zbąszyniu. Pierwotna kaplica powstała tu najprawdopodobniej w r. 1644. Zachowany do dziś kościół wzniesiony został za indultem papieskim z 18.04.1768 r. w r. 1770, staraniem ówczesnego właściciela wsi - Edwarda Garczyńskiego, kasztelana rozpierskiego. Budowniczym był Jan Adam Karch z Bledzewa.

Stanowiący fragment barokowego założenia dworskiego kościół prezentuje cechy drewnianego budownictwa późnobarokowego. Do r. 1969 kościół pełnił funkcję kościoła filialnego parafii w Zbąszyniu. W r. 1969 utworzona została parafia Łomnica.

<p>14. Kubatura</p> <p>734,35 m³</p>	<p>15. Powierzchnia użytkowa</p> <p>138,17 m²</p>	<p>16. Przeznaczenie pierwotne</p> <p>sakralne</p>	<p>17. Użytkowanie obecne</p> <p>sakralne</p>
<p>18. Prace budowlane i konserwatorskie, ich przebieg i dokumentacja</p> <p>Od r. 1979 trwa remont kościoła. Prace obejmowały m.in. częściową wymianę podłogi oraz podstaw ołtarzy i konfesjonatów, wykonanie nowego pokrycia dachu / łupek zastąpiono blachą /, wykonanie nowych drzwi, remont kruchty oraz schodów na chór, wymianę okien z zachowaniem pierwotnych szybów oraz remont zakrystii i malowanie wnętrza.</p>		<p>19. Stan zachowania (fundamenty, ściany zewnętrzne, ściany wewnętrzne, sklepienia, stropy, konstrukcje dachowe, pokrycie dachu, wyposażenie i instalacje)</p> <p>Kolumny podtrzymujące tambur oraz ścianę zach. w stanie złym, wymagającym wymiany; podłogi wymagające częściowo naprawy. Pozostałe części budynku zachowane w stanie dość dobrym.</p> <p>20. Najpilniejsze postulaty konserwatorskie</p> <p>Wymiana kolumn wewnątrz i na zewnątrz kościoła. Okresowa impregnacja drewna. Stały nadzór konserwatorski.</p>	

21. Akta archiwalne (rodzaj akt, numer i miejsce przechowywania)

Zespół dworski w Łomnicy: dokumentacja hist.-archit.
opr. R.Linette, Poznań 1975; WKZ Zielona Góra

Karta zielona, opr.E.R.Linette, 1956; WKZ Zielona Góra

22. Biblioteka

J.Łukaszewicz, Krótki opis historyczny kościołów parochialnych..., t.II, Poznań 1858, s. 352;

Słownik geograficzny Królestwa Polskiego..., t.V., red.
F.Sulimierski, Warszawa 1884, s.694;

J.Kohte, Verzeichnis der Kunstdenkmäler in der Provinz
Posen, BD.III, Berlin 1896, s.112-113;

Katalog Zabytków Sztuki w Polsce, t.V, z.19, s.24-6;

J.Nowacki, Dzieje Archidiecezji Poznańskiej, t.II,
Poznań 1964, s. 646;

S.Kowalski, Zabytki woj.zielonogórskiego, Zielona Góra 1987,
s.135.

23. Źródła ikonograficzne i fotografia (rodzaj, miejsce przechowywania, sygnatury)

24. Uwagi różne

25. Opracował

tekst Krzysztof Jodłowski, listopad 1994 r.

plany, rysunki j.w. imię, nazwisko, data, podpis

zdjęcia fotogr. j.w. imię, nazwisko, data, podpis

miejsce przechowywania negatywów WKZ Zielona Góra

KARTA PO WYPEŁNIENIU PODLEGA OCHRONIE NA PODSTAWIE PRZEPISÓW PRAWA AUTORSKIEGO

26. Adnotacje o inspekcjach, informacje o zmianach (daty, imiona i nazwiska wypełniających)

27. Załączniki

Wkładki nr 1, 2, 3

1. Miejscowość

Ł O M N I C A

2. Obiekt (nazwa jak w karcie)

KOŚCIÓŁ PAR.P.W.ŚW.WAWRZYŃCA

3. Zawartość wkładki (nazwa obiektu lub materiału uzupełniającego)

cd.opisu, zdjęcia, rzut poziomy, odb.xero w/g Album...

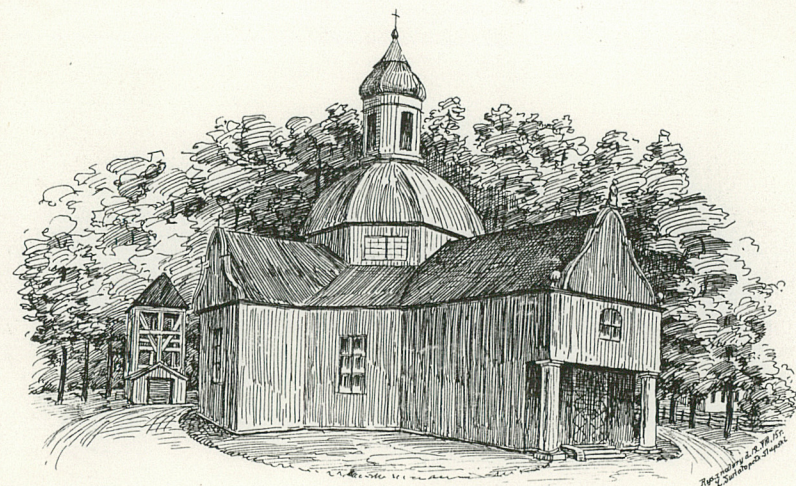
cd.opisu:

ra organową, oszalowane, nakryte stropami z faseta, wspartą na profilowanym gzymsie. Naroża części centralnej ujęte rokokowymi pilastrami. Ponad tą partią kościoła ośmioboczny tambur z latarnią, wsparty na czterech kolumnach o palmetowych głowicach; w tamburze polichromia: w czterech polach rokokowe kartusze z puttami, w czterech pozostałych - postacie Chrystusa, Matki Boskiej Niepokalanej, św.Wawrzyńca i św.Brygidy(?) w iluzjonistycznej oprawie architektonicznej. W części zach. wbudowana empora organowa o wybrzuszonym parapęcie, wsparta na parze prostych kolumn.

Wyposażenie rokokowe, z ok.1770 r.: ołtarz gł. z obrazem św.Wawrzyńca w polu środkowym, dwa ołtarze boczne, ambona w kształcie łodzi, prospekt organowy, konfesjonały i ławki.

Instalacje: Budynek wyposażony jest w instalację elektryczną.

W.Ks.Poznańskie

Dieceja Poznańska
Dieceja Zbąszczyńska

Łomnica (pod Zbąszczyntem).



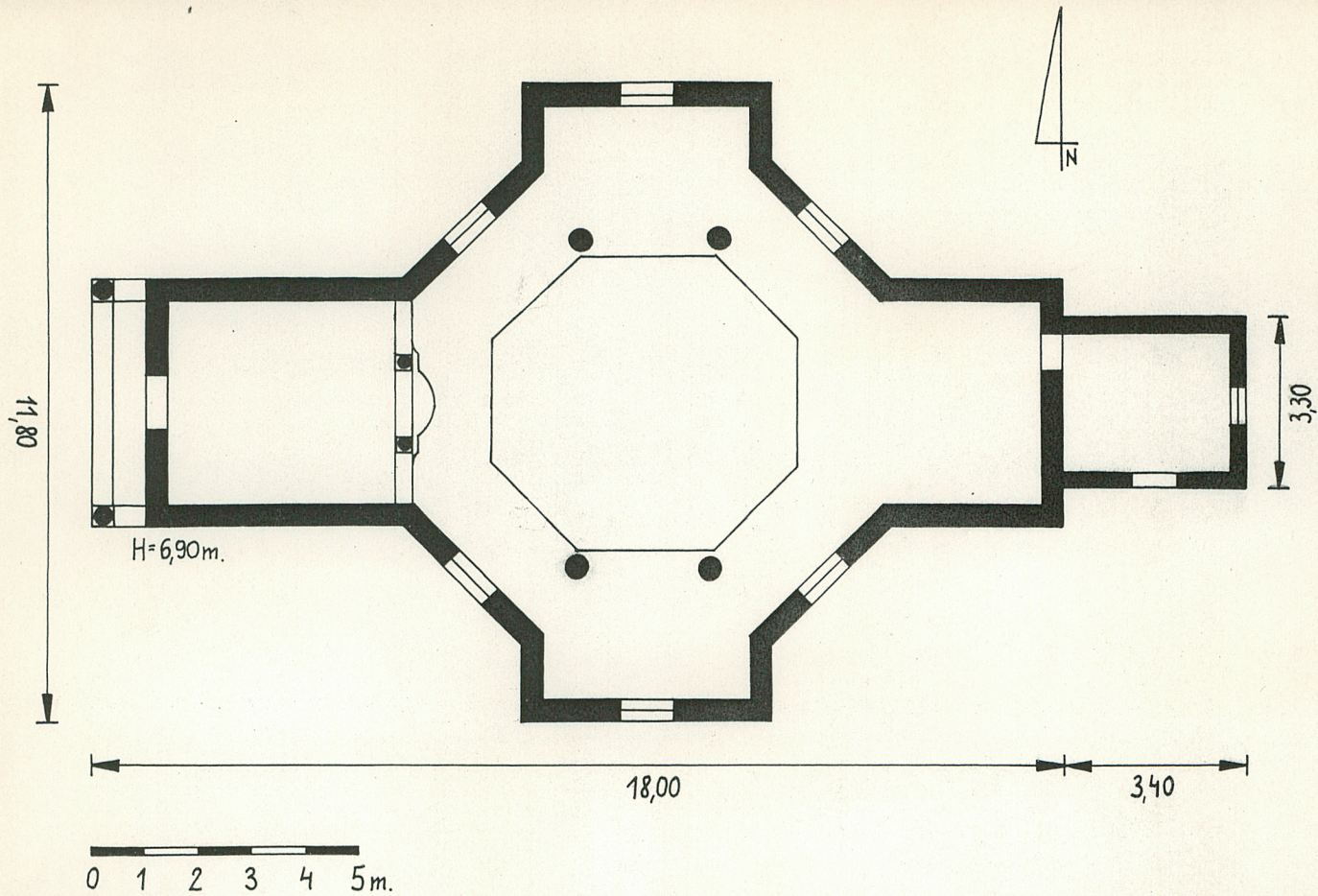
3.

Wkładkę założył: Krzysztof Jodłowski, 11.1994 r.

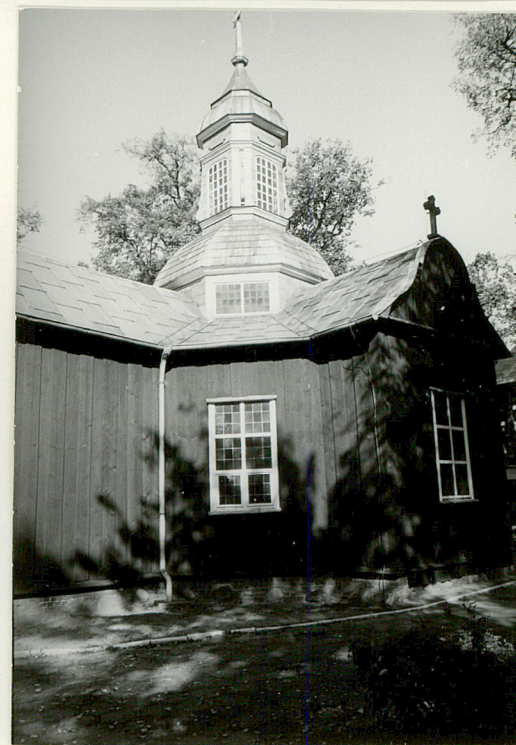


4.

Miejsce przechowywania negatywów:



7.



8.



5.

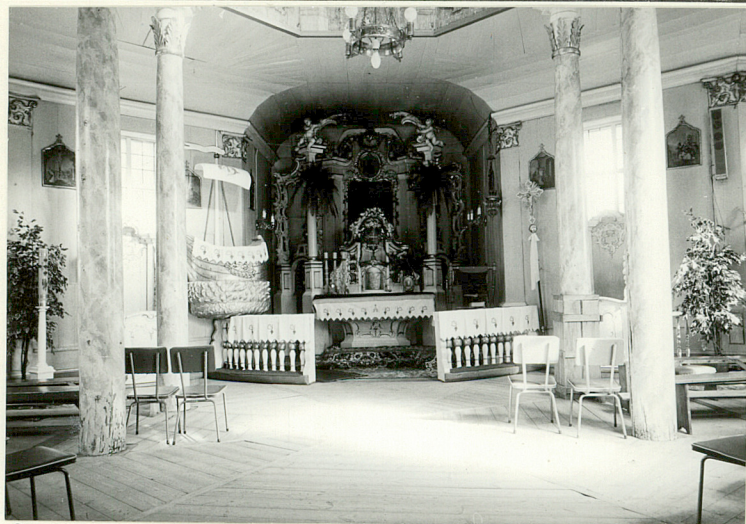


6.

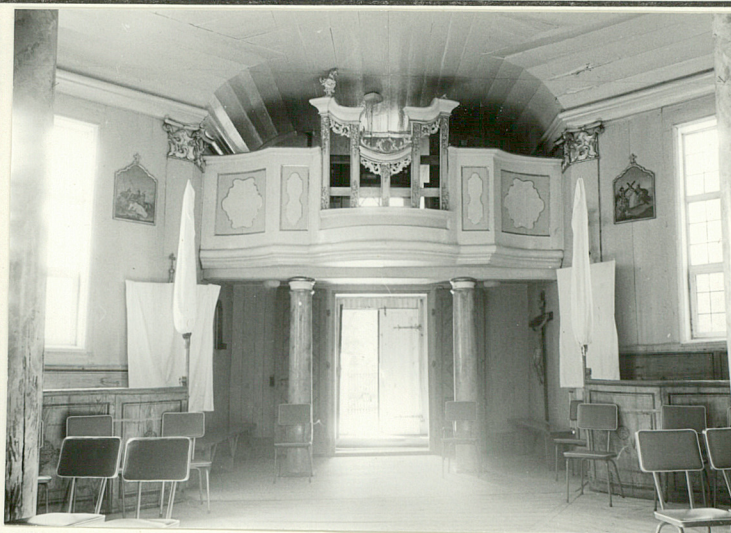
1. Miejscowość
Ż O M N I C A

2. Obiekt (nazwa jak w karcie)
KOŚCIÓŁ PAR.P.W.ŚW.WAWRZYŃCA

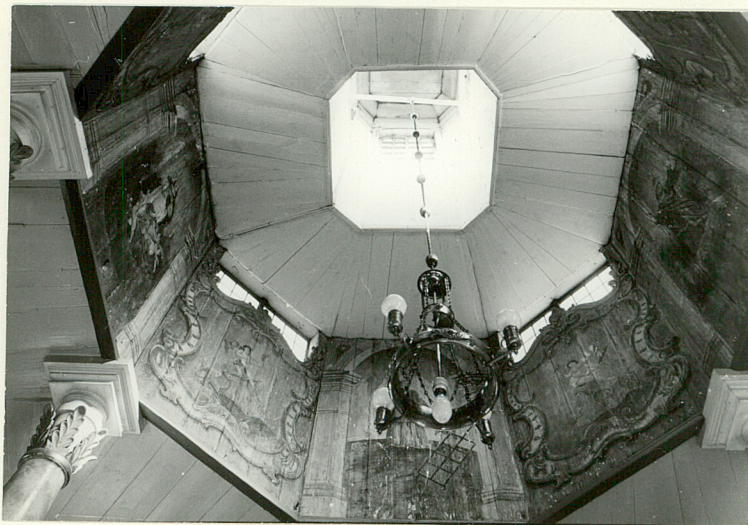
3. Zawartość wkładki (nazwa obiektu lub materiału uzupełniającego)
zdjęcia



9.



10.



11.

Wkładkę założył: Krzysztof Jodłowski, 11.1994 r.

Miejsce przechowywania negatywów:

12.



13.





14.



15.



16.



17.

Spis zdjęć:

1. Widok od pd.-zach.
2. Widok od pn.-zach.
3. Zakrystia
4. Elewacja zachodnia
5. Widok od strony drogi
6. Widok od pd.-zach.
7. Widok od pd.
8. Widok od pd.-zach.
- 9-11. Wnętrze
- 12, 13. Figury Świętych
14. Kolumna podcienia zach.
15. Okno ponad wejściem
16. Latarnia
17. Fragment elewacji zach.
18. Dzwonnica

1. Miejscowość

Ż O M N I C A

2. Obiekt (nazwa jak w karcie)

KOŚC. PAR. P. W. ŚW. WAWRZYŃCA-
DZWONNICA

3. Zawartość wkładki (nazwa obiektu lub materiału uzupełniającego)

skrócony opis, zdjęcie

Dzwonnica. Wzniesiona zapewne równocześnie z kościołem w r. 1770. Usytuowana na osi świątyni, po jej stronie wsch. Drewniana, konstrukcji słupowej. Przyziemie obmurowane i otynkowane. Wzniesiona na rzucie zbliżonym do kwadratu, z szerokim wejściem od zach. Ponad przyziemiem - niski daszek dwuspadowy, wyżej - ponad otwartą konstrukcją drewnianą - dach namiotowy kryty blachą. Powierzchnia 12,8 m², kubatura - 74, 8 m³. Stan zachowania dobry.



18.

Wkładkę założył: Krzysztof Jodłowski, listopad 1994 r.

Miejsce przechowywania negatywów:

1. Miejscowość

ŁOMNICA

2. Obiekt (nazwa jak w karcie)

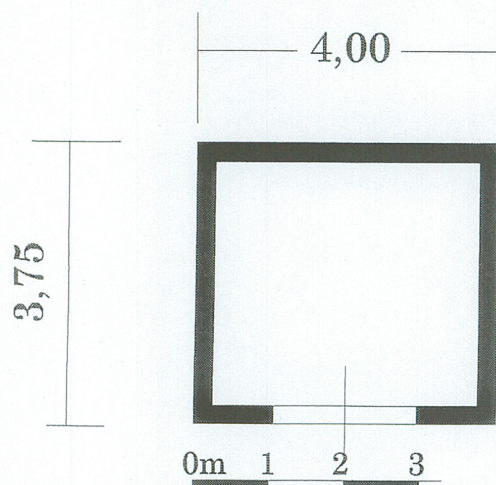
DZWONNICA PRZY KOŚCIELE
PARAFIALNYM

3. Zawartość wkładki (nazwa obiektu lub materiału uzupełniającego)

opis, rzut, zdjęcia

Autorzy, historia obiektu, określenie stylu. Dzwonnica prawdopodobnie powstała wraz z budową kościoła w Łomnicy, czyli ok. 1770 roku. Jej obecny kształt jest rezultatem przeprowadzonego w latach 80-tych XX wieku remontu generalnego. Wówczas dolną, pierwotnie również drewnianą, partię dzwonnicy zastąpiono murowaną, na której została wsparta drewnianą konstrukcją wieży.

Opis (sytuacja, materiał i konstrukcja, rzut, bryła). SYTUACJA: Dzwonnica znajduje się na północ od kościoła, na przedłużeniu osi prezbiterium w odległości ok. 5 m. od bryły kościoła. MATERIAŁ I KONSTRUKCJA: Dolna kondygnacja dzwonnicy jest murowana z cegły i otynkowana. Nakrywa ją niski dwuspadowy dach pokryty papą. Ponad murowaną kondygnacją przyziemia znajduje się drewniana szkieletowa konstrukcja wieżowa nakryta dachem namiotowym zwieńczonym iglicą z krzyżem. Pokrycie dachowe wieży wykonane jest z blachy miedzianej. Pod dachem podwieszone są trzy różnej tonacji dzwony wykonane z brązu. Stolarstwo drzwi dolnej kondygnacji dzwonnicy wykonana została z drewna: współczesne dwuskrzydłowe drzwi deskowe. RZUT: Dolna kondygnacja wybudowana została na planie prostokąta o proporcjach zbliżonych do kwadratu. Partię wieżową dzwonnicy wzniesiono na planie kwadratu. BRYŁA: Dzwonnica jest wysoką dwukondygnacyjną budowlą o nieproporcjonalnych wysokościach poszczególnych kondygnacji, nakrytą stromym dachem namiotowym. Niższa i szersza kondygnacja przyziemia stanowi masywną podstawę dla umieszczonej na niej smukłej, ażurowej wieży. ELEWACJE: Niemal wszystkie elewacje dzwonnicy skomponowane są wg tej samej zasady – ponad nieartykułowaną płaszczyznę partii przyziemia wznosi się ażurowa konstrukcja wieży zwieńczona trójkątną połacią dachu. Jedynie od południa kondygnację przyziemia przebija szeroki prostokątny otwór drzwiowy.



1. Widok od strony północnej.
2. Widok od strony południowo-zachodniej.
3. Widok od strony południowo-wschodniej.
4. Konstrukcja wieży, w dali widoczne dzwony.



Wkładkę założył: Marcin Szeląg, listopad 1999.

Miejsce przechowywania negatywów: Muzeum Narodowe Rolnictwa w Szreniawie.

rej. zab. 2662/149
2 16.07.1968



2



3



4