

1. Obiekt

KOŚCIÓŁ EWANGELICKI , OB. RZYM.-KAT. PARAF. P.W. NIEPOKALANEGO
SERCA NMP

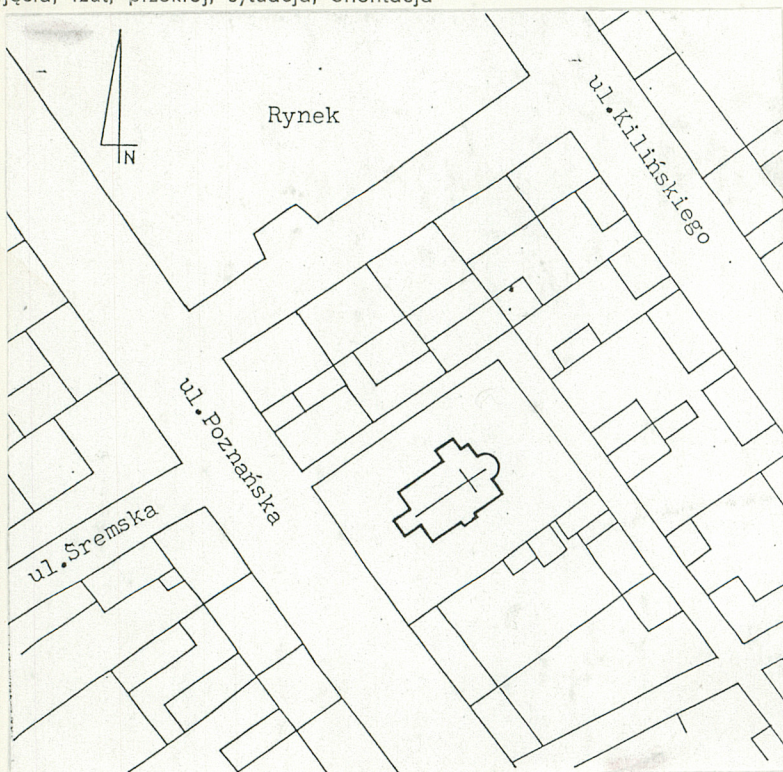
2. Czas powstania

1854-55

3. Miejscowość

Z A N I E M Y Ś L

11. Zdjęcia, rzut, przekrój, sytuacja, orientacja



4. Adres ul. Poznańska 12
63-020 Zaniemyśl

nr hipoteczny KW nr 16116

5. Przynależność administracyjna

województwo poznańskie

gmina Zaniemyśl

6. Poprzednie nazwy miejscowości

Santomischel

7. Przynależność administracyjna
przed 1 VI 1975

województwo poznańskie

powiat Środa

8. Właściciel i jego adres

Parafia rzym.-kat.p.w.Niepokałanego Serca NMP, ul.Poznańska 12,
63-020 Zaniemyśl

9. Użytkownik i jego adres

j.w.

10. Rejestr zabytków

Nr 2593/A data 10.06.1996



Sytuacja: Kościół usytuowany jest w centralnej części miasteczka, w pobliżu Rynku, przy ul. Poznańskiej, po jej stronie pn.-wsch., znacznie oddalony od jezdni. Orientowany, z dość dużym odchyleniem na pn. Kościół otacza zielony, zadrzewiony teren, ogrodzony parkanem z prętów metalowych, osadzonych na niskim murku. Przed kościołem znajduje się wybetonowany plac, wokół budynku - aleja o powierzchni częściowo betonowej, częściowo gruntowej; na pd.-wsch. - nowe zabudowania (plebania oraz dom parafialny).

Materiał i technika: Kościół jest budynkiem murowanym z cegły, wzniesionym na kamiennej podmurówce. Wnętrze otynkowane, nakryte stropem drewnianym z podsufitką. Dach o konstrukcji drewnianej, płatwiowo-kleszczowej, kryty podwójnie dachówką karpiówką; hełm wieży kryty blachą. Posadzka z lastriko. Empora muzyczna drewniana; schody drewniane, zabiegowe, balustrady tralkowe. Drzwi zewn. 2-skrzydłowe, pełne, z półkolistymi nadświetlami, gł. - ramowo-płycinowe, boczne - opierane deskami "w jodełkę"; drzwi do zakrystii 1-skrzydłowe, pełne, ramowo-płycinowe. Okna wielopodziałowe, szklone na kit w ramach metalowych.

Rzut: Kościół wzniesiony został na rzucie prostokąta, z węższym, półkolistym prezbiterium od pn.-wsch. oraz kwadratową wieżą od pd.-zach. Od pn.-zach. do budynku przylega pierwotnie zbliżona do kwadratu, obecnie powiększona, prostokątna zakrystia; od pd.-wsch. - płytką, prostokątną kruchta boczna.

Bryła: Kościół nie jest podpiwniczony. Zwartą bryłę nawy nakrywa wysoki dach dwuspadowy; ponad absydą prezbiterium - dach półstożkowy. Bryłę kościoła urozmaica znacznie niższa zakrystia, nakryta daszkiem dwuspadowym, asymetrycznym w przekroju. Ponad niewielką kruchtą boczną - daszek dwuspadowy. Nad założeniem dominuje wysoka, 5-kondygnacyjowa wieża, nakryta strzelistym hełmem ostrosłupowym o charakterze iglicy, zwieńczonym kulą i krzyżem.

Elewacje: Elewacje kościoła licowane czerwoną cegłą, ujęte narożnymi lizenami, ponad krawędziami dachu przechodzącymi w nakryte daszkami dwuspadowymi skłupki; partia cokołu zaakcentowana profilowanym gzymsem; w zwieńczeniu - ceglany fryz oraz prosty gzyms. Okna o zróżnicowanej wielkości, zamknięte półkoliście; ponad oknami - półkoliście wygięte odcinki gzymsu, wsparte na ceglanych konsolkach. Elewacje wieży między 2-gą i 3-cią kondygnacją podzielone wydatnym gzymsem ceglany, zwieńczone trójkątnymi ogzymbowanymi szczycikami, ujęte lizenami, górą połączonymi schodkowymi arkadami. Na osi od pd.-zach. półkoliście zamknięte wejście, wyżej - trzy niewielkie, zamknięte półkoliście okna oraz ułożona z cegły data 1854; w najwyższej kondygnacji - biforiale przeźrocza oraz tarcze zegarowe. W partiach bocznych elewacji pd.-zach. - niewielkie okrągłe okna. Elewacje boczne 5-osiove; okna rozmieszczone w dwóch kondygnacjach, dostosowane do istnienia empor, niższe - mniejsze, wyższe - większe. Na osi elewacji pd.-wsch. - płytką kruchtą z półkoliście zamkniętym wejściem. Od pn.-zach. - zakrystia z prostokątnym wejściem od pn.-zach. oraz półkoliście zamkniętymi okienkami w ścianach bocznych. Elewacja pn.-wsch. zwieńczona trójkątnym, ogzymbowanym szczytem, w którym okrągłe okienko; w absydzie prezbiterium - pierwotnie trzy niewielkie okna zamknięte półkoliście z uskokiem, obecnie - dwa wysmukłe okna w partiach bocznych.

Miasto Zaniemyśl lokowane zostało na pn. od istniejącej wcześniej wsi, staraniem Mateusza Ponińskiego, w r. 1742 (w drugiej poł. XIX w. miasteczko i wieś zostały połączone). Kolejny właściciel osady, książę Kalikst Poniński osadził w mieście sukienników niemieckich, a także oddał okoliczne ziemie w uprawę niemieckim chłopom. W związku z tym pojawiła się potrzeba utworzenia w Zaniemyślu parafii ewangelickiej. Z inicjatywy K. Ponińskiego komisja lokalnego Konsystorza w Lesznie ustaliła 26.X.1775 granice nowej parafii, zatwierdzone w r. 1777. K. Poniński podarował ewangelikom plac pod budowę kościoła i domu parafialnego oraz niezbędne materiały budowlane, a także udzielił wsparcia finansowego. Budowę kościoła, wzniesionego w konstrukcji szachulcowej, z wieżą, ukończono w r. 1775; dom parafialny wzniesiono w r. 1793. W w. XIX kościół chylił się ku upadkowi; w r. 1847 rozebrana została wieża; w r. 1854 kościół został opuszczony. Równocześnie gmina przystąpiła do budowy nowej świątyni. Kamień węgielny został położony 6.V.1854 r.; koszty budowy częściowo pokrył król Fryderyk Wilhelm IV, częściowo - Gustav-Adolf-Verein; ówczesny właściciel Zaniemyśla, hr. Heliodor Skórzewski podarował cegłę oraz ufundował zegar na wieżę. Uroczyste poświęcenie kościoła odbyło się 26.VIII.1855 r. W r. 1877 uroczyste obchodzono 100-lecie powstania parafii. Pod koniec XIX w. obszar parafii

<p>14. Kubatura</p> <p>ok. 3.800 m³</p>	<p>15. Powierzchnia użytkowa</p> <p>ok. 450 m²</p>	<p>16. Przeznaczenie pierwotne</p> <p>sakralne</p>	<p>17. Użytkowanie obecne</p> <p>sakralne</p>
<p>18. Prace budowlane i konserwatorskie, ich przebieg i dokumentacja</p> <p>W r. 1975/6 przeprowadzono remont dachu. Pod koniec lat 70-tych zmieniono układ okien w absydzie prezbiterium. W r. 1978 wieża pokryta została blachą. W r. 1992 przeprowadzono modernizację oraz malowanie wnętrza.</p>		<p>19. Stan zachowania (fundamenty, ściany zewnętrzne, ściany wewnętrzne, sklepienia, stropy, konstrukcje dachowe, pokrycie dachu, wyposażenie i instalacje)</p> <p>Wszystkie części budynku zachowane w stanie bardzo dobrym.</p> <p>20. Najpilniejsze postulaty konserwatorskie</p>	

21. Akta archiwalne (rodzaj akt, numer i miejsce przechowywania)

Konsystorz ewangelicki Poznań, sygn.7073-79; Wojewódzkie Archiwum Państwowe w Poznaniu;

Zaniemyśl: rozpoznanie historyczno-urbanistyczne, opr.J.Pic, Poznań 1964 (m-pis WKZ Poznań).

22. Biblioteka

Słownik Geograficzny Królestwa Polskiego..., t.XIV, red.B.Chlebowski, Warszawa 1895, s.392;

A.Werner, Geschichte der evangelischen Parochien in der Provinz Posen, Posen 1898, s.333-34;

L.Gomolec, Ziemia Średzka, Środa 1935, s.66-67;

Katalog zabytków sztuki w Polsce, t.V, z.24, s.51.

23. Źródła ikonograficzne i fotografia (rodzaj, miejsce przechowywania, sygnatury)

24. Uwagi różne

25. Opracował

tekst Krzysztof Jodłowski, grudzień 1994 r.

plany, rysunki j.w. imię, nazwisko, data, podpis

zdjęcia fotogr. j.w. imię, nazwisko, data, podpis

miejsce przechowywania negatywów WKZ Poznań imię, nazwisko, data, podpis

KARTA PO WYPEŁNIENIU PODLEGA OCHRONIE NA PODSTAWIE PRZEPISÓW PRAWA AUTORSKIEGO

26. Adnotacje o inspekcjach, informacje o zmianach (daty, imiona i nazwiska wypełniających)

27. Załączniki

Wkładka nr 1

1. Miejscowość

Z A N I E M Y Ś L

2. Obiekt (nazwa jak w karcie)

KOŚC. EWANGELICKI, OB. RZYM.-
KAT. P. W. NIEPOKAL. SERCA NMP

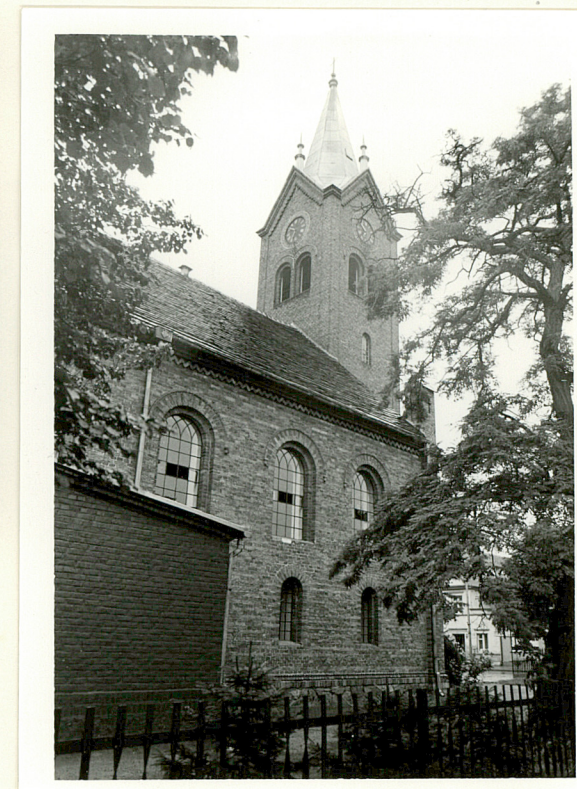
3. Zawartość wkładki (nazwa obiektu lub materiału uzupełniającego)

cd. opisu, zdjęcia, rzut poziomy

cd. opisu:

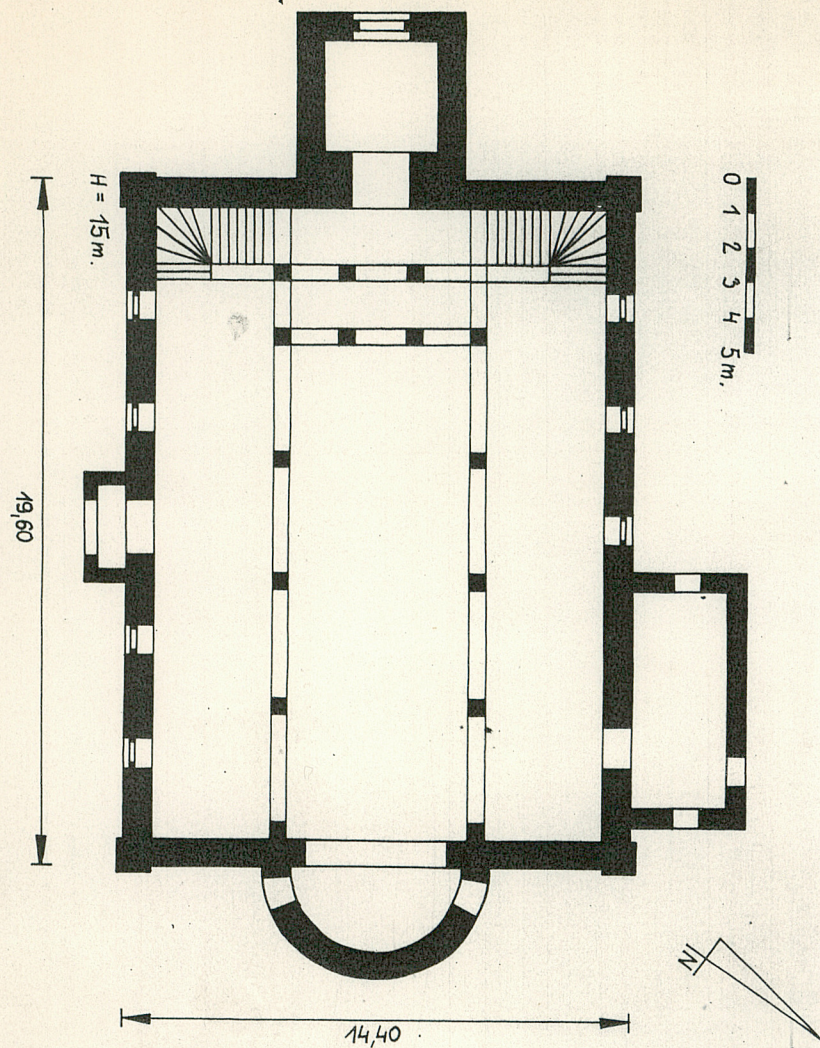
Wnętrze: Wnętrze kościoła dostępne poprzez kruchtę podwieżową od strony pd.-zach. oraz kruchtę boczną od pd.-wsch., tynkowane, nakryte prostym stropem, całkowicie zmodernizowane. Prezbiterium podwyższone o dwa stopnie, otwarte do nawy szeroką, półkoliście zamkniętą tęczą, z płaskorzeźbioną dekoracją absydy. W nawie od pd.-zach. oraz wzdłuż ścian bocznych wbudowane drewniane empory, wsparte na prostych słupach; na parapetach, w prostokątnych płycinach - współczesne inskrypcje. Przestrzeń empor oświetlona szerokimi oknami zamkniętymi półkoliście, przestrzeń podemporowa - nieco mniejszymi oknami o analogicznym wykroju.

Instalacje: Budynek wyposażony jest w instalację elektryczną.



Wkładkę założył: Krzysztof Jodłowski, 12.1994 r.

Miejsce przechowywania negatywów: WKZ Poznań



cd.historii: zmniejszył się znacznie w związku z utworzeniem nowych parafii w Książu, Środzie i Śremie. W r.1945 przejęty przez katolików kościół został poświęcony, w latach następnych pełnił funkcję kościoła fil. parafii św.Wawrzyńca; w r.1981 erygowana została parafia Niepokalanego Serca NRM. Budynek reprezentuje styl neogotycki.