

A B C D E F G H I J K L M N O P R S T U V W X Y Z

18907  
Nr WIELKOPOLSKIE

1. Obiekt

22551  
KOŚCIÓŁ PAR. P.W. ŚW. WAWRZYŃCA

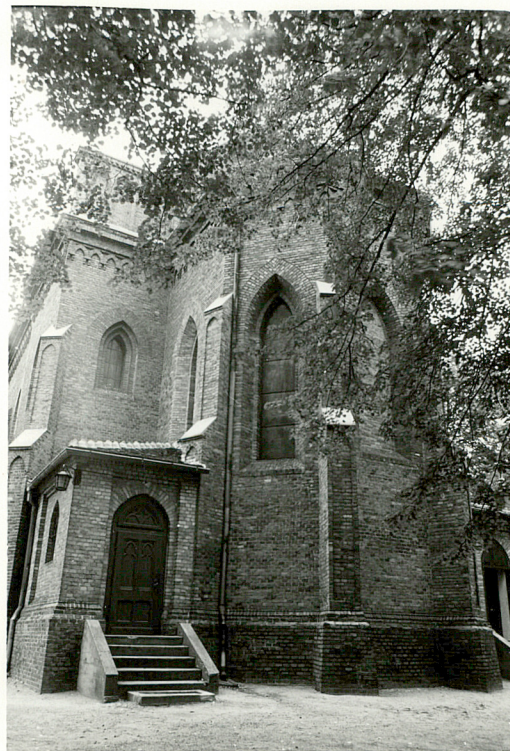
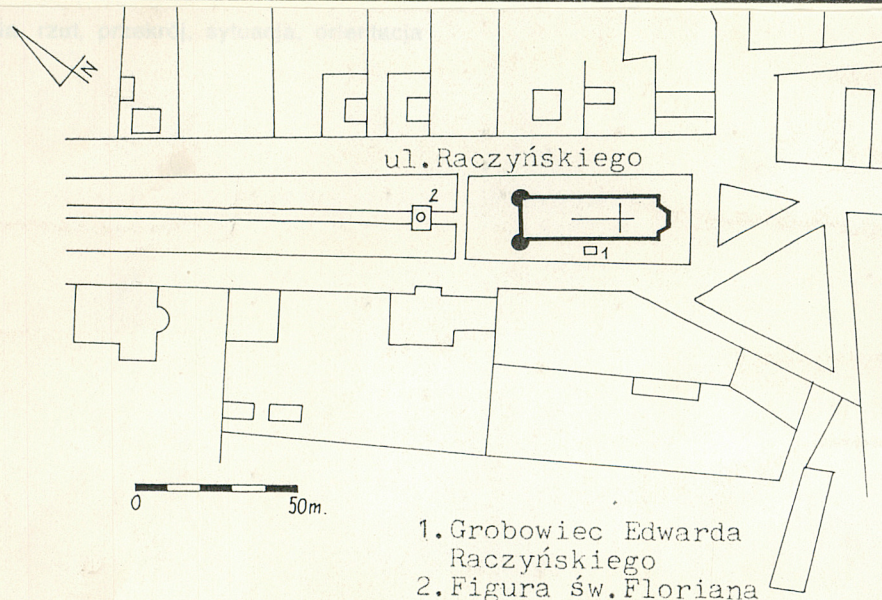
2. Czas powstania

1840-42

3. Miejscowość

Z A N I E M Y Ś Ł

11. Zdję



4. Adres ul. Raczyńskiego 34  
63-020 Zaniemyśl

nr hipoteczny Zaniemyśl, t. IV, k. 194

5. Przynależność administracyjna

województwo ... poznańskie

gmina ... Zaniemyśl

6. Poprzednie nazwy miejscowości

Niezamyśl, Santomyśl  
Santomischel

7. Przynależność administracyjna  
przed 1 VI 1975

województwo ... poznańskie

powiat ... Środa

8. Właściciel i jego adres

Parafia rzym.-kat. p.w. św. Wawrzyńca,  
ul. Raczyńskiego 34,  
63-020 Zaniemyśl

9. Użytkownik i jego adres

j.w.

10. Rejestr zabytków

Nr 824/A

3.02.1  
data 1970





**Sytuacja:** Kościół usytuowany jest w pd. części miejscowości, na terenie dawnej wsi Niezamyśl, gdzie zachowało się częściowo dawne rozplanowanie osady z wydłużonym, od pd. owalnicowo zamkniętym placem (obecnie ul. Raczyńskiego). Osiowe w stosunku do gł. ulicy usytuowanie kościoła stworzyło zamknięcie widokowe powstającej perspektywy. Prezbiterium skierowane na pd.-wsch. Kościół otacza zielony, zadrzewiony teren, pozbawiony ogrodzenia (dawniej otoczony ceglany murem). Przed kościołem znajduje się ustawiona na wysokim cokole późnobarokowa, kamieńna rzeźba św. Wawrzyńca; po stronie pn.-zach. budynku - grobowiec Edwarda Raczyńskiego: na klasycystycznym, granitowym sarkofagu spiżowy pomnik żony zmarłego, Konstancji; wykonany w r. 1841 przez A. Wolffa, pierwotnie przeznaczony na pomnik Hygiei dla Poznania.

**Materiał i technika:** Kościół jest budynkiem murowanym, ściany licowane czerwoną cegłą. Wnętrze otynkowane. Nad każdą z naw otwarta więźba, wsparta na drewnianych słupach; w prezbiterium - sklepienie krzyżowo-żebrowe, w przęśle zamykającym - sześciopole. Dach o konstrukcji drewnianej, krokwiowej, kryty podwójnie dachówką karpiówką. Posadzka z płyt lastriko. Empora muzyczna drewniana. Drzwi zewn. pełne, ramowo-płycinowe: gł. - 2-, boczne - 1- i 2-skrzydłowe; drzwi wewn. gł. 2-skrzydłowe, szklone, ramowo-płycinowe; drzwi wewn. boczne 1- i 2-skrzydłowe, pełne, ramowo-płycinowe, w prezbiterium - w ozdobnych snycerskich obramieniach neogotyckich. Okna wypełnione witrażami.

**Rzut:** Kościół jest trójnawową halą, wzniesioną na rzucie prostokąta, z węższym, równym szerokością nawie gł., wyodrębnionym, dwuprzęsłowym prezbiterium, zamkniętym pięcioma bokami ośmioboku. W narożnikach między ścianami naw bocznych i bocznymi ścianami prezbiterium - dwie pierwotnie kwadratowe, później przedłużone w kierunku pd.-wsch. przybudówki. W narożach od strony pn.-zach. - dwie ośmioboczne wieżyczki, występujące poza obręb murów.

**Bryła:** Kościół nie jest podpiwniczony. Jego zwartą, oszkarpowaną bryłę nakrywają dachy 2-spadowe. Od pd.-wsch. niższe, zamknięte wielobocznie prezbiterium, nakryte dachem wielopołaciowym. Przy prezbiterium dwie niewielkie przybudówki, nakryte daszkami 2-połaciowymi. Od pn.-zach. - dwie ośmioboczne wieżyczki na różne, nakryte kopulastymi hełmami.

**Elewacje:** Elewacje kościoła licowane czerwoną cegłą, podzielone jednouskokowymi szkarpami ozdobionymi blendami; partia cokołu zaakcentowana profilowanym gzymsem; w zwieńczeniu fryz z ostrołukowych arkadek oraz ceglany gzyms. Okna ostrołukowe.

Elewacja frontowa 3-osiowa, ujęta rozczłonkowanymi ostrołukowymi blendami wieżyczkami narożnymi, podzielona fryzem arkadkowym i ceglany gzymsem, zwieńczona trójkątnym, ogzysowanym, rozczłonkowanym ostrołukowymi blendami szczytem oraz krzyżem. Na osi ujęte przyporami, nawiązującymi formą do wieżyczek narożnych

Wieś Niezamyśl istniała już w XII lub XIII w. W końcu w. XIV przejściowo nazywana miastem. W średniowieczu (XIII-XV w.) stanowiła własność Doliwów, od r. 1727 - Ponińskich. W r. 1742 staraniem Mateusza Ponińskiego na pn. od wsi - lokacja miasta Zaniemyśl; wieś i miasteczko zostały połączone w 2 poł. XIX w.

Parafia erygowana w w. XII (?), wzmiankowana w r. 1239 (wymieniony pleban Damian). Pierwotny, drewniany kościół usytuowany był na terenie dzisiejszego parku proboszczowskiego; opisany w aktach wizytacji z r. 1727; rozebrany w r. 1840; pozostałe jego części - murowaną kaplicę z 1631 r. i zakrystię zburzono w latach 1939-45.

Kościół obecny wzniesiony został na nowym miejscu w latach 1840-42, z legatu Józefa i Laury Jaraczewskich, właścicieli Zaniemyśla w okresie 1782-1822; nad budowę czuwał ks. proboszcz Antoni Rybicki oraz hr. Edward Raczyński, który finansował roboty. Kościół był konsekrowany przez b-pa Likowskiego w r. 1905. W r. 1928 wzniesiono przybudówki przy prezbiterium; w r. 1929 okna kościoła wypełniono witrażami.

Budynek reprezentuje styl neogotycki w wersji romantycznej.



14. Kubatura 6.698 m <sup>3</sup>	15. Powierzchnia użytkowa 602 m <sup>2</sup>	16. Przeznaczenie pierwotne sakralne	17. Użytkowanie obecne sakralne
18. Prace budowlane i konserwatorskie, ich przebieg i dokumentacja  W r. 1971 wymieniona została posadzka; W r. 1972 przeprowadzono malowanie wnętrza kościoła; W r. 1991 ponownie malowano wnętrze kościoła oraz oczyszczono jego wystrój.		19. Stan zachowania (fundamenty, ściany zewnętrzne, ściany wewnętrzne, sklepienia, stropy, konstrukcje dachowe, pokrycie dachu, wyposażenie i instalacje)  Wszystkie części budynku zachowane bardzo dobrze.	
		20. Najpilniejsze postulaty konserwatorskie  Stały nadzór konserwatorski.	



21. Akta archiwalne (rodzaj akt, numer i miejsce przechowywania)

Akta szczegółowe kościołów..., sygn. KA III, Archiwum Archidiecezjalne w Poznaniu.

22. Biblioteka

J.Łukaszewicz, Krótki opis historyczny kościołów parochialnych..., t.I, Poznań 1858, s.328-29;

Słownik Geograficzny Królestwa Polskiego..., t.XIV, red.B.Chlebowski, Warszawa 1895, s.392;

L.Gomolec, Ziemia Średzka, środa 1935, s.67-8;

J.Pic, Zaniemyśl : rozpoznanie historyczno-urbanistyczne..., Poznań 1964 (m-pis WKZ Poznań);

Katalog zabytków sztuki w Polsce, t.V, z.24, Warszawa 1964, s.31.

23. Źródła ikonograficzne i fotografia (rodzaj, miejsce przechowywania, sygnatury)

24. Uwagi różne

25. Opracował

tekst Krzysztof Jodłowski, sierpień 1994 r.

imię, nazwisko, data, podpis

plany, rysunki

j.w.

imię, nazwisko, data, podpis

zdjęcia fotogr.

j.w.

imię, nazwisko, data, podpis

miejsce przechowywania negatywów

WKZ Poznań

KARTA PO WYPEŁNIENIU PODLEGA OCHRONIE NA PODSTAWIE PRZEPISÓW PRAWA AUTORSKIEGO

26. Adnotacje o inspekcjach, informacje o zmianach (daty, imiona i nazwiska wypełniających)

27. Załączniki

Wkładka nr 1, 2



1. Miejscowość	2. Obiekt (nazwa jak w karcie)	3. Zawartość wkładki (nazwa obiektu lub materiału uzupełniającego)
Z A N I E M Y Ś L	KOŚCIÓŁ PAR. ŚW. WAWRZYŃCA	cd.opisu, zdjęcia, rzut poziomy

cd.opisu:

ostrożukowe wejście gł. o profilowanych ościeżach, zwieńczone gzymsem, ponad którym tablica z napisem: JÓZEF I LAURA JARACZEWSKY WZNIEŚĆ KAZALI; wyżej - w okrągłym medalionie mozaika przedstawiająca Matkę Boską Bolesną. Po obu stronach wejścia - częściowo zamurowane okna; w wieżyczkach narożnych - niewielkie okienka.

Elewacje boczne 8-osiowe; pomiędzy szkarpami na przemian ostrożukowe blendy oraz wysokie okna; w przeszłach skrajnych - po dwa niższe okna jedno ponad drugim; w trzecim od pn.-zach. prześle nawy bocznej pd.-zach. - prostokątne wejście.

W zamknięciu prezbiterium - pięć wysokich okien (środkowe zamurowane). Ponad dachem widoczny trójkątny, ogzysowany, rozczłonkowany ostrożukowymi blendami szczyt korpusu nawowego. W przybudówkach przy prezbiterium od pd.-wsch. - ostrożukowe wejścia, w elewacjach bocznych - okna.

Wnętrze i wyposażenie: Gł. wejście do kościoła od pn.-zach., poprzez wbudowany pod emporą muzyczną rodzaj wewn. przedsionka, oddzielonego od naw drewnianą, przeszkloną ścianą. Wnętrze otynkowane, podzielone smukłymi, drewnianymi słupami o sfazowanych narożach, dźwigającymi otwartą wieżbę dachową. Każda z naw nakryta deskowaniem przybitym do wieżby. W części pn.-zach. wbudowana drewniana empora muzyczna; parapet w części środkowej ozdobiony dekoracją snycerską oraz polichromią. Nawy oświetlone trzema parami ostrożukowych, wypełnionych witrażami okien. W ścianie pd.-zach. - boczne wyjście z kościoła.

Prezbiterium podwyższone o dwa stopnie, nakryte sklepieniem krzyżowo-żebrowym, otwarte do nawy szeroką tęczą o kształcie łuku Tudora. W ścianach bocznych - ujęte neogotyckimi obramieniami przejścia do pomieszczeń przy prezbiterium, wyżej - po trzy półkoliste okna łóż, znajdujących się w górnych kondygnacjach aneksów przy prezbiterium.

Z pierwotnego neogotyckiego wyposażenia świątyni zachował się ołtarz gł., stalle, konfesjonały oraz ławki.

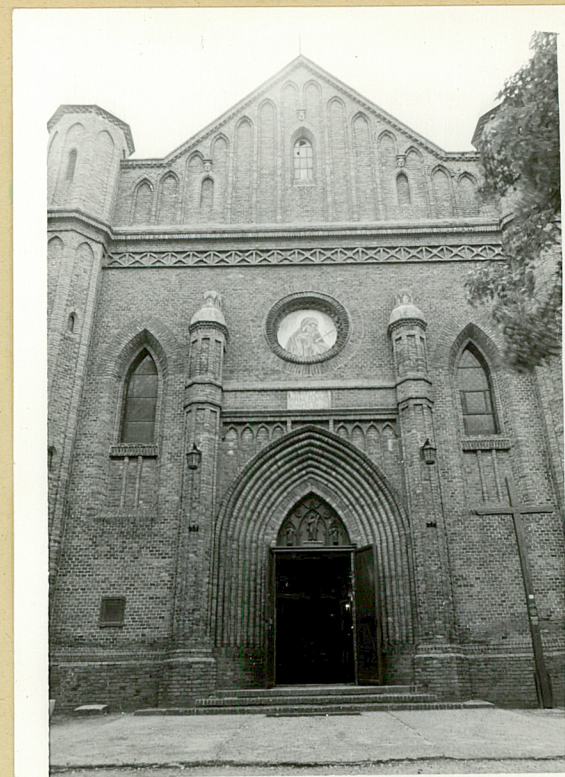
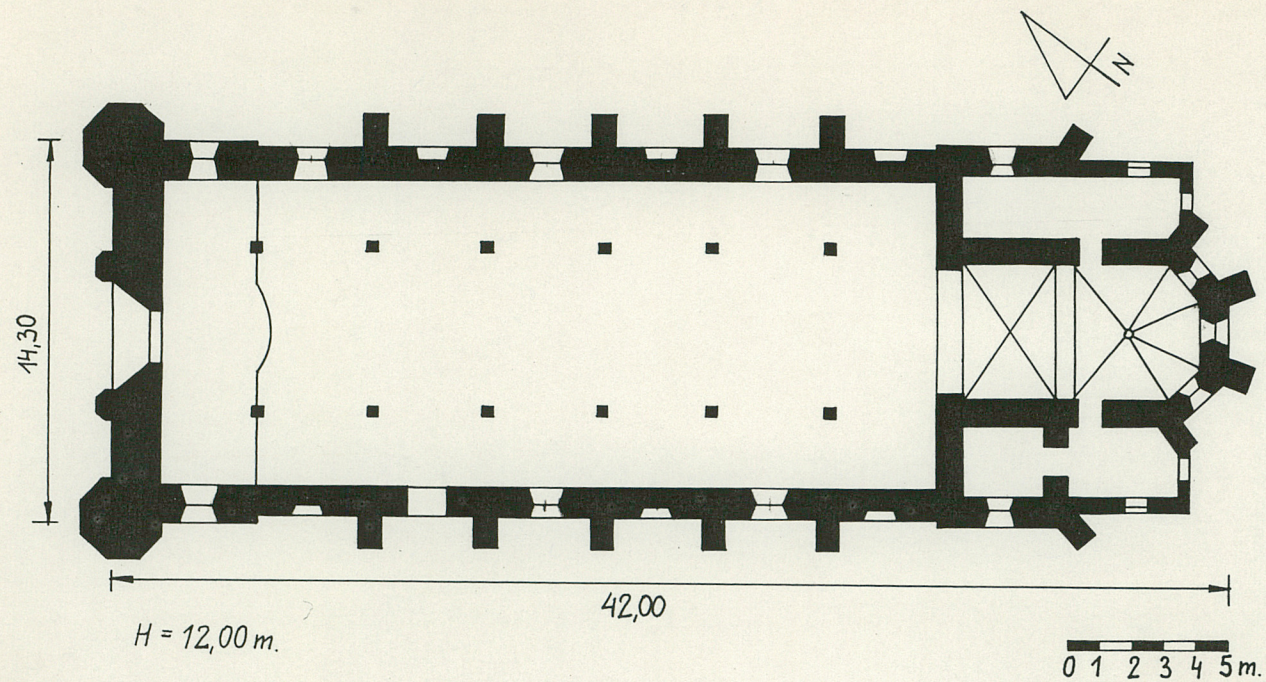
Instalacje: Budynek wyposażony jest w instalację elektryczną.



Wkładkę założył: Krzysztof Jodłowski, 08.1994 r.  
(imię, nazwisko, data)

Miejsce przechowywania negatywów: WKZ Poznań







1. Miejscowość

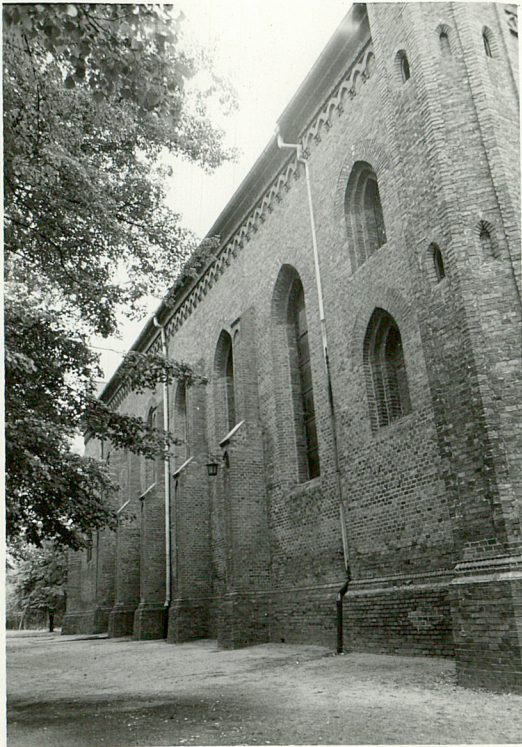
Z A N I E M Y Ś L

2. Obiekt (nazwa jak w karcie)

KOŚCIÓŁ PAR. ŚW. WAWRZYŃCA

3. Zawartość wkładki (nazwa obiektu lub materiału uzupełniającego)

zdjęcia



Wkładkę założył: Krzysztof Jodłowski, 08.1994 r.

(imię, nazwisko, data)

Miejsce przechowywania negatywów: WKZ Poznań

Reklamadruk 5a 445



