

OSRODEK DOKUMENTACJI  
ZABYTKÓW W WARSZAWIE  
Karta Ewidencyjna Zabytków  
Architektury i Budownictwa

A	B	C	D	E	F	G	H	I	J	K	L	Ł	M	N	O	P	R	S	T	U	V	W	X	Y	Z	Nr
---	---	---	---	---	---	---	---	---	---	---	---	---	---	---	---	---	---	---	---	---	---	---	---	---	---	----

1. Obiekt  
ZESPÓŁ PAŁACOWY

2. Czas powstania  
ok. 1830, ok. 1850,  
k. XIX w., po 1945

3. Miejscowość  
WRZEŚNIA

. Zdjęcia, plan sytuacyjny, szuty

4. Adres ul. Opieszyn

nr hipoteczny

5. Przynależność administracyjna  
województwo poznańskie

gmina Września

6. Poprzednie nazwy miejscowości  
Opieszyn

7. Przynależność administracyjna przed 1. VI.  
1975 roku

województwo poznańskie

powiat Września

8. Właściciel i jego adres  
Zespół Szkół Rolniczych ul.  
Kaliska 2a, ponadto w kartach  
szczegółowych

9. Użytkownik i jego adres  
j.w.

10. Rejestr zabytków

państwo 966/A data 05.03.1970  
Nr

park - 2118 z 10.09.1987

Obiekty istniejące:

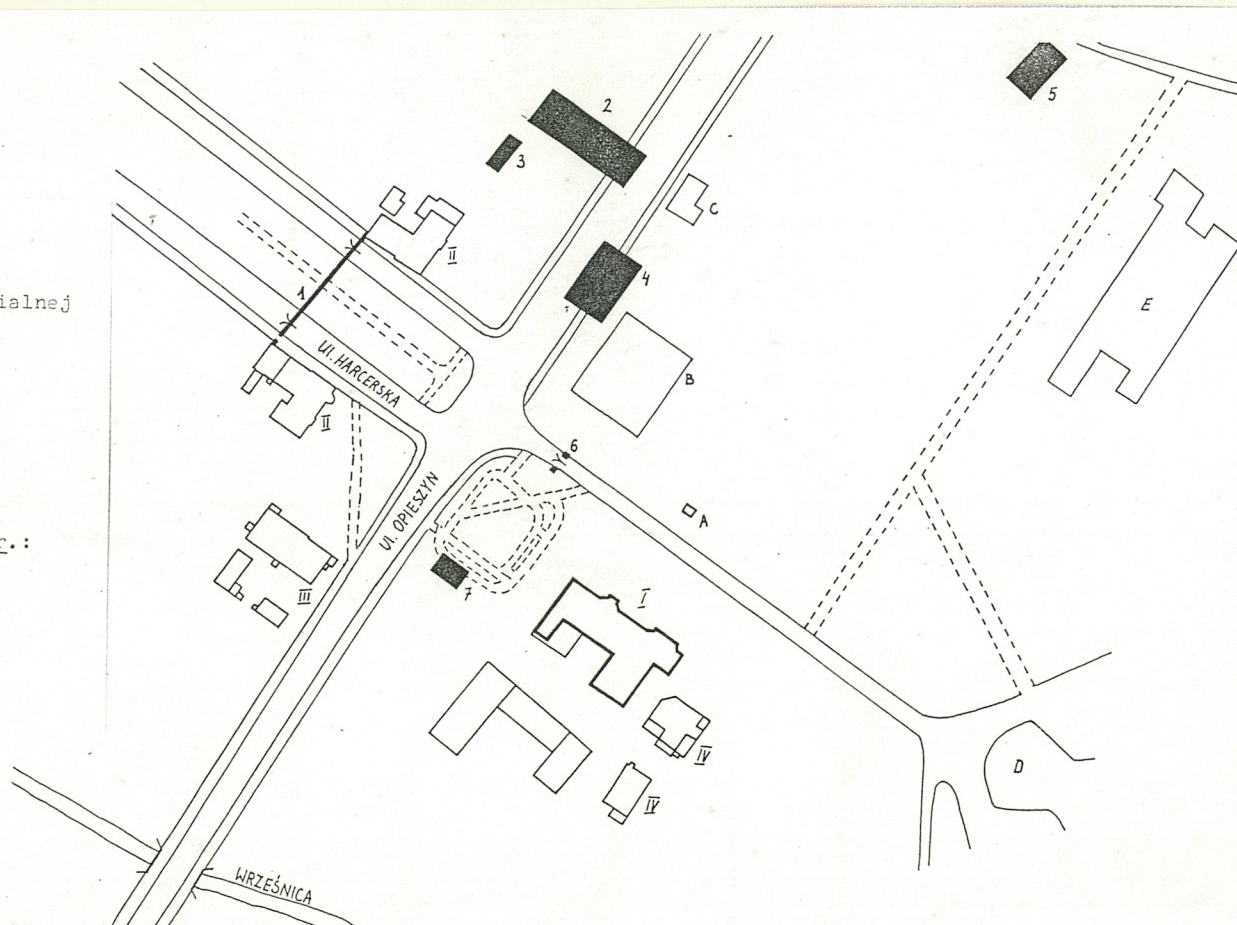
- I. Pałac
- II. Domy administracji dominalnej
- III. Dom mieszkalny służby
- IV. Zabudowania gospodarcze

Obiekty nieistniejące:

- 1. Mur z bramami i furtami
- 2. Stajnia
- 3. Wozownia
- 4. Ujeżdżalnia
- 5. Dom ogrodnika
- 6. Brama parkowa
- 7. Mleczarnia

Obiekty wzniesione po 1945 r.:

- A. Pomnik Marii Konopnickiej
- B. Restauracja Parkowa
- C. Pawilon Gromady
- D. Amfiteatr
- E. Szkoła podstawowa



autor zdjęć K. Jodłowski  
data wykonania 07.1991 r.  
miejsce przechowywania negatywów



12. Autorzy, historia obiektu, określenia stylu,

Września wchodziła w skład prywatnych dóbr ziemskich będąc siedzibą Zarządu dominialnego kilku wsi od XIV w. aż do 1939 r. W skład majątku wchodziła m.in. wieś dworska Opieszyn, wspomniana po raz pierwszy w 1472 r. stanowiąca od początku siedzibę dziedziców Wrześni, co potwierdza Liber Beneficiorum Łaskiego /"Generosi Joannis Wrzeszeński, curiam habentis extra dictum oppidum in villa Opyeschyno"/ oraz późniejsze wizje majątności, przeprowadzone w XVII i XVIII w. Brak danych nie pozwala dokładnie oznaczyć czasu powstania założenia pałacowego. W XVII w. istniał tu "dwór wielki biały" - murowana siedziba ówczesnych właścicieli Wrześni - Działyńskich, zniszczony w czasie wojen szwedzkich /1664 r./. Ok. r. 1756 założenie ulega przebudowie; projekt rezydencji kolejnego właściciela Wrześni - Adama Ponińskiego został zrealizowany tylko częściowo: wizja z 1777 r. wymienia jedynie oficynę paradową i kuchenną oraz dwa ogrody z oranżerią. Czytelna do dzisiaj osiowość kompozycji pozwala określić ją jako barokową i odnieść jej początki do w. XVIII.

13. Opis (sytuacja, materiał i konstrukcja, rzut, bryła, elewacje, dach, wnętrze, wyposażenie, instalacje)

Sytuacja: Zespół pałacowy usytuowany jest na terenie dawnej dworskiej wsi Opieszyn, przylegającej bezpośrednio do Wrześni od strony pd./obecnie w granicach miasta/, na pn.-wsch. od przepływającej w pobliżu rzeki Wrześnicy. Stanowi on interesujący przykład sprzężenia starego miasteczka z nową kompozycją rezydencjonalną. Założenie obejmuje:

1. ulicę Zamkową /ob. Harcerską/, łączącą miasto z zabudowaniami pałacowymi, obudowaną obustronnie niegdyś parterowymi budynkami oficjalistów, później - budynkami 1- i 2-kondygnacyjnymi. Przestrzeń między budynkami zajmuje aleja wysadzana drzewami oraz wytyczone z obu jej stron jezdnie. Do 1945 r. aleja ta kończyła się na ogrodzeniu z ceglanych słupów i krat, z neobarokowymi bramami /inna brama znajdowała się u wylotu ul. 3 Maja/.
2. prostokątny plac za bramą /avant-cour/, niegdyś z trzech stron otoczony budynkami; w jego pierzei pn. usytuowano budynki administracji dominialnej, w pierzei zach. - budynek mieszkalny dla służby, w pierzei wsch. - stajnię, w pobliżu której znajdowała się ujeżdżalnia. Z czwartej strony plac zamknięty był niegdyś ogrodzeniem z bramą i fosą z mostkiem, oddzielającą plac od dziedzińca pałacowego i parku. Obecnie przebiega tędy ul. Opieszyn.
3. dziedziniec pałacowy oraz pałac, usytuowany na krawędzi stoku nad Wrześnicą. W sąsiedztwie pałacu wzniesiono budynek gospodarcze /piekarnię, mleczarnię, powozownię i pralnię/ oraz kaplicę.
4. park krajobrazowy, w którego części pn.-wsch. znajdował się dom ogrodnika. Obecnie część starych budynków została rozebrana /stajnia, ujeżdżalnia, dom ogrodnika/, w ich miejscu powstało szereg nowych obiektów: szkoła podstawowa we wsch. części parku, w jego części pd. - amfiteatr, na pn.-wsch. od pałacu - restauracja, na dziedzińcu - pomnik Marii Konopnickiej.

Kompozycja: Pierwotna kompozycja przestrzenna barokowa, geometryczna, rozproszona, czytelna do dziś zwłaszcza w partii pn., z główną osią kompozycyjną pn.-pd., na której d. Aleja Zamkowa, dalej plac prostokątny, wydłużony prostopadłe do osi, z symetrycznie rozmieszczoną zabudową, oraz odgradzony od niego park z symetrycznym układem kwater i nieistniejący pałac. Kompozycja XIX-wieczna - swobodna, rozproszona, w partii pn. nawiązująca do pierwotnej. Główna oś założenia wyprowadzona na park krajobrazowy, na zach. od niej - pałac z dziedzińcem od frontu i ogrodem od strony rzeki, włączony w nową oś widokową, prostopadłą do osi gł. wyprowadzoną na ozdobny ogród ciągnący się na wsch. od dziedzińca pałacowego.



14. Kubatura w kartach szczegółowych	15. Powierzchnia użytkowa	16. Przeznaczenie pierwotne rezydencjonalne	17. Użytkowanie obecne szkoła rolnicza, mieszkalne
<p>18. Prace budowlane i konserwatorskie, ich przebieg i dokumentacja</p> <p>W okresie powojennym, gł. w latach 60-tych i 70-tych przeprowadzono szereg prac budowlanych, które spowodowały utratę pierwotnego charakteru założenia, /zob.historia, sytuacja/; dane o pracach przy obiektach - w kartach szczegółowych.</p>		<p>19. Stan zachowania (fundamenty, ściany zewnętrzne, ściany wewnętrzne, sklepienia, stropy konstrukcje dachowe, pokrycie dachu, wyposażenie i instalacje)</p> <p>Czytelna kompozycja XIX-wieczna oraz ślady wcześniejszej; park zaniedbany; część obiektów nie istnieje, inne zachowane w stanie złym /stan poszczególnych obiektów w kartach szczegółowych/; niektóre z nich - przeznaczone do rozbiórki.</p>	
<p>20. Najpilniejsze postulaty konserwatorskie</p> <p>Stały nadzór konserwatorski; z uwagi na nowe trwałe zagospodarowanie terenu rekonstrukcja układu XIX-wiecznego- mimo istnienia źródeł ikonograficznych- wydaje się niemożliwa; wskazane uporządkowanie parku oraz remont najcenniejszego elementu zespołu- pałacu; weryfikacja decyzji /?/ dot.planowanej rozbiórki jednego z budynków d.administracji dominialnej.</p>			



21. Akta archiwalne (rodzaj akt, numer i miejsce przechowywania)

Inwentaryzacja parku - Wojewódzki Konserwator Zabytków  
w Poznaniu.

23. Źródła ikonograficzne i fotografie (rodzaj, miejsce przechowywania, sygnatury)

Zdjęcia poszczególnych elementów zespołu w zbiorach  
państwa Tutaków z Wrześni, ul.Opieszyn 6

22. Bibliografia

Wieś ilustrowana, 1912, nr 3, il.na s.25,26.

J.F.Tłoczek, Miasteczka rolnicze w Wielkopolsce,  
W-wa 1955.

A.Rogalanka, Września - m-to powiatowe /woj.poz-  
nańskie/.

Rozpoznanie konserwatorskie, Poznań 1960 /m-pis  
WKZ Poznań/.

Ziemia Wrzesińska. Przeszłość i teraźniejszość,  
pod red.J.Deresiewicza, W-wa, Poznań 1978,  
s.383 i nast., il.137.

A.Chudziak, Zagadnienia rewaloryzacji i modernizacji  
małych miast Wielkopolski na przykładzie Wrześni,  
Gdańsk 1982 /m-pis Bibl.Gł.Politechniki Gdańskiej/,  
s.233-244, il.160-175.

24. Uwagi różne

25. Wypełnił

Krzysztof Jodłowski

imię i nazwisko

data lipiec 1991 r.

26. Sprawdził

imię i nazwisko

data

27. Załączniki

Karta pałacu  
Wkładka nr 1,2,3



1. Miejscowość

WRZESNIA

2. Obiekt (nazwa jak w karcie)

ZESPÓŁ PAŁACOWY

3. Zawartość wkładki (nazwa obiektu lub materiału uzupełniającego)

cd.historii, odb.ksero (*plan orientacyjny*)

c.d.opis historii

W każdym razie najstarsze zachowane budynki wzniesione przy pałacu oraz przy ul.Zamkowej w latach 1830-32 są niewątpliwie późniejsze niż kompozycja założenia. Istniejący do dzisiaj pałac wzniesiono ok.1870 r.; jego położenie na zach. od gł. osi założenia pozwala przypuścić, że przy jego budowie nawiązano do jednej ze wspomnianych w 1777 r. oficyn.

W 1923 r. pałac wraz z innymi dobrami wrzesińskimi przekazany został testamentem przez Stanisława Ponińskiego córce Helenie i jej mężowi hr.Edwardowi Mycielskiemu.

Po II wojnie światowej, w listopadzie 1945 r. pałac oraz część zabudowań przejmuje Powiatowa Męska Szkoła Gospodarstwa Wiejskiego, która po kilku zmianach profilu nauczania oraz nazwy obecnie przekształcona została w Zespół Szkół Rolniczych.

Obszar założenia stracił stopniowo pierwotny charakter. Zasypano fosy, zlikwidowano bramy i ogrodzenie, w bezpośrednim sąsiedztwie parku przeprowadzono nową arterię komunikacyjną /ul.Opieszyn/. W latach 60-tych i 70-tych część budynków gospodarczych przystosowano do nowych funkcji, inne - wyburzono /m.in. ujeżdżalnię koni - ok.1965 r., stajnię - ok.1970 r., dom ogrodnika - ok.1975 r./, w ich miejscu wznosząc szereg nowych obiektów m.in. - szkołę podstawową /1961/, w jego części pd.- amfiteatr /1972/, restaurację /1975/, na placu przed pałacem - pomnik Marii Konopnickiej /1979/.

Wykaz obiektów dla których zakłada się lub są już założone karty szczegółowe:

1. Pałac, 2. Park, 3. Obiekty nieistniejące (wkładka nr 3) 4,5. Domy administracji dominialnej, 6. Dom mieszkalny służby.

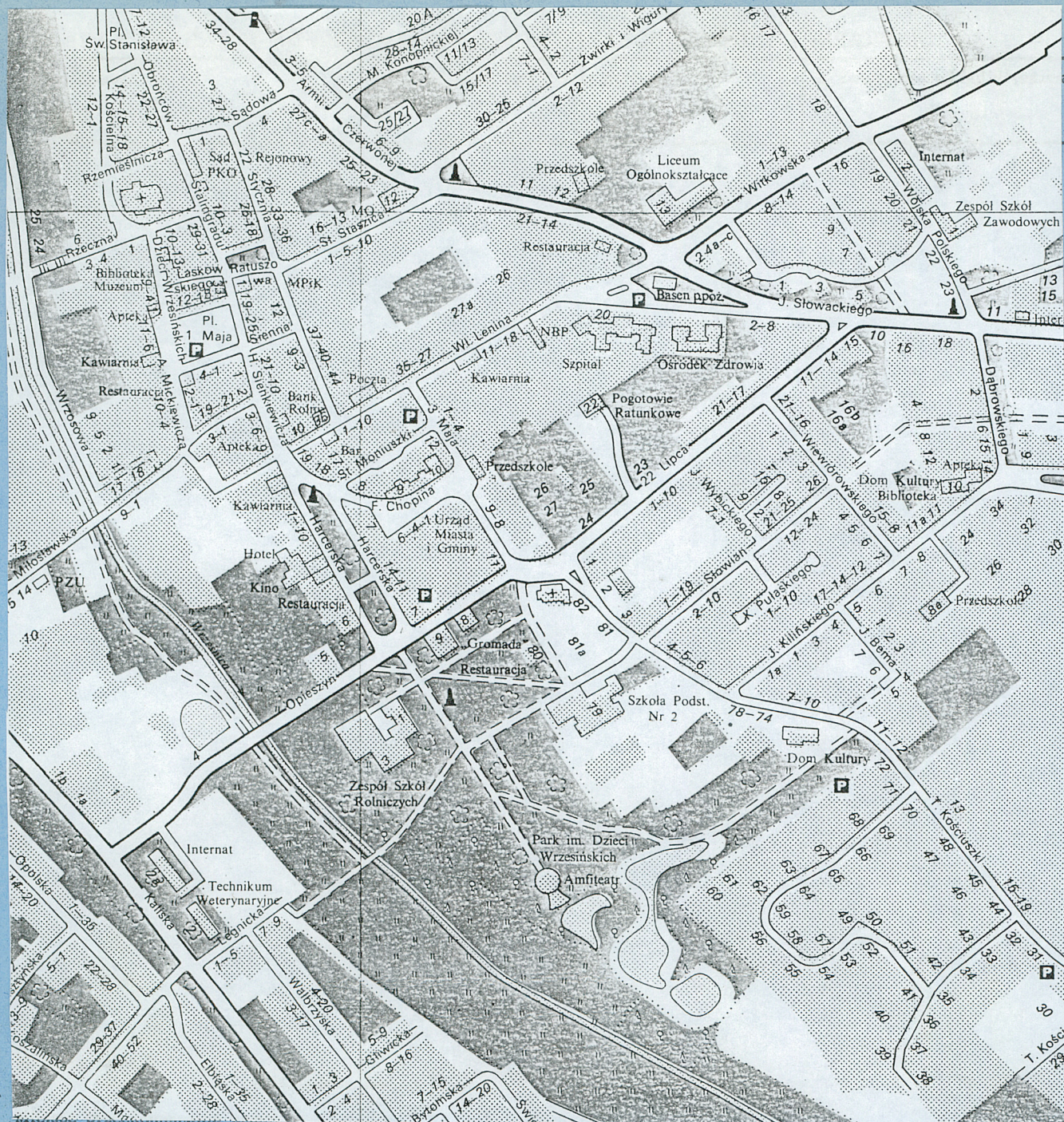
Wkładkę założył: Krzysztof Jodłowski, lipiec 1991

(imię, nazwisko, data)

Miejsce przechowywania negatywów: .....

U.M.w P-niu 21/500/91

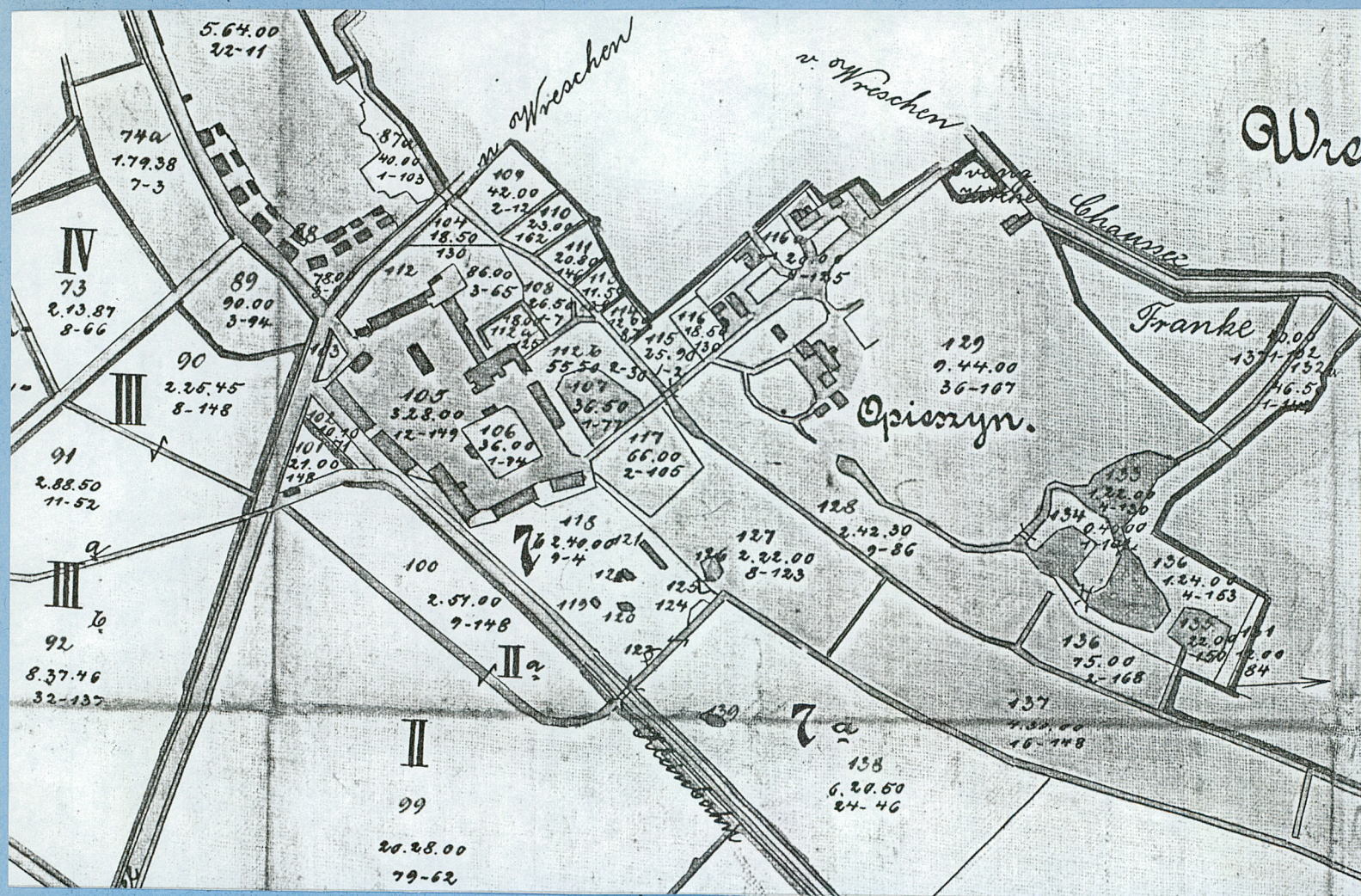






3. Zawartość wkładki (nazwa obiektu lub materiału uzupełniającego)

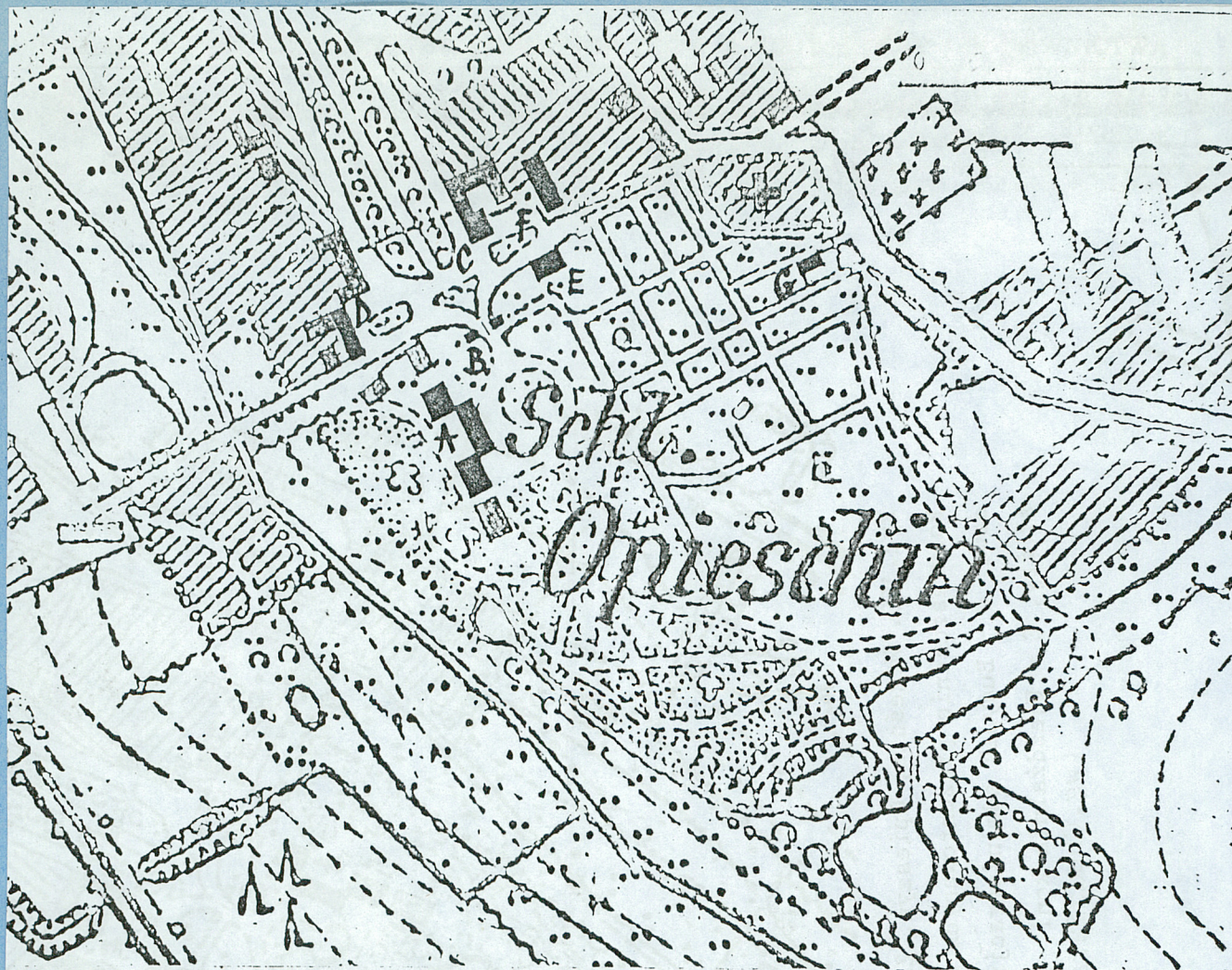
odbitki xero



Miejsce przechowywania negatywów: .....

U.M.w P-niu 21/500/91





Ryc.160. Września, Opieszyn. Założenie pałacowe. Stan z 1888 roku.  
Rozmieszczenie prezentowanych obiektów: A - Pałac, B - Brama wjazdowa, C - Budynek administracji dominialnej, D - Budynek mieszkalny służby, E - Ujeżdżalnia koni, F - Stajnia, G - Dom ogrodnika  
(wg.Chudziaka)

Wkładkę założył: .....

(imię, nazwisko, data)

Miejsce przechowywania negatywów: .....

U.M.w P-niu 21/500/91



1. Miejscowość:

WRZEŚNIA

2. Obiekt (nazwa jak w karcie):

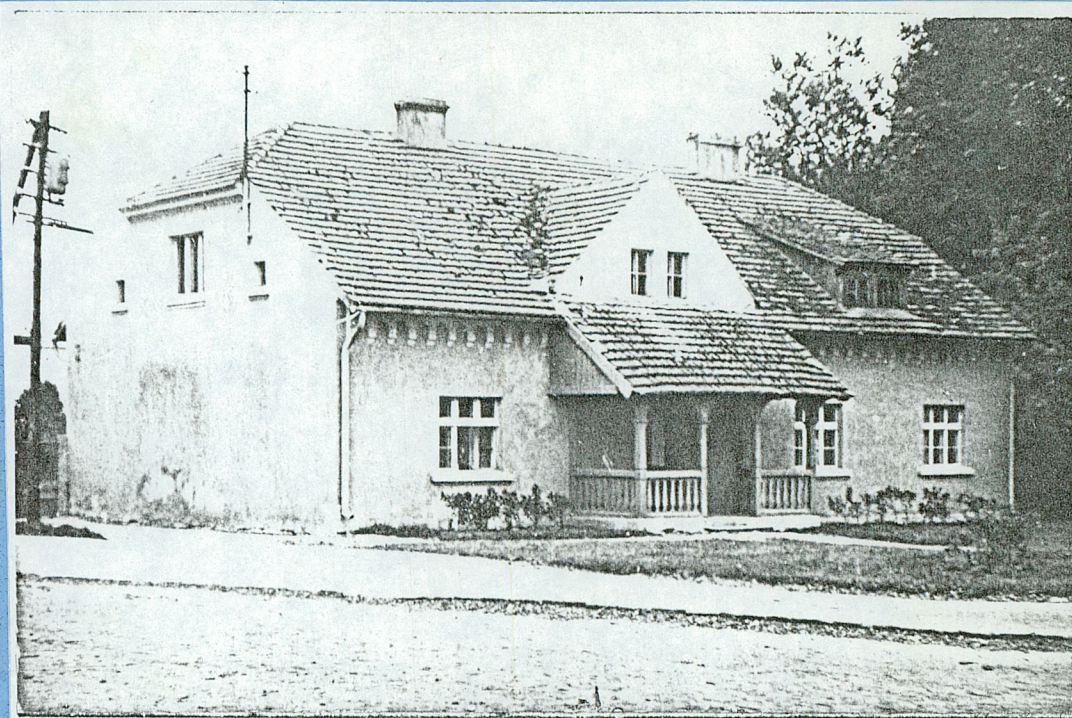
ZESPÓŁ PAŁACOWY

3. Zawartość wkładki (nazwa obiektu lub materiału uzupełniającego)

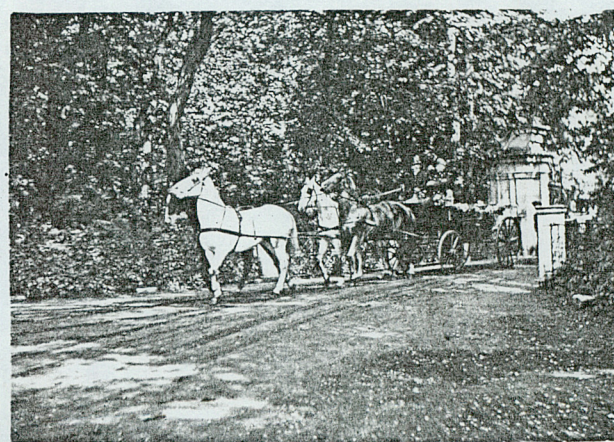
odbitki ksero (obiekty nieistniejące)



Ryc. 164. Września, Opieszyn. B- Brama wjazdowa z połowy XIX wieku, rozebrana około roku 1960. Widok z avant - cour, północno-zachodni  
Stan z 1955 roku



Dom ogrodnika



Wkładkę założył: Krzysztof Jodłowski, lipiec 1991

(imię, nazwisko, data)

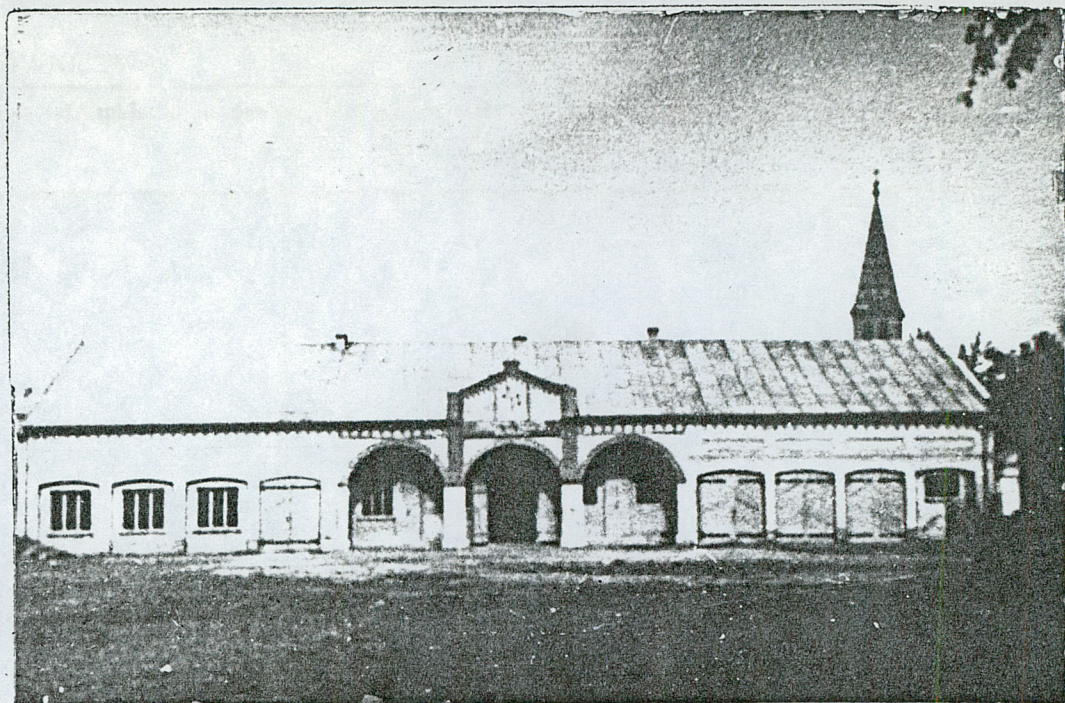
Miejsce przechowywania negatywów:

U.M.W. P-niu 21/500/91





Ryc.169. Września, Opieszyn. E - Ujeżdżalnia koni z ok.1830 roku, rozebrana ok.1965 roku. Widok z avant - cour, północno-zachodni. Stan z 1946 roku



Ryc.170. Września, Opieszyn. F - Stajnia z ok.1830 roku, rozebrana ok.1970 roku. Widok z avant - cour, południowo-zachodni. Stan z 1962



Wkładkę założył: .....  
(imię, nazwisko, data)

Miejsce przechowywania negatywów: .....

U.M.w P-niu 21/500/91