

1. Obiekt

LANDRATURA, OB. URZĄD MIASTA I GMINY

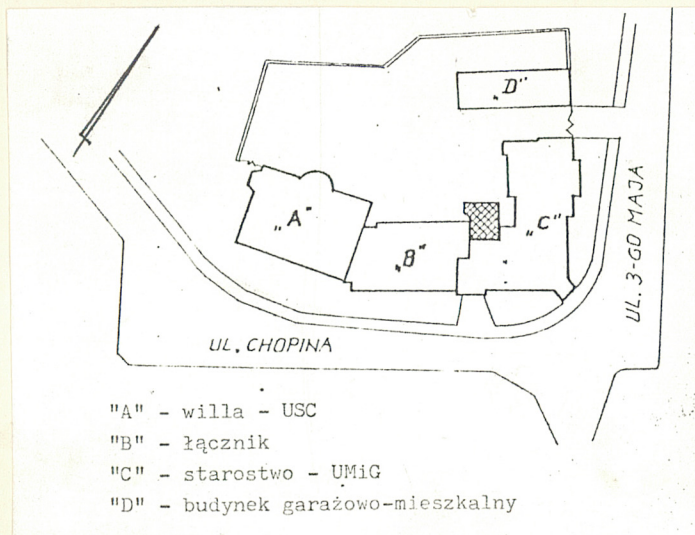
2. Czas powstania

XIX/XX w.

3. Miejscowość

WRZEŚNIA

4. Zdjęcia, plan sytuacyjny, rzuty



4. Adres ul. Chopina 10 (dawn. św. Du-
cha)
nr hipoteczny T.11, k.44

5. Przynależność administracyjna

województwo poznańskie

gmina Września

6. Poprzednie nazwy miejscowości

WRZESCHEN

7. Przynależność administracyjna przed 1. VI.
1975 roku

województwo poznańskie

powiat Września

8. Właściciel i jego adres

Urząd Miasta i Gminy Września
ul. Chopina 10

9. Użytkownik i jego adres

Urząd Miasta i Gminy Września
ul. Chopina 10

10. Rejestr zabytków

Nr

data

autor zdjęć Krzysztof Jodłowski
data wykonania 06.1991 r.
miejsce przechowywania negatywów



Starostwo

12. Autorzy, historia obiektu, określenia stylu,

Budynek został wzniesiony na przełomie XIX i XX w. w miejscu, które jeszcze w końcu XVIII w. zajmował teren kościelny (św. Ducha), z przeznaczeniem na siedzibę Landratury. W okresie międzywojennym budynek użytkowało Starostwo Powiatowe. Od 1975 r. mieści się tu Urząd Miasta i Gminy Września.

13. Opis (sytuacja, materiał i konstrukcja, rzut, bryła, elewacje, dach, wnętrze, wyposażenie, instalacje)

Sytuacja:

Budynek Landratury usytuowany jest u zbiegu ulic Chopina i 3 Maja, oddzielony od jezdni wąskim pasem trawnika i kwietnikiem. Po zach. stronie budynku znajduje się dawna willa landrata (dziś Urząd Stanu Cywilnego); obecnie oba budynki, połączone łącznikiem stanowią jeden kompleks. Na pn. od budynku znajdują się garaże, których strych został zaadaptowany na cele mieszkalne. Za budynkami - podwórze gospodarcze o powierzchni asfaltowej, z wjazdem od strony wsch., ogrodzone parkanem z metalowych prętów. Do 1965 r. wejście gł. znajdowało się od strony ul. 3 Maja.

Materiał i technika: Siedziba Landratury jest budynkiem murowanym z cegły i otynkowanym. Fundamenty betonowe. Wnętrza przekrywają stropy drewniane z podsufitką, nad piwnicami ceramiczne stropy odcinkowe. Dach o konstrukcji drewnianej, płasko-kleszczowej, kryty płytkami eternitu. Posadzki cementowe i z płytek ceramicznych. Podłogi drewniane (parkiet, deski kryte linoleum). Schody gł. drewniane, balustrady tralkowe, schody boczne podsklepienie krzyżowo. Drzwi zewn. gł. 2-skrzydłowe, szklone, z ozdobnymi kratami, z prostokątnym nadświetlem, ramowo-płycinowe. Drzwi wewn. 1- i 2-skrzydłowe, pełne i szklone, czasem z nadświetlem, ramowo-płycinowe. Okna 4-i 6-podziałowe, szklone na kit bez szczeblin i w szczeblinach krzyżowych, konstrukcji skrzynkowej, krzyż okienny pozorny z przechodzącym ślaniem i listwą przymykową w formie kolumnienki.

Rzut: Budynek wzniesiono na rzucie zbliżonym do litery "L", oba skrzydła prostokątne, urozmaicone ryzalitami w partiach bocznych oraz ryzalitem narożnym. Układ wnętrz zasadniczo 2,5-traktowy, z centralnie przebiegającymi korytarzami. Kondygnacja piętra powtarza układ parteru. Gł. klatka schodowa w cz. pd. skrzydła od strony ul. Chopina, klatka pomocnicza w skrzydle od strony ul. 3 Maja. Schody 3-biegowe, łamane.

Bryła: Budynek jest częściowo podpiwniczony, 2-kondygnacyjny. Oba skrzydła nakrywają ~~nie~~ niskie dachy dwuspadowe, nad ryzalitami - dachy namiotowe o ściętych wierzchołkach, nad ryzalitem narożnym - czterospadowy dach mansardowy, zwieńczony metalową sterczyną. Budynek od strony wsch. urozmaicała niegdyś kolumnowa loggia.

Elewacje: Pierwotną dekorację elewacji cechowało bogactwo form i detalu, obecnie znacznie uproszczonego i zniekształconego. Partia cokołu oraz podział na kondygnacje zaakcentowane profilowanymi gzymsami, ponadto skromne gzymsy podokienne i wieńczące. Elewacje do wysokości piętra boniowane, wyżej - ujęte prostymi pilastrami, w partiach ryzalitów - pilastry zdwojone. Elewacja pd. 7-osiowa, w 1-osiowym ryzalicie bocznym prostokątne wejście, wyżej - półkoliście zamknięte okno. Pozostałe okna prostokątne, w partii parteru ujęte profilowanymi opaskami z tynku, wyżej - ujęte pilastrami, dźwigającymi odcinek belkowania (niegdyś - trójkątne naczółki). Partia narożna 1-osiowa, okno parteru prostokątne, wyżej - zamknięte półkoliście. Elewacja wsch. 9-osiowa o analogicznych formach dekoracji. W jej partii pn. istniała niegdyś 3-osiowa loggia kolumnowa, zwieńczona trójkątnym tympanem.

21. Akta archiwalne (rodzaj akt, numer i miejsce przechowywania)

22. Bibliografia

Andrzej Chudziak, Zagadnienia rewaloryzacji i modernizacji małych miast Wielkopolski na przykładzie Wrześni, Gdańsk 1982, s.213, il.131-133 (m-pis w Bibliotece Gł. Politechniki Gdańskiej).

23. Źródła ikonograficzne i fotografie (rodzaj, miejsce przechowywania, sygnatury)

24. Uwagi różne

25. Wypełnił

Krzysztof Jodłowski

imię i nazwisko

data lipiec 1991 r.

26. Sprawdził

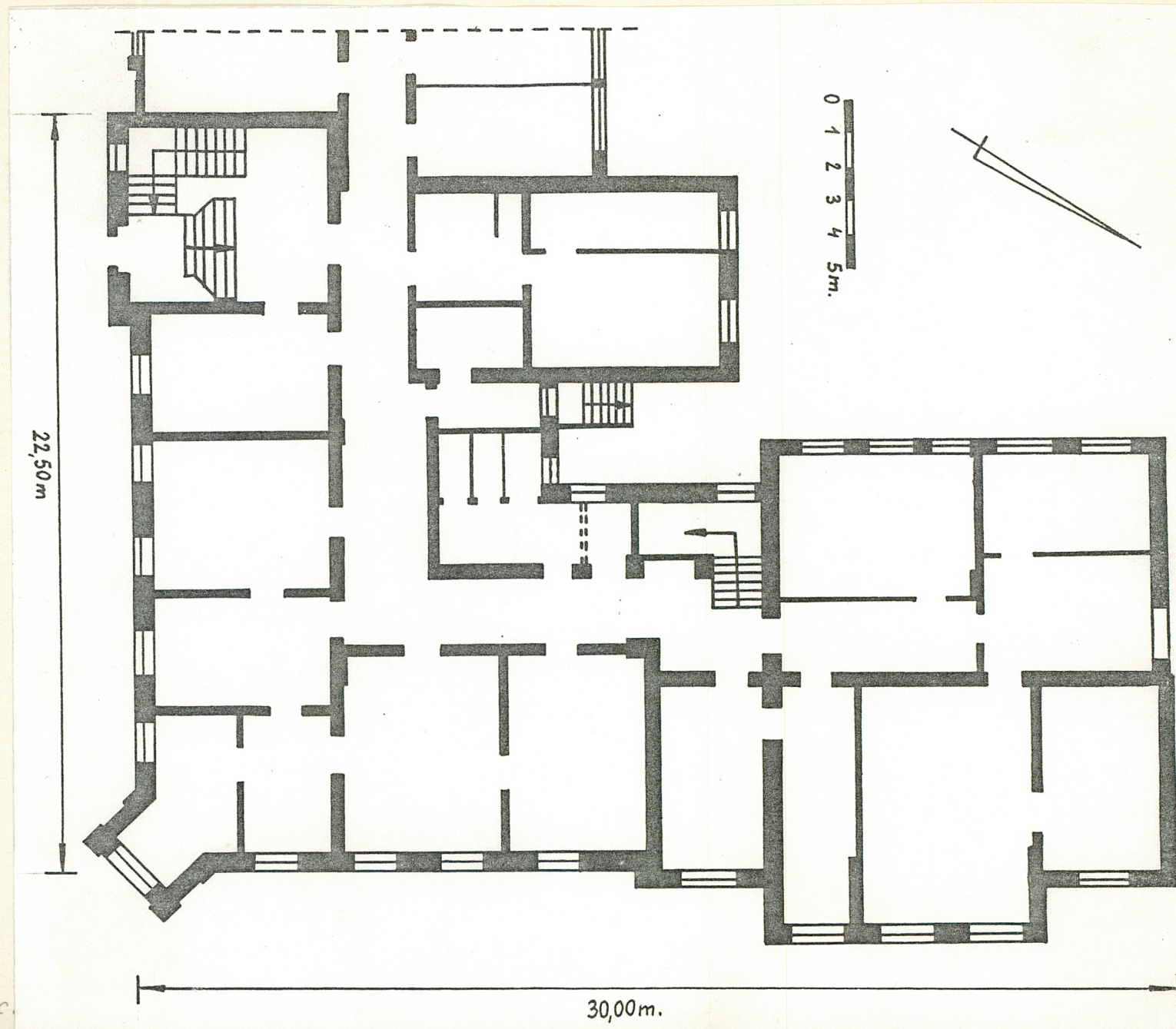
imię i nazwisko

data

27. Załączniki

Wkładka nr 1

Instalacje: Budynek wyposażony jest w instalację elektryczną, wod.-kan., CO, telefoniczną i odgromową.





Ryc. 132. Września. Starostwo Powiatowe. Widok z ulicy 3 Maja, wschodni
Stan z 1930 roku (wg. A. Chudziaka)

Widok od strony pn.-wsch.



Fragment elewacji podwórzowej



Wejście gł.

