

1. Obiekt

SPICHLERZ ZBOŻOWY (Nr.3)

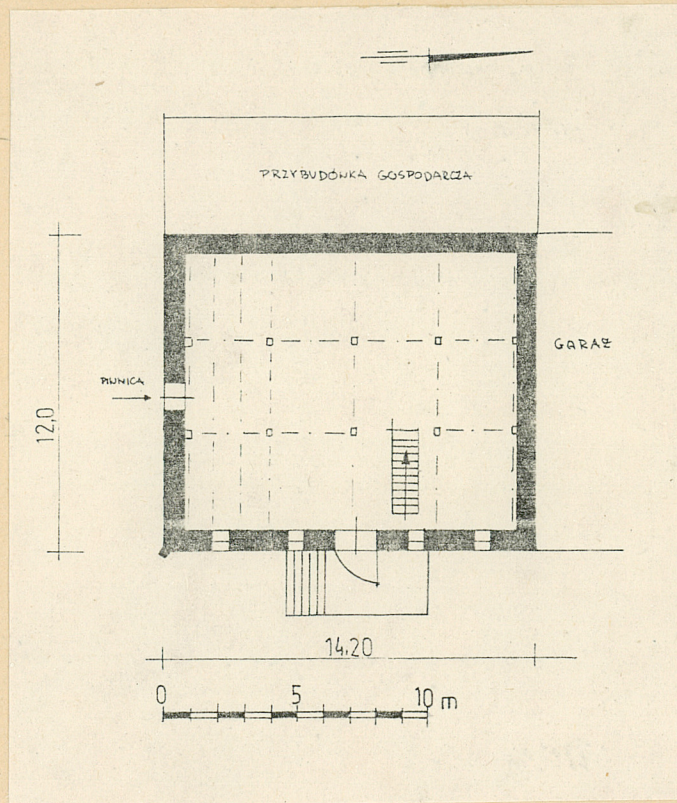
2. Czas powstania

1897

3. Miejscowość

WODKI

11. Zdjęcia, rzut, przekrój, sytuacja, orientacja



4. Adres

WODKI, 62-309 Grzybowo

nr hipoteczny

5. Przynależność administracyjna

pozański

województwo

Wrzesnia

gmina

5. Poprzednie nazwy miejscowości

Wodki, Lowental

7. Przynależność administracyjna

1 VI 1975

województwo

pozański

powiat

Wrzesnia

8. Właściciel i jego adres

RSP Wodki- Grzybowo

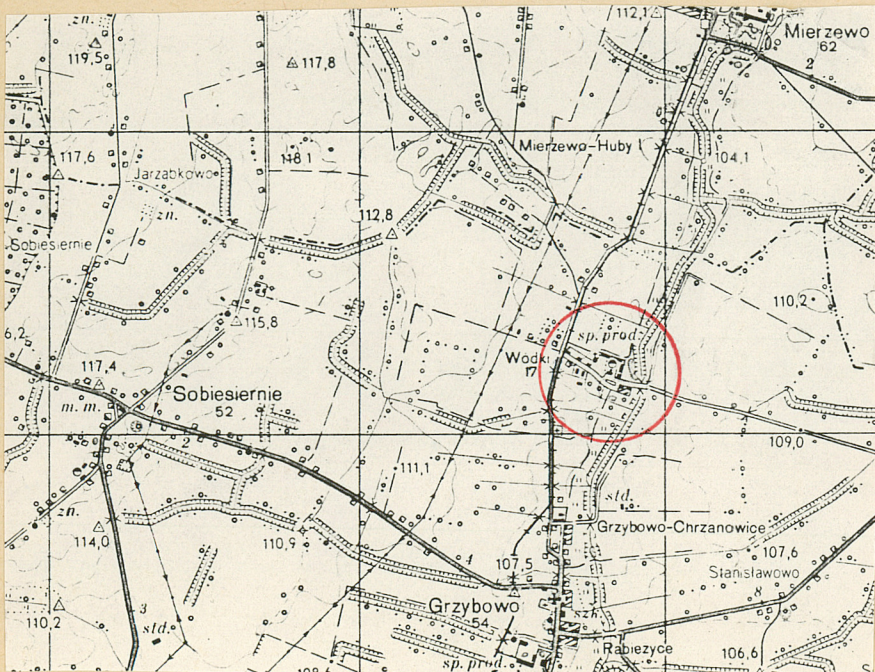
jw.

9. Użytkownik i jego adres

jw.

10. Rejestr zabytków:

Nr data



Spichlerz pobudowano w roku 1897 roku, kiedy właścicielem majątku był Henryk Cegielski.

I. SYTUACJA

Spichlerz stoi na linii rozdzielającej park od podwórza gospodarczego, elewacją wzdłużną na osi północ-południe.

2. MATERIAŁ I KONSTRUKCJA

Cokół niski kamienny. Sciany: murowane z cegły ceramicznej na zaprawie wapiennej w części parteru licowane kamieniem polnym zaprawie wapiennej. Dach: drewniany, kryty papą na deskowaniu. Wieżba dachowa: drewniana o konstrukcji krokwiowo-stolcowej ze ścianką kolankową. Krokwiem oparte są na płatwiach pośrednich i dolnych. Płatwie pośrednie opierają się na dwurzędowej ramie stolcowej. Słupy stolcowe wykonane z sosnowych krawędziaków z mieczowaniem. Dla wzmocnienia słupów stolcowych w celu uniknięcia przewrócenia się ich ku środkowi umieszczono między słupami poprzeczną belkę rozporową. Słupy stolcowe wspierają z boków zastrzały, które kolei łączone są poprzez kleszcze ze słupkami ścianki kolankowej. Krokwie u dołu opierają się na płatwiach dolnych umieszczonych na ścianie kolankowej. Strop: drewniany, belkowy-nagi, wsparty na dwóch belkach drewnianych podciągowych podpartych na dwóch rzędach słupów drewnianych z mieczowaniem. Schody: drewniane, jednobiegowe, policzkowe z drewnianą poręczą. Posadzka: cementowa w części piwnicznej oraz na parterze, na piętrze i na poddaszu podłoga drewniana-deskowa. Otwory okienne: o wykroju prostokąta leżącego zakończone u góry łukiem odcinkowym, część otworów prosto, okratowane, wypełnione częściowo oknami metalowymi z szybami, dwudzielnymi, uchylnymi. Otwory drzwiowe: o wykroju prostokąta stojącego zamknięte u góry łukiem odcinkowym. Drzwi drewniane, jednoskrzydłowe o konstrukcji deskowo-listwowej na zawiasach pasowych.

3. RZUT

Budynek na planie krótkiego prostokąta, w poziomie wszystkich kondygnacji jednopomieszczeniowy, z wejściem od strony wschodniej

14. Kubatura

4600,8 m³

15. Powierzchnia użytkowa

511,2 m²

16. Przeznaczenie pierwotne

Spichlerz zbożowy

17. Użytkowanie obecne

Magazyn zbożowo-paszowy

19. Stan zachowania (fundamenty, ściany zewnętrzne, ściany wewnętrzne, sklepienia, stropy konstrukcje dachowe, pokrycie dachu, wyposażenie i instalacje)

Stan ogólny techniczny obiektu jest zadowalający.

18. Prace budowlane i konserwatorskie, ich przebieg i dokumentacja

Prace remontowe przeprowadzo w roku 1970-tym.

20. Najpilniejsze postulaty konserwatorskie

21. Akta archiwalne (rodzaj akt, numer i miejsce przechowywania)

22. Bibliografia

23. Źródła ikonograficzne i fotografia (rodzaj, miejsca przechowywania, sygnatury)

24. Uwagi różne

Nr.inw. 000/II/2/I4

25. Opracował

tekst Michał Kondella, sierpień-wrzesień 1989

.....
imię, nazwisko, data, podpis

plany, rysunki Michał Kondella, sierpień-wrzesień 1989

.....
imię, nazwisko, data, podpis

zdjęcia fotogr. Michał Kondella, sierpień 1989

.....
imię, nazwisko, data, podpis

miejsce przechowania negatywów M.N.R SZRENIAWA

Karta po wypełnieniu podlega ochronie na podstawie przepisów prawa autorskiego

26. Adnotacje o inspekcjach, informacje o zmianach (daty, imiona i nazwiska wypełniających)

27. Załączniki

2 wkładki

1. Miejscowość

W O D K I

2. Obiekt (nazwa jak w karcie)

SPICHLERZ ZBOŻOWY (3)

3. Zawartość wkładki (nazwa obiektu lub materiału uzupełniającego)

opis, plan sytuacyjny, materiał fotograficzny

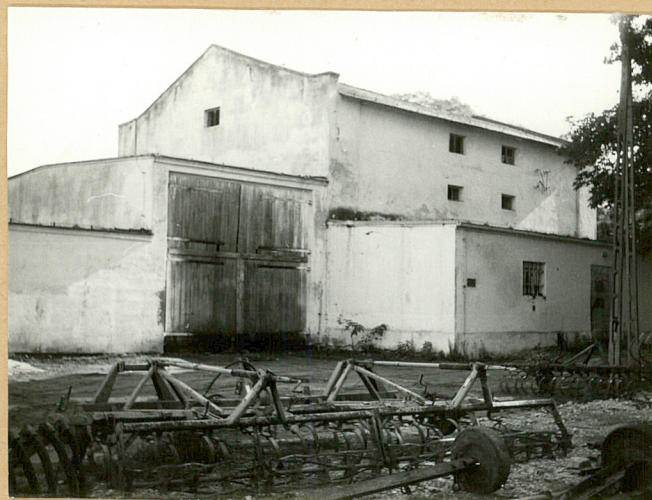


4. BRYŁA

Zwarta, dwukondygnacyjna z użytkową częścią poddasza, częściowo podpiwniczona (część południowa budynku mniej więcej do poł. obiektu) nakryta dachem dwu-spadowym o niskim stopniu nachylenia połaci dachowej.

5. ELEWACJE

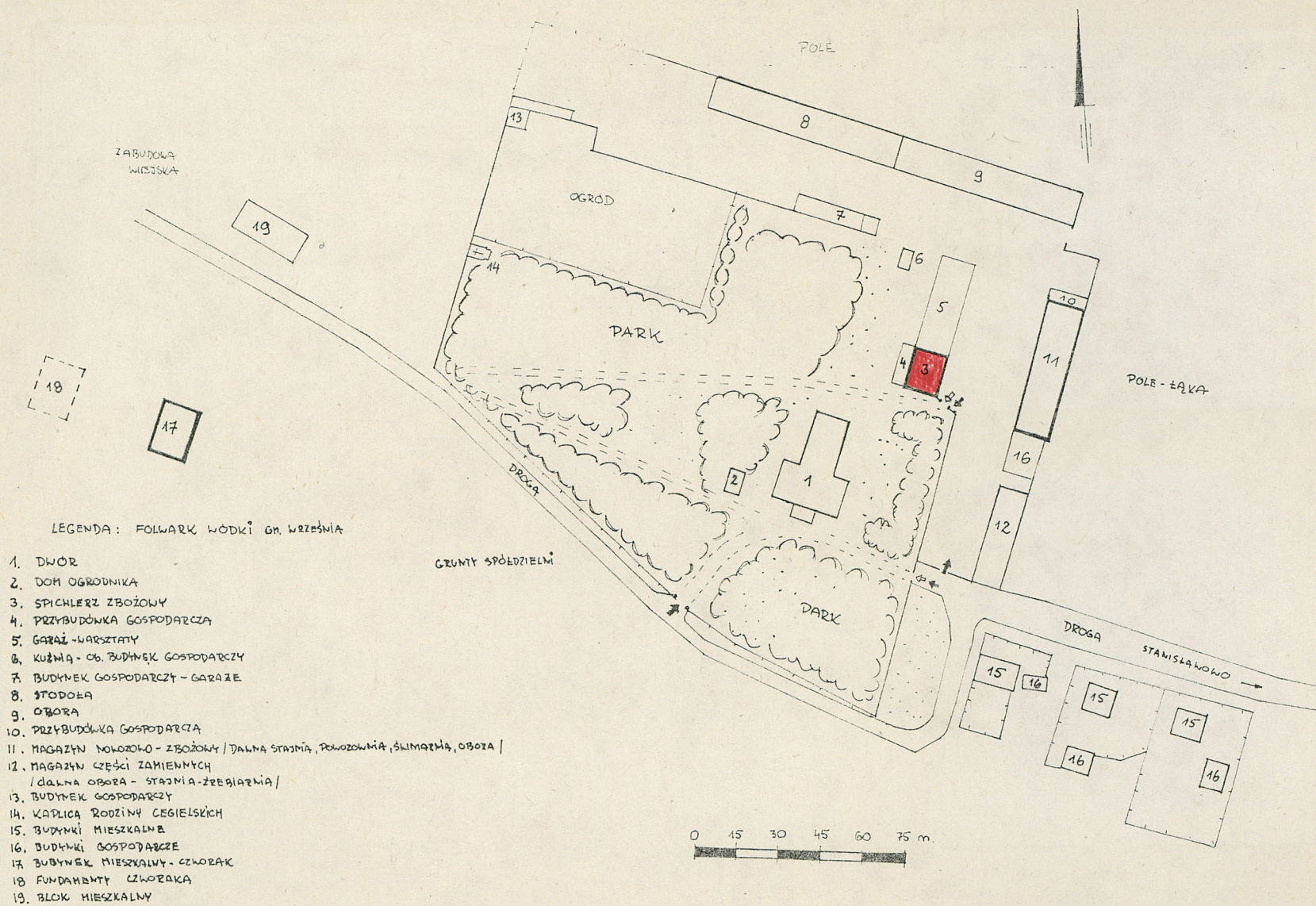
Tynkowane, elewacja wschodnia-frontowa licowana trzema pionowymi szerokim lizenami, Rozczłonkowana systemem otworów okiennych zakończonych łukiem odcinkowym. W części parteru 5-osiowa z czterema otworami okiennymi symetrycznie rozmieszczonymi, centralnie usytuowane są drzwi wejściowe. W poziomie piętra 3-osiowa z symetrycznie rozmieszczonymi otworami okiennymi zamkniętymi prosto. w poziomie poddasza 2-osiowa z dwoma oknami zamkniętymi prosto. W części przyziemia i parteru licowan ozdobnie kamieniem polnym. Do elewacji przylega cokół ze schodami i postumentem. Elewacja zachodnia-tylna: w poziomie parteru i ~~piętra~~ zasłonięta przylegającym budynkiem gospodarczym (4). Elewacja dzielona jest dwoma przyroźnymi lizenami. W poziomie piętra i poddasza - 2-osiowa z dwoma symetrycznie rozmieszczonymi otworami okiennymi zamkniętymi prosto. Elewacja południowa-szczytowa: podobnie jak elewacja wschodnia licowana w części przyziemia i parteru ozdobnym kamieniem, na osi budynku poniżej parteru znajduje się wejście do piwnicy. Pozostała część elewacji w poziomie piętra jest gładka, w poziomie poddasza na osi budynku znajduje się otwór okienny zamknięty prosto. Elewacja północna-szczytowa: w poziomie parteru i piętra zabudowana przylegającym budynkiem garażowym (5). W poziomie poddasza analogiczny otwór okienny jak w elewacji południowej. W ścianach szczytowych widoczne są kotwy stalowe-prętowe esowato wygięte. INSTALACJE: elektryczna Piwnica - strop ceglany-odcinkowy.



Wkładkę założył: Michał Kondella 1989

(imię, nazwisko, data)

Miejsce przechowywania negatywów: M.N.R SZRENIAWA



1. Miejscowość

W O D K I

2. Obiekt (nazwa jak w karcie)

SPICHLERZ ZBOŻOWY (3)

3. Zawartość wkładki (nazwa obiektu lub materiału uzupełniającego)

materiał fotograficzny



Spis zdjęć fotograficznych:

1. Elewacja frontowa-wschodnia.
2. Fragment elewacji wschodniej.
3. Widok od strony zachodniej i północnej od strony parku.
4. Elewacja szczytowa-południowa-wejście do piwnicy.
5. Elewacja południowa-szczytowa.
6. Fragment więźby dachowej.

Wkładkę założył: Michał Kondella, 1989
(imię, nazwisko, data)

Wzór ODZ 1978 r.

Miejsce przechowywania negatywów: M.N.R SZRENIAWA