

1. Obiekt

2202

ZESPÓŁ FOLWARCZNY - karta założenia

2. Czas powstania

2 poł.XIX w

3. Miejscowość

WÓDKI

4. Adres

WODKI, 62-309 Grzybowo

nr hipoteczny

5. Przynależność administracyjna

województwo poznańskie

Września

gmina

5. Poprzednie nazwy miejscowości

Wudki, Lowental

7. Przynależność administracyjna

1 VI 1975

województwo poznańskie

Września

powiat

8. Właściciel i jego adres

Rolnicza Spółdzielnia Roln.

Wódki, 62-309

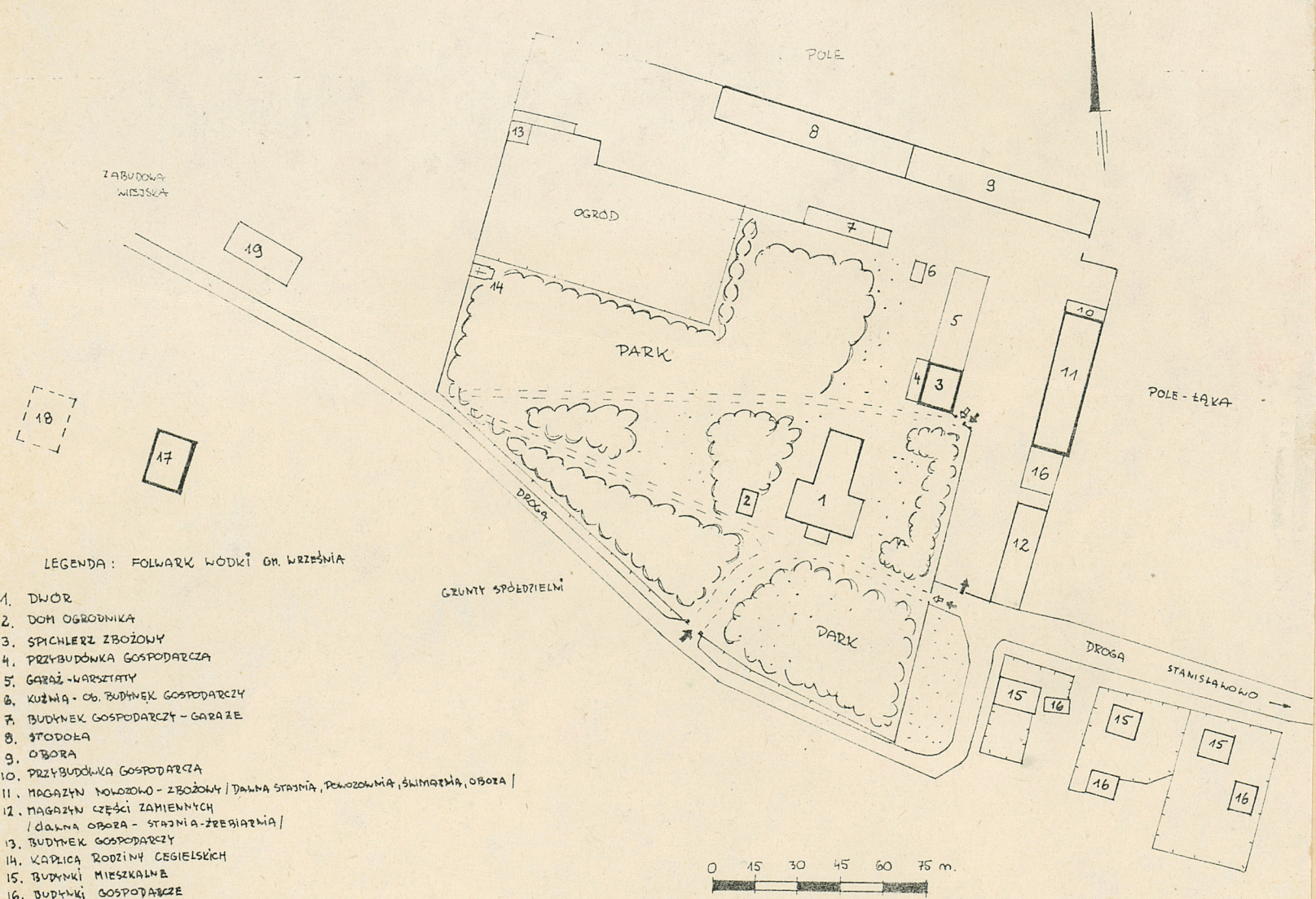
9. Użytkownik i jego adres

jw.

10. Rejestr zabytków:

ob. n. i. z. w. b. e. - 21 86
z 11.06.1990

Nr data



LEGENDA: FOLWARK WÓDKI gm. WRZEŚNIA

1. DWÓR
2. DOM OGRODNIKA
3. SPICHLERZ ZBOŻOWY
4. PRZEBUDOWKA GOSPODARCZA
5. GARAŻ - WARSZTATY
6. KUŹNIA - OB. BUDYNEK GOSPODARCZY
7. BUDYNEK GOSPODARCZY - GARAŻE
8. STODOŁA
9. OBOZA
10. PRZEBUDOWKA GOSPODARCZA
11. MAGAZYN NOWOŻOŁO - ZBOŻOWY / DAWNA STAJNIA, POKOJOWNIA, ŚNIMAZNIA, OBOZA
12. MAGAZYN CZĘŚCI ZAMIENNYCH / DAWNA OBOZA - STAJNIA - ZREBIARNIA
13. BUDYNEK GOSPODARCZY
14. KAPLICA RODZINY CEGIELSKICH
15. BUDYNKI MIESZKALNE
16. BUDYNKI GOSPODARSTWA
17. BUDYNEK MIESZKALNY - CZWORAK
18. FUNDAMENTY CZWORAKA
19. BLOK MIESZKALNY

Księgi notarialne dla dóbr o nazwie Wódki założone zostały w 1796 roku na nazwisko ówczesnego właściciela - Nepomucena Łojewskiego. W 1809 roku majątek staje się własnością Christiany von Held z domu Kluge, a w roku 1826 Józefa Liskowskiego. W latach 1847-48 Liskowski dokonuje podziału dóbr na pięciu następców - w tym również na Dorotę Elżbietę Liskowską, która otrzymuje część gruntu wraz z dworem w Wódkach. Dorota Elżbieta Liskowska wychodzi za mąż za Józefa Cegielskiego i ma z nim syna - Henryka Wilhelma, któremu w 1849 r. rodzice zapisują Wódki. Ustne informacje jakoby Henryk Cegielski miał syna również Henryka później szego dziedzica dóbr nie znajdują potwierdzenia w księgach notarialnych. Mianowicie jako kolejne wpisano w nich nazwisko Witolda Brzeskiego wywodzącego się z Mierzewa. Brzeski był ostatnim prywatnym właścicielem majątku w czasie od kwietnia 1914 roku do września 1939. Nazwisko Jaraczewskich występujące w innych materiałach historycznych nie widnieje w księdze notarialnej.

1. SYTUACJA

Wieś Wódki znajduje się na terenie równinnym gminy Września w odległości 7 km. w kierunku północno-wschodnim od m. Września. Wieś położona jest po prawej stronie drogi asfaltowej prowadzącej z Wrześni przez Grzybowo-Wódki do Mierzewa. Przez wieś oraz wzdłuż zespołu folwarcznego przebiega w kierunku wschodnim od wspomnianej w. drogi lokalna droga prowadząca w kierunku wsi Stanisławowo oddalonej ok. 2,5 km w kierunku wschodnim od Wódek. W odległości 2 km na północ od Wódek znajduje się wieś i folwark Mierzewo, natomiast ok. 1 km na południe znajduje się wieś z folwarkiem Grzybowo-Rabieżyce. Wzdłuż wschodniej granicy wsi Wódki w kierunku północ-południe przepływa rzeczka Struga. Zespół folwarczyński znajduje się we wschodniej części wsi.

2. KOMPOZYCJA

Zespół folwarczyński /gospodarczo-dworski/ usytuowany jest we wschodniej części wsi, po północnej stronie drogi lokalnej przebiegającej przez wieś. Kilkadziesiąt metrów w kierunku południowo-zachodnim od naroża zespołu parkowo-dworskiego po południowej stronie drogi znajdowały się zabudowania mieszkalne b. pracowników folwarcznych. W skład zespołu folwarcznego wchodzi: park krajobrazowy z budynkiem dworu, podwórze gospodarcze z budynkami gospodarczymi oraz czworaki mieszkalne pracowników folwarku /pozostał tylko jeden budynek/. Park - o powierzchni ok. 1,7 ha posiada kształt nieregularnego trójkąta i zajmuje zachodnio-południową część założenia. Granicę zespołu parkowo-dworskiego wyznacza od strony południowej droga lokalna, od wschodu zabudowania gospodarcze, od strony północnej droga lokalna, od wschodu zabudowania gospodarcze, od strony południowej północnej budynki gospodarcze oraz częściowo ogród, od zachodu ścieżka lokalna przebiegająca wzdłuż ogrodzenia. Zespół parkowy od strony południowej otoczony jest płotem z siatki drucianej, od zachodu i wschodu murem, którego niewielki fragment pomiędzy spichlerzem/3/ a bramą wschodnią jest pozostałością dawnego muru ceglanego. Dalszy odcinek opłotowania od bramy w kierunku południowym zbudowany jest z płyt betonowych.

14. Kubatura

15. Powierzchnia użytkowa

Powierzchnia podwórza
gospodarczego - 0,5 ha

16. Przeznaczenie pierwotne

reprodukcja nasion buracz-
nych, hodowla koni, bydła

17. Użytkowanie obecne

produkcja zbożowa

18. Prace budowlane i konserwatorskie, ich przebieg i dokumentacja

Nie przeprowadzono całościowych prac remontowo-konserwacyjnych zespołu. Dane szczegółowe dotyczące prac przy budynkach gospodarczych są na kartach szczegółowych i wkładkach. W 1980-tym roku dokonano remontu dworu-część frontowa. Podobnie najstarsze fragmenty dworu były przebudowane. Zmieniono kilka okien na ścianie wschodniej, w pozostałych zmieniono wykroje okienne. Zlokalizowano schody, od strony wschodniej wraz z murkami i ozdobnymi kulkami, szerokie drzwi wymieniono na drzwi współczesne, typowe.

19. Stan zachowania (fundamenty, ściany zewnętrzne, ściany wewnętrzne, sklepienia, stropy konstrukcje dachowe, pokrycie dachu, wyposażenie i instalacje)

Stan techniczny zachowanych budynków gospodarczych jest zadowalający. Park-większość drzew pochodzi z pocz. XX w., lecz niektóre z suchych obecnie drzew iglastych, czy też okazały dąb szypułkowy sadzone były wcześniej /2 poł. XIX w/. Zadrzewienie niezbyt intensywne składa się jednak z kilku okazałych okazów: dębina, lipy, z iglastych: jedlice, tuje, jałowiec. Obecnie część parkowa jest zaniedbana.

20. Najpilniejsze postulaty konserwatorskie

Uporządkować i odtworzyć wygląd części parkowo-dworskiej.

21. Akta archiwalne (rodzaj akt, numer i miejsce przechowywania)

22. Bibliografia

1. Wielki Słownik Geograficzny Królestwa Polskiego i innych krajów słowiańskich, T.XIII, W-wa 1893,
2. Państwowe biuro notarialne we Wrześni.
3. Handbuch des Grundbesitzes im Deutschen Reiche, Provinz Posen, Berlin 1891.
4. Księga adresowa gospodarstw rolnych woj.poznańskiego Poznań 1926.
5. Opracowanie zespołu parkowo-dworskiego w Wódkach E.Weydmann, 1985

23. Źródła ikonograficzne i fotografia (rodzaj, miejsca przechowywania, sygnatury)

24. Uwagi różne

25. Opracował

tekst Michał Kondella, sierpień-wrzesień 1989

..... imię, nazwisko, data, podpis

plany, rysunki Michał Kondella, sierpień-wrzesień 1989

..... imię, nazwisko, data, podpis

zdjęcia fotogr. Michał Kondella, sierpień 1989

..... imię, nazwisko, data, podpis

miejsce przechowania negatywów M.N.R SZRENIAWA

Karta po wypełnieniu podlega ochronie na podstawie przepisów prawa autorskiego

26. Adnotacje o inspekcjach, informacje o zmianach (daty, imiona i nazwiska wypełniających)

27. Załączniki

7 wkładek

3 karty szczegółowe

1. Miejscowość W O D K I	2. Obiekt (nazwa jak w karcie) ZESPOŁ FOLWARCZNY - - karta założenia	3. Zawartość wkładki (nazwa obiektu lub materiału uzupełniającego) ciąg dalszy opisu, plan orientacyjny, materiał foto.
-----------------------------	--	--

Ciąg dalszy pkt.12

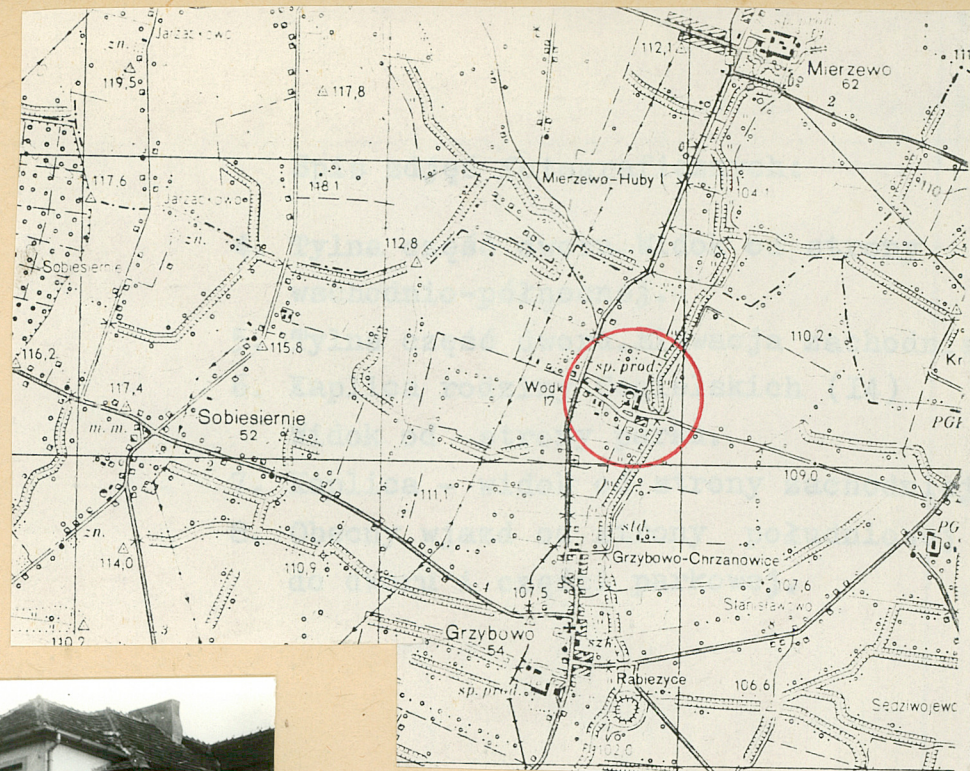
Prawdopodobnie mogli być posiadaczami majątku w okresie poprzedzającym rozpoczęcie zapisu notarialnego. Pod koniec lat XIX w majątek liczył 322,98 ha powierzchni w tym: grunty orne - 303,4 ha, nieużytki - 2,17 ha, łąki i pastwiska - 9,45 ha, woda - 0,51 ha. Dochód roczny wynosił 4158 talarów. W okresie tym pobudowano większość istniejących do dnia dzisiejszego budynków gospodarczych: spichlerz /3/, stodoła /8/, obora /9/, stajnia-żrebiarnia-ob. budynek magazynowy /12/ oraz budynek, w którym znajdowały się garaże, stajnia i świnia- ob. magazyn nawozowy /11/, budynek mieszkalny ogrodnika i zarządcy /2/. Z tego okresu pochodzi jedyny ocalały do dzisiaj czworak mieszkalny /17/, obok fundamenty nieistniejącego czworaka /18/. Za heryka Cegielskiego powiększono ogród, granica między ogrodem a podwórzem była nieregularna a wyznaczały ją ściany budynków gospodarczych. Pomiędzy budynkami znajdowały się fragmenty murów, natomiast ogród od południa otoczony był żywopłotem. Z początku XX w. pochodzi większość zadrzewienia parku. W 1914 roku w wyniku pożaru wśród zabudowań dworskich zniszczony zostaje do fundamentów stary dwór, oraz częściowo tzw. stary dworek /1b/. W roku 1923 Witold Brzeski- ówczesny właściciel majątku zawiera małżeństwo z Felicją Kurnatowską z Dusina. W niedługi czas po tym rozpoczyna budowę nowego dworu wykorzystując fragmenty fundamentów starego domu w ten sposób, że zostają one włączone jako tylna część do powstającego obiektu. Przed rozbudową do domu prowadziły dwa wejścia. Drzwiami od strony owalnego podjazdu wchodziło się do ogromnego pokoju, spiżarni i pomieszczeń dla służby. Drugie wejście było szersze od strony "tzw. starej werandy", które znajdowało się od strony wschodniej. Tędy wchodziło się do sieni, a z niej do biura, kuchni i pokoi gościnnych, oraz innych pomieszczeń o charakterze gospodarczym. Budowa nowego domu zakończona została w 1926 roku. Centralną częścią nowego domu był obszerny hol, z którego przechodziło się do kancelarii i salonu, pokoi dziecięcych, sypialni oraz po schodach na 1 piętro do pokoi służby. Sciana frontowa dworu była obsadzona przączkami sięgającymi poza okna

Wkładkę założył: Michał Kondella, sierpień 1989
(imię, nazwisko, data)

Miejsce przechowywania negatywów: M.N.R SZRENIAWA



1



Spis zdjęć fotograficznych:
Dwór (I)

1. Elewacja południowo-frontowa
2. Elewacja zachodnia
3. Elewacja wschodnio-północna.



2



3

1. Miejscowość W O D K I	2. Obiekt (nazwa jak w karcie) ZESPOŁ FOLWARCZNY - - karta założenia	3. Zawartość wkładki (nazwa obiektu lub materiału uzupełniającego) ciąg dalszy opisu, materiał fotograficzny
-----------------------------	--	---

Ciąg dalszy pkt.12

Oprócz dworu jedynym budynkiem w obrębie parku był domek rządcy i ogrodnika oddalony kilkanaście metrów na zachód od dworu. Podobnie jak poprzednio park od podwórza oddzielony był murem a z pozostałych stron otoczony był drucianym płotem i żywopłotem. Wjazd do obiektu znajdował się od strony wschodniej i brama była oświetlona za pomocą dwóch lamp. W centrum kolskiego podjazdu przed frontem dworu założono klomb kwiatowy. Od dworu w kierunku zachodnim wiodła do grobowca rodziny Cegielskich aleja obsadzona dwustronnie krzewami. Felicja Brzeska pielęgnując z szacunkiem pamięć o poprzednich właścicielach w roku 1936 na miejscu grobu buduje okazałą kaplicę. W latach 20-tych XXw. majątek liczył 350 ha pow. w tym : 325 ha ziemi ornej, nieużytki - 5 ha, łąki, pastwiska - 20 ha, las - 0,5 ha, woda - 0,5 ha. Dochód roczny wynosił 1380 talarów. W okresie tym na zapleczu wspomnianej żrebiarni /12/ urządzone zostają okólniki dla małych koni na miejscu zlikwidowanego sadu, czy też zagajnika. W 1936 roku Brzeski ponownie sadzi tam las wyodrębniając niewielką część pod wybieg konny. Las otoczony parkanem od drogi, oraz wzdłuż linii brzegowej stawu stał się wówczas integralną częścią parku i dworu. Rodzina Brzeskich przebywała w Wódkach do września 1939 roku. W nocy z 6/7 września na kilka godzin przed wjazdem wojsk niemieckich do wsi Brzeski wraz z żoną giną w tragiczny sposób we własnej sypialni w niewyjaśnionych dotąd okolicznościach. Z dwojga dzieci wysłanych wcześniej do rodzinnego Mierzewa przeżyła II wojnę tylko córka Maria. Do opustoszałego dworu Niemcy sprowadzili administratora o nazwisku Schäfer. Po zakończeniu wojny w 1946 roku majątek przechodzi na Skarb Państwa Polskiego i ulega parcelacji. W 1950 roku na podzielonych gruntach zawiązano Spółdzielczy Zespół Rolniczy, który działał do roku 1957. We dworze mieszkało 12 rodzin wiejskich. W roku 1960 utworzono Rolniczą Spółdzielnię Produkcyjną Wódki - Grzybowo, która gospodarzy majątkiem do chwili obecnej.

Wkładkę założył: Michał Kondella, sierpień 1989
(imię, nazwisko, data)

Miejsce przechowywania negatywów: M.N.R SZRENIAWA



4



5

Spis zdjęć fotograficznych:

4. Tylna część dworu. Widok od strony wschodnio-północnej.
5. Tylna część dworu. Elewacja zachodnia
6. Kaplica rodziny Cegielskich (I4) Widok od strony parku.
7. Kaplica - widok od strony zachodniej
8. Obecny wjazd na teren dworsko-parkowy od strony południowej.



6



7



8

1. Miejscowość W O D K I	2. Obiekt (nazwa jak w karcie) ZESPÓŁ FOLWARCZNY -karta założenia	3. Zawartość wkładki (nazwa obiektu lub materiału uzupełniającego) ciąg dalszy opisu, materiał fotograficzny
-----------------------------	---	---

Ciąg dalszy pkt.13

Ogródzenie północne wzdłuż nieregularnej linii parku składa się z muru oraz siatki drucianej. Brama wejściowa znajduje się od strony wschodniej /dawniejsza wjazdowa/ podobnie jak brama przy spichrzu /3/ łącząca podwórze gospodarcze z parkiem. Obecnie główna brama wjazdowa znajduje się od strony południowej od której prowadzi droga do dworu zbudowanego w 1926 roku, w którym obecnie znajdują się biura Spółdzielni Rolniczej. W części tylnej - starszej dworu znajdują się mieszkania pracownicze. Zespół gospodarczy znajduje się w północno-wschodniej części założenia. Kompozycja zespołu jest geometryczna w postaci dwóch połączonych podwórz gospodarczych w kształcie podłużnych prostokątów przypominając kształtem odwróconą literę "L". Podwórze gospodarcze posiada zabudowę złożoną z budynków gospodarczych usytuowanych przy wschodniej, północnej i częściowo zachodniej stronie. Wzdłuż boku wschodniego znajdują się następujące budynki: od strony południowej - budynek mieszczący dawniej stajnię - żrebiarnię, jałownik - ob. magazyn części zamiennych /12/, oraz budynek, w którym była stajnia koni cugowych, wozownia, garaż, częściowo świniańnia oraz obora - ob. magazyn nawozowy i zbożowy /11/ z przybudówką gospodarczą /10/. Północne obrzeże podwórza gospodarczego wyznaczają dwa budynki: od strony wschodniej - obora /9/ oraz stodoła /8/. W tej części zespołu brak już budynku gospodarczego poprzednio ciągnącego się wzdłuż północno-zachodniej granicy ogrodu /wg mapy z 1889 roku/. Część podwórza gospodarczego i parku w tym miejscu została zamieniona na ogród warzywny i obsadzona drzewami owocowymi. Po przeciwległej stronie stodoły /8/, oraz częściowo obory /9/ na granicy z parkiem znajduje się nowy budynek garażowy /7/, oraz mały budynek gospodarczy - ob. kuźnia /6/. Natomiast na linii rozdzielającej wschodnią część parku od podwórza znajduje się spichlerz zbożowy z 1897 roku /3/ z przylegającym od ściany północnej budynkiem gospodarczym - warsztatowym pobudowanym w latach 60-tych XX w /5/. Wejście na teren podwórza gospodarczego znajduje się od strony południowej przy wejściu na teren części parkowej od strony wsch.

Wkładkę założył: Michał Kondella, sierpień 1989
(imię, nazwisko, data)

Miejsce przechowywania negatywów: M. N. R. SZRENIAWA



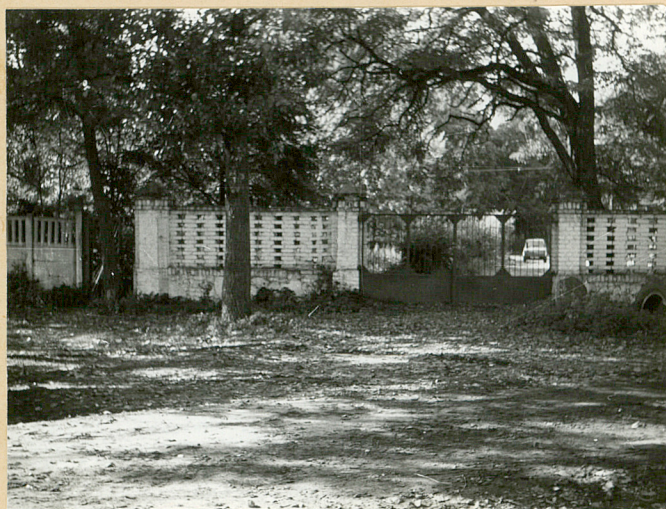
9



10

Spis zdjęć fotograficznych:

- 9. Park - widok od strony południowo-zach.
- 10. Wejście na teren części parkowo-dworskiej znajdujące się przy spichlerzu (3)
- 11. Drugie wejście ~~na~~ na teren parkowo-dworski od strony wschodniej.
- 12. Brama wjazdowa na teren podwórza gospod.
- 13. Północno-wschodnie narożne podwórza gospod.



11



12

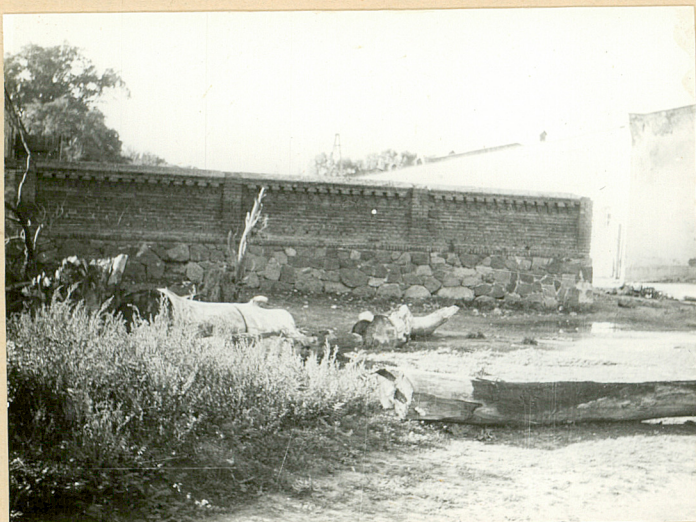


13

1. Miejscowość W O D K I	2. Obiekt (nazwa jak w karcie) ZESPOŁ FOLWARCZNY - karta założenia	3. Zawartość wkładki (nazwa obiektu lub materiału uzupełniającego) materiał fotograficzny, ciąg dalszy opisu
-----------------------------	--	---

Ciąg dalszy pkt. 13

Drugie wejście znajduje się w północno-wschodnim narożu podwórza gospodarczego pomiędzy budynkiem /9/ a /10/. Kwestia ogrodzenia została omówiona przy opisywaniu części parkowo-dworskiej. Można dać, iż po wschodniej stronie podwórza gospodarczego fragment starego ogrodzenia ceglano-kamiennego znajduje się przy północno-wschodnim narożu podwórza gospodarczego. Budynki mieszkalne-czworaki pracownicze znajdowały się poza zespołem parkowo-dworskim i gospodarczym w odległości ok. 250 m w kierunku południowo-zachodnim od naroża pld.-zach. parku po drugiej stronie drogi. Stanowiły je dwa budynki z okresu prawdopodobnie sięgającego 4 ćw. XIX w z których pozostał tylko jeden /17/, drugi został rozebrany, pozostały tylko fundamenty /18/.



14

Wykaz obiektów dla których założono karty szczegółowe:

1. Spichlerz zbożowy /3/
2. Magazyn zbożowo-nawozowy /11/ - dawna obora, stajnia, powozownia
garaż, świnia
3. Budynek mieszkalny-czworak /17/

Wykaz obiektów dla których założono wkładki :

1. Stodoła /8/
2. Obora /9/
3. Dom mieszkalny ogrodnika i rządcy

Wykaz obiektów dla których nie założono kart szczegółowych oraz wkładek:

1. Kuźnia -ob.budynek gospodarczy /6/ -mała wartość architektoni.
2. Stajnia - jałownik -ob.magazyn części zamiennych /12/-
-znaczną przebudowa obiektu

Wkładkę założył: Michał Kondella, sierpień 1989
(imię, nazwisko, data)

Miejsce przechowywania negatywów: M.N.R SZRENIWA



15



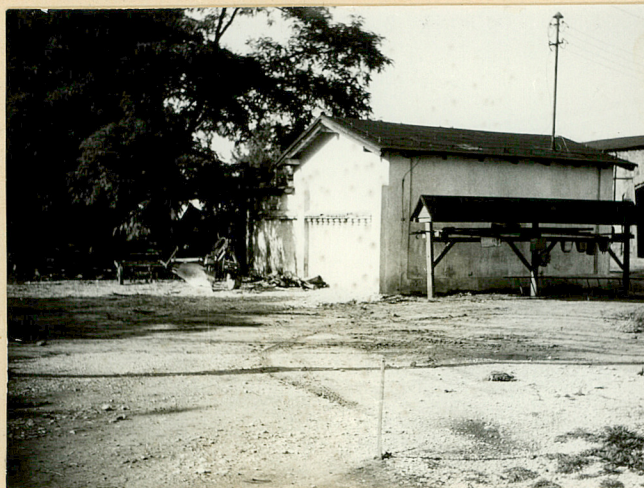
16

Spis zdjęć fotograficznych:

- I4. Fragment starego pgrodzenia -północno-
-wsch.naroże podwórza gospodarczego.
- I5. Magazyn części zamiennych (I2) - dawna
obora-żrebiarnia.Elewacja zachodnia-
-frontowa.
- I6. Elewacja wschodnia-tylna.
- I7. Elewacja południowa-szczytowa.
- I8. Budynek magazynowy-p.poż.(6) - dawna
kuźnia.Widok od strony wschodnio-płd.
- I9. Widok od strony północno-wschodniej.



17



18



19

1. Miejscowość

W O D K I

2. Obiekt (nazwa jak w karcie)

ZESPOŁ FOLWARCZNY
STODOŁA /8/

3. Zawartość wkładki (nazwa obiektu lub materiału uzupełniającego)

skrócony opis, rzut budynku, materiał fotograficzny



1



2

Wkładkę założył:

Michał Kondella, sierpień 1989

(imię, nazwisko, data)

Miejsce przechowywania negatywów: M. N. R. SZRENIAWA

SYTUACJA: Budynek usytuowany jest na północnym obrzeżu podwórza gospodarczego elewacją wzdłużną na osi wschód-zachód. **MATERIAŁ i KONSTRUKCJA** 7

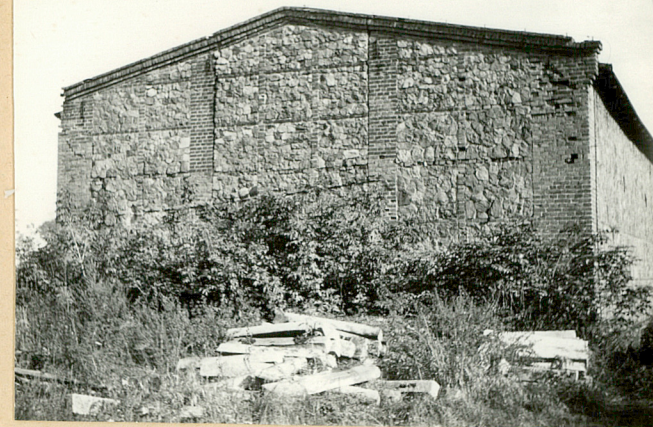
Podmurówka: niska, kamienna. **Ściany:** murowane z cegły ceramicznej o wążku krzyżowym, licowane od zewnątrz kamieniem polnym na zaprawie wapiennej. **Dach:** drewniany, kryty papą na deskowaniu. **Wieżba dachowa:** drewniana o konstrukcji płatwiowo-kleszczowej. Krokwie łączone na zakładkę, konstrukcja wzmocniona pochyłymi słupami wspierającymi płatwie pośrednie, oraz rzędem słupów drewnianych z mieczowaniem. **Wrota:** drewniane, dwuskrzydłowe na zawiasach pasowych o konstrukcji deskowo-listwowo-zastrzałowej zamkniętych u góry łukowato, część prosto. **Drzwi:** drewniane, jednoskrzydłowe o konstrukcji deskowo-listwowej na zawiasach pasowych, zamkniętych u góry łukiem. **RZUT:** na planie wydłużonego prostokąta, jednopomieszczeniowy o programie: sąsiek-klepisko-sąsiek-klepisko-sąsiek-klepisko-sąsiek. **BRYŁA:** jednokondygnacyjny, niepodpiwniczona, nakryta dachem dwuspadowym o małym stopniu nachylenia połaci dachowej. **ELEWACJE:** nieotynkowane. Elewacja południowa: licowana kamieniem polnym, ściany wzmocniane kotwami stalowymi-prętowymi w układzie krzyżowym. Rozczłonkowana systemem wrót, drzwi i zamurowanych otworów okiennych-gospodarczych, 7-osiova. **Elewacja północna:** ceglana, wymienione znaczne partie murów z trzema wrotami wyznaczającymi 3-osiowość elewacji. Elewacja zachodnia: szczytowa: licowana kamieniem polnym, gładka. Elewacja wschodnia: zabudowana przylegającym budynkiem obory /9/. **INSTALACJE:** odgromowa. NR INW. BUDYNKU - 001/11/2/3



3



4



5

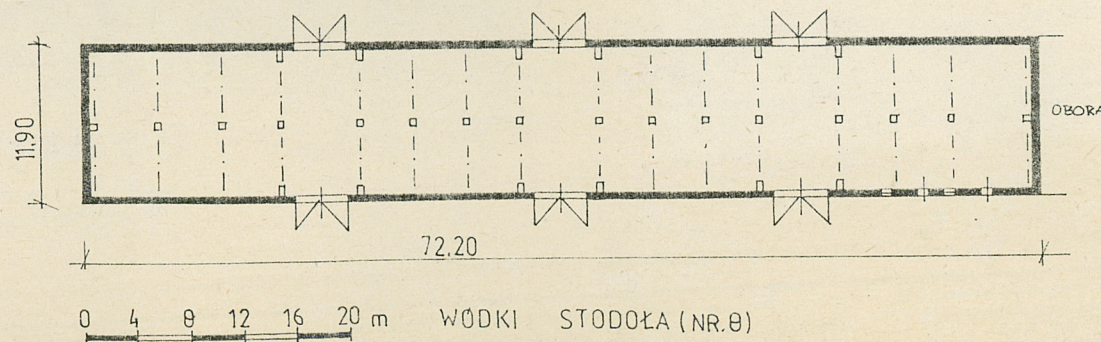
6



7

Spis zdjęć fotograficznych:

1. Elewacja południowa-frontowa.
2. Fragment elewacji południowej.
3. Fragment elewacji południowej.
4. Fragment elewacji południowej.
5. Elewacja zachodnia-szczytowa.
6. Fragment elewacji północnej-tylnej.
7. Fragment elewacji północnej.



1. Miejscowość

W O D K I

2. Obiekt (nazwa jak w karcie)

OBORA /9/ w zespole
folwarcznym

3. Zawartość wkładki (nazwa obiektu lub materiału uzupełniającego)

opis, rzut budynku, materiał fotograficzny



1



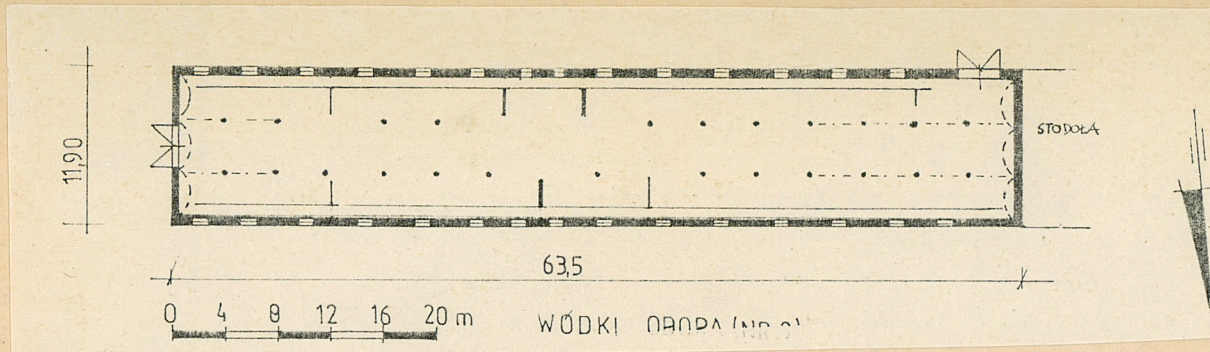
2

Wkładkę założył: Michał Kondella, 1989
(imię, nazwisko, data)

Miejsce przechowywania negatywów: M.N.R. SZRENIWA

Budynek obory - ob. niezagospodarowany pochodzi z końca XIX w.

SYTUACJA: budynek usytuowany jest przy północnej krawędzi podwórza gospodarczego elewacją wzdłużną na osi wschód-zachód. MATERIAŁ i KONSTRUKCJA: Ściany murowane z cegły cer. na zaprawie wapiennej, wewnątrz i na zewnątrz otynkowane. Dach: drewniany, kryty eternitem falistym-szarym. Wieżba dachowa: drewniana o konstrukcji płatwiowo-kleszczowej. Krokwie oparte na dwurzędowej ramie stolcowej. Strop: ognioodporny, ceglany, odcinkowy. Podłużne stalowe belki stalowo-podciągowe wsparte są na dwóch rzędach żeliwnych słupów. Posadzka: cementowa, na poddaszu podłoga drewniana-deskowa. Otwory drzwiowe: o wykroju czworokątów zamknięty u góry prosto wypełnione wrotami drewnianymi dwuskrzydłowymi o konstrukcji deskowo-listwowo-zastrzałowej na zawiasach pasowych. Otwory okienne: o wykroju prostokąta leżącego, zamknięte u góry łukiem odcinkowym, wypełnione oknami metalowymi, uchylnymi 12-polowymi. RZUT: wydłużony prostokąt jednotraktowy, jednopomieszczeniowy z kilkoma wewnętrznymi ściankami działowymi. BRYŁA: jedno-kondygnacyjna, niepodpiwniczona z użytkowym poddaszem, nakryta dachem dwuspadowym o niskim stopniu nachylenia połąci dachowych na których znajdują się kominy wentylacji pionowej. ELEWACJE: otynkowane. Elewacja południowa-frontowa: podzielona systemem otworów okiennych /14/ oraz pary drzwi, 15-osiova w części parteru. W części poddasza 4-osiova z czterema symetrycznie rozmieszczonymi otworami drzwiowymi-gospodarczymi. Elewacja północna-tylna: 16-osiova podzielona otworów okiennych w części parteru. Elewacja wschodnia-szczytowa: w części parteru otwór drzwiowy-wrota na osi budynku. W części poddasza występują kotwy stalowe-prętowe. Elewacja zachodnia-szczytowa: zabudowana przylegającą stodołą. Elewacje zwieńczone gzymsem ceglany. Naroża ścian zwieńczone ceglanyimi słupkami.



Spis zdjęć fotograficznych:

1. Fragment elewacji południowej-frontowej.
2. Elewacja północna-tylna.
3. Elewacja wschodnia-szczytowa.
4. Fragment wnętrza budynku.
5. Fragment wnętrza budynku.



3



4



5

1. Miejscowość

W O D K I

2. Obiekt (nazwa jak w karcie)

ZESPÓŁ FOLWARCZNY
DOM OGRODNIKA, ZARZĄDCY /2/

3. Zawartość wkładki (nazwa obiektu lub materiału uzupełniającego)

skrócony opis, rzut budynku, materiał fotograficzny



1



2

SYTUACJA: budynek mieszkalny usytuowany jest kilkanaście metrów w kierunku zachodnim od dworu, elewacją wzdłużną na osi północ-południe.

MATERIAŁ i KONSTRUKCJA: Podmurówka: niska, kamienna zakończona warstwą cegły w układzie rolkowym. Sciany: murowane z cegły ceramicznej na zaprawie wapiennej, układ krzyżowy. Dach: drewniany, kryty papą na deskowaniu. Wieżba dachowa:

drewniana o konstrukcji płatwiowo-kleszczowej ze ścianką kolankową. Konstrukcja wzmocniona niskimi słupkami stolcowymi z mieczowaniem. Strop: ognioodporny, ceglany-odcinkowy, otynkowany. Podłoga: drewniana-deskowa, biała. Schody: wewnętrzne prowadzące na poddasze, drewniane, jednobiegowe, przyscienne. Otwory okienne: o

wykroju prostokąta stojącego zamknięte prosto, z ceglany parapetem, wypełnione oknami drewnianymi zamocowanymi w futrynach drewnianych, skrzynkowych, dwuskrzydłowe 4 i 6 działowe. Część środkowa ramy-słupek ozdobny, profilowany.

Otwory drzwiowe: o wykroju prostokąta stojącego wypełnione drzwiami drewnianymi ośnieżnicowymi. Drzwi wewnętrzne typu ramowo-płycinowego zamknięte u góry prosto. Jeden z otworów drzwiowych prowadzący do schodów posiada drzwi jednoskrzydłowe o konstrukcji deskowo-listwowej zamknięte łukowato. RZUT: wydłużony prostokąt, wewnątrz dwutraktowy z małą sienią zsuniętą w kierunku północnym.

RYŁA: zwarta, niska parterowa z użytkowym poddaszem, niepodpiwniczona, nakryta dachem dwuspadowym o małym kącie nachylenia połaci dachowej, z wysuniętym okapem. ELEWACJE: otynkowane. Elewacje wzdłużne członkowane otworami okiennymi i

drzwiowymi, nierytmicznie. Elewacja wschodnia i zachodnia - 4-osiowe. Sciany szczytowe-północna-gładka. Południowa: w części poddasza otwór okienny na osi budynku. W obu elewacjach szczytowych na poziomie poddasza występują drewniane elementy ozdobne w postaci belki łączącej obie połacie dachowe wraz z nadwieszonym pionowym profilowanym słupkiem.

Wkładkę założył: Michał Kondella, 1989
(imię, nazwisko, data)

Miejsce przechowywania negatywów: M.N.R. SZRENIAWA

WZÓR ODZ 1978 r.



3



4

Spis zdjęć fotograficznych:

1. Elewacja wschodnia-frontowa.
2. Fragment elewacji wschodniej.
3. Elewacja zachodnia.
4. Okno - elewacja zachodnia
5. Elewacja południowa-szczytowa
6. Elewacja północna-szczytowa.



5



6

