

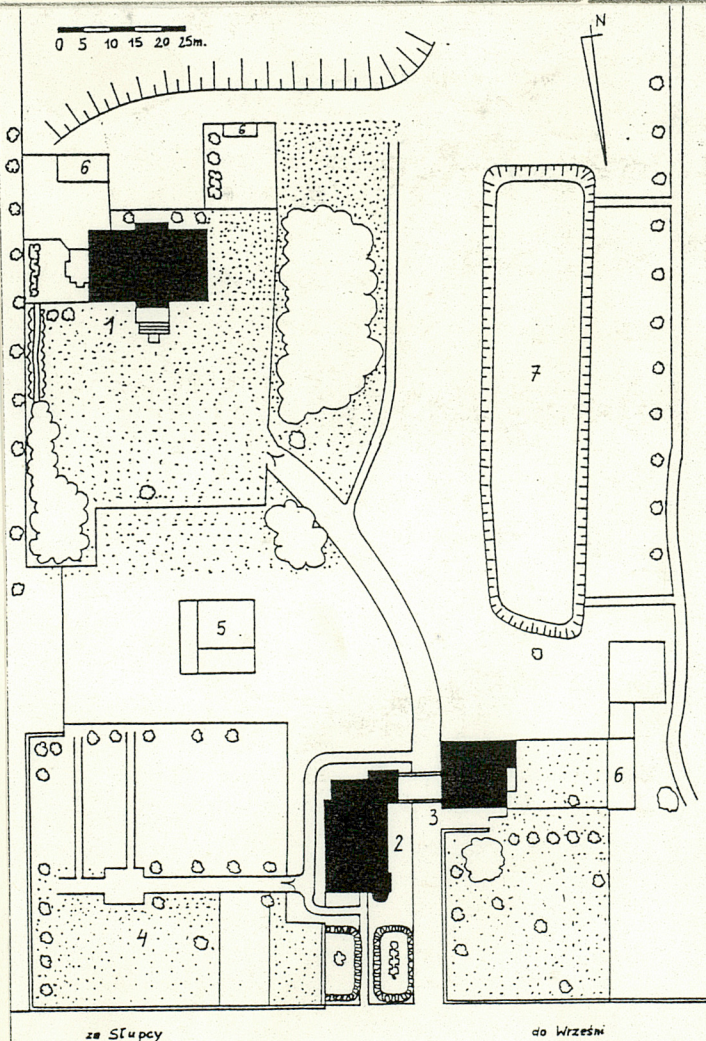
1. Obiekt

DWÓR

2. Czas powstania
ok. poł. XIX w.;
k. XIX w.; 1950

3. Miejscowość

WĘGIERKI



4. Adres Węgierki 21
62-302 WĘGIERKI
nr hipoteczny t.100, k.35

5. Przynależność administracyjna

województwo poznańskie

gmina Września

6. Poprzednie nazwy miejscowości

Wilhelmsau

7. Przynależność administracyjna przed 1. VI.
1975 roku

województwo poznańskie

powiat Września

8. Właściciel i jego adres

Zespół Ekonomiczno-Adminis-
tracyjny Szkół, ul.3 Maja
62-300 WRZEŚNIA

9. Użytkownik i jego adres

Szkoła Podstawowa w Węgierkach

10. Rejestr zabytków

Nr 1527/A data 1.06.1974

autor zdjęć Krzysztof Jodkowski

data wykonania 1992

miejsce przechowywania negatywów WKZ Poznań

1.Dwór, 2.Kościół, 3.Plebania, 4.Cmentarz, 5.Dom parafialny, 6.Budynki
gospodarcze, 7.Staw.

12. Autorzy, historia obiektu, określenia stylu,

Wieś Węgierki, wzmiankowana po raz pierwszy w r. 1387 (Wangry), pod koniec XIV w. zamieszkiwana była przez drobną szlachtę. Jej właścicielami byli różni Węgierscy, później, w XVI i XVII w. - Przyborowscy, Węgierscy, Wydzierzewscy, Skąpcy, Bardzcy i Bartochowscy; u schyłku XVIII w. - Romowski, pisarz ziemski gnieźnieński, w r. 1807 - J. Poniński.

W r. 1843 majątkiem, którego ośrodkiem były Węgierki, włada Adam Żychliński. Dla niego zapewne w miejscu wcześniejszej budowli wzniesiono zachowany do dziś dwór (Skuratowicz datuje budynek na ok. 1830 r.). Kolejny właściciel, Niemiec Emanuel Genge sprzedał majątność Niemieckiej Komisji Kolonizacyjnej (Ansiedlungskommission) w r. 1886. za 384 tys. marek (był to pierwszy majątek w pow. wrzesińskim sprzedany Niemcom). Do Węgiek sprowadzono kolonistów niemieckich, tworząc dla nich 35 zagród. Po dokonanej parcelacji obszarowi dworskiemu nadano nazwę Wilhelmsau. Część dworu po przebudowie zamieniono wówczas na dom modlitwy. Po wybudowaniu w Węgiekach kościoła ewangelickiego, w latach 1911-32 mieściła się tu szkoła niemiecka, później - polska. Obecnie we dworze ma swą siedzibę szkoła podstawowa, część pomieszczeń przeznaczono na mieszkania.

13. Opis (sytuacja, materiał i konstrukcja, rzut, bryła, elewacje, dach, wnętrza, wyposażenie, instalacje)

Sytuacja: Dwór usytuowany jest na skraju wsi, na pd. od gł. drogi z Wrześni do Słupcy, w krajobrazowym parku o kształcie zbliżonym do prostokąta, obecnie znacznie zmniejszonym, ograniczonym od pd. rzeką Strugą, od zach. drogą gruntową; po jego wsch. stronie znajdują się zabudowania szkoły i gospodarstwa prywatne, po stronie pn. - teren kościelny wraz z cmentarzem. Dojazd do parku od strony pn.-zach., pod krużgankiem łączącym kościół z d. pastorkówką. Park zachowany jest w stanie daleko posuniętej dewastacji, dawny układ ścieżek uległ zatarciu.

Materiał i technika: Wzniesiony na kamiennym fundamencie dwór jest budynkiem murowanym z cegły i otynkowanym. Wnętrza kryte stropami drewnianymi z podsufitką, nad piwnicami sklepienia kolebkowo-krzyżowe oraz odcinkowe (kapa pruska). Dach o konstrukcji drewnianej, płatwiowo-kleszczowej, kryty papą. Posadzki cementowe i z lastriko, podłogi drewniane (deski, parkiet). Schody drewniane, balustrady tralkowe; stopnie zewn. murowane. Częściowo zachowana stara stolarka: drzwi zewn. gł. i boczne 2-skrzydłowe pełne, z półkolistym nadświetlem, ramowo-płycinowe; okna 3- i 4-podziałowe, szklone na kit w szczeblinach pojedynczych i krzyżowych, konstrukcji skrzynkowej.

Rzut: Dwór wzniesiono na planie prostokąta, z centralnymi prostokątnymi pseudoryzalitami od pd. i pn. oraz z prostokątną przybudówką klatki schodowej od wsch. Układ wnętrza 2-traktowy, z sienią mieszczącą klatkę schodową oraz pierwotnie salonem na osi. W części zach. układ wnętrza wielokrotnie przekształcany, pod koniec XIX w. mieściła się tu jedna duża sala, obecnie podzielona na trzy pomieszczenia klasowe.

Bryła: Budynek jest częściowo podpiwniczony (pod częścią wsch.), parterowy, w partii centralnej - piętrowy. Nakrywają go niskie dachy dwuspadowe o niewielkim (ok. 20°) kącie nachylenia połaci. Zwartą bryłę urozmaicają podwyższone ryzality centralne od pn. i pd. oraz przybudówka, tej samej wysokości co budynek, po stronie wsch.

Elewacje: Elewacje dworu tynkowane, pierwotnie boniowane. Partia cokołu zaakcentowana profilowanym gzymsem. Okna parteru zamknięte półkoliście, w partii ryzalitu pn. - prostokątne, od frontu - ujęte profilowanym obramieniem i zwieńczone odcinkiem gzymsu. Na piętrze pierwotnie w partii ryzalitu trzy półkoliście zamknięte okna, środkowe ujęte ozdobną konstrukcją drewnianą, podtrzymującą niewielki daszek; w częściach bocznych - ponad każdym z okien parteru po dwa wąskie, prostokątne okienka.

Elewacja frontowa 7-osiowa, z 3-osiową częścią centralną nieznacznie wysuniętą, z półkoliście zamkniętym wejściem, poprzedzonym prostokątnym tarasem, na który prowadzą szerokie schody zewn.; partia ta podzielona jest gzymsem profilowanym, wieńczy ją trójkątny, ogzymśowany naczółek. Części boczne 2-osiowe, z profilowanym gzymsem, przebiegającym w linii dolnej krawędzi okien parteru; w przybu-

14. Kubatura ok. 1260 m ³	15. Powierzchnia użytkowa ok. 340 m ²	16. Przeznaczenie pierwotne rezydencjonalno-mieszkalne	17. Użytkowanie obecne szkoła, mieszkania
18. Prace budowlane i konserwatorskie, ich przebieg i dokumentacja W latach 50-tych - przebudowa dworu, zatarcie boniowania.		19. Stan zachowania (fundamenty, ściany zewnętrzne, ściany wewnętrzne, sklepienia, stropy konstrukcje dachowe, pokrycie dachu, wyposażenie i instalacje) Wszystkie części budynku zachowane są dość dobrze. Tynki częściowo uszkodzone.	
20. Najpilniejsze postulaty konserwatorskie Wskazane jest przeprowadzenie prac elewacyjnych oraz uporządkowanie otoczenia budynku. Przeprowadzenie inwentaryzacji piwnic. Stały nadzór konserwatorski.			

21. Akta archiwalne (rodzaj akt, numer i miejsce przechowywania)

Akta Rejencji w Poznaniu : Szkoła podstawowa w Węgierkach (plan sytuacyjny, rzuty poziome, elewacje, projekt przebudowy), r.1940. Sygn.422. Woj.Archiwum Państwowe w Poznaniu;

Księga wieczysta majątku Węgierki, t.100A, k.35;

Węgierki - zabytkowy park dworski (ewidencja, opr.H.Rataj, Poznań 1984. WKZ Poznań.

23. Źródła ikonograficzne i fotografie (rodzaj, miejsce przechowywania, sygnatury)

22. Bibliografia

Słownik geograficzny Królestwa Polskiego..., red. B.Chlebowski, t.XIII, Warszawa 1893, s.250;

J.Skuratowicz, Architektura rezydencjonalna Wielkiego Księstwa Poznańskiego, Poznań 1974, nr kat. 190 (mpis Inst.Hist.Sztuki UAM).

24. Uwagi różne

25. Wypełnił

Krzysztof Jodłowski

imię i nazwisko

data listopad 1992 r.

26. Sprawdził

imię i nazwisko

data

27. Załączniki

Wkładka nr 1, 2

1. Miejscowość

WĘGIERKI

2. Obiekt (nazwa jak w karcie)

DWÓR

3. Zawartość wkładki (nazwa obiektu lub materiału uzupełniającego)

cd.opisu, zdjęcia, rzut parteru

cd.opisu:

dówce wsch. - półkoliście zamknięte wejście. Elewacja pd. z centralnym 3-osiowym ryzalitem, zwieńczonym trójkątnym naczółkiem; części boczne - 2- i 3-osiove.

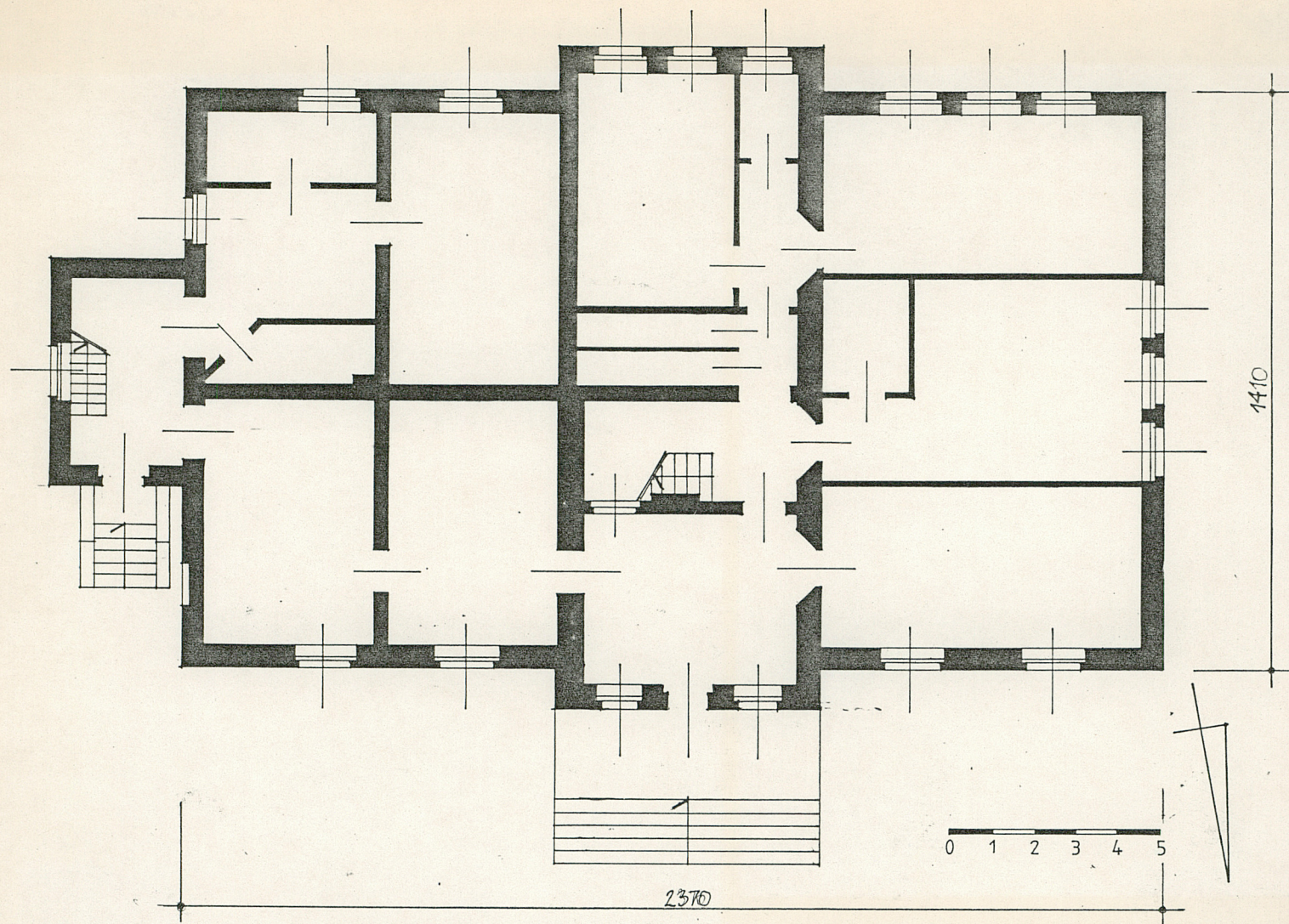
Instalacje: Budynek wyposażony jest w instalację elektryczną, wod.-kan., i ogrzewczą (piece).

Wkładkę założył: Krzysztof Jodłowski, listopad 1992 r.

(imię, nazwisko, data)

Miejsce przechowywania negatywów: WKZ Poznań

Reklamadruk 9a 445



1. Miejscowość

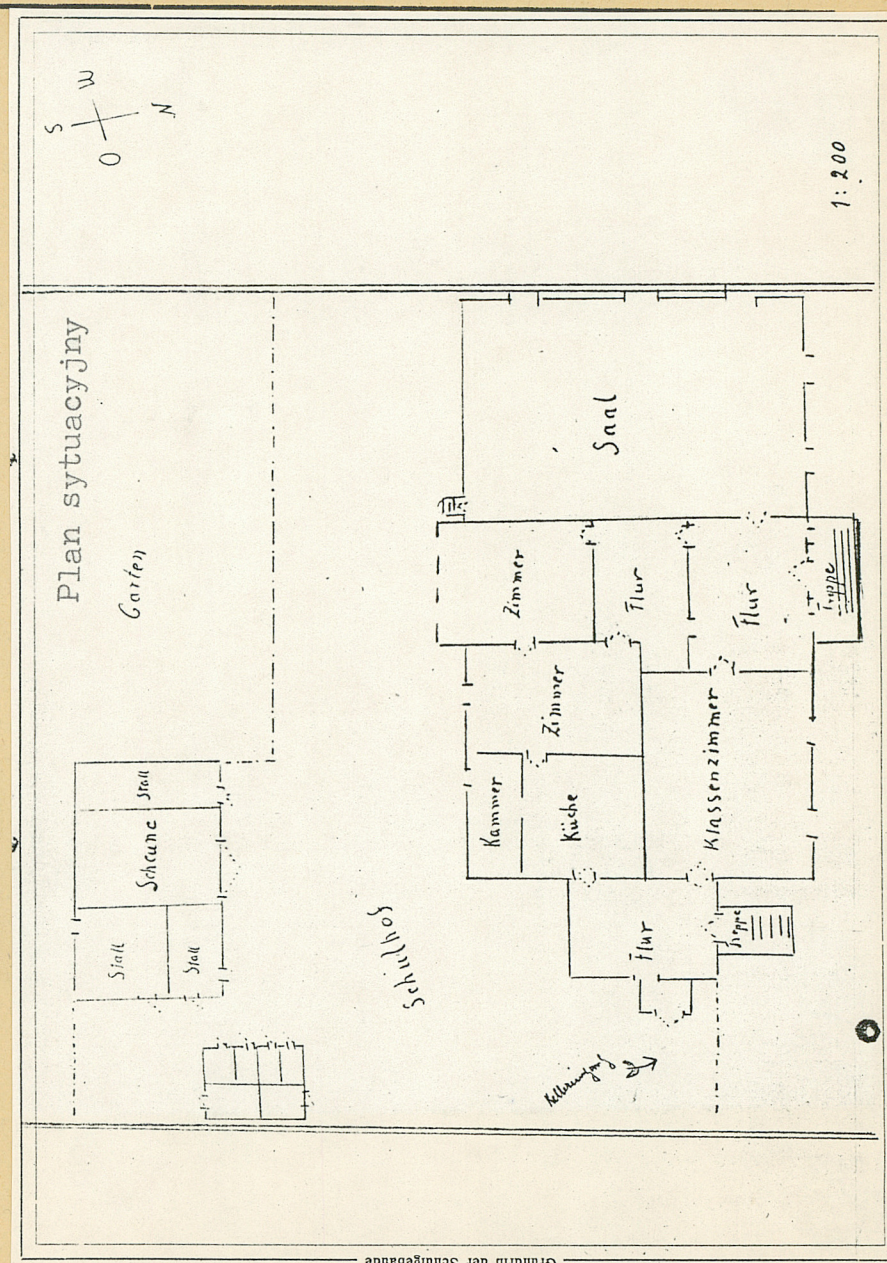
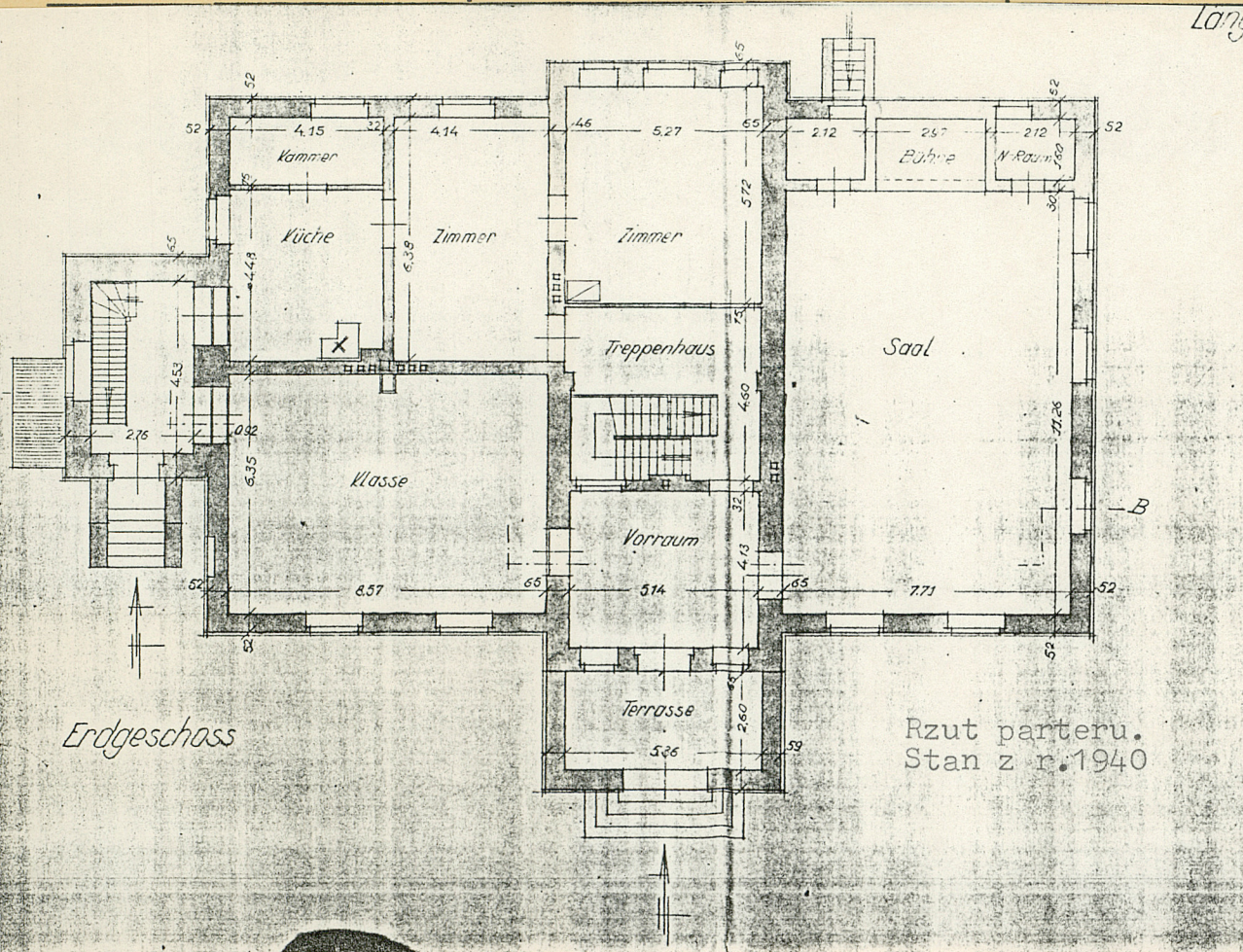
WĘGIERKI

2. Obiekt (nazwa jak w karcie)

DWÓR

3. Zawartość wkładki (nazwa obiektu lub materiału uzupełniającego)

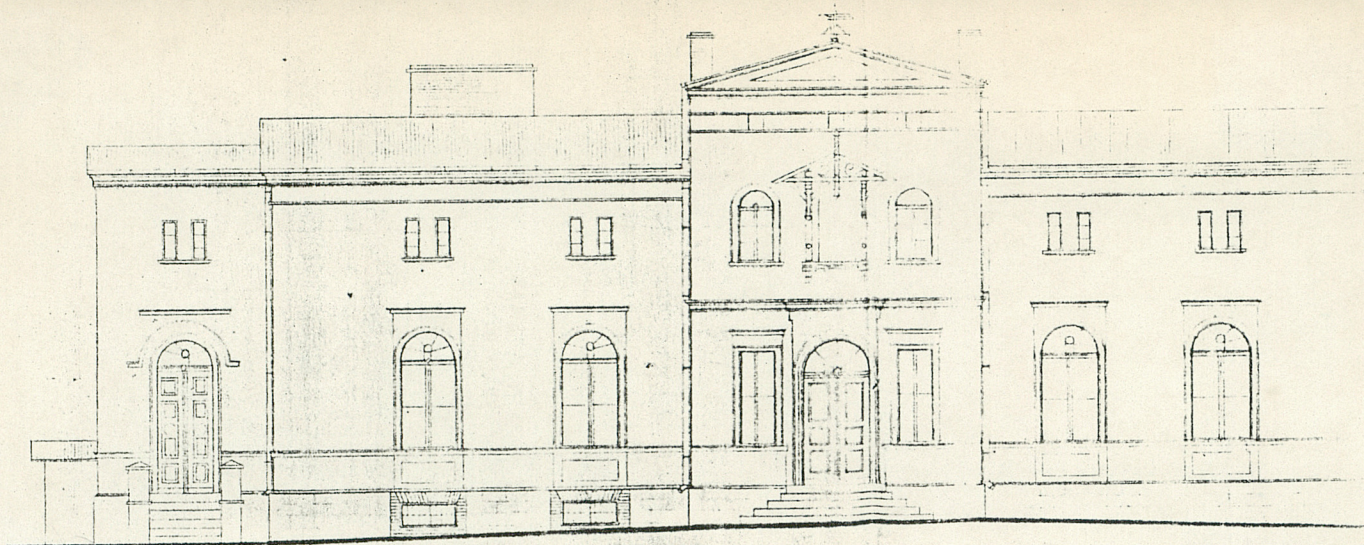
kserokopie materiałów archiwalnych WAP Poznań



Wkładkę założył: Krzysztof Jodłowski, listopad 1992 r.
(imię, nazwisko, data)

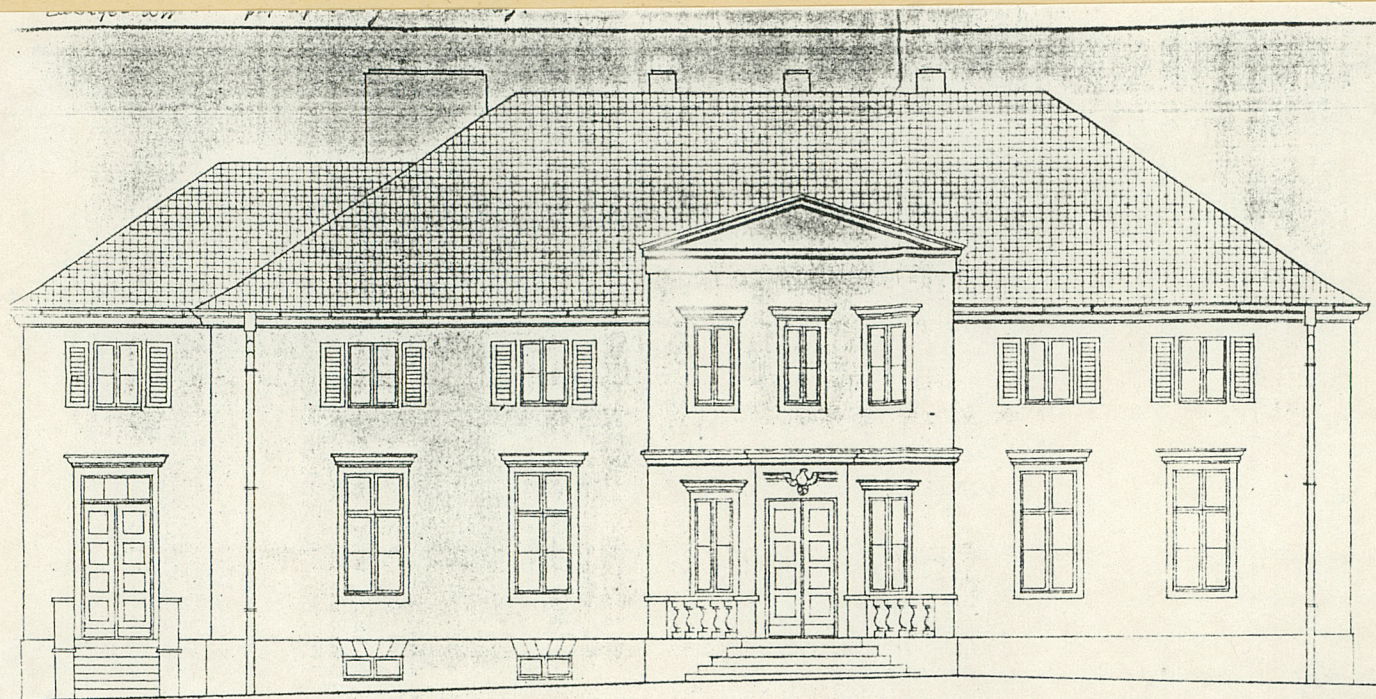
Miejsce przechowywania negatywów: _____

Reklamadruk 9a 445



Vorder-Ansicht

Elewacja pn. - stan z r.1940



Vorder-Ansicht

Elewacja pn. - projekt przebudowy