

A B C D E F G H I J K L Ł M N O P R S T U V W X Y Z

Nr

18546

1. Obiekt

PASTORÓWKA, OB. PLEBANIA

2. Czas powstania

1907-11

3. Miejscowość

WĘGIERKI

4. Adres

ul. Kościelna 1
62-302 Węgierki
nr hipoteczny KW [REDACTED]

5. Przynależność administracyjna

województwo wielkopolskie
gmina Września/pow. Września

6. Poprzednie nazwy miejscowości

niem. Wilhelmsau

7. Przynależność administracyjna
przed 1 VI 1975

województwo poznańskie
powiat Września

8. Właściciel i jego adres

Parafia rzym.-kat. p.w. Serca Pana
Jezusa, ul. Kościelna 1
62-302 Węgierki

9. Użytkownik i jego adres

jw.

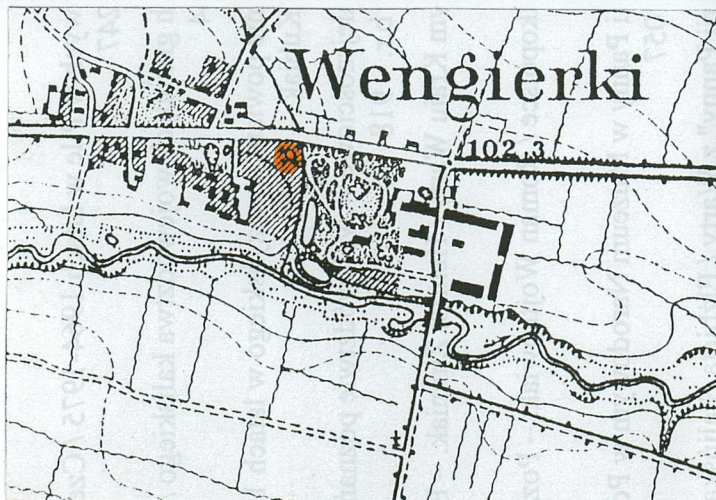
10. Rejestr zabytków

Nr 2096/A data 12.08.1986

2204/2



2.



1.

12. Autorzy, historia obiektu, określenia stylu

Majątek Węgierki, należący w 2 poł. XIX w. do Emanuela Genge, w roku 1886 sprzedany został Komisji Kolonizacyjnej (Ansiedlungskommission). Dla sprowadzonych tu niemieckich kolonistów wyznania ewangelickiego początkowo utworzono dom modlitwy w zaadaptowanej do tego celu części dworu, później - w roku 1892 - powołano do życia należącą do parafii ewangelickiej we Wrześni filię oraz wzniesiono kaplicę, poświęconą 3 czerwca tego roku przez generalnego superintendenta D. Hesekeiela.

Zachowany do dziś kościół oraz pastorówka w Węgierkach (noszących wówczas nazwę Wilhelmsau) wzniesione zostały w latach 1907-11. Łączne koszty budowy obu budynków wyniosły 57.300 marek.

Po drugiej wojnie światowej zabudowania przekazane zostały katolikom. Początkowo funkcjonowała tu filia parafii w Otocznej. W roku 1968 utworzona została w Węgierkach parafia p.w. Serca Pana Jezusa..

13. Opis (sytuacja, materiał i konstrukcja, rzut, bryła, elewacje, wnętrze, wyposażenie, instalacje)

Sytuacja: Pastorówka usytuowana jest w centrum wsi, po pd. stronie asfaltowej szosy z Wrześni do Słupcy, szczytowo w stosunku do jezdni, w pobliżu murowanego kościoła, z którym na poziomie piętra połączona jest krytym przejściem. Pomiędzy obu tymi budynkami przebiega prowadząca do znajdującego się w pobliżu dziewiętnastowiecznego dworu droga (ul. Kościelna), wyłożona częściowo pozbrukiem, częściowo trylinką. Pastorówkę otacza zielony, zadrzewiony teren, ogrodzony od strony szosy nowym parkanem metalowym, od strony ul. Kościelnej - płotem z drewnianych sztachet, osadzonych pomiędzy murowanymi słupkami zwieńczonymi kulami, od strony pd. - zwykłym drewnianym płotem. Dostęp umożliwia furtka od strony frontu oraz brama od strony pd. Prowadzący do budynku chodnik wyłożony jest płytkami chodnikowymi. Na pd.-wsch. od zabudowań kościelnych znajduje się nowo wzniesiony piętrowy dom parafialny, na pd.-zach. - niewielki budynek gospodarczy (wzniesiony w tym samym czasie co pastorówka), dalej - dość duży staw oraz pola.

Materiał i konstrukcja: Pastorówka wzniesiona została na kamiennym fundamencie. Jej ściany zbudowane są z cegły i otynkowane (tynk nakrapiany, w partiach szczytów - gładkozacierany); partia cokołu oraz naroża licowane kostką granitową. Wnętrza nakrywają stropy drewniane z podsufitką; w piwnica - niedostępna. Dach o konstrukcji drewnianej, płatwiowo-kleszczowej, kryty podwójnie dachówką karpiówką; pokrycie przejścia łączącego pastorówkę z kościołem z dachówki typu "mnich-mniszka". Posadzka w piwnicy cementowa, w kuchni, łazience oraz WC - wykładana płytkami ceramicznymi. Podłogi drewniane (deski), kryte wykładziną parkietopodobną. Schody do piwnicy murowane, na poddasze - drewniane. Stopnie zewn. murowane. Drzwi zewn. gł. 2-skrzydłowe, szklone, z prostokątnym nadświetlem, ramowo-płycinowe, ozdobione antabami w kształcie lwich głów. Częściowo zachowana stara stolarka. Drzwi zewn. boczne 1-skrzydłowe, szklone, ramowo-płycinowe; drzwi wewn. - 1-skrzydłowe, pełne, ramowo-płycinowe. Okna 4- i 6-podziałowe, 2-dzielne oraz bez podziałów, szklone na kit w szczeblinach krzyżowych, konstrukcji skrzynkowej; przy niektórych oknach od strony pd. zachowane stare okiennice; część okien na piętrze nowa, plastikowa, o podziałach nawiązujących do okien pierwotnych. W oknach na parterze nowe okratowanie.

Rzut: Pastorówka wzniesiona została na rzucie prostokąta zbliżonego do kwadratu. Pn.-zach. partia budynku w kondygnacji parteru znacznie cofnięta, wykorzystana jako taras. Partia pd. zach. wysunięta w kierunku zach. W partii centralnej wnętrza poprzedzony niewielkim przedsionkiem obszerny hall, mieszczący po stronie zach. 2-biegowe, powrotne schody na poddasze. Wokół hallu rozmieszczono kancelarię parafialną (w części pn.-wsch.) oraz szereg pokoi, kuchnię i pomieszczenia sanitarne. Na poddaszu znajdują się pozostałe pomieszczenia mieszkalne.

Bryła: Budynek jest częściowo podpiwniczony (w ok. 30 % - pod częścią pn.-wsch.), 1-

14. Kubatura 1.860 m ³	15. Powierzchnia użytkowa 230 m ²	16. Przeznaczenie pierwotne mieszkalne	17. Użytkowanie obecne mieszkalne
18. Prace budowlane i konserwatorskie, ich przebieg i dokumentacja Po roku 1945 przeprowadzono szereg remontów bieżących (gł. prace dekarские i malarskie); w roku 1999 częściowo wymieniono stare okna drewniane na nowe plastikowe.		19. Stan zachowania (fundamenty, ściany zewnętrzne, ściany wewnętrzne, sklepienia, stropy, konstrukcje dachowe, pokrycie dachu, wyposażenie i instalacje) Tynki zewn., szczególnie na elewacji pd. w stanie złym, widoczne liczne odwarstwienia i ubytki. Pokrycie dachu nieszczelne, wymagające przełożenia lub wymiany. Pozostałe elementy budynku w stanie dobrym.	
		20. Najpilniejsze postulaty konserwatorskie Przeprowadzenie prac elewacyjnych (zwłaszcza przy elewacji pd.). Przełożenie lub wymiana pokrycia dachu.	

21. Akta archiwalne (rodzaj akt, numer i miejsce przechowywania)
Konsystorz ewangelicki Poznań : Wilhelmsau, sygn.6836, 6837; APP.

22. Biblioteka

Słownik geograficzny Królestwa Polskiego..., t. XIII, Warszawa 1893, s. 250;
Werner, Geschichte der evangelischen Parochien in der Provinz Posen, Posen 1898, s.423;
Kirchliches Amts-Blatt des Königl. Konsistoriums der Provinz Posen, 1899, s. 3-4;
Jahresbericht der evangelischen Kirchengemeinden Wreschen und Wilhelmsau über das Jahr 1911, Wreschen 1912.

23. Źródła ikonograficzne i fotograficzne (rodzaj, miejsce przechowywania, sygnatury)

widok kościoła i pastorówki z 1911, repr. w Jahresbericht...
(zob. bibliografia)

24. Uwagi różne

25. Opracował

tekst mgr Krzysztof Jodłowski czerwiec-sierpień 2001 r.....
imię, nazwisko, data, podpis

plany, rysunki mgr Krzysztof Jodłowski czerwiec -sierpień 2001 r.....
imię, nazwisko, data, podpis

zdjęcia fotogr. mgr Krzysztof Jodłowski czerwiec -sierpień 2001 r.....
imię, nazwisko, data, podpis

miejsce przechowywania negatywów

KARTA PO WYPEŁNIENIU PODLEGA OCHRONIE NA PODSTAWIE PRZEPISÓW PRAWA AUTORSKIEGO

26. Adnotacje o inspekcjach, informacje o zmianach (daty, imiona i nazwiska wypełniających)

27. Załączniki

wkładka nr 1, 2, 3

1. Miejscowość WĘGIERKI	2. Obiekt (nazwa jak w karcie) PASTORÓWKA OB. PLEBANIA	3. zawartość wkładki (nazwa obiektu lub materiału uzupełniającego) cd opisu, spis zdjęć, plan sytuacyjny, rzut parteru
----------------------------	---	---

c.d. pkt.13

kondygnacyjny, z dodatkową kondygnacją użytkowanego poddasza. Zwartą bryłę budynku urozmaica podcieniowo rozwiązana partia tarasu od strony frontu, a także prostokątne wysunięcie pd. partii bocznej po stronie zach. Pastorówkę nakrywa wysoki dach dwuspadowy z szeroką, nakrytą dachem trójpołaciowym wystawą dachową od strony zach. oraz niewielką wystawką od strony wsch. Z połaci wsch. dachu wybiega kryte dwuspadowo przejście do wieży kościoła; w połaciach zadaszienia - okna powiekowe.

Elewacje tynkowane, utrzymane w naturalnym kolorze tynku (w partii parteru - tynk nakrapiany, w partii szczytów - jaśniejszy tynk gładko zacierany). Partia tarasu, ściana pod krytym przejściem, ościeża oraz kapitele kolumn malowane na biało. Partia cokołu oraz narożniki licowane różnobarwną kostką granitową. Okna i wejścia prostokątne, na parterze ujęte wąskimi opaskami z gładko zacieranego tynku, rozmieszczone nieregularnie.

Elewacja frontowa (pn.) po stronie zach. znacznie cofnięta, poprzedzona wspartym na parze kolumn podcieniem. W podcieniu znajduje się otoczony murkiem taras, na który od wsch. prowadzą stopnie zewn. W głębi widoczne szerokie wejście gł.; obok wejścia - niewielkie okienko. Po stronie wsch - duże, 6-podziałowe okno, niżej - niewielkie okienko piwnicy (obecnie zamurowane). W szczycie - dwa okna 4-podziałowe; pomiędzy nimi - nieco mniejsze okno 2-dzielne, wyżej - trzy niewielkie okienka strychu (bez podziałów).

W elewacji bocznej zach. po stronie pn. - jedno duże, 4-podziałowe okno, wyżej - szeroka, 3-osiowa wystawa dachowa, w której 4-podziałowe okna (okno środkowe umieszczone niżej niż pozostałe). Po stronie pd. - poprzedzone zewn. stopniami oraz tarasem (obecnie zadaszonym i przeszklonym) wejście boczne od pn. oraz dwa niewielkie okienka prostokątne i jedno okienko owalne od zach.

W elewacji bocznej wsch. - dwa okna 4-podziałowe po stronie pd., wyżej - 1-osiowa wystawka zwieńczona trójkątnym szczykiem. Po stronie pn. brak okien, wyżej - wybiegający z połaci dachowej kryty łącznik; w połaciach zadaszienia łącznika po dwa okna powiekowe.

W elewacji pd. w kondygnacji parteru trzy okna 4-podziałowe, w szczycie - dwa większe okna 6-podziałowe, ponad którymi widoczne trzy niewielkie okienka strychu.

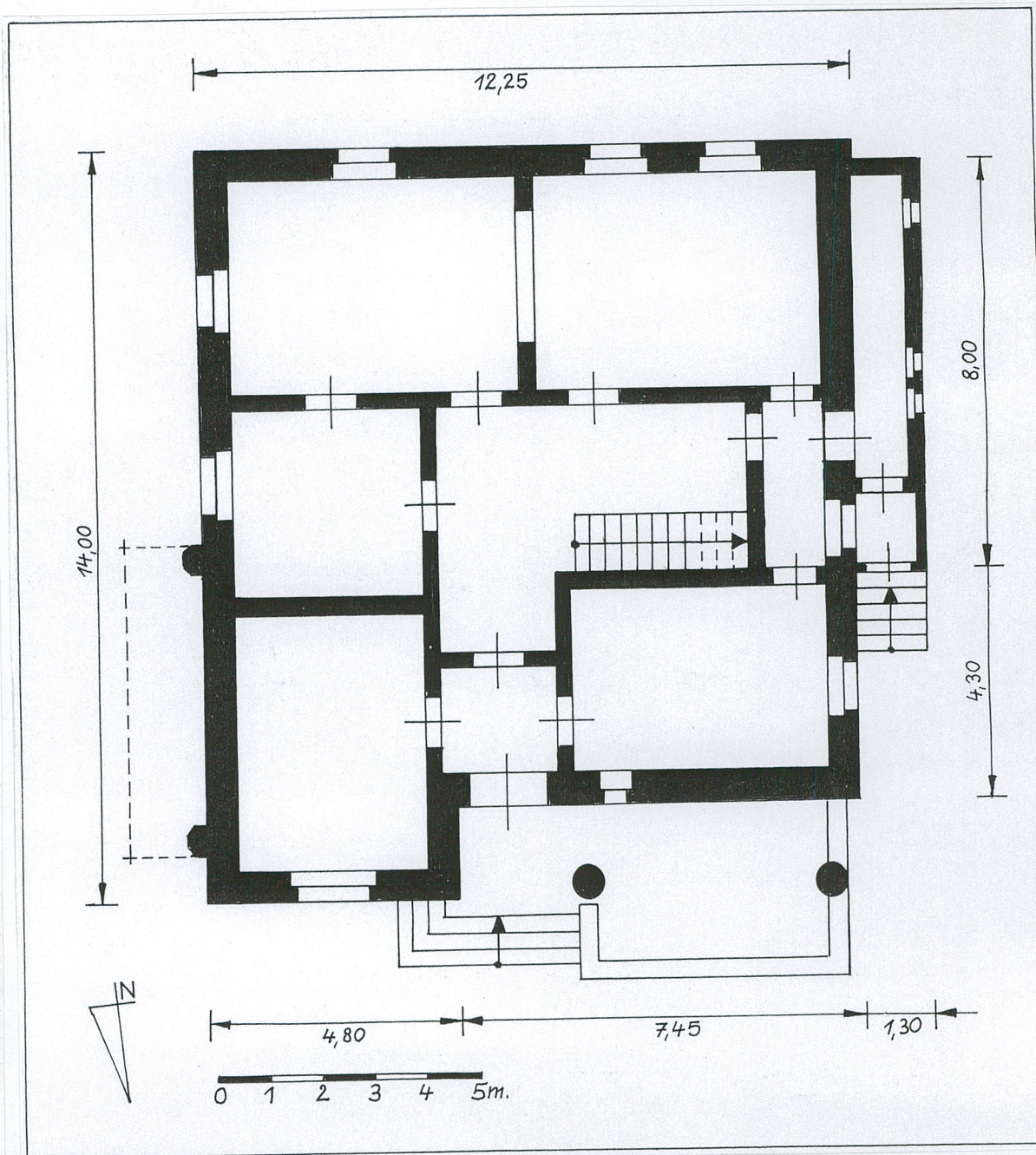
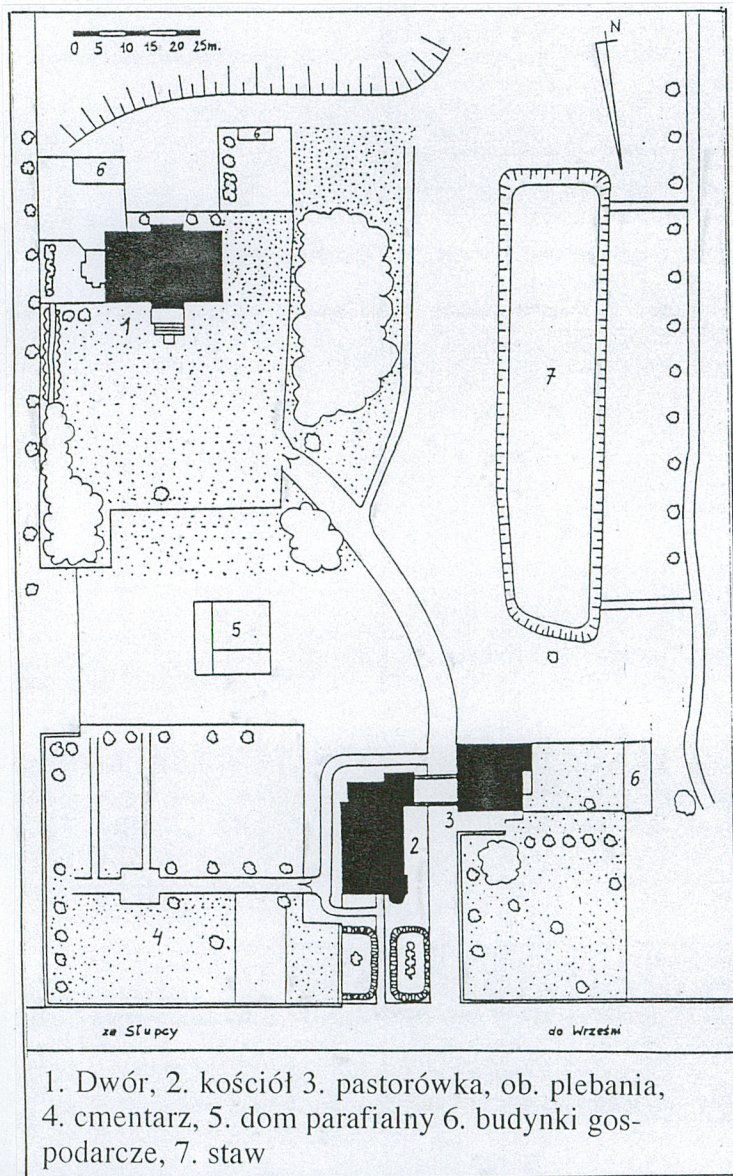
Wnętrze i wyposażenie: We wnętrzu brak jakichkolwiek elementów dekoracyjnych. Z pierwotnego wyposażenia budynku zachowała się częściowo stolarka drzwiowa (drzwi ramowo-płycinowe) oraz okienna, a także okiennice zewnętrzne.

Instalacje: Budynek wyposażony jest w instalację elektryczną, wodociagową, szambo, ogrzewanie (CO) oraz telefon.

Wkładkę założyłmgr Krzysztof Jodłowski czerwiec-sierpień 2001 r.....
(imię, nazwisko, data)

Miejsce przechowywania negatywów

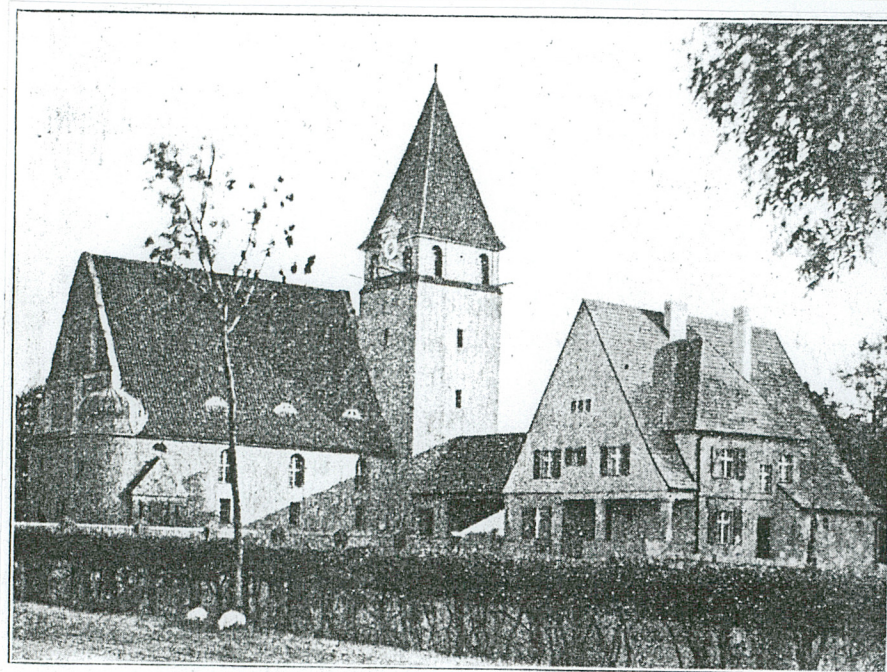
Spis zdjęć: 1. elewacja frontowa (pn.), 2. widok od pd.-zach., 3. fragment elewacji frontowej, 4. widok od pd.-wsch., 5. elewacja pd., 6. kryte przejście z pastorówki do kościoła, 7. wejście główne, 8. jedno z okien elewacji wsch., 9. jedno z okien elewacji pd., 10. budynek gospodarczy - widok od pn.-zach.



1. Miejscowość
WĘGIERKI

2. Obiekt (nazwa jak w karcie)
PASTORÓWKA OB. PLEBANIA

3. zawartość wkładki (nazwa obiektu lub materiału uzupełniającego)
zdjęcia, odbitka ksero - widok kościoła i pastorkówki z 1911



Wkładkę założyłmgr Krzysztof Jodłowskiczerwiec-sierpień 2001 r.....
(imię, nazwisko, data)

Miejsce przechowywania negatywów

3.



4.



5.



6.

1. Miejscowość
WĘGIERKI

2. Obiekt (nazwa jak w karcie)
PASTORÓWKA OB. PLEBANIA

3. zawartość wkładki (nazwa obiektu lub materiału uzupełniającego)
zdjęcia



7.

8.

Wkładkę założyłmgr Krzysztof Jodłowski czerwiec-sierpień 2001 r.....
(imię, nazwisko, data)

Miejsce przechowywania negatywów



9.



10.