

1. Obiekt

2248/1

PAŁAC

2. Czas powstania

1859

i rozbudowa 1887

3. Miejscowość

ŁĘKNO

4. Adres

Łękno 2

nr hipoteczny

KW III - 1 dz. 182

5. Przynależność administracyjna

województwo poznańskie

gmina Zaniemyśl

6. Poprzednie nazwy miejscowości

Seeburg - XIX w.

7. Przynależność administracyjna przed 1.VI.1975 r.

województwo poznańskie

powiat średzki

8. Właściciel i jego adres

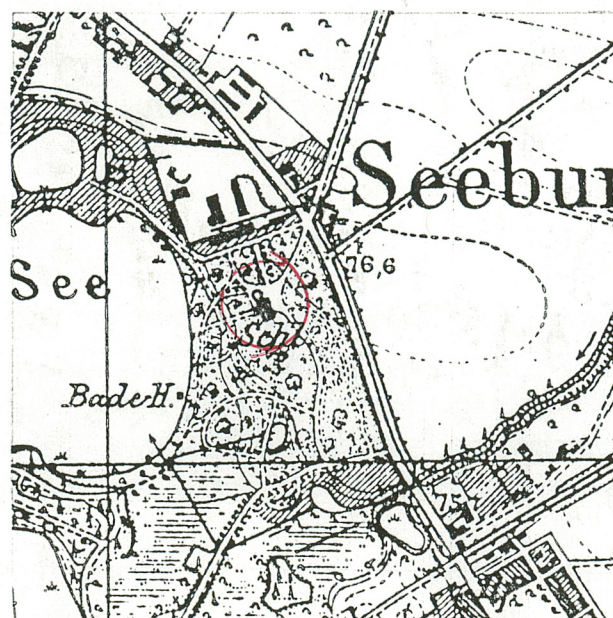
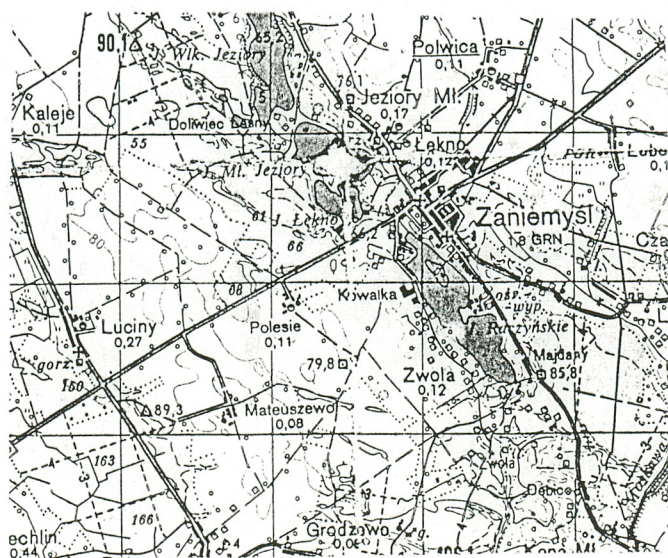
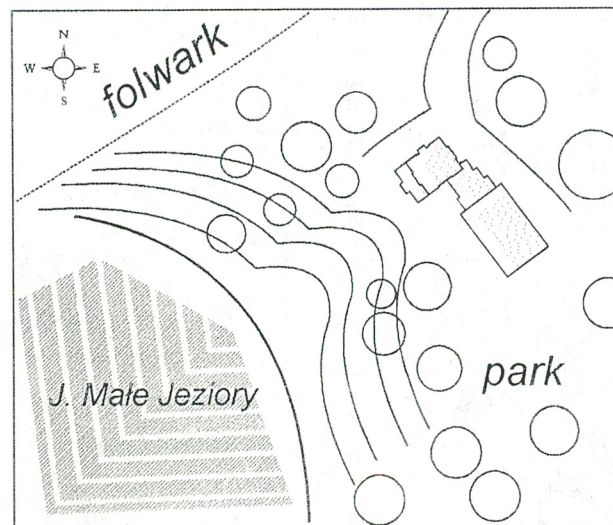
Wydział Rolnictwa Urzędu
Wojewódzkiego w Poznaniu
Aleje Niepodległości 18

9. Użytkownik i jego adres

Zespół Szkół Rolniczych w Łęknie

10. Rejestr zabytków

Nr 1439/A data 12.04.1973



12. Autorzy, historia obiektu, określenia stylu

Na mocy układu regulacyjno-separacyjnego w 1827 r. okolice J. Jezioro Małe zakupił hrabia Heliodor Skórzewski, co stanowiło część dóbr zaniemyskich. Droga koligacji majątność przeszła w 1849 na Potulickich (Józef P. poślubił Ofelię S., ówczesną dziedziczkę). Następnie dobra zaniemyskie przeszły na hr. Zygmunta Czarneckiego z Ruska, a jego starszy syn Józef sprzedał je w 1887 Hermanowi Kennemanowi z Kłeki. Około 1896 r. posiadłości zaniemyskie przechodzą na córkę Hedwig Kenneman - Jouanne. Do 1945 posiadłość pozostawała w rękach Jouanne'ów, a latach międzywojennych mieszkał i urzędował dyrektor dóbr. W latach 1945-53 w pałacu siedziba Uniwersytetu Ludowego "Wici". W latach 1951-53 od pld. dobudowano masywny, bezstylowy budynek internatu dla tworzonej szkoły rolniczej. Na podstawie dociekań J. Skuratowicza wiadomo, że arch. Stanisław Chebanowski w 1859 r. wybudował dla Potulickich prawie symetrycznie zakomponowany pałac z bogato dekorowanymi elewacjami oraz wystrojem sztukatorskim we wszystkich pomieszczeniach autorstwa Konstantego Ceptowskiego. Z chwilą przejścia Łęka przez Kennemana w 1887 dokonano rozbudowy o niższą część, dostawioną pod kątem prostym do bryły głównej. Obecne elewacje obu części pałacu mocno uproszczone.

13. Opis (sytuacja, materiał i konstrukcja, rzut, bryła, elewacje, dach, wnętrze, wyposażenie, instalacje)

SYTUACJA: Łęko sąsiadując od pn. z Zaniemyślem leży nad dwoma jeziorami przynależącymi do Rynny Kórnickie - ciągu polodowcowych jezior. Park wraz z pałacem usytuowane są na nieznacznym wzniesieniu, tarasowo opadającym do Jeziora Małe Jezioro. Od pn. do parku przylega folwark.

MATERIAŁ I KONSTRUKCJA: oba budynki wzniesione z cegły na zaprawie wapiennej; stropy piwniczne części starszej ceramiczne, odcinkowe wsparte na ceglanych łukach, również miejscami kolebkowe, w części nowszej ceramiczne odcinkowe na stalowych belkach; wyżej stropy drewniane; więźba dachowa drewniana o wiązarach płatwiowo-kleszczowych, kryta deskowaniem i papa; schody drewniane i ceramiczne dwutraktowe; posadzki ceramiczne, lastriko oraz podłogi drewniane i parkiety.

RZUT: złożenie dwóch budynków: część starsza założona na planie zbliżonym do kwadratu, trzytraktowa, z osiowo umieszczonymi dwiema wydłużonymi salami (obecnie połączone); część nowsza w układzie dwuipółtraktowym, na planie zbliżonym do prostokąta przylega prostopadle do budowli starszej.

BRYŁA: addytywne złożenie wielu brył dwukondygnacyjnych z mezzanino, część starsza łączy zestaw graniastosłupów krytych osobnymi dachami dwupołaciowymi o niewielkim kącie nachylenia połaci - w bryle pałacu starszego wyróżnia się tendencję do pozornego ryzalitowania części środkowych poszczególnych elewacji; część nowsza niższa, dwukondygnacyjna.

ELEWACJE: wszystkie elew. obu części na wysokim cokole, w partii kondygnacji pierwszej zdobione pasami boniowania, oddzielone od kondygnacji drugiej gzymsem międzykondygnacyjnym; w partiach szczytowych wystające przed lico muru płatwie wsparte na profilowanych drewnianych kroksztynach; w kondygnacji pierwszej otwory okienne prostokątne obramione prostymi opaskami, w kondygnacji drugiej otwory okienne zamknięte łukiem pełnym; w elew. wsch. wejście główne poprzedzone balkonem wspartym na dwóch filarach; w elew. północnej na osi nieznacznie wyższa od bryły pierwotnego pałacu wieża; w elew. zachodniej lico muru poprzedzone rozległym tarasem widokowym.

WNĘTRZE I WYPOSAŻENIE: holl z klatką schodową paradną zdobiony bogato snycerskimi zdobieniami klatki schodowej; w kilku pomieszczeniach zachowane stiukowe rozety z motywami floralnymi; w dawnym gabinecie zachowany stiukowy komin z dekoracją neo-manierystyczną; w piwnicy zachowana ciekawa suszarnia bielizny umieszczona wokół przewodu kominowego pieca centralnego ogrzewania (ok. 1900);

INSTALACJE: elektryczna, wodno-kanalizacyjna, centralne ogrzewanie.

14. Kubatura	15. Powierzchnia użytkowa	16. Przeznaczenie pierwotne	17. Użytkowanie obecne
2800 m ³	760 m ²	rezydencjonalne (mieszkalne)	szkoła oraz mieszkania
18. Prace budowlane i konserwatorskie, ich przebieg i dokumentacja - remont w latach 50. oraz 70., obecnie trwają etapowo prace przy osuszaniu fundamentów.		19. Stan zachowania (fundamenty, ściany zewnętrzne, ściany wewnętrzne, sklepienia, stropy, konstrukcje dachowe, pokrycie dachu, wyposażenie i instalacje) <u>fundamenty</u> - wysoki stopień zawilgocenia, <u>ściany zewnętrzne</u> - lokalnie plamy wilgoci, <u>ściany wewnętrzne</u> - w obecnej bibliotece zacieki, <u>sklepienia i stropy</u> - stan dobry, jednak w niektórych miejscach sklepień piwnicznych występujące zasolenie cegieł, <u>konstrukcje i pokrycie dachowe</u> - stan dobry <u>wyposażenie i instalacje</u> - stan dobry	
20. Najpilniejsze postulaty konserwatorskie - dokończenie prac przy osuszaniu piwnic, - pilna naprawa odcinka rynien oraz izolacji nad obecną biblioteką (elew. pld. części starszej), - konieczność likwidacji prymitywnych przepierzeń w części północnej starszego pałacu w kondygnacji drugiej,			

21. Akta archiwalne (rodzaj akt, numer i miejsce przechowywania)

WAP w Poznaniu, sygn. 1003, Łękno (księgi gospodarskie)

22. Bibliografia

- J. Skuratowicz. Dwory i pałace w Wielkim Ksiestwie Poznańskim. Poznań 1981. s. 67.
- Ewidencja parku pałacowego w Łękne. mpis. w zbiorach WKZ w Poznaniu

23. Źródła ikonograficzne i fotografie (rodzaj, miejsce przechowywania, sygnatury)

- brak,

24. Uwagi różne

25. Wypełnił

Maciej Kaczyński

imię i nazwisko

data

październik 1996 r.

26. Sprawdził

imię i nazwisko

data

27. Załączniki

1. Miejscowość	2. Obiekt (nazwa jak w karcie)	3. Zawartość wkładki (nazwa obiektu lub materiału uzupełniającego)
Łękno	pałac	fotografie, plan



1.



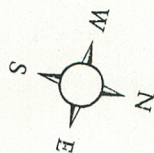
2.



3.

Spis fotografii:

1. Elewacja ogrodowa (zachodnia)
2. Widok na korpus stary i nowy od pld.-zach.
3. Elewacja frontowa (wschodnia)
4. i 5. Fragmenty głównej klatki schodowej
6. Drzwi frontowe
7. Kominiek w dawnym gabinecie
8. Widok na szafy suszarniane w piwnicy części nowszej



H (części wyższej) = 11,20 m

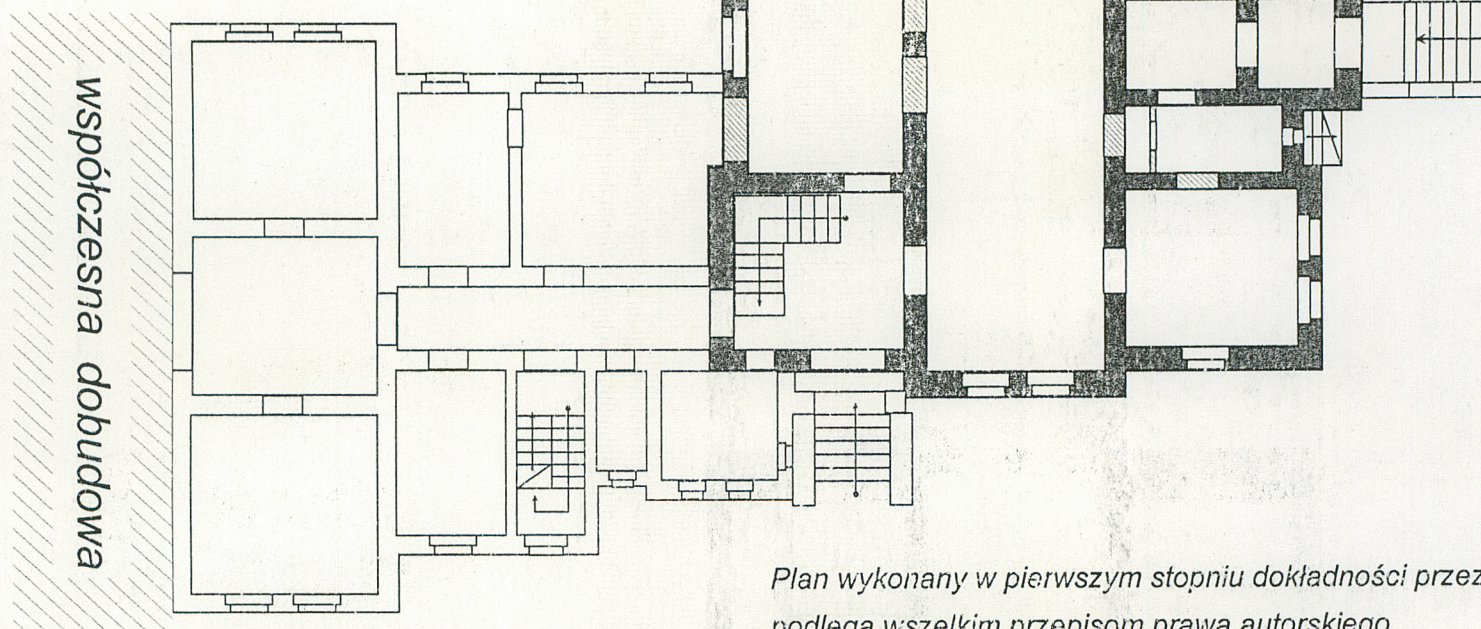


- pałac pierwotny,



- dobudowa po 1887 r.

0 1 2 3 4 5 m



Plan wykonany w pierwszym stopniu dokładności przez M. Falińskiego -
podlega wszelkim przepisom prawa autorskiego.

1. Miejscowość <i>Łelno</i>	2. Obiekt (nazwa jak w karcie) <i>pałac</i>	3. Zawartość wkładki (nazwa obiektu lub materiału uzupełniającego) <i>fotografie</i>
--------------------------------	--	---



4.



5.

Wkładkę założył: *M. Kacynski*
(imię, nazwisko, data)

Miejsce przechowywania negatywów



6.



7.



8.