

1. Obiekt

2196

FOLWARK R A D O M I C E - karta założenia

2. Czas powstania

2 poł. XIX w.

3. Miejscowość

RADOMICE

11. Zdjęcia, plan sytuacyjny, rzuty

4. Adres

Radomice , 62-300 Września

nr hipoteczny

5. Przynależność administracyjna

poznańskie

województwo

Września

gmina

6. Poprzednie nazwy miejscowości

jw.

7. Przynależność administracyjna
przed 1.VI.1975 r.

poznańskie

województwo

Września

powiat

8. Właściciel i jego adres

Kombinat PGR Sokołowo
Zakład Kawęczyn
Ferma Radomice
62-300 Września

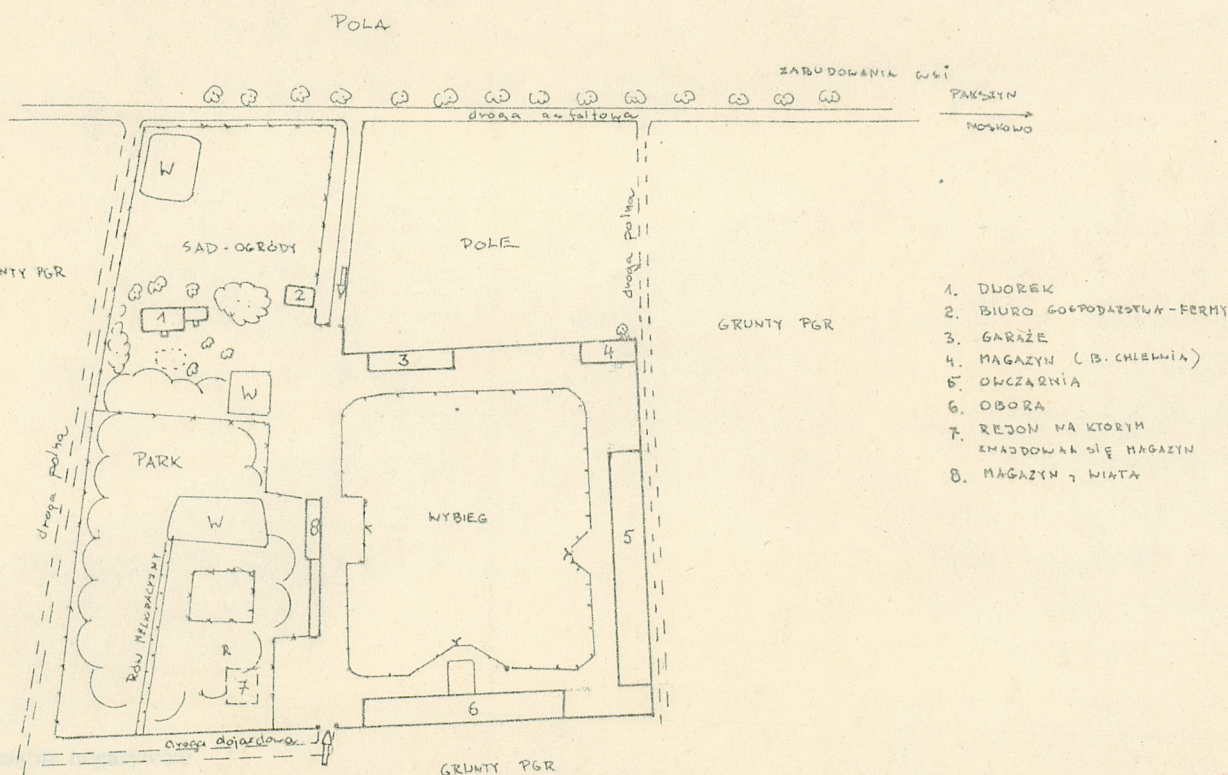
9. Użytkownik i jego adres

jw. Ferma Radomice
62-300 Września

10. Rejestr zabytków

drogi i park - 2643 2 19.05.1998

Nr data



SKALA 1:4000

0 20 40 60 80 100 m.

12. Autorzy, historia obiektu, określenia stylu.

Wies Radomice wraz z folwarkiem oraz z folwarkiem - Noskowo w latach 80-tych należała do hr. Zygmunta Skórzewskiego. Folwark wraz z folwarkiem w Noskowie liczył 1476,01 ha. Wies posiadała 7 domów mieszkalnych i liczyła 157 mieszkańców. Ok. 1926 r. właścicielami majątku byli hr. Zygmunt Skórzewski oraz Ignacy Cichowski. Obszar folwarlu wynosił ok. 636 ha. - w tym 611 ha. ziemi ornej, nieużytków 4 ha. i wody - 1 ha. Do wybuchu wojny tj. do 1 września 1939 r. majątkiem zarządzał Jan Gzowski. W 1945 r. majątek uległ parcelacji a od ok. 1948 podlegał Spółdzielni Produkcyjnej. Obecnie /od ok. 1960 r./ podlega PGR -Kombinat w Sokołowie.

13. Opis (sytuacja, materiał i konstrukcja, rzut, bryła, elewacje, dach, wnętrze, wyposażenie, instalacje)

Sytuacja: Wies Radomice leży w odległości ok. 9 km. na północny-zachód od Wrześni. Założenie folwarczne zajmuje południowo-zachodni skraj wsi. Na wschód od wsi przepływa niewielka rzeczka - Wrześnica. Przez wieś przebiega droga prowadząca w kierunku wschodnim do Noskowa, natomiast w kierunku zachodnim dochodzi do drogi Czarniejewo-Nekla. Od południa i wschodu folwark otoczony jest polami, od strony zachodniej granicę założenia folwarcznego stanowi park oraz droga polna. Od północy Kompozycja: Założenie architektoniczne składa się z dużego czworokątnego podwórza gospodarczego, otoczonego budynkami inwentarskimi i gospodarczymi, rządcówki, parku, sadu i kolonii mieszkalnej.

Rządcówka - dworek z 2 poł. XIX w. wraz z przybudówką mieszkalną jest budynkiem wolnostojącym, założonym na planie prostokąta zlokalizowanym na osi wschód-zachód. Budynek znajduje się poza podwórzem gospodarczym ok. 80 m. na płn.-zach. i otoczony jest od strony południowej parkiem /mocno zdewastowany/ wraz z małym stawem, od strony północnej sadem i ogrodem wraz z niewielkim stawkiem. Pierwotnie przed budynkiem znajdował się gazon. Podwórze gospodarcze, czworokątne, którego północną granicę wyznacza budynek świniaarni /ob. pomieszczenia magazynowe/, oraz garaże /lata 70-te XXw./ stojące na miejscu nieistniejącej obory i stajni. Od strony wschodniej znajdują się: owczarnia /lata 70-te XXw./ stojąca na miejscu nieistniejącej stodoły drewnianej. Od strony zachodniej znajdował się nieistniejący magazyn zbożowy oraz pomieszczenia garażowo-magazynowe /lata 60-te XXw./. Południową pierzeję podwórza wyznacza obora /lata 60-te XXw./. Pośrodku podwórza znajduje się czworokątny wybieg. ogrodzony metalowymi barierkami.

Folwark ogrodzony jest częściowo ogrodzeniem z elementów betonowych. Część parku siatką drucianą. Główna brama wjazdowa prowadząca do folwarku znajduje się od strony północnej - tj. od strony wsi.
/ciąg dalszy na wkładce nr.1/

14. Kubatura	15. Powierzchnia użytkowa pow. podwórza gospod. ok. 3,2 ha.	16. Przeznaczenie pierwotne majątek ziemski prowadzący uprawę zbóż, hodowla bydła, owiec i świń.	17. Użytkowanie obecne chów owiec i krów mlecznych.
18. Prace budowlane i konserwatorskie, ich przebieg i dokumentacja W latach 60-tych dokonano przeróbek w budynku świniańni zmieniając m.in. okna, wejścia, poszycie dachu oraz podziały wewnętrzne adaptując budynek na pomieszczenia magazynowe /na planie nr.4/. Podobne prace przeprowadzono w oborze, zmieniając zupełnie wygląd zewnętrzny budynku. /na planie nr.6/ W latach 70-tych XX w. zawaliła się stodoła, drewniana, którą następnie rozebrano i pobudowano na tym miejscu nowy obiekt - owczarnię. /na planie nr.5/. W latach 60-tych XX w. rozebrano także oborę wraz ze stajnią /4 ćw. XIX w. / c.d. na wklejce nr.1		19. Stan zachowania (fundamenty, ściany zewnętrzne, ściany wewnętrzne, sklepienia, stropy, konstrukcje dachowe, pokrycie dachu, wyposażenie i instalacje) W złym stanie znajduje się rządcówka. Planowano wykwaterowanie mieszkańców i dokonać rozbiórki obiektu w związku z czym nie przeprowadzano większych prac remontowych. Zły stan elewacji, dachu, odpadający wewnętrzny tynk. Zaniedbany jest także sam park i bezpośrednie otoczenie dworku. Pozostałe obiekty są budynkami nowymi lub gruntownie przerobionymi i są w dobrym stanie.	
20. Najpilniejsze postulaty konserwatorskie Należy jak najszybciej przystąpić do remontu rządcówki, która jest jedynym obiektem pochodzącym ze starego kompleksu folwarcznego w swym nienaruszonej formie. Uporządkować należałoby także park i otoczenie dworku.			

21. Akta archiwalne (rodzaj akt, numer i miejsce przechowywania)

22. Bibliografia

1. Handbuch des Grundbesitzes im Deutschen Reiche.
Provinz Posen, Berlin 1905
2. Księga adresowa gospodarstw rolnych woj.poznańskie-
-go , Poznań 1926
3. Słownik Geograficzny Królestwa Polskiego, t.8
W-wa 1886

23. Źródła ikonograficzne i fotografie (rodzaj, miejsce przechowywania, sygnatury)

24. Uwagi różne

25. Wypełnił

Michał Kondella

.....
imię i nazwisko

kwiecień 1988

data

26. Sprawdził

.....
imię i nazwisko

data

1. Miejscowość RADOMICE	2. Obiekt (nazwa jak w karcie) Folwark Radomice- - karta założenia	3. Zawartość wkładki nazwa obiektu lub materiału uzupełniającego) ciąg dalszy pkt.13,18, zdjęcia, plan
----------------------------	--	---

ciąg dalszy pkt. 13

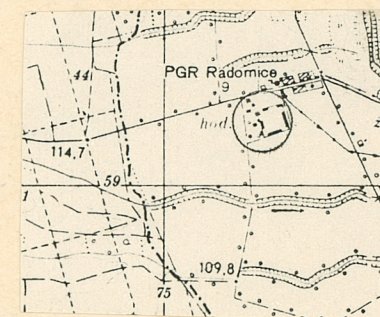
Brama wyjazdowa znajduje się po przeciwległej stronie podwórza w pld. części podwórza folwarcznego. Biegnie tam droga polna prowadząca na pola gospodarstwa. Ze względu na znaczną modernizację i przebudowę obiektów nie zakładano kart szczegółowych. Zdjęcia tych obiektów znajdują się na wkładce nr. 1 i 2.

ciąg dalszy pkt.18

Na ich miejscu pobudowano garaże. Na początku lat 80-tych XXw. rozebrano stary budynek magazynowy/pocz.XX w./mieszczący się w zachodniej części podwórza gospodarczego / na planie nr.7/



Część pld.-zach.zespołu folwarcznego
Radomice /widok od strony drogi z Noskowa/



1:50000

Wkładkę założył: Michał Kondella, kwiecień 1988
(imię, nazwisko, data)

Miejsce przechowywania negatywów: M.N.R Szreniawa

PZGK 6 - 68209/86 - 5000 złec. 3419/Wyd. Akcyd. P-ń

Wzór ODZ 1978 r.



Główna brama wjazdowa od strony wsi



Rządówka-dworek - elewacja frontowa



Rządówka-oficyna - elewacja frontowa



Brama wyjazdowa na pola

1. Miejscowość

RADOMICE

2. Obiekt (nazwa jak w karcie)

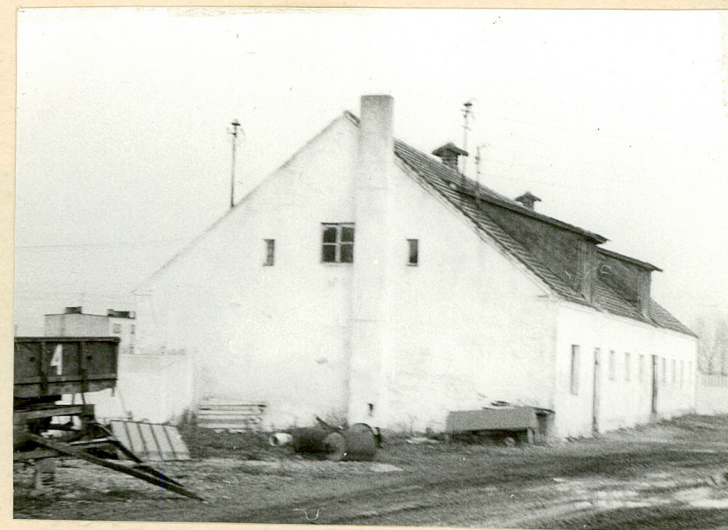
Folwark Radomice-
-karta założenia

3. Zawartość wkładki nazwa obiektu lub materiału uzupełniającego)

zdjęcia



Budynek świniami Ø ob.magazyn/
- elewacja frontowa-płd.



Budynek świniami /ob.magazyn/
- elewacja szczytowa-zach.

Wkładkę założył: Michał Kondella , kwiecień 1988
(imię, nazwisko, data)

Miejsce przechowywania negatywów: M.N.R Szreniawa
PZGK 6 - 68209/86 - 5000 zlec. 3419/Wyd. Akcyd. P-ń



Budynek świniami /ob.magazyn/
- elewacja płn. od strony drogi



Obora - elewacja płn.
widok na centralną część podwórza



Owczarnia - fragm.elewacji płd.-zach.



Garaze - elewacja płd.
/na planie nr.3/