

1. Obiekt

D W Ó R

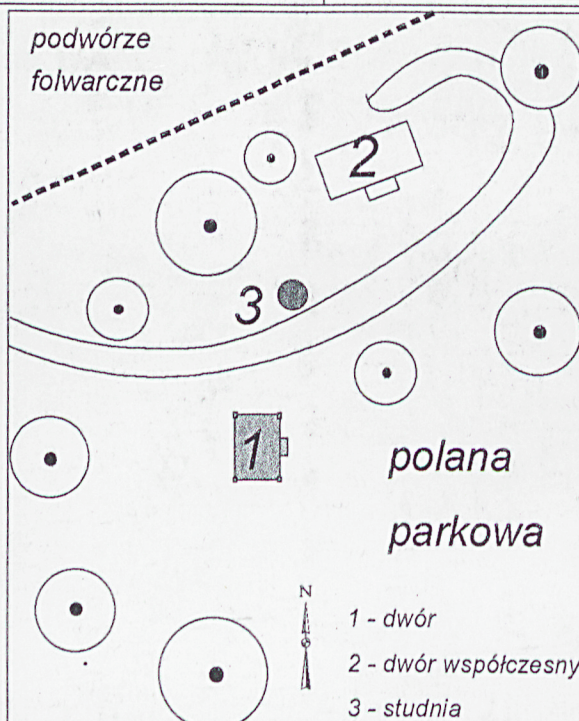
2. Czas powstania

ok. poł. XVII w.

3. Miejscowość

JEZIORY WIELKIE

Zdjęcia, plan sytuacyjny, rzuty



4. Adres 63-020 Jeziory Wielkie

KW Dobra T1, kl. dz. 39/5
nr hipoteczny

5. Przynależność administracyjna

województwo poznańskie

gmina Zaniemyśl

6. Poprzednie nazwy miejscowości

Gross Jeziory - II poł. XIX w.
Grosseehofen - 1940-45

7. Przynależność administracyjna przed 1.VI.1975 r.

województwo poznańskie

powiat średzki

8. Właściciel i jego adres

Agencja Własności Rolnej Skarbu
Państwa oddział w Poznaniu

9. Użytkownik i jego adres

"Vera-Rol" S.C. Łęčno

10. Rejestr zabytków

2540/664

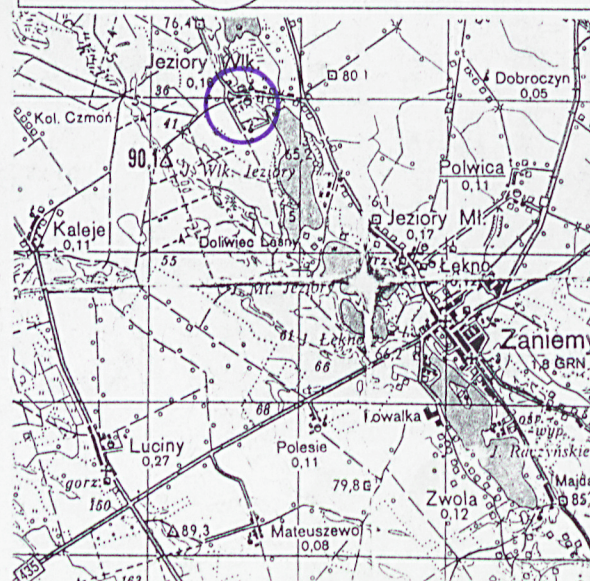
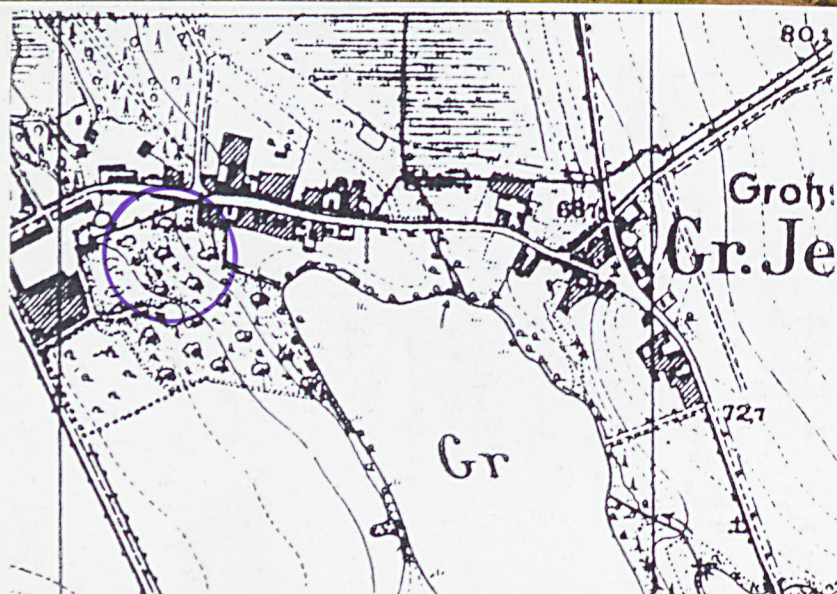
885/51/60

29.06.1960

Nr

data

1003/wuyp/4



Pierwsze znane wzmianki dotyczące Jezior Wielkich pochodzą z XIV, gdy właścicielami byli Doliwowie, a następnie Porajowie i Nałęczowie. W 1575 podzielono włości na trzy części: dla Jerzego Turewskiego dwa działki i jeden dział dla krewnych - Słupskich i Międzychodzich. Dalsi właściciele: - od 1679 Hieronim Poniński, 1782 - Tadeusz Jaraczewski, 1796 - Józef Jaraczewski; 1846 - Skórzewski, 1849 - Ofelia Potulicka (de domo Skórzewska), 1877 - Zygmunt Grudziński z Drzazgowa, 1880 - Zygmunt Czarnecki, 1887 - Hedwig Jouanne (de domo Kennemann), 1933 - Elizabeth Jouanne, od 1945 Skarb Państwa i użytkowanie przez PGR. Wg. A. Rogalanki dwór należy datować na k. XVI a poł. XVII (między 1575 a 1679) ze względu na wnioskowanie oparte na przesłankach historycznych, jak i określone cechy stylistyczne i konstrukcyjne: grubość muru, sposób wiązania szkarp narożnych, konsekwentne stosowanie sklepień, sposób rozplanowania wnętrza i inne. Dwór stanowi doskonale zachowany przykład dworu chudopacholskiego doby nowożytnej. Około poł. XIX w. wokół dworu założono park i wzniesiono dwór drugi (obecnie w tym miejscu budynek historyzujący z ok. 1970) oraz wzniesiono zabudowania folwarczne - sytuację tę dobrze przedstawia mapa pruska z ok. 1890 r.

SYTUACJA: wieś położona na przesmyku między rynnowymi jeziorami: J. Bnińskie i J. Wlk. Jezioro, 2 km na pn. od Zaniemyśla; dwór tkwi na zadrzewionej skarpie, łagodnie schodzącej ku brzegom jeziora. Park z dworem (ustawiony „na godzinę 11”) oraz sąsiednim budynkiem (stylizyczna atrapa dworu) otoczone od pn. i pn.-wsch. terenem folwarcznym;

MATERIAŁ I KONSTRUKCJA: fundamenty kamienne na zaprawie wapiennej, mury ceglane, tynkowane tynkami wapiennymi; sklepienia, piwnice - koleba oraz ceramiczne płaskie (współczesne), przyziemie - beczkowe z lunetami o wyostrzonych szwach, w sieni - kolebkowe z lunetami, piętro - zwierciadlane z lunetami, klasztorne z okrągłą płyciną pośrodku, ponad sklepieniami stropy staloceramiczne współczesne, więźba dachowa drewniana słupowo - jętkowa, z nasuwnicami, połacie kryte dachówką karpiówką podwójną w koronkę; schody do piwnicy jednobiegowe, łamane, ceglane, wyżej drewniane, policzkowe, jednobiegowe, dwukrotnie łamane, podłogi - cementowe, terakotowe, drewniane, deskowe, stolarka okienna i drzwiowa współczesna odtwarzająca historyczną;

RZUT: budynek na planie prostokąta z narożnymi szkarpami, jednotraktowy, z wąską osiową sienią i dwiema izbami mieszkalnymi, na piętrze centralnie umieszczone dwa pomieszczenia w wystawce, o układzie dwutraktowym, z bocznymi pomieszczeniami w przestrzeni strychowej;

BRYŁA: narożnie oszkarpowany prostopadłościan kryty dachem polskim z nasuwnicami z dwiema wystawkami na osiach boków dłuższych, wystawka frontowa nieznacznie wysunięta i wsparta na kwadratowych filarach;

ELEWACJE: **elewacja frontowa (pn.-wsch.)** - jednoosiowa, parterowa, w przyziemiu osiowy otwór drzwiowy poprzedzony parą kwadratowych filarów wspierających wystawkę, po bokach - po jednym kwadratowym otworze okiennym; w połaci dachowej osiowa wystawka z centralnie umieszczonym kwadratowym otworem okiennym zamknięta trójkątnym szczytem z okulusem, z każdej strony wystawki po jednej drewnianej facjacie; **elewacja pld.-zach.** - o podobnej strukturze, co elew. frontowa, na osi wystawka w licu muru głównego, zamiast otworu drzwiowego niewielki otwór okienny; **elewacje boczne** - zawierające po jednym otworze okiennym i facjacie na osi boku; wszystkie elewacje zamknięte odcinkiem belkowania, w każdym narożu ukośnie wstawiona szkarpa,

WYPOSAŻENIE I WNĘTRZA: we wszystkich pomieszczeniach meble reprezentujące różne style, zakupione w antykwariatach; pomieszczenia pobielone, w izbach przyziemia wnętrza będące pierwotnymi schowkami, otwory w silnych rozglifieniach,

INSTALACJE: elektryczna, wodno-kanalizacyjna, co.

14. Kubatura 1409 m ³	15. Powierzchnia użytkowa 187 m ²	16. Przeznaczenie pierwotne mieszkalne - rezydencjonalne	17. Użytkowanie obecne użytkowane sporadycznie, jako pokoje gościnne
18. Prace budowlane i konserwatorskie, ich przebieg i dokumentacja 1959-60 - na podst. dokumentacji remont pod nadzorem PKZ Poznań 1975 - na podst. dokumentacji techniczno-projektowej remnt kapitalny pod nadzorem PKZ Poznań		20. Stan zachowania (fundamenty, ściany zewnętrzne, ściany wewnętrzne, sklepienia, stropy, konstrukcje dachowe, pokrycie dachu, wyposażenie i instalacje) ogólnie stan dobry, jednak mimo wybudowania wokół murów ka- nałów osuszających bardzo silne zawilgocenie murów obwodo- wych w partii fundamentowej (piwnice) oraz wyżej , obawa ry- chłego przekształcenia w stan całkowitego zagrzybienia;	
9. Najpilniejsze postulaty konserwatorskie - konieczność przeprowadzenia kolejnej ekspertyzy i w jej wyniku przeprowa- dzenie prac zabezpieczająco-naprawczych; /prawdopodobnie silne migracje wody podpowierzchniowej na skarpie wnikające w strukturę murów/;			

21. Akta archiwalne (rodzaj akt, numer i miejsce przechowywania)

WAP Poznań, Rel. i inskr. grodzkie. Pyzdry 112, r. 1575, f.65v.
Księga Wieczysta majątku, Sąd Rejonowy w Środzie Wlkp.

23. Źródła ikonograficzne i fotograficzne (rodzaj, miejsce przechowywania, sygnatury).

- dokumentacja fotograficzna z 1959 r. - WKZ Poznań

22. Bibliografia

- Rogalanka A. Dwór w Jeziorach Wielkich. mps., WKZ Poznań
- Rogalanka A. Dwór w Wielkich Jeziorach [w:] Studia i Materiały do dziejów Wielkopolski i Pomorza. t. XIII, Poznań 1961
- Malinowski T. Ewidencja parku dworskiego w Jeziorach Wlk. 1988, mps., WKZ Poznań

24. Uwagi różne

25. Wypełnił

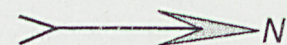
Maciej Faliński
listopad 1995 r.
data

26. Sprawdził

data

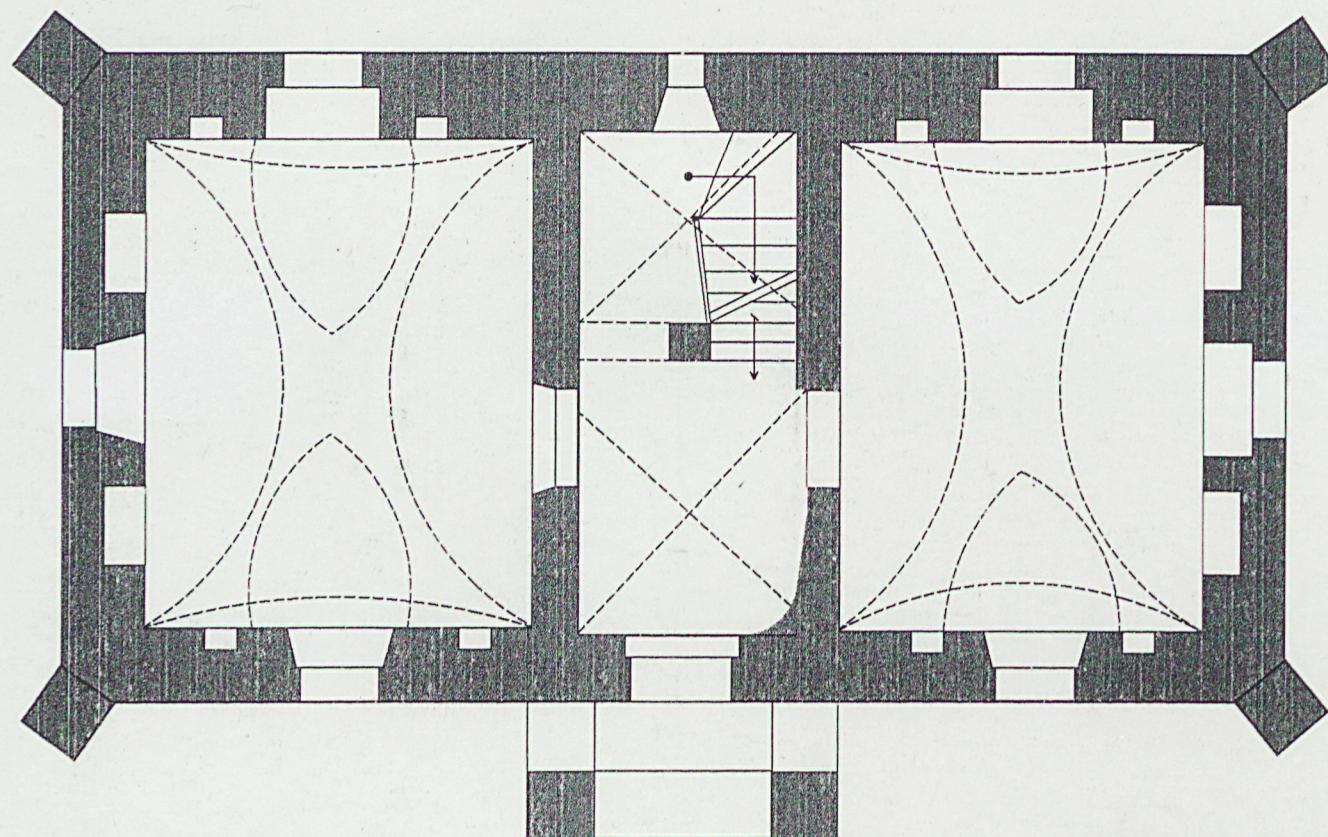
27. Załączniki

H (do kalenicy) = 10.30 m



16.64 m

8.57 m





Fasada dworu
Elewacja boczna (płd.-wsch.)



Elewacja płd. -zach. dworu
Wnętrze jednej z izb w przyziemiu - widoczne zacieki



1. Miejscowość	2. Obiekt (nazwa jak w karcie)	3. Zawartość wkładki (nazwa obiektu lub materiału uzupełniającego)



Wkładkę założeń

Miejsce przechowywania negatywów
Wystawka w fasadzie dworu



Fragment klatki schodowej



Widok wnętrza izb kondygnacji pierwszej dworu