

1. Obiekt

2246/1

DWÓR Z OFICYNĄ

2. Czas powstania

ok. 1860

3. Miejscowość

CZARNOTKI

4. Adres

nr hipoteczny

5. Przynależność administracyjna

województwo poznańskie

gmina Zaniemyśl

6. Poprzednie nazwy miejscowości

Schwarzenfeld 1940-45 r.

7. Przynależność administracyjna
przed 1 VI 1975

województwo poznańskie

powiat średzki

8. Właściciel i jego adres

Vera-Rol spółka z o.o.

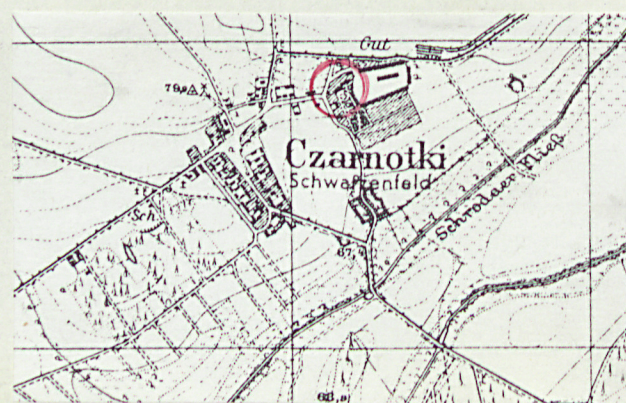
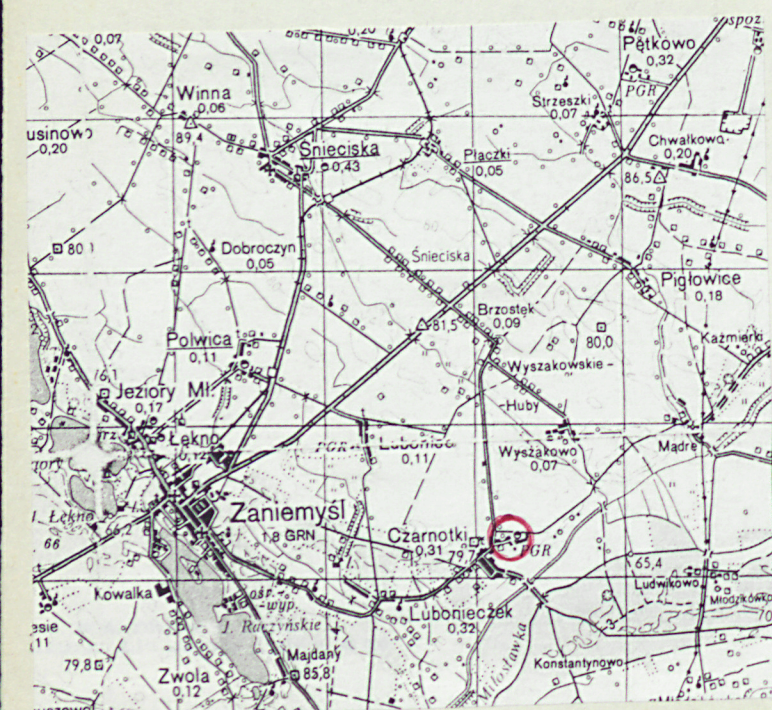
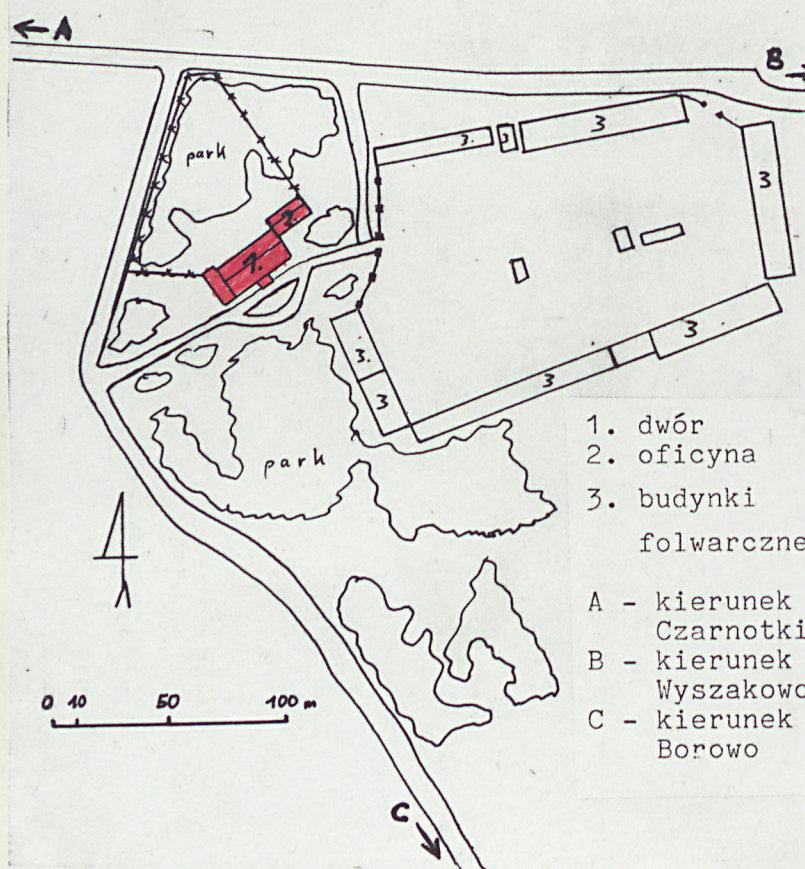
Lękno

9. Użytkownik i jego adres

J.W.

10. Rejestr zabytków

Nr 2634/4 data 26.11.1997



W okresie kon.XVII-XIX wieś Czarnotki wraz z Kępą Małą, Konstantynowem i Wyszakowem należały do rodziny Karczewskich. W/g Księgi Wieczystej kolejnymi potwierdzonymi właścicielami byli: Ludwik Karczewski - od 1854, Józefa Karczewska de domo Kozłowska - od 1874, Władysław Karczewski - od 1891, Bank Związku Spółek Zarobkowych w Poznaniu - od 1893 (wtedy liczni podjemcy), kpt. Józef Kęszycki - od 1900, hr Karol Bnin-Bniński - od 1908, Helena z Bnińskich Twardowska - od 1921, Karol Twardowski - od ok. 1935, 1940-45 zarządca von Bremmen. Po 1946 majątek upaństwowiono i do 1992 należał do KPGR Łęknio. Obecnie jest własnością firmy Vera-Rol z siedzibą w Łęknio. Dwór stanowi przykład siedziby rodowej drobnej szlachty w Wielkopolsce; wybudowany ok. poł. XIX w (raczej po 1854), możliwe, że na miejscu starszego budynku, z dostawioną w narożniku pn. oficyną (ok.1870) pełniącą ówczesnie funkcję kuchni i w drugim traktcie ciągu pokoi gościnnych. Ok. 1910 do ściany pld.-zach. dobudowano parterową przybudówkę. Od 1946 we wnętrzach dworu mieściły się mieszkania, biura i tzw. świetlica; w oficynie pomieszczono przedszkole - obecnie opuszczona. Mapa pruska ukazuje sytuację podobną współczesności.

SYTUACJA:: Czarnotki położone są ok. 4 km na wsch. od Zaniemyśla, w bok od drogi Zaniemyśl - Środa Wlkp., w pobliżu rzeczki Miłosławki. Teren dworu z folwarkiem oddalony jest nieznacznie od wsi o rozplanowaniu owalnicowym. Teren byłej posiadłości dzieli się na dwie zasadnicze części: zabudowania folwarczne (na planie wydłużonego prostokąta) i park z dworem. Do dworu, frontem skierowanego ku pld.-wsch. prowadzą dwie drogi tworzące owalny podjazd.

MATERIAŁ I KONSTRUKCJA: dwór i oficyna wzniesione na fundamentach kamiennych, mury obwodowe i wewnętrzne noszone z cegły, spojone zaprawą wap.-cem., detale architektoniczne zewnętrzne wykonane w zaprawie wap.-cem., w przybudówce pld.-zach. niewielka piwnica przeklepią sklepieniem ceglany odcinkowym; stropy drewniane belkowe z podsufitką słomianą tynkowaną schody drewniane, łamane, dwugiętowe (w oficynie powrotne, dwubiegowe); więźba dachowa drewniana, złożona, o wiązarach kleszczowo-stolcowych; dachy kryte dachówką karpiówką w koronkę.

RZUT: dwór i oficyna wzniesione na rzutach wydłużonych prostokątów (stosunki boków 2:1), dwutraktowe, przybudówka jednotraktowa, z traktem poprzecznym do osi wzdłużnej dworu.

BRYŁA: niski prostopadłościan kryty dachem dwupołaciowym z centralnie umieszczonymi wystawkami w bokach dłuższych, krytych dachami dwupołaciowymi, prostopadłymi do kalenicy głównej; oficyna kryta dachem naczółkowym, przybudówka kryta dachem jednopołaciowym; między dwór a oficyną współcześnie dostawiono parterowy aneks kryty dachem pulpitowym.

ELEWACJE: elewacja frontowa (pld.-zach.) - dwór → elewacja dzieściosiowa, jednokondygnacyjna, z wystawką i portykiem wejściowym. Na osi otwór drzwiowy i dwa wąskie otwory okienne po obu jego stronach. W ścianie elewacji rozmieszczone osiem prostokątnych otworów okiennych obwiedzionych prostymi opaskami, po cztery po obu stronach portyku, nad gzymsem cokołowym i podokiennym; ściana dekorowana poziomymi pasami wyżłobionymi w tynku. Ponad gzymsem wieńczącym w partii ściany stolcowej, na osi każdego okna niewielki, prostokątny otwór. Portyk wejściowy poprzedzony czterema schodami; bezstylowe kolumny z nieznacznym entazis, kolumny dźwigają płytę balkonu obwiedzonego balustradą, na osi kolumn cztery prostopadłościennie słupki. Wystawka zwieńczona trójkątnie, z otworem drzwiowym pośrodku i domami oknami po bokach; wszystkie trzy otwory zwieńczone odcinkiem gzymsu. Trójkąt zwieńczenia obiega od wewnątrz gzyms; pośrodku okrągły otwór, na szczycie tympanonu i po jego bokach prostopadłościennie postumenty. wystawka flankowana dwiema facjatkami. Przybudówka pld.-zach. → jednokondygnacyjna, dwuciosowa, niższa od bryły dworu, osie wyznaczają dwa niewielkie, prostokątne okna, całość ujęta pilastrami, zwieńczona gzymsem ułożonym z cegieł, imitującym tralki balustrady. Oficyna → jednokondygnacyjna, sześciociosowa, zawierająca dwa otwory drzwiowe i cztery okienne; w połaci dachowej dymnik (okno powiekowe).

dokończenie w załączniku nr 1.

14. Kubatura — 1.815 m ³ - tylko dwór	15. Powierzchnia użytkowa 567 m ² - tylko dwór	16. Przeznaczenie pierwotne rezydencjonalne	17. Użytkowanie obecne mieszkalne, bi biurowe
18. Prace budowlane i konserwatorskie, ich przebieg i dokumentacja - brak danych,		19. stan zachowania (fundamenty, ściany zewnętrzne, ściany wewnętrzne, sklepienia, stropy, konstrukcje dachowe, pokrycie dachu, wyposażenie i instalacje) Ogólnie zły - nieszczelne dachy dworu i oficyny; elementy więźby dachowej wypaczone, wilgotne, ze śladami grzyba; stropy w wielu miejscach grożące zawaleniem; liczne zacieki na murach wewnętrznych i zewnętrznych w częściach górnych i dolnych; ubytki dekoracji architektonicznej w elewacjach,	
		20. Najpilniejsze postulaty konserwatorskie - naprawa dachów, opierzeń, rynien, spustów, a w dalszej kolejności remont kapitalny,	

21. Ak'ta archiwalne (rodzaj akt, numer i miejsce przechowywania)

- Księga Wieczysta dominium Czarnotki,
T 1 i2, Sąd Rejonowy w Środzie Wlkp.,

22. Bibliografia

- Ewidencja parku dworskiego w Czarnotkach,
Makowski T., mps. - w zbiorach WKZ Poznań

23. Źródła ikonograficzne i fotografia (rodzaj, miejsce przechowywania, sygnatury)

24. Uwagi różne

25. Opracował

tekst.....Maciej Faliński XII 1994 r.....
imie, nazwisko, data, podpis

plany, rysunkiJ. W.
imie, nazwisko, data, podpis

zdjęcia fotogr.....J. W.
imie, nazwisko, data, podpis

miejsce przechowywania negatywów J. W.

Karta po wypełnieniu podlega ochronie na podstawie przepisów prawa autorskiego

26. Adnotacje o inspekcjach, informacje o zmianach (daty, imiona i nazwiska wypełniających)

27. Załączniki

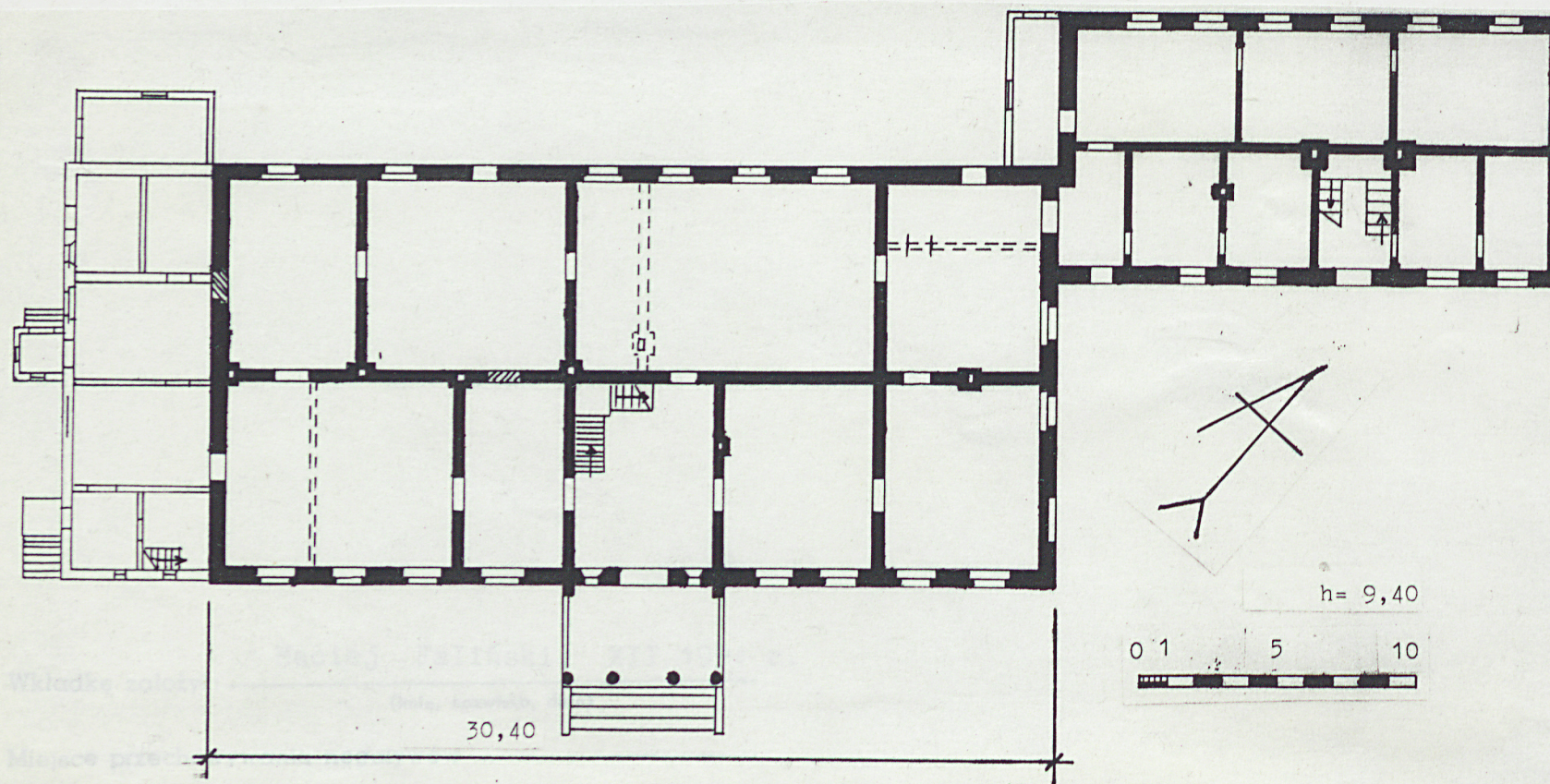
1. Miejscowość	2. Obiekt (nazwa jak w karcie)	3. Zawartość wkładki (nazwa obiektu lub materiału uzupełniającego)
CZARNOTKI	dwór	c. d. opisu / plan

c. d. rubryki nr 13:

elewacja ogrodowa (pn.- zach.) dwór → elewacja jednokondygnacyjna, z sześcioma otworami okiennymi i dwoma drzwiowymi, w partii ściany stolicowej niewielkie otwory okienne w osiach okien dużych. W partii dachu centralnie umieszczona dwukondygnacyjna wystawka; w kondygn. pierwszej cztery proste otwory okienne, wyżej w osi wystawki dwa otwory okienne zamknięte łukiem odcinkowym, ujęte trzema pilastrami po bokach i odcinkiem belkowania od góry. Oficyna → elewacja jednokondygnacyjna, z sześcioma otworami okiennymi (współczesne), w połaci dachu facjatka mieszcząca dwa otwory okienne. Pozostałe elewacje znacznie przekształcone, z bezstylowymi aneksami.

WNĘTRZE I WYPOSAŻENIE: pierwotny układ pomieszczeń w większości zachowany → w trzech miejscach dające się łatwo usunąć przepierzenia. Ściany i sufity pozbawione wystroju. Stolarka okienna i drzwiowa w większości zachowane - z ok. pocz. XX w., w oficynie w elew. pn. - wsch. okna krosnowe.

INSTALACJE: elektryczna, wodociągowo-kanalizacyjna, piece.



1. Miejscowość

2. Obiekt (nazwa jak w karcie)

3. Zawartość wkładki (nazwa obiektu lub materiału uzupełniającego)

CZARNOTKI

dwór

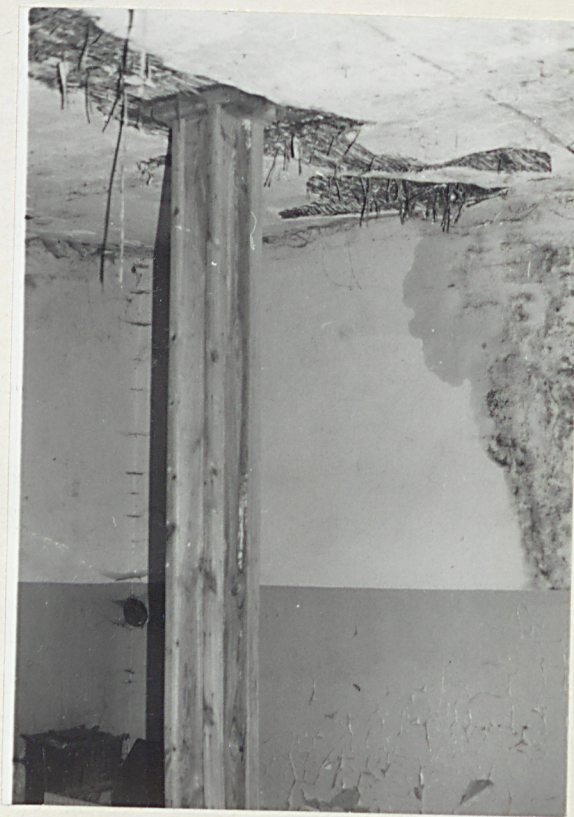
fotografie



1. 2.
3. 4.

Wkładkę założył: _____
(Imię, nazwisko, data)

Miejsce przechowywania negatywów _____



5. 7. 8.

1. Widok na dwór od wsch.
2. Fasada dworu - widok od płd.-wsch.
3. Widok na fasadę oficyny.
4. Oficyna - ściana pn.-zach.
5. Fragm. elewacji ogrodowej dworu.
6. Szczyt wystawki w elew. ogrodowej
7. Piec z kaflami ze starego pieca.
8. Fragm. pomieszczenia z zarywającym się stropem.