

A B C D E F G H I J K L M N O P R S T U V W X Y Z

Nr

18849

WIELKOPOLSKIE

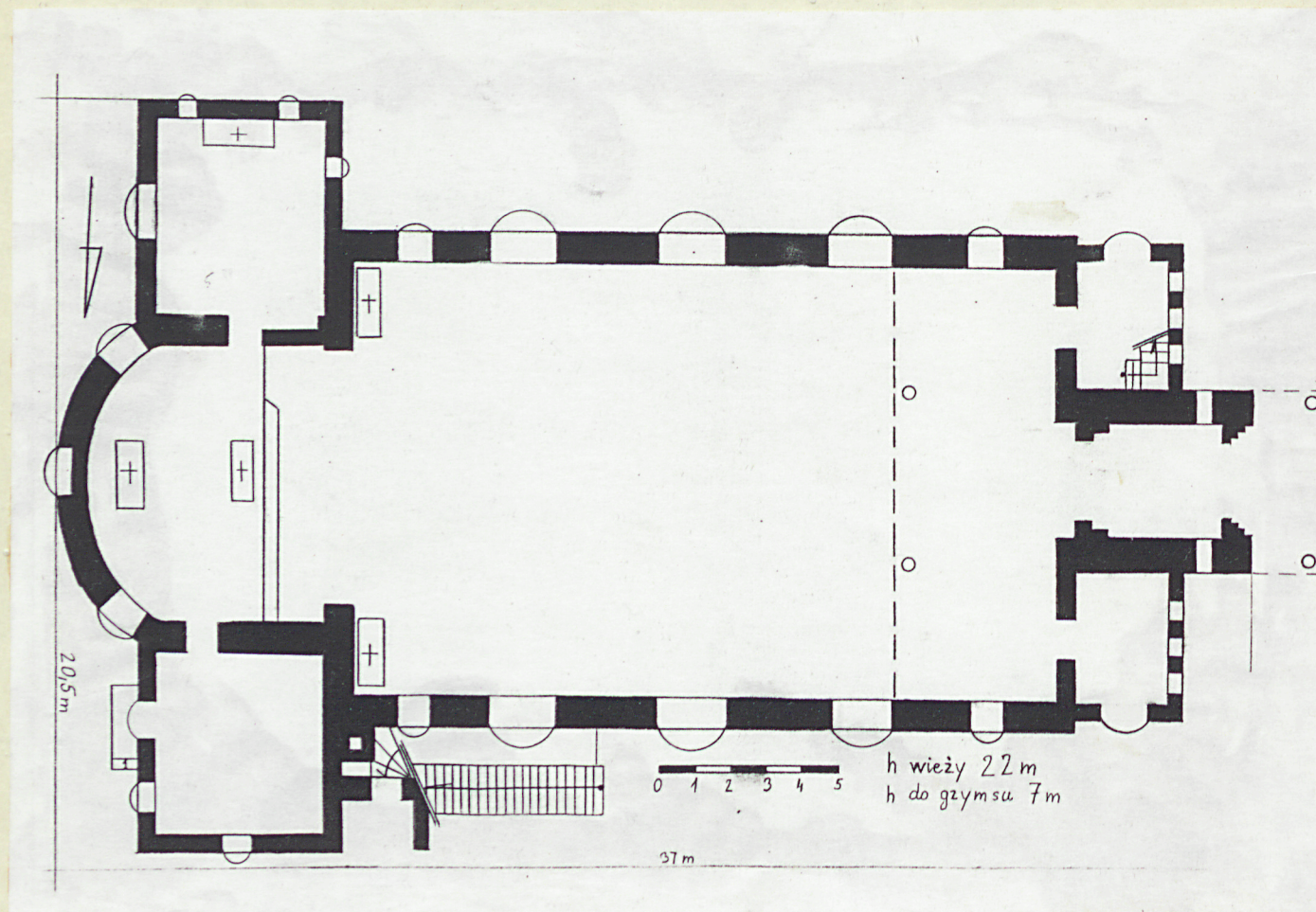
1. Obiekt

KOŚCIÓŁ PAR.P.W. ŚW. MARII MAGDALENY

2. Czas powstania
1839 - 1841 ,
1911, 1922.

3. Miejscowość
ZAKRZEWO

11. Zdjęcia, rzut, przekrój, sytuacja, orientacja



4. Adres
Zakrzewo
ul.Ks.Domańskiego 11

nr miejscowy kw 5703
nr działki 291 o pow.1,25 ha

5. Przynależność administracyjna

województwo pilskie

gmina Zakrzewo

6. Poprzednie nazwy miejscowości
Buschdorf

7. Przynależność administracyjna
I VI 1975

województwo koszalińskie

powiat Złotów

8. Właściciel i jego adres
Parafia Rzym.-Kat. p.w.św.Marii
Magdaleny Zakrzewo
ul.Ks. Domańskiego 11

9. Użytkownik i jego adres
J.W.

10. Rejestr zabytków

Nr 12-7331 data 12.11.1982
634/Wkup/A

12. Autorzy, historia obiektu, określenie stylu.

Pierwsza wzmianka o kościele paraf. w Zakrzewie pochodzi z 1491 r. W 1600 r. do parafii w Zakrzewie należały Buczek Wielki i Radawnica obecnie osobne parafie. W 1619 r. Zakrzewo staje się częścią parafii Złotowskiej, a po 45 latach parafia znówu się usamodzielnia. Sprawozdanie wizytatora z 1663 r. podaje, że był tu kościół drewniany, który w 1670 r. "obalił się". Nowy stanął na jego miejscu w 1710 r., jednocześnie wybudowano też nową plebanię. Obecny kościół zbudowany w latach 1839-1841 przez proboszcza Cichockiego. W latach 1903-1939 proboszczem parafii był ks. Bolesław Domański wybitny działacz społeczny i prezes Związku Polaków w Niemczech. W 1911 r. kościół został powiększony o wieżę z zegarem, nabyto 3 nowe dzwony, 13 witraży i otoczono plac kościelny murem, ustawiono też grupę Ukrzyżowania wykonaną w Rzymie z włoskiego kamienia. W 1922 r. wybudowano zakrystię i Kaplicę Polską dla uczczenia poległych w 1 wojnie światowej parafian. W 1922 -1928 na sklepieniu nawy malarz ze Kottrop i Frumman z Berlina wymalowali drzewo św. z medalionami odnoszącymi się do Najświętszego Sakramentu.

styl neoromański

13. Opis (sytuacja, materiał i konstrukcja, rzut, bryła, elewacje, wnętrze, wyposażenie, instalacje)

Kościół położony w centrum dużej wsi przy ul. ks. Domańskiego 11. Działka, na której się znajduje ma kształt wrzecionowaty spiczasto zakończony od wsch.; od zach. ścięty. Od zach. pd. pn. kościół ogrodzony niskim murem z ciosów granitowych z 4 przejściami. Od strony plebanii nie ma ogrodzenia. Teren płaski z dużą ilością drzew młodych i starszych, szczególnie w części wsch. Przy kościele od pn. kostnica, za prezbiterium nieopodal plebanii ołtarz polowy z grupą Ukrzyżowania. Przed kościołem i wokół niego chodniki betonowe i zielenie. Na pn.-wsch. od kościoła plebania z prowadzącą do niej bitą drogą dojazdową. Na pd. od kościoła po drugiej stronie ulicy Dom Polski.

Ściany: zewnętrzne Kościoła wykonano z granitu łamanego, wieża w 2 dolnych kondygnacjach także, powyżej ceglana, kruchty, kaplica, zakrystia, opaski okienne murowane z cegły, mur o wążku krzyżowym. Wnętrze nakryte stropem drewnianym, płaskim z podsufitką i profilowaną fasetą, w pozostałych pomieszczeniach stropy drewniane płaskie, z trzcinową podsufitką. Wieżba dachowa, drewniana, wieszarowa z 2 ramami stolcowymi. Od jesieni 1992 r. dach kryty blachą miedzianą ciętą w duże prostokąty, na kalenicy latarnia - wywietrznik z datą na belce 10.07.1947.

Hełm wieży także miedziany. **Posadzki:** w nawie, kaplicy, zakrystii, kruchtach, płytki z żółtego wapienia, w prezbiterium z czarno białej terakoty, na chórze, na strychu w wieży podłoga deskowa biała. **Schody:** do drzwi głównych stopień granitowy. Na chórze schody drewniane, jednobiegowe z zakrętem, balustrada prosta ze szczeblinami o prostokątnym przekroju, w wieży schodnie drewniane 3 biegowe z poręczą; na najwyższych kondygnacjach drabiny. Do salki nad zakrystią schody jednobiegowe, betonowe wylewane. **Otwory:** drzwi zewnętrzne: główne zamknięte półkoliście, dwuskrzydłowe, podwójne, opierzone deskami ułożonymi w karo i ukośnie, przylgowe na zawiasach czopowych, klamka mosiężna; umieszczone w prostym, ceglanym, uskokowym portalu. Drzwi do zakrystii: 1 skrzydłowe, zamknięte półkoliście, na ozdobnych zawiasach pasowych z takimż szyldzikiem, z dekoracyjnym opierzeniem z latarnią u góry, wykonanym z blachy miedzianej. Drzwi do kotłowni: ramowe - płycinowe 1 skrzydłowe, tępe, na zawiasach czopowych, płyciny z ukośnie ułożonych desek. Drzwi wewnętrzne: w kruchcie pod wieżą, 2 skrzydłowe wahadłowe, ramowe - płycinowe u góry oszklone, z mosiężnymi uchwytyami, drzwi na chór: zamknięte półkoliście, 1- skrzydłowe, ramowe - płycinowe na zawiasach czopowych przylgowe. Wiatrołap w kruchcie od ulicy, trójdzielny, ramowo - płycinowy z nadświetlem 13 kwatrowym, z 1 boczną częścią stałą, z 2 skrzydłami wahadłowymi, z mosiężnymi uchwytyami w kształcie litery S, górne płyciny oszklone. **Okna:** witrażowe z szybami oprawionymi w oków, w nawie ze scenami z Różańca św., w prezbiterium i kaplicy figuralne, w zakrystii, w wieży z prostokątnych szybek, w górnej części wieży i krucht okratowane.

Kościół orientowany, z nawą na rzucie prostokąta, z kwadratową wieżą od zach. w jej przyziemiu wejście gł., do bocznych ścian wieży przylegają prostokątne kruchty, w pd. klatka schodowa prowadząca na chór. Prezbiterium prostokątne węższe od nawy zamknięte łukiem odeinkowym z przylegającą od pd. kaplicą a od pn. zakrystią (obie na rzucie prostokąta). Przy zach. ścianie zakrystii wejście do kotłowni i do salki nad zakrystią. W nawie chór drewniany wsparty na słupach. **Bryła** zwarta, wysmukła z dominantą 4 - kondygnacyjnej wieży od zach. nakrytej wysokim baniastym hełmem z latarnią przykrytą kopułką zakończoną

21. Akta archiwalne (rodzaj akt, numer i miejsce przechowania)

24. Uwagi różne

22. Bibliografia

Zabytki pow. Złotowskiego, W: Zapiski Koszalińskie
1961.

Andrzej -Krajna-Wielatowski, Ziemia Złotowska 1928.

23. Źródła ikonograficzne i fotografia (rodzaj, miejsca przechowania, sygnatura)

25. Opracował

tekst mgr Bernadeta Piecuch XI 1992

imię, nazwisko, data, podpis

plany, rysunki Bernadeta Piecuch XI 1992

imię, nazwisko, data, podpis

zdjęcia fotogr Bernadeta Piecuch XI 1992

imię, nazwisko, data, podpis

miejsce przechowania negatywów PS02 PIKA

Karta po wypełnieniu podlega ochronie na podstawie przepisów prawa autorskiego

26. Adnotacje o inspekcjach, informacje o zmianach (daty, imiona i nazwiska wypełniających)

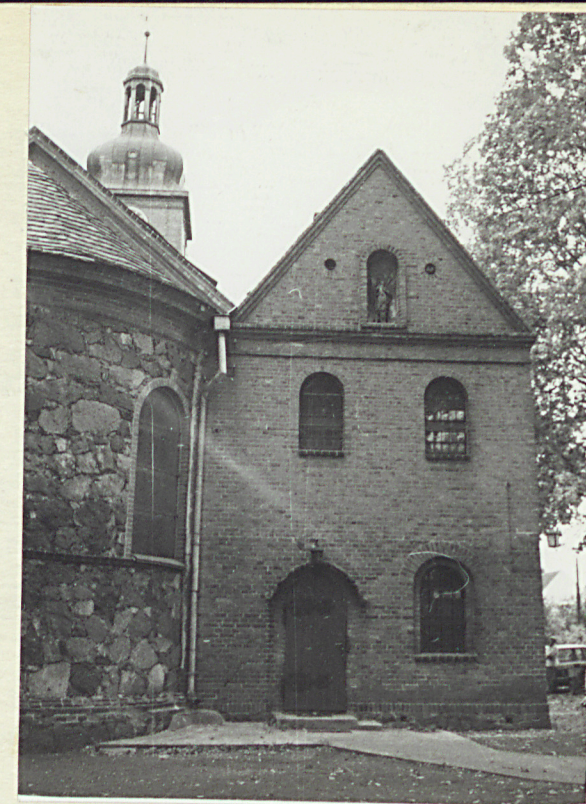
27. Załączniki

ZAKRZEWO

KOŚCIÓŁ par.p.w.
św.MARII MAGDALENY

c.d. opisu

IGLICA. Nawa nakryta dachem dwuspadowym z umieszczonym na kalenicy wywietrznikiem - latarnią nakrytą niską kopułką. Zakrystia i kaplica dachami dwuspadowymi. Prezbiterium dwuspadowym na zamknięciu nawy przechodzącym w 1(2 stożka. Kruchty - pulpitarium. Wejście główne poprzedzone wiatą wspartą na 2 kolumnach, nakrytą dachem trójpołaciowym. Budynek podpiwniczony w niewielkim fragmencie przy zakrystii. Elewacje : cokół granitowy oddzielony u góry warstwą profilowanych cegieł. Elewacja zach. frontowa: o zróżnicowanej wysokości, z centralnie usytuowaną wieżą o ścianach z granitu w 2 dolnych kondygnacjach, w przyziemiu ceglany, uskokowy portal główny, poprzedzony wiatą wspartą na 2 kolumnach, na linii górnej krawędzi dachu nakrywającej wiatę półkoliście zamknięta wnęka z figurą Chrystusa Dobrego Pasterza, ujęta w 2 analogiczne nieco niższe okienka. Nad wnęką kamień z datą budowy wieży 1911. Powyżej ściany ceglane z wąskimi prostokątnymi okienkami oświetlającymi wieżę, w ostatniej kondygnacji para półkoliście zamkniętych okien żaluzjowych umieszczonych na niewielkim gzymsie z tarczą zegarową powyżej, na tej wysokości naroża zaznaczone lizenami, w zwieńczeniu ceglany gzyms z umieszczonym powyżej hełmem. Ostatnia kondygnacja wieży jednakowa ze wszystkich stron. Do boków wieży przylegają 2 -kondygnacyjne kruchty, każda ściana zach. 3 - osiowa, w dolnej kondygnacji 3 wąskie, prostokątne okratowane okienka, w górnej kondygnacji, okienka zamknięte półkoliście. W pd, ścianie wmurowany kamień z datą budowy nawy kościoła 1839. Elewacja pd. 8 osiowa, od zach. boczna ceglana elewacja kruchty nieco cofnięta w stosunku do nawy, z półkoliście zamkniętymi drzwiami do kruchty, powyżej wąskie okienko analogicznie zamknięte, ściana nawy z łamanego granitu, skrajne okna niewielkie owalne, środkowe wysokie zamknięte półkoliście, krzywizna łuku zaznaczona pasem z cegieł. Od wsch. wysunięta przed lico ściany nawy kaplica o ceglanych gładkich ścianach, 2 osiowa, okienka niewielkie, półkoliście zamknięte, umieszczone w górnej części ściany, w zwieńczeniu gzyms. Elewacja boczna pn. analogiczna, z umieszczonymi przy wsch. ścianie zakrystii wejściem do kotłowni i wysokimi betonowymi schodami do salki nad zakrystią. Pn. elewacja zakrystii 1 osiowa. Elewacja wsch. 6 osiowa, z centralnie umieszczonym półkolistym zamknięciem prezbiterium wmurowanym z łamanego granitu, okna duże półkoliście zamknięte umieszczone na nieco wysuniętym gzymsie, w ceglanych opaskach, z centralnie umieszczoną wnęką z figurą Matki Boskiej, u góry gzyms ceglany, nad półstożkowym dachem widoczny ceglany szczyt nawy z umieszczonym na końcu kalenicy kutym krzyżem żelaznym. Od pd, przylega kaplica o nieco cofniętej ścianie, gładkiej, 1- osiowej, z dużym półkoliście zamkniętym oknem usytuowanym centralnie, powyżej gzyms. W szczycie półkoliście zamknięta wnęka w ceglanej opasce z figurą św. Jana Nepomucena, po bokach koliste wywietrzniki strychowe. Od pn. umieszczona na jednej linii z kaplicą ściana zakrystii, 2 osiowa z z półkoliście zamkniętymi drzwiami wejściowymi z umieszczonym obok okienkiem, na piętrze okienka umieszczone w osiach dolnych otworów (wszystkie zamknięte półkoliście), w zwieńczeniu gzyms. W szczycie we wnęcie obwiedzionej ceglana opaską figura Chrystusa Zmartwychwstałego, po bokach koliste wywietrzniki. Wnętrze: nawa i prezbiterium nakryte płaskim stropem z fasetą z malowanym drzewem świętym na niebieskim tle z medalionami odnoszącymi się do Najświętszego Sakramentu wykonanymi przez Kotrupa i Fruhmanna z Berlina. Na stropie prezbiterium malowane niebo z wizerunkiem Baranka i unoszącymi się puttami, na styku stropu i ścian malowana balustrada za którą stoją muzykujące anioły. Przedstawienia prezbiterium i nawy oddzielone wstęgą z napisem antykwa: Bierzcie i jedzcie to jest ciało moje. W prezbiterium na ścianach malowane pilastry. W zach. części nawy chór z pełną balustradą wsparty na 2 kolumnach. W kaplicy malowidła ok. 1922. Wniebowzięcie MB, sceny z życia Chrystusa, adoracja. Wypożyczenie : ołtarz główny neobarok 2 poł. XIX w., z obrazem Matki Boskiej z ok. 1700 r, ambona i chrzcielnica rokokowe 2 poł. XVIII w., ołtarze boczne neobarok 2 poł. XIX w. Witraże : z 1894 r. ze sceną umywania nóg przez M. Magdaleny, ze scenami z Różańca św, z ok. 1911 r. szt. 13, w kruchcie Ukrzyżowanie (grupa) z XVI w. Instalacje : elektryczna, c.o.



ZAKRZEWO

KOŚCIÓŁ PAR.P.W.Św. MARII MAGDALENY

fotografie, plan orientacyjny



- 1 Kościół
- 2 Kostnica
- 3 plebania
- 4 ottaż

0 10 20 30 mur

