

1. Obiekt

GORZELNIA (1)

2. Czas powstania

1905 r.

3. Miejscowość

STARA
WIŚNIEWKA

4. Adres

Stara Wiśniewka 22
77-411 Stara Wiśniewka
nr hipoteczny

5. Przynależność administracyjna

województwo pilskie

gmina Zakrzewo

6. Poprzednie nazwy miejscowości

Lugetal (do 1945 r.)

7. Przynależność administracyjna - 1 VI 1975

województwo koszalińskie

powiat Złotów

8. Właściciel i jego adres

Przedsiębiorstwo Producentów Rolnych Sp. z o.o.
77-411 Stara Wiśniewka

9. Użytkownik i jego adres

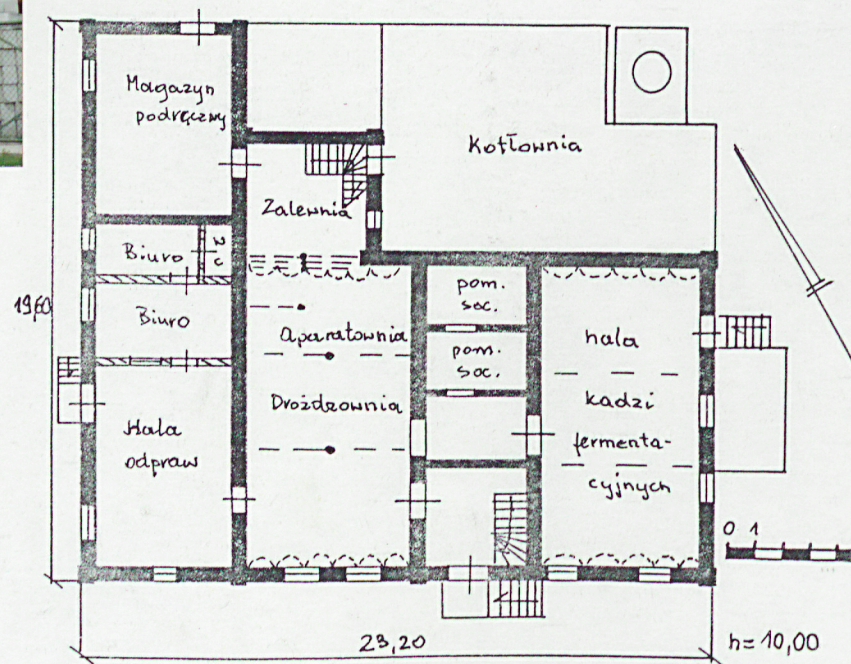
J.W.

10. Rejestr zabytków

nr data



1.



Gorzelnia w Starej Wiśniewce powstała w 1905 roku. Do 1945 roku była to własność spółki Wisniewker Brennerei - Genossenschaft EGmbH. Była to gorzelnia parowa, a jej zdolność produkcyjna wynosiła 100 tysięcy litrów spirytusu rocznie. Ostatnim, przed 1945 rokiem, gorzelanym był tu Harbath.

Po II wojnie światowej obiekt przejęty został przez Skarb Państwa i należał następnie do Gminnej Spółdzielni w Zakrzewie, a później do PGR Stawnica. W 1992 gorzelnę przejęła Agencja Własności Rolnej Skarbu Państwa w Pile, która sprzedała ją w 1993 roku Przedsiębiorstwu Producentów Rolnych ze Starej Wiśniewki. Obecna zdolność produkcyjna gorzelni wynosi 2700 litrów spirytusu dziennie.

Sytuacja: Stara Wiśniewka usytuowana jest 10 km na północny - wschód od Złotowa, w skomplikowanej sieci drożnej, którą tworzą m.in. drogi na północny - wschód - do Debrzna przez miejscowość Łąkie, do Potulic, na wschód - do Czernic i Głomska, na południowo-zachód - do Złotowa i do Starego Dzierżążna i na północny - zachód - do Kiełpina. Przy ostatniej z tych dróg, w południowo - zachodniej części miejscowości, położona jest gorzelnia (1). Na ogrodzonym siatką i utwardzonym betonowymi i brukowanymi przejazdami podwórzu wokół tego obiektu znajduje się kilka małokubaturowych obiektów związanych z produkcją spirytusu - wśród nich jest jeden pochodzący z okresu przed 1945 rokiem - chlewik (2), usytuowany w pobliżu południowo - wschodniej ściany gorzelni. Gorzelnia zbudowana jest na osi północny - zachód południowy - wschód, frontem do ulicy. Podwórze gorzelni jest płaskie, na jego północno - wschodniej granicy przepływa rzeka Różanka.

Mury: z cegły pełnej, ceramicznej o wątku krzyżowym, na podmurówce kamienno - ceglanej.

Stropy: w piwnicy strop stalowo - ceramiczny, odcinkowy, na podciągach z dwuteowników stalowych, opartych na dwóch rzędach słupów stalowych z prostymi głowicami, strop odcinkowy nad przyziemiem - w aparatowni wsparty na 4 słupach stalowych. Nad częścią mieszkalną w II kondygnacji strop drewniany, z podsufitką, otynkowany, nad produkcyjną drewniany nagi, wsparty na dwóch rzędach drewnianych słupów.

Wieżba dachowa: płatwiowo - kleszczowa, nad częścią produkcyjną o stolcu stojącym pojedynczym, ze ścianką kolankową, nad mieszkalną o stolcu stojącym podwójnym.

Pokrycie dachu: papą.

Podłogi: betonowe, z płytek ceramicznych i drewniane.

Schody: zewnętrzne betonowe, jednobiegowe proste, wewnętrzne - do piwnicy drewniane, policzkowe, jednobiegowe proste, z górnym zabiegiem, na wyższe poziomy drewniane, policzkowe i drabiniaste - dwubiegowe prostopadłe z zakrętem.

Okna i drzwi: o lukach odcinkowych i o wykroju prostokątnym. Drzwi główne płycinowe, dwuskrzydłowe z nadświetlem, boczne metalowe dwuskrzydłowe, deskowo - listwowo - zastrzałowe z nadświetlem i bez oraz ramowe jednoskrzydłowe, przesuwne, wewnętrzne metalowe jednoskrzydłowe, deskowo - listwowo - zastrzałowe jedno- i dwuskrzydłowe, płycinowe jednoskrzydłowe i płytowe jednoskrzydłowe oraz j.w. - przeszkłone. Okna w części produkcyjnej metalowe wielopolowe stałe ze skrzydełkami, w części biurowej drewniane, zespolone dwuskrzydłowe, w części mieszkalnej drewniane, skrzynkowe dwuskrzydłowe z nadświetlem.

Rzut: obiekt na planie prostokąta, na który składa się 5 prostokątnych członów i komin - do centralnego członu przylega wydłużona część północno - zachodnia i zwarte części północno - wschodnia i południowo - wschodnia; ciąg komunikacyjny wzdłużny w całym obiekcie, poprzeczny tylko w części centralnej.

c.d. wkładka 1

<p>14. Kubatura</p> <p>3450 m³</p>	<p>15. Powierzchnia użytkowa</p> <p>860 m²</p>	<p>16. Przeznaczenie pierwotne</p> <p>gorzelnia</p>	<p>17. Użytkowanie obecne</p> <p>gorzelnia</p>
<p>18. Prace budowlane i konserwatorskie</p> <p>Prace budowlane w obiekcie prowadzono w 1995 roku - przebudowano pomieszczenia socjalne, a dawną beczkownię przebudowano na halę odpraw i na biura.</p>		<p>19. Stan zachowania (fundamenty, ściany zewnętrzne, ściany wewnętrzne, sklepienia, stropy, konstrukcje dachowe, pokrycie dachu, wyposażenie i instalacje)</p> <p>Stan murów dość dobry - widoczne drobne spękania i ubytki cegieł. Stan okien, drzwi i dachu, podłóg i stropów dość dobry. Stan schodów w części produkcyjnej zły - silnie wypracowane.</p> <p>20. Najpilniejsze postulaty konserwatorskie</p> <p>Wymienić część schodów.</p>	

22. Akta archiwalne (rodzaj akt, numer i miejsce przechowywania)

24. Uwagi różne

23. Bibliografia

M. Vollack, Das Flatower Land, Ein Bildband unserer grenzmarkischen Heimat, Gifhorn 1989, s. 209 - 211.

25. Opracował

tekst Mirosław Andrałojć - 06.1996 r.

plany, rysunki Mirosław Andrałojć - 06.1996 r.

zdjęcia fotograficzne Mirosław Andrałojć - 06.1996 r.

miejsce przechowywania negatywów Muzeum Narodowe Rolnictwa w Szreniawie

Karta po wypełnieniu podlega ochronie na podstawie przepisów prawa autorskiego

26. Adnotacje o inspekcjach (daty, imiona i nazwiska wypełniających)

23. Źródła ikonograficzne i fotografia (rodzaj, miejsce przechowywania, sygnatury)

Mapa w skali 1:25000 z 1934 roku i 3 zdjęcia młyna z okresu przed 1945 r.
w bibliografii.

27. Załączniki

3 wkładki

WSPÓLFINANSOWANE PRZEZ FUNDACJĘ
WSPÓŁPRACY POLSKO-NIEMIECKIEJ
ZE ŚRODKÓW
REPUBLIKI FEDERALNEJ NIEMIEC



MITFINANZIERT VON DER STIFTUNG
FÜR DEUTSCH-POLNISCHE
ZUSAMMENARBEIT AUS MITTELN
DER BUNDESREPUBLIK DEUTSCHLAND

1. Miejscowość STARA WIŚNIEWKA	2. Obiekt (nazwa jak w karcie) GORZELNIA (1)	3. Zawartość wkładki (nazwa obiektu lub materiału uzupełniającego) c.d. rubryki 13, plan sytuacyjny, plan orientacyjny - archiw., zdjęcia
-----------------------------------	---	--

c.d. rubryki 13:

Bryła: obiekt częściowo podpiwniczony (poza tylnym członem), składający się z pięciu członów - centralnego, dwukondygnacyjnego z użytkowym poddaszem, krytego dachem dwuspadowym, węższego w części tylnej, skrzydła południowo - wschodniego, dwukondygnacyjnego, krytego dachem dwuspadowym, wydłużonego skrzydła północno - zachodniego - jednokondygnacyjnego, krytego dachem pulpitowym, skrzydła tylnego - jednokondygnacyjnego, krytego dachem pulpitowym i przylegającego do tej części komina o przekroju w dolnej części prostokątnym, w górnej okrągłym.

Elewacje: o licu ceglanym, z oknami piwnic w opaskach ceglanych, w kamiennym cokole. Elewacje zdobione lizenami w narożach poszczególnych członów konstrukcyjnych i szerokimi płycinami zamkniętymi prosto, a pod szczytami schodkowo; w części głównej gzyms nad przyziemiem, gzymsy także w nadłęczach otworów o łukach odcinkowych. Elewacja frontowa trzyczęściowa - człony kolejno jedno- dwu- i trzyosiowy. Elewacja tylna rozbita na cztery człony, o nieregularnym układzie otworów przyziemia i z kominem w narożu. Elewacja północno - zachodnia dwuczłonowa, południowo - wschodnia także dwuczłonowa, w głównej części trzyosiowa.

Wnętrze: w piwnicy słodownia, płuczka i magazyn spirytusu, w przyziemiu, od północnego - zachodu hala odpraw i biuro (dawniej beczkownia) oraz magazyn podręczny, dalej aparatornia - drożdżownia i zalewnia, pomieszczenia socjalne i hala kadzi fermentacyjnych. W drugiej kondygnacji część mieszkalna (4 pokoje, kuchnia i łazienka) i produkcyjna, na poddaszu zbiorniki na wodę.

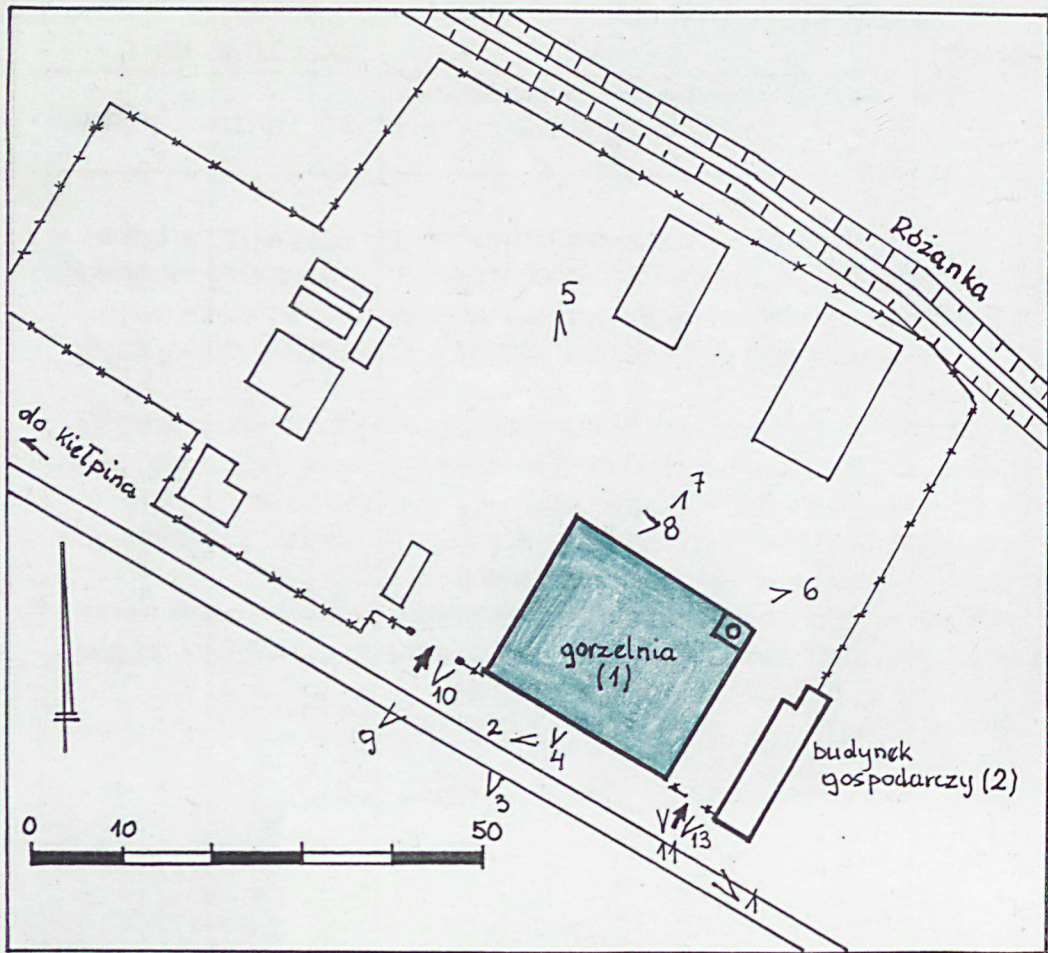
Wyposażenie: brak.

Instalacje: elektryczna, siła, wodno - kanalizacyjna, c.o., odgromowa.

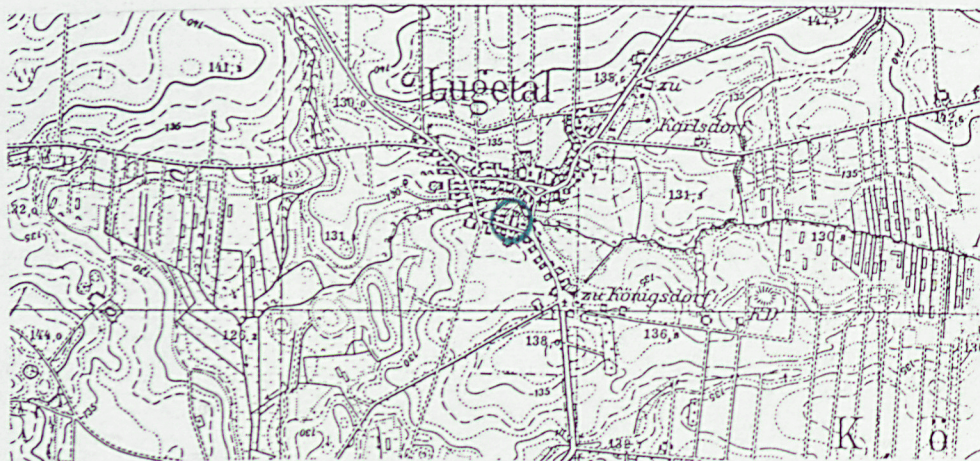


Wkładkę założył: Mirosław Andrałojć 06.1996

Miejsce przechowywania negatywów: MNR w Szreniawie



3.



4.

1. Miejscowość STARA WIŚNIEWKA	2. Obiekt (nazwa jak w karcie) GORZELNIA (1)	3. Zawartość wkładki (nazwa obiektu lub materiału uzupełniającego) zdjęcia
-----------------------------------	---	---

Fot: 1) Elewacja frontowa

2) j.w. - główne wejście

3) j.w. - II kondygnacja i poddasze

4) j.w. - okno piwnicy w opasce

5) Elewacja tylna

6) j.w. - kotłownia

7) j.w. - główny człon obiektu

8) j.w. - magazyn podręczny

9 - 10) Elewacja północno - zachodnia

11) Elewacja południowo - wschodnia

12) Wnętrze - słodownia

13) Chlewik przy gorzelni



Miejsce przechowywania negatywów: MNR w Szreniawie

5



6



7



8

1. Miejscowość STARA WIŚNIEWKA	2. Obiekt (nazwa jak w karcie) GORZELNIA (1)	3. Zawartość wkładki (nazwa obiektu lub materiału uzupełniającego) zdjęcia
-----------------------------------	---	---



9



10

Wkładkę założył: Mirosław Andrałojć 06.1996

Miejsce przechowywania negatywów: MNR w Szreniawie



11



12



13