

1. Obiekt

K O S C I O Ł . S W . A N D R Z E J A

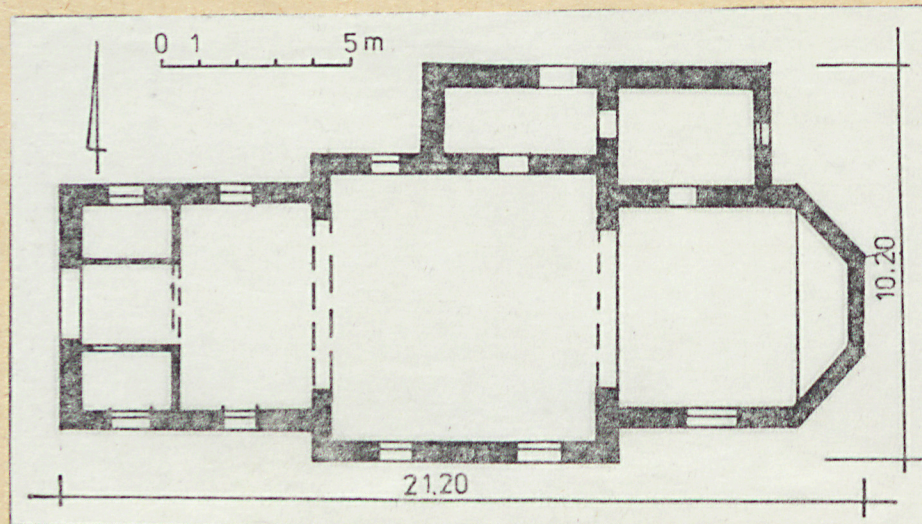
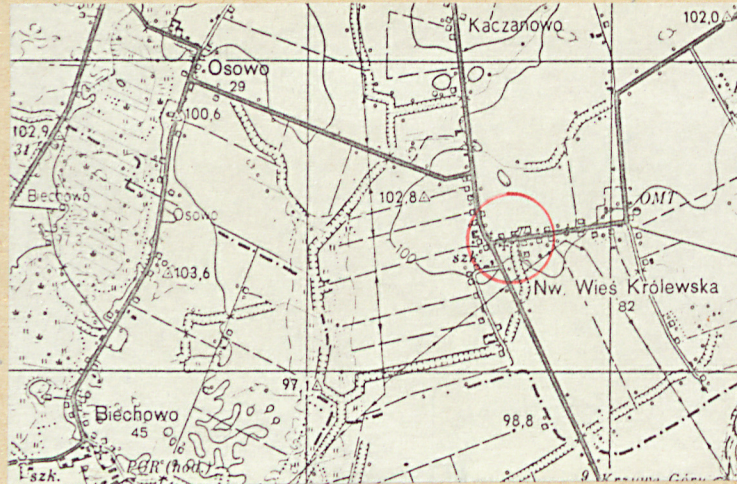
2. Czas powstania

ok. XVI w.

3. Miejscowość

NOWA WIEŚ KRÓLEWSKA

11. Zdjęcia, rzut, przekrój, sytuacja, orientacja



4. Adres

62-304 Nowa Wieś Królewska
k. Wrześni
nr hipoteczny

5. Przynależność administracyjna

województwo poznańskie
gmina Września
Kolaczkowo

5. Poprzednie nazwy miejscowości

7. Przynależność administracyjna

1 VI 1975
województwo poznańskie
powiat Września

8. Właściciel i jego adres

Parafia Rzymsko-Katolicka

9. Użytkownik i jego adres

jw.

10. Rejestr zabytków:

2534/4
Nr XIV-73/94/56 data 103.1956

Kościół parafialny p.w. św. Andrzeja; parafia wymieniona w 1431 r.; obecny kościół wzniesiony zapewne w XVI w. Fundacja - nieznana. Nawa przedłużona ok. 1925 r. przez włączenie przyziemia wieży. Na profilowanej belce tęczowej - rzeźby późnogotyckie z pocz. XVI w. (krucy-iks, Matka Boska, św. Jan, klęcząca Maria Magdalena i dwóch żołnierzy. Ołtarze: 1/ główny - późnorenesansowy z 1. poł. XVII w., z rzeźbą św. Anny Samotrzeciej (późnogotycka, z pocz. XVI w.) i obrazem św. Andrzeja z XVII w. w zwieńczeniu, 2/ późnorenesansowy z 1. poł. XVII w., z rzeźbą Matki Boskiej Niepokalanej i płaskorzeźbą św. Jerzego, walczącego ze smakiem, w zwieńczeniu, 3/ z końca XVIII w., z rzeźbią na grupą Chrystusa u słupa i dwóch aniołów. Ambona późnorenesansowa z 1. poł. XVII

Kościół usytuowany jest w centrum wsi, położonej 6 km na pd. od Wrześni i 3 km na pn. od Kołaczkowa, po wsch. stronie szosy z Wrześni do Pyzdr i na pd. od bocznej drogi wiejskiej, odchodzącej od niej w kierunku wsch.

Kościół drewniany o konstrukcji zrębowej, na nowej, ceglanej, tynkowanej podmurówce; strop płaski; dach kryty gontem; podłoga drewniana z desek; schody wewn. - drewniane, drabiniaste; otwory okienne - o wykroju prostokątnym; okna wielokwaterowe, o drobnych podziałach szczeblinami drewnianymi, nowe; drzwi wejściowe - o wykroju prostokątnym, jednoskrzydłowe, o konstrukcji ramowo-płycinowo-listwowej, nowe.

Kościół salowy, założony na planie prostokąta z wydzielonym prezbiterium, zamkniętym trójbocznie; od pn. - dwie prostokątne przybudówki; od wsch. - kruchta, nieco węższa od nawy głównej.

Bryła zwarta, prosta. Kościół orientowany, wolnostojący, nakryty dachem dwuspadowym, a obie przybudówki od strony pn. - wspólnym dachem pulpitowym.

Wszystkie elewacje - szalowane pionowo deskami. Elewacja zach. (frontowa) - jednoosiowa, z wejściem pośrodku; elewacja pn. i pd. - pierwotnie opracowane analogicznie, 5-osiowe; obecnie - elewacja pn. częściowo przesłonięta dwiema przybudówkami; elewacja wsch. - ślepa.

Kościół jednonawowy z wydzielonym prezbiterium i kruchtą (nad którą - empora organowa), nieco węższymi od nawy głównej; prezbiterium zachowane w formie pierwotnej, szalowane deskami, ułożonymi poziomo, z pierwotną polichromią; w nawie i kruchcie - ściany pokryte nowym szalunkiem. Nad całością - płaski strop drewniany, nowy.

Wystrój: gotycka polichromia w prezbiterium; wyposażenie późnogotyckie, manierystyczne, barokowe i ludowe.

Instalacja elektryczna; ogrzewanie elektryczne.

14. Kubatura	15. Powierzchnia użytkowa	16. Przeznaczenie pierwotne	17. Użytkowanie obecne
972 m ³	216 m ²	Kościół	Kościół
18. Prace budowlane i konserwatorskie, ich przebieg i dokumentacja		19. Stan zachowania (fundamenty, ściany zewnętrzne, ściany wewnętrzne, sklepienia, stropy konstrukcje dachowe, pokrycie dachu, wyposażenie i instalacje)	
Remont kapitalny ukończony w 1988 r. (wymiana podwaliny na podmurówkę ceglana, szalowanie wnetrz, częściowa wymiana szalunku ścian zewn., konserwacja drewna i nowy strop).		Obiekt w bardzo dobrym stanie technicznym.	
		20. Najpilniejsze postulaty konserwatorskie	
		Wszelkie dalsze remonty należy prowadzić wyłącznie pod nadzorem konserwatorskim.	

21. Akta archiwalne (rodzaj akt, numer i miejsce przechowywania)

22. Bibliografia

B.Chebowski, W.Walewski, F.Sulimierski, Słownik geograficzny Królestwa Polskiego i innych krajów słowiańskich, Warszawa 1880.

M.Kwiczala, Katalog zabytków sztuki w Polsce. T. 5 - woj.poznańskie, z.29 - pow.wrzesiński, Warszawa 1960.

23. Źródła ikonograficzne i fotografia (rodzaj, miejsca przechowywania, sygnatury)

24. Uwagi różne

25. Opracował

tekst Hanna Wieczorkiewicz, 5.9.89 r.
imię, nazwisko, data, podpis

jw.
plany, rysunki
imię, nazwisko, data, podpis

zdjęcia fotogr. Andrzej Prinke, 5.9.89 r.
imię, nazwisko, data, podpis
BDZ w Poznaniu

miejsce przechowania negatywów

Karta po wypełnieniu podlega ochronie na podstawie przepisów prawa autorskiego

26. Adnotacje o inspekcjach, informacje o zmianach (daty, imiona i nazwiska wypełniających)

27. Załączniki

wkładka nr 1,2

1. Miejscowość	2. Obiekt (nazwa jak w karcie)	3. Zawartość wkładki (nazwa obiektu lub materiału uzupełniającego)
NOWA WIEŚ KROLEWSKA	KOŚCIÓŁ ŚW. ANDRZEJA	spis ilustracji

Spis ilustracji:

1. Elewacja frontowa (zach.)
2. " pd.
3. " pn.
4. " wsch.
5. Fragm. wnętrza - część wsch.
6. " " - " zach.
7. Drzwi wejściowe w elewacji pn.
8. Okno w elewacji pd.
9. " " " "

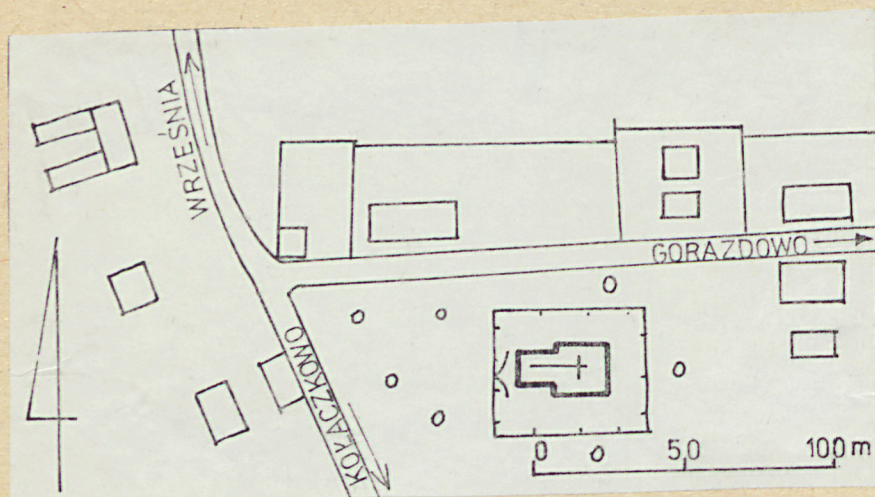
Wkładkę założyli: Hanna Wieczorkiewicz, 5.9.1989
(Imię, nazwisko, data)

Miejsce przechowywania negatywów: BDZ w Poznaniu

1. Miejscowość	2. Obiekt (nazwa jak w karcie)	3. Zawartość wkładki (nazwa obiektu lub materiału uzupełniającego)
NOWA WIEŚ KROLEWSKA	KOŚCIÓŁ ŚW. ANDRZEJA	c.d. historii + sytuacja + 8 zdjęć

c.d. historii:

w. z fragmentami ornamentu rokokowego. Kripielnica późnoreniesansowa. Feretron z obrazami Matki Boskiej z Dzieciątkiem i św. Walentego, ludowy. Rzeźby: Chrystusa Zmartwychwstałego - późnogotycka, z pocz. XVI w.; św. Jana Nepomucena - ludowa (z kapliczki). Dwa dzwony: gotycki oraz z r. 1614.



2.



3.



Wkładkę założył: Hanna Wiczorkiewicz, 5.9.1989
(Imię, nazwisko, data)

Miejsce przechowywania negatywów: BDZ w Poznaniu

Wzór ODZ 1978 r.

