

OŚRODEK DOKUMENTACJI
ZABYTKÓW W WARSZAWIE

KARTA EWIDENCYJNA ZABYTKÓW
ARCHITEKTURY I BUDOWNICTWA

A B C D E F G H I J K L Ł M N O P R S T U V W X Y Z

Nr ¹⁰⁵²⁵ WIELKOPOLSKIE

1. Obiekt

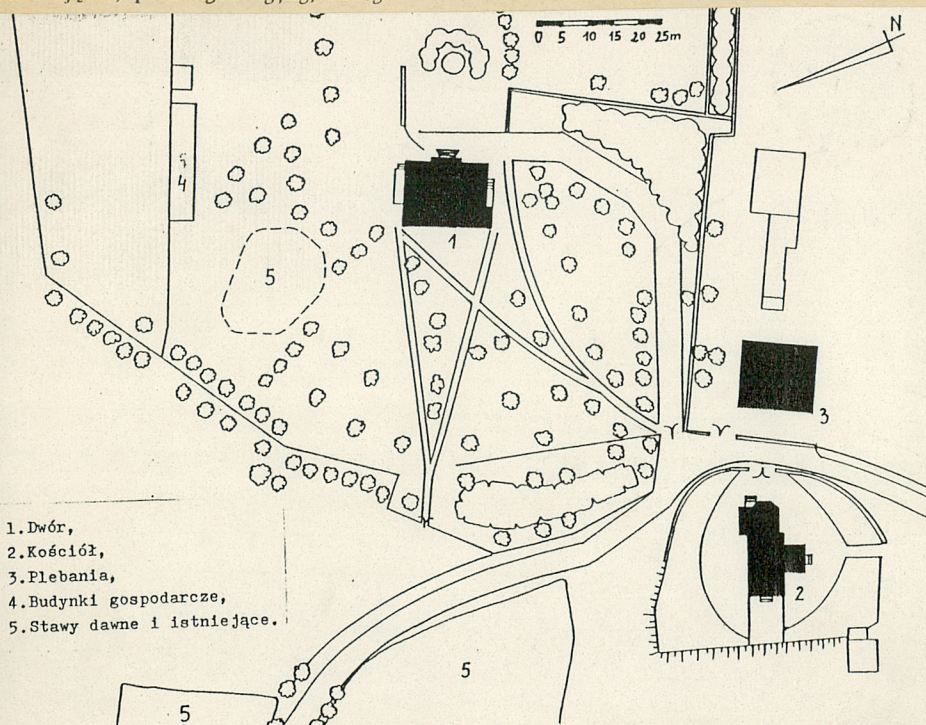
KOŚCIÓŁ PARAF. ŚW. MARCINA

2. Czas powstania
1763-65

3. Miejscowość

KACZANOWO

11. Zdjęcia, plan sytuacyjny, rzuty



4. Adres Kaczanowo 105
62-300 Września

nr hipoteczny KW t.37, k.79

5. Przynależność administracyjna

województwo poznańskie

gmina Września

6. Poprzednie nazwy miejscowości

Kaczanowo Teutońskie

7. Przynależność administracyjna
przed 1.VI.1975 r.

województwo poznańskie

powiat Września

8. Właściciel i jego adres

Parafia rzym.-kat. p.w. św.
Marcina w Kaczanowie

9. Użytkownik i jego adres

j.w.

10. Rejestr zabytków

Nr 952/A data 5.03.1970 r.

autor zdjęć Krzysztof Jodłowski
data wykonania 1992
miejsce przechowywania negatywów WKZ Poznań

Wieś Kaczanowo w 1303 r. została nadana przez b-pa Andrzeja Zarembę kustodii katedralnej poznańskiej w zamian za Buk z Wielkąwsią. W dokumencie dotyczącym zamiany podobnie jak w nowszym dokumencie lokacyjnym nie wspomina się o kościele. Został on zapewne ufundowany przez jednego z kustoszy w XIV w. W r. 1404 wzmiankowany jest proboszcz Wojciech. Pierwotny kościół podupadł w w.XVIII i z tego powodu został rozebrany. W jego miejscu mieszkańcy Kaczanowa w latach 1763-65 wzniesli nową, również drewnianą świątynię. W latach późniejszych kościół rozbudowano, przedłużając nawę w kierunku zach. (XIX w.?) oraz dobudowując kruchtę od strony pd. Ok. poł.XVIII w. przy kościele ustawiono słup drewniany ze scenami z historii Polski oraz symbolami maryjnymi i pasyjnymi z rzeźbą św.Jana Nepomucena w zwieńczeniu, wykonany przez Józefa Kalasantego Jakubowskiego. Kościół był remontowany w 1958 r., zdobiał wnętrze polichromię z tego czasu wykonał Edmund Budasz.

Sytuacja: Kościół usytuowany jest w centrum wsi, na lekkim wzniesieniu, przy lokalnej drodze wiejskiej odchodzącej w kierunku pn.-zach. od szosy z Wrzesni do Pyzdr. Orientowany. Zielony teren otaczający kościół ogrodzony jest częściowo drewnianym płotem, częściowo parkanem metalowym. Po pd. stronie budynku ustawiono drewniany, płaskorzeźbiony słup, po jego stronie pn.-zach. - drewniana dzwonnica z trzema dzwonami z 1977 r. W bezpośrednim sąsiedztwie kościoła od pd. znajdują się zabudowania szkoły oraz boisko, od wsch. i pn.-wsch. - po drugiej stronie drogi - plebania, dalej otoczony parkiem dwór.

Materiał i technika: Wzniesiony na podmurówce z kamienia polnego kościół jest budynkiem drewnianym. Część starsza konstrukcji zrębowej, zewnątrz oszalowana. Nowsza część być może szkieletowa, obustronnie oszalowana. Wnętrze przekryte stropem drewnianym obitym deskowaniem. Kościół nakrywa dach o konstrukcji drewnianej, krokwiowo-jętkowej z jedną ścianą stolcową, kryty dachówką felcówką.; nad zakrystią dach kryty dachówką karpiówką. Wieżyczki kryte blachą. Podłogi drewniane (deski) na podkładzie z gruzobetonu. Drzwi zewn. gł. 2-skrzydłowe pełne, ramowo-płycinowe, z okuciami; drzwi do zakrystii 1-skrzydłowe pełne, z nadświetlem; drzwi do kruchty i do nawy od strony pd. 1-skrzydłowe pełne, deskowe; drzwi z kruchty pd. do nawy 1-skrzydłowe pełne, deskowe, z ozdobnymi, późnogotyckimi okuciami. Okna 4-podziałowe, szklone na kit w szczeblinach krzyżowych, wielokwaterowe, konstrukcji krosnowej.

Rzut: Jednonawowy kościół wzniesiono na rzucie prostokąta, z nieco węższym prezbiterium zamkniętym wielobocznie. Do prezbiterium od pn. przylega prostokątna zakrystia, przy nawie od pd. - kruchta na planie zbliżonym do kwadratu.

Bryła: Kościół nie jest podpiwniczony. Do nakrytej wysokim dachem 2-spadowym nawy przylega nieco węższe i niższe prezbiterium, nakryte osobnym dachem wielopołaciowym. Sylwetkę dachu urozmaica umieszczona nad zach. częścią nawy wieżyczka na dzwon, nakryta wklęsło-wypukłym hełmem oraz - na granicy nawy i prezbiterium - wieżyczka na sygnaturkę, zwieńczona hełmem cebulastym. Znacznie niższa zakrystia, nakryta dachem 2-połaciowym oraz kruchtą pd., nakryta dachem 2-spadowym.

Elewacje: Elewacje szalowane pionowo mocowanymi deskami. Elewacja zach. z prostokątnym wejściem na osi. Elewacje boczne 2-osiowe, z segmentowymi oknami, ponad którymi daszki okapowe. Na wsch. ścianie prezbiterium krucyfiks z 1909 r. Elewacja wsch. zakrystii z prostokątnym wejściem oraz niewielkim okienkiem; elewacja pd. kruchty z prostokątnym wejściem.

Wnętrze i wyposażenie: Wnętrze przekryte płaskim deskowaniem przybitym do stropu. Prezbiterium nieznacznie podwyższone w stosunku do nawy. Pomiędzy prezbiterium i nawą profilowana belka tęczowa z barokowym krucyfiksem. Od zach. wsparty na dwóch profilowanych słupach chór muzyczny. Polichromia prezbiterium z 1958 r. (stylizowane motywy roślinne). Późnorennesansowy ołtarz gł., dwa ołtarze boczne z k.XVIII w. Barokowe ławy.

14. Kubatura ok. 950 m ³	15. Powierzchnia użytkowa ok. 150 m ²	16. Przeznaczenie pierwotne sakralne	17. Użytkowanie obecne sakralne
18. Prace budowlane i konserwatorskie, ich przebieg i dokumentacja W r. 1958 oraz w latach 70-tych przeprowadzono remonty kościoła.		19. Stan zachowania (fundamenty, ściany zewnętrzne ściany, wewnętrzne, sklepienia, stropy, konstrukcje dachowe, pokrycia dachu, wyposażenie i instalacje) Kościół zachowany jest w stanie dobrym.	
20. Najpilniejsze postulaty konserwatorskie Stały nadzór konserwatorski.			

21. Akta archiwalne (rodzaj akt, numer i miejsce przechowywania)

Projekt inwentaryzacyjny kościoła par. w Kaczanowie
pow. Września, 1973 r. Woj.Konserwator Zabytków w Po-
znaniu.

22. Bibliografia

J.Łukasiewicz, Krótki opis historyczny kościołów parochial-
nych (...) w dawnej Dyecezyi Poznańskiej, t.I, Poznań 1858,
s.360-63;
S.Kozierowski, Szematyzm historyczny ustrojów parafialnych
dawnej Archidiecezji gnieźnieńskiej, Poznań 1934, s.78-9;
Katalog zabytków sztuki w Polsce, t.V, z.29, s.6-7;
J.Nowacki, Dzieje archidiecezji poznańskiej, t.II, Poznań
1964, s.365;
Ziemia wrzesińska : przeszłość i teraźniejszość, red.J.Dere-
siewicz, Warszawa, Poznań 1978, s.397, 409, il.37, 191;
E.Stańska, P.Domachowski, Kościoły drewniane woj.poznańs-
kiego, Poznań 1989.

23. Źródła ikonograficzne i fotograficzne rodzaj, miejsce przechowania, sygnatury)

24. Uwagi różne

25. Wypełnił

Krzysztof Jodłowski

Imię i nazwisko

data sierpień 1992 r.

26. Sprawdził

Imię i nazwisko

data

27. Załączniki

Wkładka nr 1

1. Miejscowość

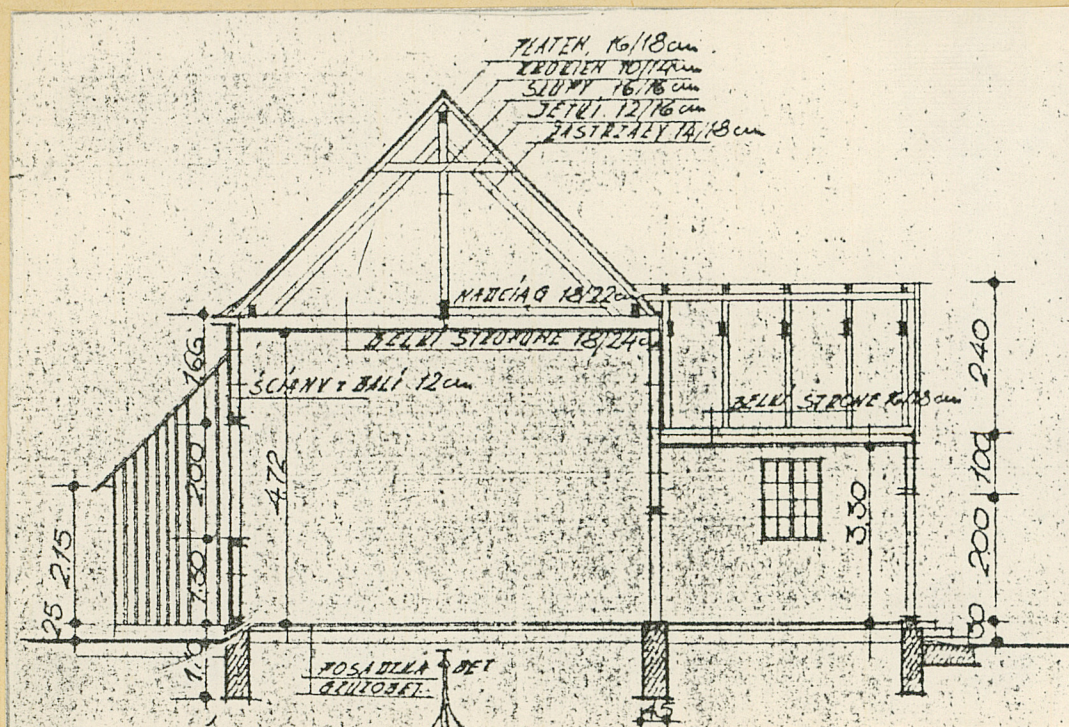
K A C Z A N O W O

2. Obiekt (nazwa jak w karcie)

KOŚC.PAR.P.W.ŚW.MARCINA

3. Zawartość wkładki (nazwa obiektu lub materiału uzupełniającego)

zdjęcia, rzut poziomy, odb.ksero - rysunek inwentaryzacyjny



Wkładkę założył: Krzysztof Jodkowski, 08.1992 r.

(imię, nazwisko, data)

Miejsce przechowywania negatywów: WKZ Poznań

Reklamadruk 9a 445

