

OŚRODEK DOKUMENTACJI
ZABYTEKÓW W WARSZAWIE

KARTA EWIDENCYJNA ZABYTEKÓW
ARCHITEKTURY I BUDOWNICTWA

A B C D E F G H I J K L M N O P R S T U V W X Y Z

Nr

18517
WIELKOPOLSKIE

1. Obiekt

PAŁAC

18517

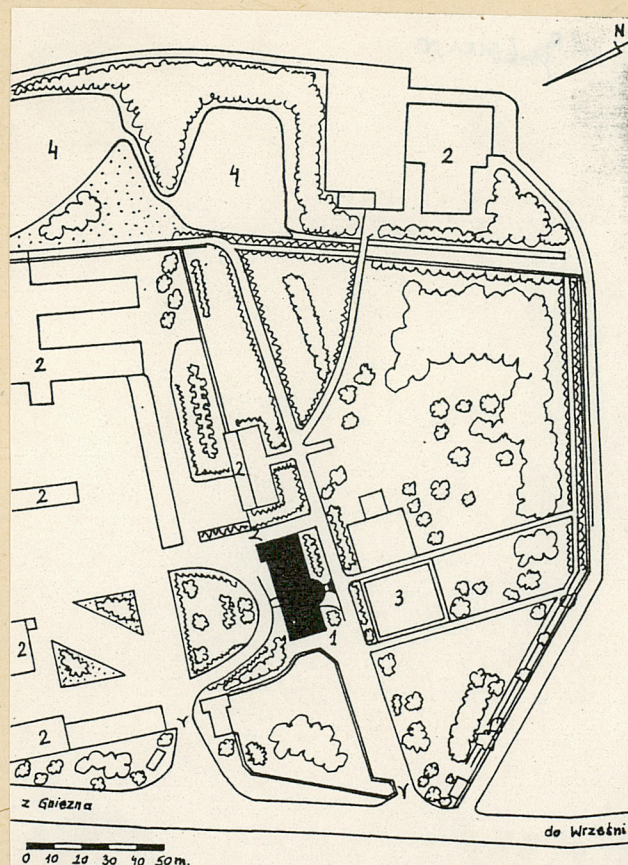
2. Czas powstania

koniec XIX w.

3. Miejscowość

G U L C Z E W O

11. Zdjęcia, plan sytuacyjny, rzuty



1. Pałac, 2. Budynki gospodarcze, 3. Basen,
4. Stawy.



4. Adres Gulczewo

62-301 Marzenin

nr hipoteczny t.I. k.1

5. Przynależność administracyjna

województwo poznańskie

gmina Września

6. Poprzednie nazwy miejscowości

Gulz

7. Przynależność administracyjna
przed 1.VI.1975 r.

województwo poznańskie

powiat Września

8. Właściciel i jego adres

Kombinat PGR Sokołowo
62-300 Września

9. Użytkownik i jego adres

PGR Gulczewo

10. Rejestr zabytków

Nr 1732/A

data 30.04.1975

autor zdjęć Krzysztof Jodkowski
data wykonania 1992
miejsce przechowywania negatywów WKZ Poznań

12. Autorzy, historia obiektu, określenie stylu.

Gulczewo wzmiankowane jest po raz pierwszy w r. 1386; zamieszkiwała je wówczas drobna szlachta.

Księga notarialna dla dóbr szlacheckich Gulczewo założona została w r. 1821. W roku tym właścicielem majątku był Jan Kamiński. Kolejnymi właścicielami byli: Barbara Kamińska z d. Nowowiejska (1838), Fryderyk Krüger wraz z żoną Ernestyną z d. Grell (1853), Ferdynand Ludwik Ernest Guichard (1871), Alfred Fleischer wraz z żoną Emmą z d. Timmler (1902), Liselotte i Fritz Fleischer (1929), później - Liselotte Boch z d. Fleischer. Pod koniec XIX w. całość majątku uległa rozbudowie i przebudowie. Na wsch. od istniejącego dworu wzniesiono nowy pałac. Założono też park (przez H. Rataja przypisywany błędnie Teodorowi Chrzańskiemu) oraz wzniesiono szereg zabudowań gospodarczych. Park został poszerzony po r. 1900.

13. Opis (sytuacja, materiał i konstrukcja, rzut, bryła, elewacje, dach, wnętrze, wyposażenie, instalacje)

Sytuacja: Pałac usytuowany jest w parku o nieregularnym kształcie, na terenie lekko opadającym ku pn., przy drodze z Wrześni do Gniezna, po jej stronie wsch. Elewacją frontową skierowaną na pn. Park pałacowy ogrodzony jest od pd. murem kamiennie-cegłanym, z pozostałych stron - niskim parkanem metalowym osadzonym na niewielkim murku, ogrodzeniem z elementów betonowych oraz siatką. Gł. wjazd doprowadzający do paradnego podwyższonego podjazdu przed pałacem i znajdującego się po pn. stronie budynku podwórza, otoczonego zabudowaniami gospodarczymi - od strony szosy; inny, nowy wjazd prowadzi z tej samej strony przed ogrodową elewacją pałacu. Założenie w latach powojennych zostało znacznie przekształcone: rozebrano stare zabudowania (dwór, basztę), w części pn.-wsch. wzniesiono nowe zabudowania gospodarcze, w części pd.-wsch. - magazyny, w części pd.-zach. - kiosk spożywczy. Zatarciu uległ promienisty układ ścieżek wokół gazonu ogrodowego (w miejscu którego wybudowano basen p.poż. oraz plac zabaw tanecznych), zachowała się natomiast ścieżka obwodowa. Wokół pałacu i półkolistego gazonu po jego pn. stronie oraz wzdłuż ścieżek posadzono szpalery róż oraz niskie żywopłoty.

Materiał i technika: Pałac jest budynkiem murowanym z cegły i otynkowanym. Wnętrza przekrywają stropy drewniane z podsufitką, nad piwnicami - sklepienie odcinkowe. Dach o konstrukcji drewnianej, płatwiowo-kleszczowej, ze ścianką kolankową, kryty podwójnie dachówką karpiówką. Posadzki cementowe, z płyt marmurowych i z lastriko; podłogi drewniane (deski, parkiet) częściowo kryte wykładziną. Schody i balustrady drewniane; stopnie zewn. murowane z okładziną z lastriko. W dużym stopniu zachowana pierwotna stolarka: drzwi zewn. gł. 2-skrzydłowe pełne, z segmentowym nadświetlem, ramowo-płycinowe; pozostałe drzwi zewn. i wewn. 1- i 2-skrzydłowe, pełne i szklone, ramowo-płycinowe; okna 4-podziałowe, szklone na kit bez szczeblin, z listwą przymykową w formie kolumnienki, konstrukcji skrzynekowej.

Rzut: Pałac wzniesiono na rzucie prostokąta, z dwoma tarasami: od pd. - półkolistym, od pn. - prostokątnym. Wsch. część budynku powiększona o dobudowaną nieco szerszą prostokątną przybudówkę. Układ wnętrza pierwotnie 2-traktowy, obecnie znacznie przekształcony. Klatki schodowe w zach. części budynku oraz w przybudówce (schody 2-biegowe powrotne).

Bryła: Budynek jest całkowicie podpiwniczony, 1-kondygnacyjny z dodatkową kondygnacją częściowo użytkowanego poddasza. Nakrywa go wysoki dach 2-spadowy z szerokimi wystawami oraz mniejszymi wystawkami od pn. i pd. 1-kondygnacyjna przybudówka, nakryta płaskim stropodachem, od pn. bezpośrednio przy budynku - nieco wyższa klatka schodowa.

Elewacje: Elewacje tynkowane, kolorystyka oparta na zestawieniu ciemnobrązowych i pomarańczowych detali oraz jasnych partii tła. Partia cokołu zaakcentowana gzymsem, ponadto gzyms podokienny i wieńczący. Okna i blendy zamknięte segmentowo, ujęte profilowanymi opaskami z tynku, zwieńczone odcinkiem gzymsu lub trójkątnym naczółkiem. Elewacja frontowa 8-osiowa. Jej część centralna 3-osiowa, z niesymetrycznie umieszczonym wejściem segmentowym, ujętym profilowaną opaską. Wyżej - wystawa ujęta nadwieszonymi kanelowanymi

<p>14. Kubatura</p> <p>ok. 5.800 m³</p>	<p>15. Powierzchnia użytkowa</p> <p>ok. 1000 m²</p>	<p>16. Przeznaczenie pierwotne</p> <p>rezydencjonalno-mieszkalne</p>	<p>17. Użytkowanie obecne</p> <p>hotel, restauracja, sale imprezowe, mieszkania.</p>
<p>18. Prace budowlane i konserwatorskie, ich przebieg i dokumentacja</p> <p>W latach 70-tych przeprowadzono remont kapitalny pałacu; W 2-giej poł. lat 80-tych - remont dachu po pożarze; obecnie trwają prace adaptacyjne związane z urządzaniem hotelu i sal imprezowych.</p>		<p>19. Stan zachowania (fundamenty, ściany zewnętrzne ściany, wewnętrzne, sklepienia, stropy, konstrukcje dachowe, pokrycia dachu, wyposażenie i instalacje)</p> <p>Ściany piwnic zawilgocone, wymagające osuszenia. Pozostałe części budynku zachowane dość dobrze.</p>	
<p>20. Najpilniejsze postulaty konserwatorskie</p> <p>Osuszenie piwnic; Stały nadzór konserwatorski.</p>			

21. Akta archiwalne (rodzaj akt, numer i miejsce przechowywania)

Księga wieczysta dóbr szlacheckich Gulczewo. Państwowe
Biuro Notarialne Września;

Gulczewo. Zabytkowy park pałacowy (ewidencja) Opr.H.Ra-
taj, 1984. UMiG Września.

22. Bibliografia

Słownik Geograficzny Królestwa Polskiego..., t.II, s.908;
Ziemia wrzesińska : przeszłość i teraźniejszość, red.J.
Deresiewicz, Warszawa, Poznań 1978, s.68, 70.

23. Źródła ikonograficzne i fotograficzne rodzaj, miejsce przechowania, sygnatury)

24. Uwagi różne

25. Wypełnił

Krzysztof Jodłowski

Imię i nazwisko

data sierpień 1992 r.

26. Sprawdził

Imię i nazwisko

data

27. Załączniki

Wkładka nr 1, 2

1. Miejscowość

G U L C Z E W O

2. Obiekt (nazwa jak w karcie)

PAŁAC

3. Zawartość wkładki (nazwa obiektu lub materiału uzupełniającego)

cd.opisu, zdjęcia, rzut parteru

cd.opisu:

pilastrami, zwieńczona wspartym na prostych konsolach trójkątnym ogzysowanym szczytem. Elewacja pd. 9-osiowa, o podobnych podziałach i formach dekoracji, z poprzedzonym półkolistym tarasem o prostej metalowej balustradzie segmentowym wejściem na osi. Elewacja zach. 4-osiowa, w zwieńczeniu szczytu - akroterion w formie ujętej wolutami konchy. Elewacje części dobudowanej dostosowane charakterem do elewacji pałacu, 2-osiowe; część zach. elewacji pn. wyższa, z segmentowym wejściem, zwieńczona trójkątnym szczytem, ujęta nadwieszonymi pilastrami.

Instalacje: Budynek wyposażony jest w instalację elektryczną, wod.-kan., ogrzewczą (CO) oraz telefoniczną.

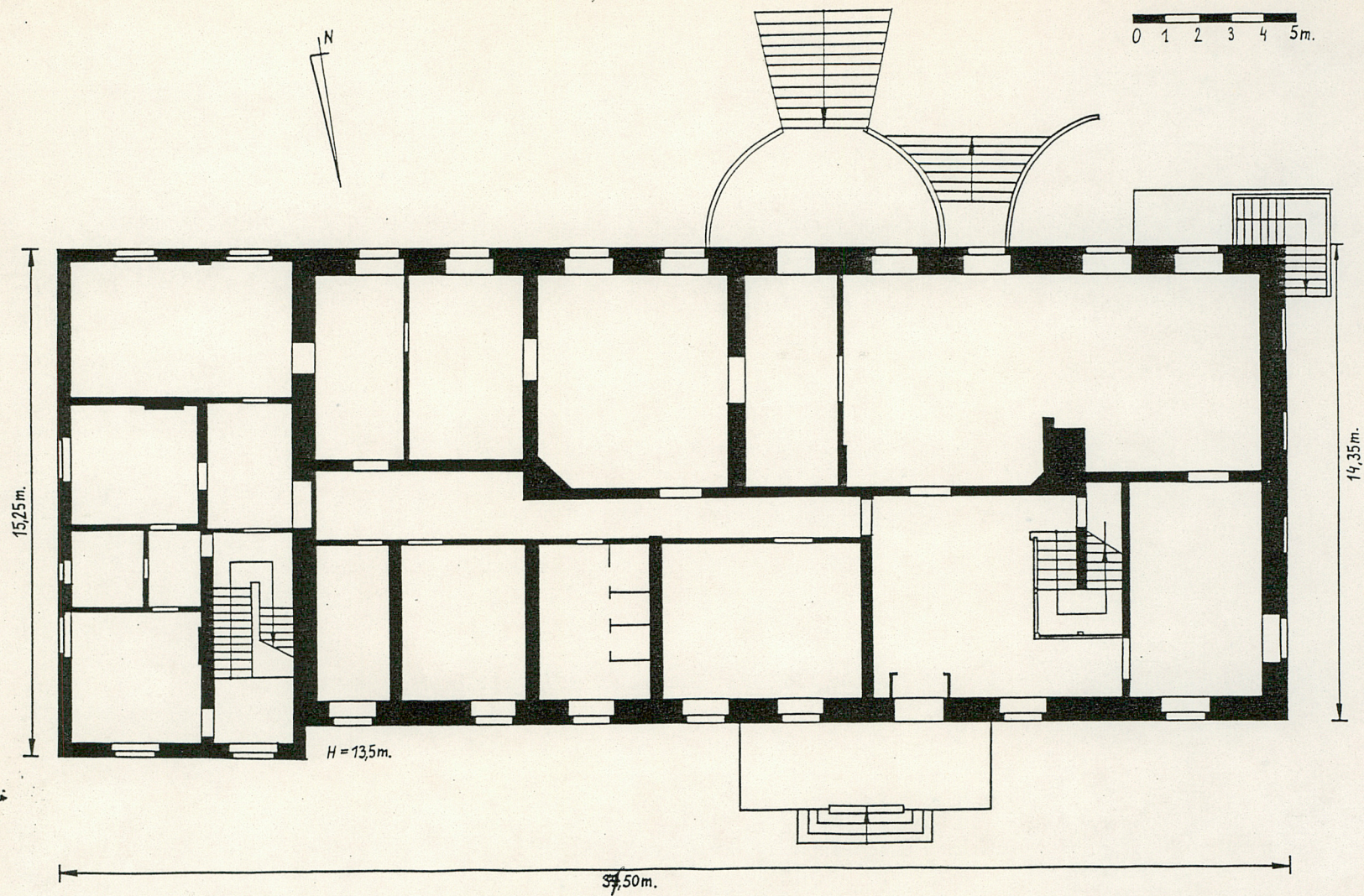


Wkładkę założył: Krzysztof Jodkowski, 08.1992 r.

(imię, nazwisko, data)

Miejsce przechowywania negatywów: WKZ Poznań

Reklamadruk Sa 445



1. Miejscowość

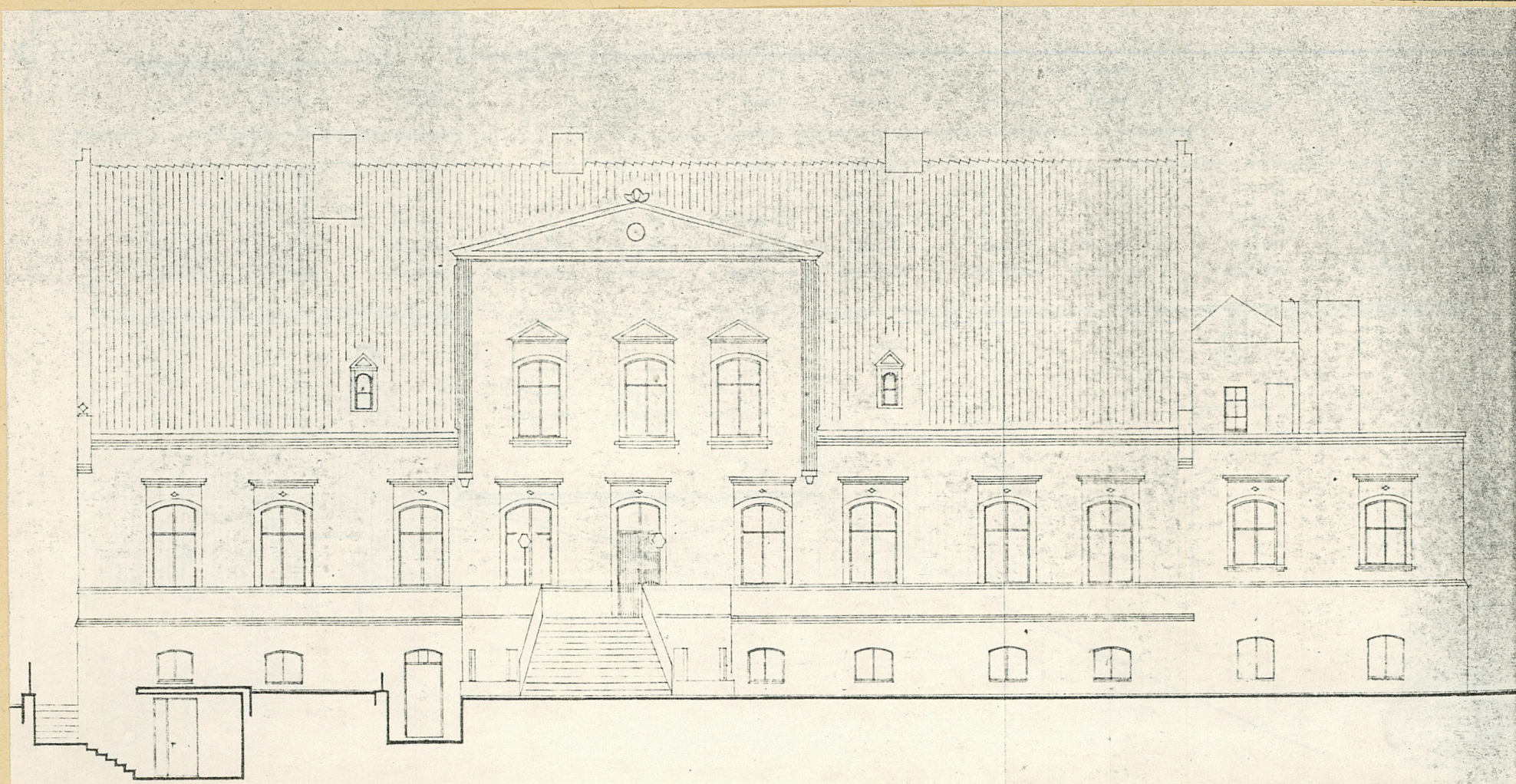
G U L C Z E W O

2. Obiekt (nazwa jak w karcie)

PAŁAC

3. Zawartość wkładki (nazwa obiektu lub materiału uzupełniającego)

odbitki ksero - rysunki (przekrój, elewacja pd.)



Wkładkę założył: Krzysztof Jodłowski, 0(.1992 r.

(imię, nazwisko, data)

Miejsce przechowywania negatywów: _____

Reklamadruk 9a 445

