

1. Obiekt

OFICyna DWORSKA - Ob. BUDYNEK MIESZKALNY
2181/2 - w zespole folwarcznym /Nr.2/

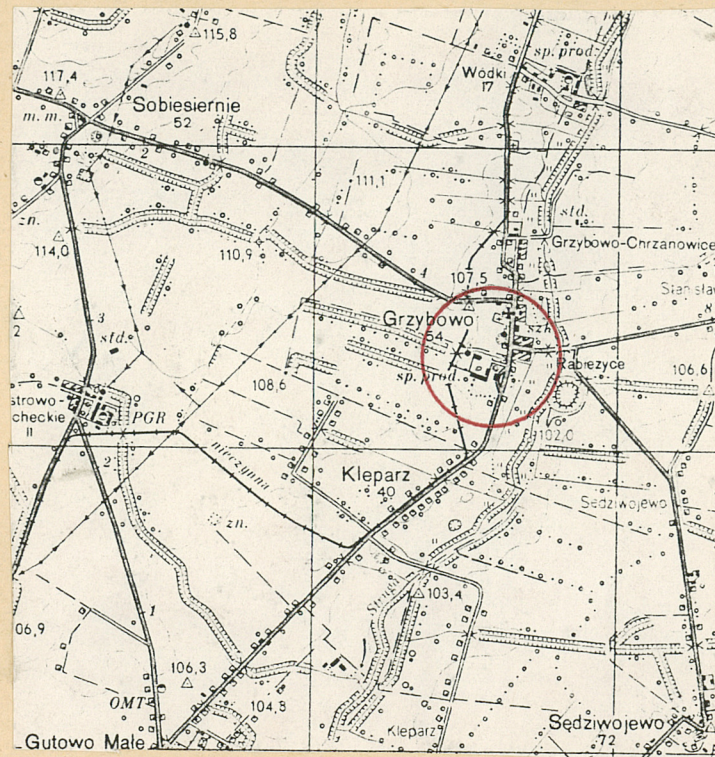
2. Czas powstania

4 ćw.XIX w.
lub pocz.XXw.

3. Miejscowość

GRZYBOWO

11. Zdjęcia, rzut, przekrój, sytuacja, orientacja



4. Adres

62-309 GRZYBOWO

nr hipoteczny

5. Przynależność administracyjna

województwo poznańskie

gmina Września

5. Poprzednie nazwy miejscowości

7. Przynależność administracyjna
1 VI 1975

województwo poznańskie

powiat Września

8. Właściciel i jego adres

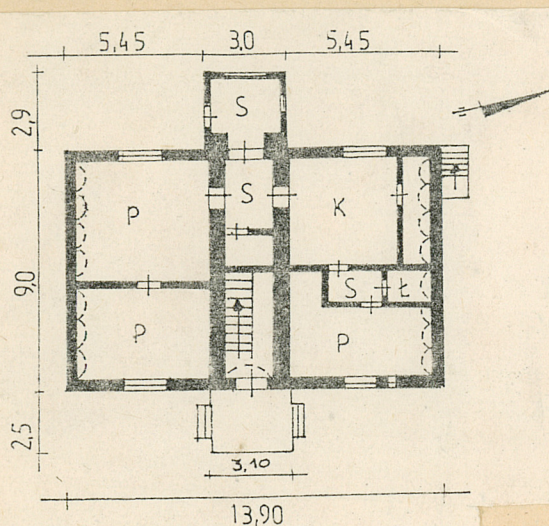
RSP Wódki-Grzybowo
62-309 GRZYBOWO

9. Użytkownik i jego adres

Jw.

10. Rejestr zabytków:

Nr data



0 5m h=7m.

GRZYBOWO - OFICyna (2)

Nie udało się ustalić autora i architekta budynku, który prawdopodobnie mógł zostać pobudowany w 4 ćw. XIX w. lub nawet w pocz. XX stulecia, kiedy właścicielem majątku była rodzina Lutomskich i Cegielskich.

I. SYTUACJA

Wieś Grzybowo znajduje się w odległości 6 km. w kierunku północno-wschodnim od m. Wrześni przy drodze prowadzącej w kierunku Witkowa od której odchodzi jej odgałęzienie w kierunku północnym do Wódek i Mierzewa. W pobliżu, po wschodniej stronie zabudowań wiejskich przepływa rzeczka Rudnik /d.nazwa -Unia/. Oficyna /nr.2/ znajduje się po północnej części parkowej na linii rozdzielającej park od podwórza gospodarczego w odległości ok. 60 metrów w kierunku północno-zachodnim od pałacu, frontem zwrócona w stronę parku, wieżą zegarową w stronę podwórza gospodarczego.

2. MATERIAŁ I KONSTRUKCJA

Ściany: murowane z cegły ceramicznej na zaprawie wapiennej, watek krzyżowy. Wewnątrz i na zewnątrz otynkowane. Cokół: niski, kamienny wykonany z dużych kamieni polnych łupanych o nieregularnym obrysie krawędzi. Dach: drewniany, kryty papą na deskowaniu. Wieżba dachowa: drewniana o konstrukcji płatwiowo-jętkowej. Krokwie opierają się na płatwiach pośrednich wspartych na dwurzędowej ramie stolcowej. Słupki ramy stolcowej niskie z mieczowaniem. Powyżej płatwi pośredniej w każdym wiązarze krokwie połączone są jętką. Krokwie u dołu opierają się na murłacie. Oczep ścianki kołankowej wiąże się kleszczami z zastrzałami usztywniającymi słupki ramy stolcowej. Strop: w części parterowej ceglany odcinkowy otynkowany, na poziomie piętra drewniany deskowy z trzcinową podsufitką, otynkowany. Schody: drewniane jednobiegowe przyściennie, połączkowe z drewnianą poręczą i balustradą z ozdobnymi toczonymi drewnianymi słupkami. Posadzki: w piwnicy cementowa. W sieni /parter/ cementowa kryta płytkami ceramicznymi kwadratowymi w układzie mozaikowym w kolorze czarno-białym. W pomieszczeniach mieszkalnych podłoga drewniana deskowa kryta linoleum oraz wykładziną podłogową. Na poddaszu podłoga drewniana deskowa. Otwory drzwiowe: o wykroju prostokąta stojącego wypełnione drzwiami drewnianymi nowymi. o konstrukcji ramowo-płycinowej.

<p>14. Kubatura</p> <p>ok. 2646 m³</p>	<p>15. Powierzchnia użytkowa</p> <p>ok. 378 m²</p>	<p>16. Przeznaczenie pierwotne</p> <p>Oficyna dworska</p>	<p>17. Użytkowanie obecne</p> <p>Budynek mieszkalny dwurodzinny</p>
<p>18. Prace budowlane i konserwatorskie, ich przebieg i dokumentacja</p> <p>Nie przeprowadzono całłościowych prac remontowo-konserwacyjnych. Przeprowadzone prace bez porozumienia z konserwatorem zabytków w latach 70-tych doprowadziły do częściowej zmiany wyglądu elewacji zewnętrznej. Zmieniono otwory okienne i wypełniono je nowymi oknami, dokonano zmian w podziałach wewnętrznych w części parteru.</p>		<p>19. Stan zachowania (fundamenty, ściany zewnętrzne, ściany wewnętrzne, sklepienia, stropy konstrukcje dachowe, pokrycie dachu, wyposażenie i instalacje)</p> <p>Stan zachowania fundamentów trudny do ustalenia. ogólny stan techniczny budynku zadowalający. Uszkodzony mechanizm zegarowy na wieży.</p>	
		<p>20. Najpilniejsze postulaty konserwatorskie</p>	

21. Akta archiwalne (rodzaj akt, numer i miejsce przechowywania)

22. Bibliografia

23. Źródła ikonograficzne i fotografia (rodzaj, miejsca przechowywania, sygnatury)

24. Uwagi różne

25. Opracował

tekst Michał Kondella, sierpień 1989

imię, nazwisko, data, podpis

plany, rysunki Michał Kondella, sierpień-wrzesień 1989

imię, nazwisko, data, podpis

zdjęcia fotogr. Michał Kondella, sierpień 1989

imię, nazwisko, data, podpis

miejsce przechowania negatywów M.N.R SZRENIAWA

Karta po wypełnieniu podlega ochronie na podstawie przepisów prawa autorskiego

26. Adnotacje o inspekcjach, informacje o zmianach (daty, imiona i nazwiska wypełniających)

27. Załączniki

wkładki: 3

1. Miejscowość

GRZYBOWO

2. Obiekt (nazwa - jak w karcie)

OFICyna DWORSKA /nr.2/

3. Zawartość wkładki (nazwa obiektu lub materiału uzupełniającego)

ciąg dalszy opisu, plan sytuacyjny, zdjęcia



2

Otwór drzwiowy balkonowy o wykroju prostokąta stojącego zamkniętego łukowato wypełniony drzwiami drewnianymi dwuskrzydłowymi otwieranymi do wewnątrz.

Otwory okienne: na poziomie parteru i piętra o wykroju prostokąta leżącego-wtórne wypełnione nowymi oknami drewnianymi trójdzielnymi. W jednej ze ścian szczytowych dwa wtórne otwory okienne o wykroju prostokąta stojącego zamknięte prosto z drewnianym oknem jednodzielnym. W części poddasza małe kwadratowe otwory okienne wypełnione szybą lub zabite dyktą. Część otworów okiennych w części wieżowej posiada kształt prostokąta stojącego zamkniętego łukiem, wypełnionych oknami drewnianymi trój- i dwudzielnymi. Jeden z otworów w kształcie koła wypełniony czteropolowym oknem. Parapety ceglane kryte blachą ocynkowaną.

3. RZUT

Budynek na planie lekko wydłużonego prostokąta, wewnątrz o dwutraktowym układzie pomieszczeń z jedną sienią przelotową /ob.przedzieloną murem/ na osi budynku na zakończeniu której znajdują się wejścia do budynku od strony zachodniej i wsch.

4. BRYŁA

Zwarta dwukondygnacyjna z użytkowym poddaszem oraz wyższą wieżą zegarową wysuniętą nieznacznie poza lico muru budynku od strony zachodniej, oraz z częścią gankowo-balkonową podobnie wychodzącą poza lico muru od strony wschodniej.

Obiekt częściowo podpiwniczony nakryty dachem czterospadowym o małym stopniu nachylenia połaci dachowej. Część gankowo-balkonowa zwieńczona dachem dwuspadowym z wysuniętym podobnie jak pozostała część budynku okapem.

M.Kondella, wrzesień 1989

Wkładkę założył:
(imię, nazwisko, data)

M.N.R. SZRENIAWA

Miejsce przechowywania negatywów:

Wzór ODZ 1978 r.

1. Miejscowość

G R Z Y B O W O

2. Obiekt (nazwa jak w karcie)

OFICyna DWORSKA /2/

3. Zawartość wkładki (nazwa obiektu lub materiału uzupełniającego)

ciąg dalszy opisu, zdjęcia



3

5. ELEWACJE

Otynkowane członkowane rytmem otworów okiennych i drzwiowych. Cokół niewysoki kamienny boniowany. Fryz międzykondygnacyjny ceglany jednowarstwowy.

Elewacja dłuższa frontowa-wschodnia: w poziomie parteru pierwotnie trójosiowa, obecnie czteroosiowa. W części środkowej wysuniętej poza lico muru znajduje się ganek na podwyższonym postumencie ze schodami, które prowadzą do centralnie usytuowanych drzwi wejściowych. Po obu stronach drzwi flankowane oknami. Z prawej strony jednym oknem, z drugiej dwoma oknami. Otwory okienne jak i drzwiowe zamknięte prostokolumny na ganku podpierają część balkonową. W poziomie piętra trójosiowa. Pośrodku centralnie znajduje się część balkonowa z drzwiami balkonowymi flankowanymi po obu stronach po jednym oknie. Nad oknami widoczne zachowane pierwotnie opaski wzgł. gzymsy ceglane nadokienne wieńczące niezachowane otwory okienne. Otwory okienne zamknięte prosto, otwór drzwiowy balkonowy łukowato. W części poddasza tróosiowa. Część środkowa zwieńczona jest małym otworkiem okiennym łukowato zakończonym. Po obu jego stronach po jednym kwadratowym otworze okiennym.

Elewacja zachodnia-tylna: w części środkowej na poziomie parteru, piętra i poddasza wysunięta nieznacznie poza lico muru część wieżowa wystająca ok. 3 m. powyżej dachu budynku. Wszystkie otwory okienne flankujące wysuniętą część wieżową są otworami wtórnymi zamkniętymi prosto podobnie jak w przypadku elewacji wschodniej.

W poziomie parteru trójosiowa. Centralnie, pośrodku usytuowane są drzwi wejściowe zamknięte prosto zabudowane obecnie murowanym przedsionkiem z drzwiami wejściowymi od strony południowej i oknami od frontu i północnej strony.

Wkładkę założył:

M. Kondella, wrzesień 1989

(imię, nazwisko, data)

Miejsce przechowywania negatywów:

M.N.R SZRENTAWA

Wzór ODZ 1978 r.



4



5



6



7

1. Miejscowość	2. Obiekt (nazwa jak w karcie)	3. Zawartość wkładki (nazwa obiektu lub materiału uzupełniającego)
G R Z Y B O W O	OFICyna DWORSKA /2/	ciąg dalszy opisu, zdjęcia

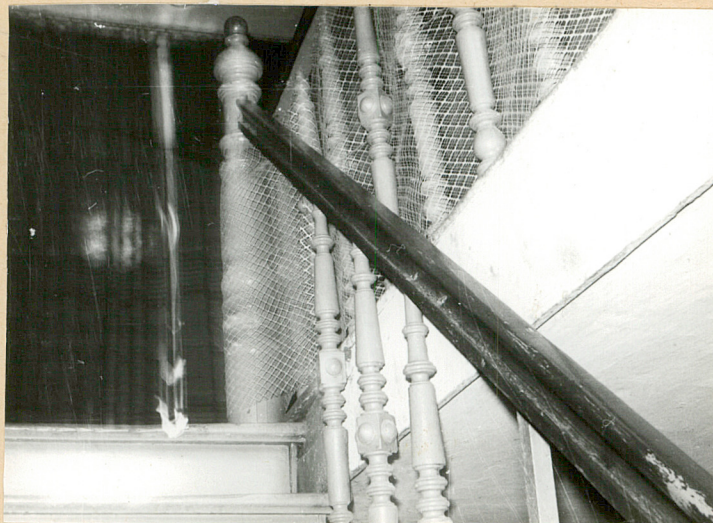
W poziomie pietra trójosiowa. W części środkowej-wieżowej znajduje się pierwotnie zachowany otwór okienny w kształcie prostokąta stojącego zamknięty łukowato obwiedziony ozdobną opaską ceramiczną. Po obu jego stronach znajdują się po jednym oknie. Nad oknami podobnie jak w elewacji wschodniej znajdują się pierwotnie zachowane gzymsy nadokienne. W poziomie poddasza w części środkowej znajduje się kolisty otwór okienny obwiedziony ozdobną opaską ceramiczną. Po obu stronach części wysuniętej znajdują się po jednym otworze okiennym kwadratowym. Elewacja północna-szczytowa: pierwotnie prawdopodobnie gładka. obecnie w poziomie parteru i pietra znajdują się po jednym otworze okiennym w kształcie prostokąta stojącego zamkniętego prosto. W poziomie poddasza trójosiowa z trzema symetrycznie rozmieszczonymi oknami kwadratowymi. W części przyziemia znajduje się zejście do piwnicy. Elewacja południowa-szczytowa: w poziomie parteru i pietra gładka. W poziomie poddasza trójosiowa z trzema kwadratowymi otworami okiennymi.

Wieża: wertykalny podział wyznacza system otworów okiennych licząc od poziomu fryzu międzykondygnacyjnego. Dwa pierwsze poziomy wraz z otworami okiennymi zostały opisane przy omawianiu elewacji zachodniej budynku. Powyżej dachu znajduje się trzeci poziom wieży z otworem okiennym w kształcie prostokąta stojącego zamkniętego łukiem i obwiedzionym ceramiczną opaską ozdobną, z ceglanym parapetem. Czwarty poziom wyznacza od strony wschodniej i zachodniej otwór kolisty wypełniony tarczą zegarową. Od strony północnej i południowej po jednym małym otworku kolistym. Poniżej obu tych otworków znajduje się dwuwarstwowa opaska ceramiczna nakładająca się na obiegający dookoła wieży jednowarstwowy gzyms-fryz.

6. INSTALACJE: elektryczna, wodociągowa, gazowa, odgromowa.

Wkładkę założył: Michał Kondella, 1989
(imię, nazwisko, data)

Miejsce przechowywania negatywów: M.N.R SZRENTAWA



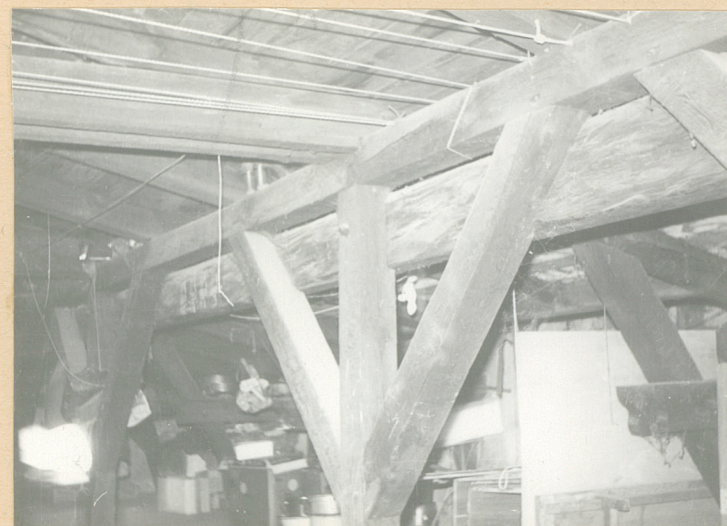
8



9

Spis zdjęć fotograficznych:

1. Elewacja frontowa-wschodnia. Widok ogólny od strony części parkowej.
2. Elewacja zachodnia. Widok od strony podwórza gospod.
3. Fragment elewacji zachodniej.
4. Widok od strony elewacji zachodnio-północnej.
5. Cokół kamienny, elewacja zachodnio-południowa.
6. Wejście do piwnicy, elewacja północna.
7. Fragment wnętrza, strop w pomieszczeniu mieszkalnym.
8. Fragment schodów i balustrady drewnianej.
9. Fragment wieżby dachowej.
10. Fragment wieżby dachowej.



10