

1. Obiekt

2245/2

KANTORAT

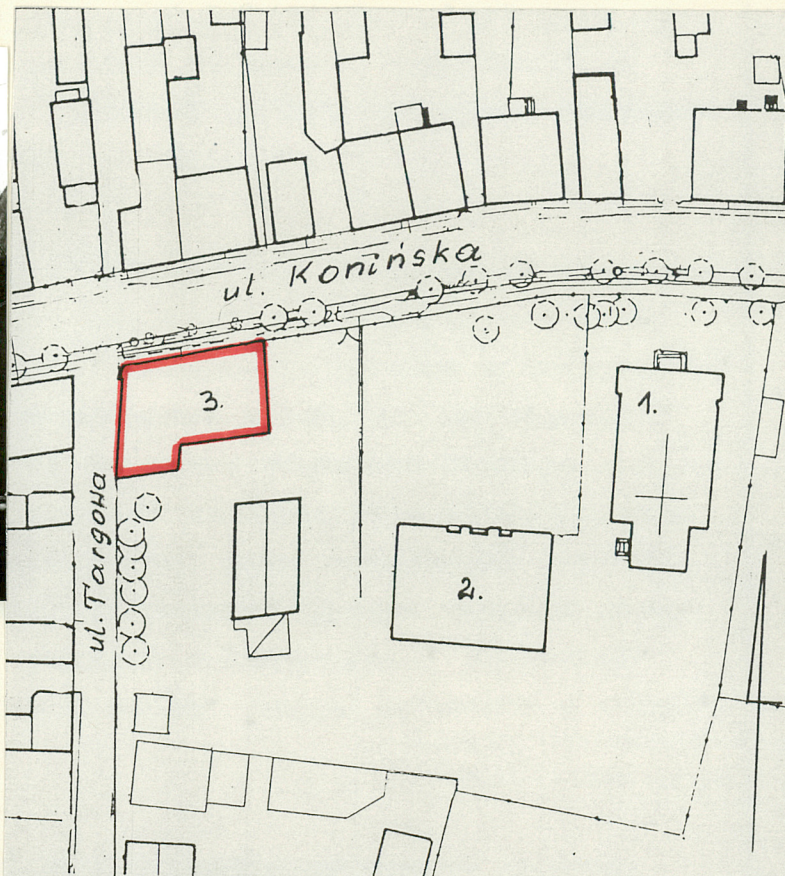
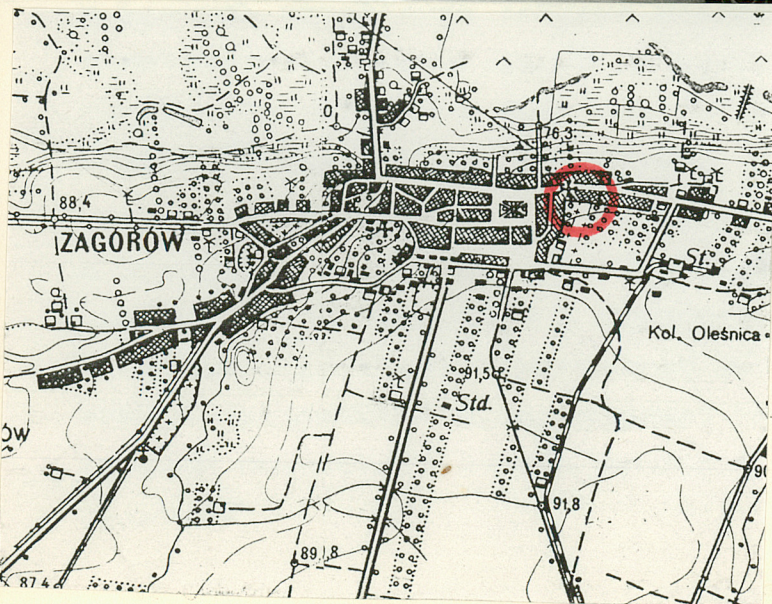
2. Czas powstania

1913

3. Miejscowość

ZAGOROW

11. Zdjęcia, rzut, przekrój, sytuacja, orientacja



1. KOŚCIÓŁ EWANGELICKI
2. PASTORÓWKA
3. KANTORAT

4. Adres **ul. Koninska 4**
62-410 Zagorow

nr hipoteczny

5. Przynależność administracyjna

województwo **konińskie**

gmina **Zagorow**

6. Poprzednie nazwy miejscowości

7. Przynależność administracyjna
przed 1 VI 1975

województwo **poznańskie**

powiat **Słupca**

8. Właściciel i jego adres

Parafia Ewangelicko-Augsburska
ul. Dąbrowskiego 1
62-500 Konin

9. Użytkownik i jego adres

Ewangelicki Dom Seniora
ul. Koninska 4
62-410 Zagorow

10. Rejestr zabytkow

Nr **451/192** data **17.10.1990**

SYTUACJA

Budynek usytuowany jest w otwartej zabudowie przy ul. Konińskiej, na narożniku z ul. Targową, w południowej pierzei ulicy. Część wschodnia budynku w układzie kalenicy równoległej do ulicy Konińskiej, w kierunku wschód - zachód, część zachodnia w układzie kalenicy równoległej do ulicy Targowej w kierunku północ-południe. Od strony południowo-wschodniej budynek dawnej pastorówki.

MATERIAŁ, KONSTRUKCJA, TECHNIKA

Cokół z cegły, gzyms cokołowy na rolce z cegły. Ściany murowane z cegły, wewnątrz otynkowane. Strop dreniany, belkowy z podsufitką, tynkowany. w piwnicy sklepienia ceglane kolebkowe, tynkowane. Więźba dachowa drewniana konstrukcji krokwiowo-stolcowo-jętkowej. Dach odeskowany pokryty blachą ocynkowaną na rąbek stojący. Podłogi, posadzki - w sanitariatach terakota, w pozostałych pomieszczeniach posadzki betonowe pokryte wykładziną. Schody drewniane jednobiegowe policzkowe z poręczą na poddasze, zewnętrzne betonowe. Drzwi dwuskrzydłowe, ramowo-klepkowane z naświetlem, jednoskrzydłowe płytowe, do pomieszczeń socjalnych z naświetlem. Okna skrzynkowe, dwuskrzydłowe ze ślaniem, podzielone szczebliną, sześciokwaterowe.

RZUT

Budynek na planie litery "L", frontem zwrócony na północ. Układ pomieszczeń trzytraktowy. Główne wejście do budynku od strony północnej, od strony południowej wejście na klatkę schodową poprzedzone podjazdem dla wózków inwalidzkich.

BRYŁA

Budynek osadzony na cokole, jednokondygnacyjny z nieużytkowym poddaszem

Obiekt zbudowany w 1913 roku.

W 1994 r. adaptowany na Ewangelicki Dom Seniora.

14. Kubatura	15. Powierzchnia użytkowa	16. Przeznaczenie pierwotne	17. Użytkowanie obecne
1.265 m ³	239 m ²	dom kantora	dom seniora
18. Prace budowlane i konserwatorskie, ich przebieg i dokumentacja		19. Stan zachowania (fundamenty, ściany zewnętrzne, ściany wewnętrzne, sklepienia, stropy, konstrukcje dachowe, pokrycie dachu, wyposażenie i instalacje)	
		stan zachowania dobry	
		20. Najpilniejsze postulaty konserwatorskie	

1994 rok - remont kapitalny i adaptacja na dom seniora

21. Akta archiwalne (rodzaj akt, numer i miejsce przechowywania)

24. Uwagi różne

25. Opracował

tekst **Mieczysław Sobierajski, X.1996**

imię, nazwisko, data, podpis

plany, rysunki **Mieczysław Sobierajski, X.1996**

imię, nazwisko, data, podpis

zdjęcia fotogr. **Mieczysław Sobierajski, X.1996**

imię, nazwisko, data, podpis

miejsce przechowywania negatywów **PSOZ Konin**

KARTA PO WYPEŁNIENIU PODLEGA OCHRONIE NA PODSTAWIE PRZEPISÓW PRAWA AUTORSKIEGO

22. Biblioteka

26. Adnotacje o inspekcjach, informacje o zmianach (daty, imiona i nazwiska wypełniających)

23. Źródła ikonograficzne i fotografia (rodzaj, miejsce przechowywania, sygnatury)

27. Załączniki

1. Miejscowość	2. Obiekt (nazwa jak w karcie)	3. Zawartość wkładki (nazwa obiektu lub materiału uzupełniającego)
ZAGÓRÓW	DOM KANTORAT	opis c.d. , fotografie, rzut przyziemia

w części podpiwniczony, nakryty dachami dwuspadowymi.

ELEWACJE

Południowa: część zachodnia - szczytowa - trzyosiowa z regularnie rozmieszczonymi oknami, część wschodnia - pięcioosiowa, w osi zachodniej drzwi wejściowe, dalej cztery równomiernie rozmieszczone okna, w ścianie kolankowe dwa małe okienka o wykroju leżącego prostokąta. Wschodnia: szczytowa - w poziomie poddasza dwa otwory okienne. Zachodnia: pięcioosiowa, w północnej osi widoczny zamurowany otwór drzwiowy, cztery otwory okienne, nad którymi proste naczółki. W ścianie kolankowej pięć małych symetrycznie rozmieszczonych okienek o wykroju leżącego prostokąta, z których trzy zamurowane. Północna: część wschodnia - pięcioosiowa z równomiernie rozmieszczonymi oknami, w ścianie kolankowej pięć symetrycznie rozmieszczonych okienek o wykroju leżącego prostokąta, z których trzy zamurowane. Elewacja zaakcentowana gzymsem podokiennym i kordonowym, zamknięta gzymsem koronującym. Pod gzymsem podokiennym boniowana, część zachodnia - szczytowa - trzyosiowa, we wschodniej osi drzwi wejściowe. Nad otworami łukowo zamknięte naczółki. W osi, w szczycie okrągła blenda. Narożniki ujęte lizenami. Wszystkie elewacje na ceglanym cokole, gzyms cokołowy na rolce z cegły, podzielone gzymsem kordonowym.

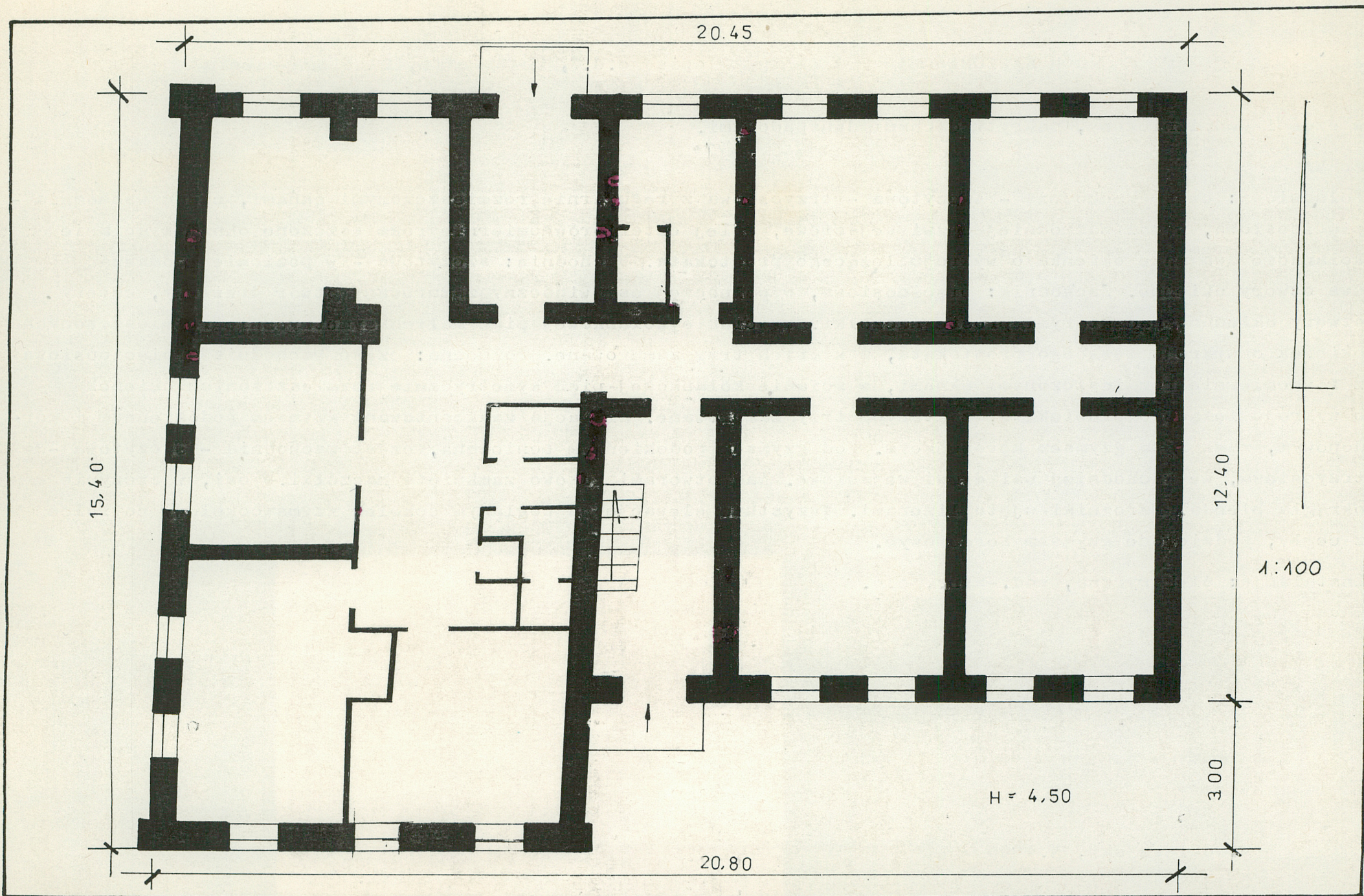
Instalacje: elektryczna, wod.-kan., c.o.



Wkładkę założył: M. Sobierajski, X. 1996
(imię, nazwisko, data)

Miejsce przechowywania negatywów: PSOZ Konin

Z-d Poligr. Jan Jasiński W-wa, ul. Wolna 13, tel. 12-43-83



1. Miejscowość

ZAGÓRÓW

2. Obiekt (nazwa jak w karcie)

KANTORAT

3. Zawartość wkładki (nazwa obiektu lub materiału uzupełniającego)

fotografie



1.



2.



3.

Wkładkę założył: **M. Sobierajski, X. 1996**

(imię, nazwisko, data)

Miejsce przechowywania negatywów: **PSOZ Konin**

1. Miejscowość

2. Obiekt (nazwa jak w karcie)

3. Zawartość wkładki (nazwa obiektu lub materiału uzupełniającego)



5.



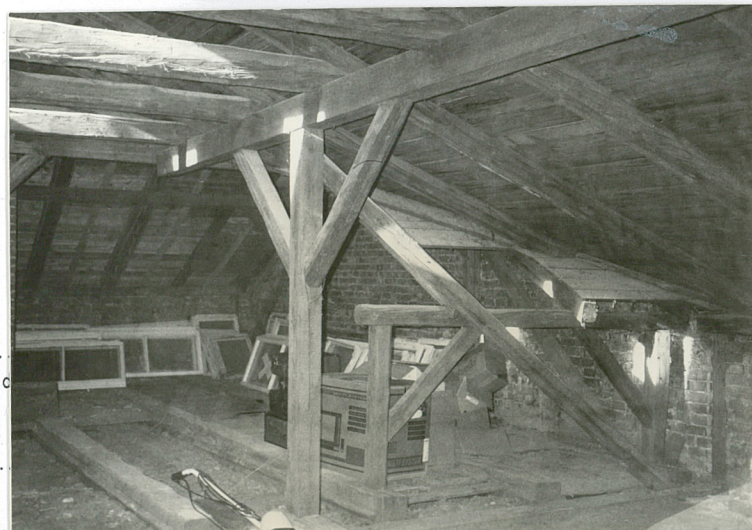
6.



7.



8.



9.

SPIS FOTOGRAFII

1. Elewacja północna - część wsch.
2. Drzwi wejściowe od strony północnej
3. Drzwi wewnętrzne
4. Okno w elewacji zachodniej
5. Elewacja zachodnia
6. Elewacja wschodnia
7. Elewacja południowa - część wsch.
8. Elewacja wschodnia
9. Więźba dachowa