

1. Obiekt

KOSCIÓŁ EWANGELICKI

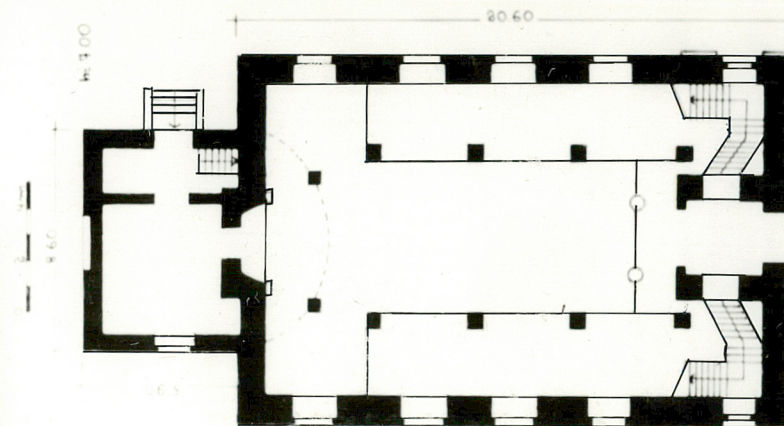
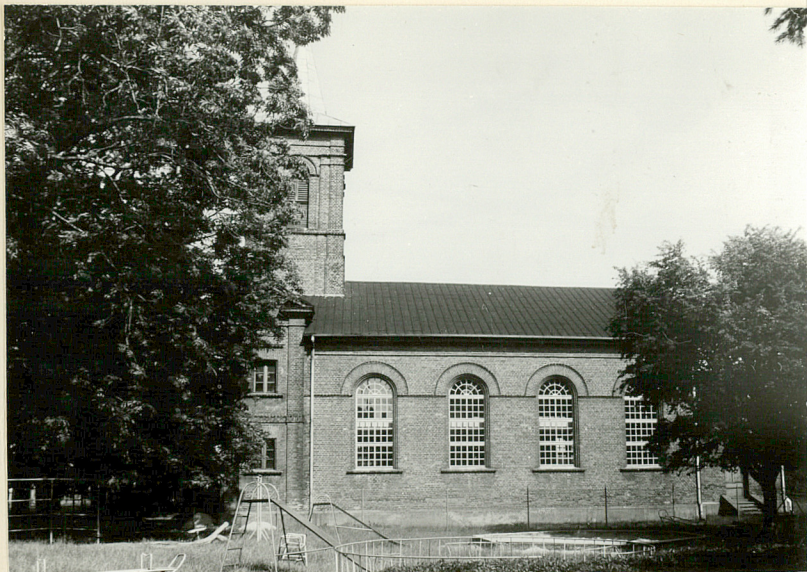
2. Czas powstania
1884 r.

3. Miejscowość

ZAGÓRÓW

2245/1

11. Zdjęcia, rzut, przekrój, sytuacja, orientacja



4. Adres

Zagórz, ul. Konińska nr. 6

nr hipoteczny

5. Przynależność administracyjna

województwo konińskie

gmina Zagórz

6. Poprzednie nazwy miejscowości

7. Przynależność administracyjna
1 VI 1975

województwo poznańskie

powiat Sępca

8. Właściciel i jego adres

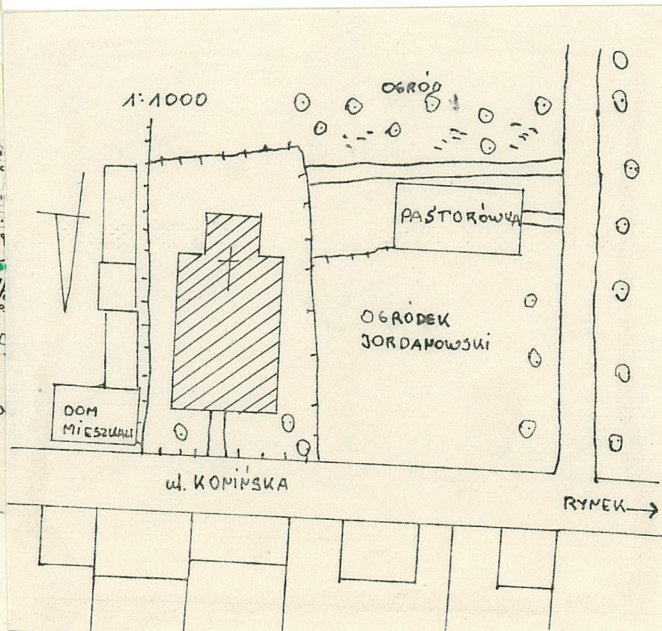
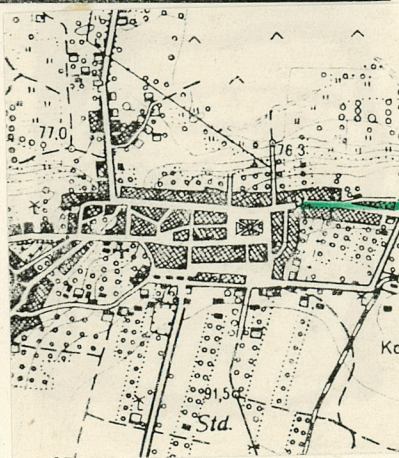
Parafia Ewangelicko-Augsburska
w Zagórz, Diecezja Pomorsko-Wielkopolska,
Konin ul. Dąbrowskiego 1

9. Użytkownik i jego adres

Parafia Ewangelicko-Augsburska,
w/m

10. Rejestr zabytków

Nr 451/192 data 17.10.1990



12. Autorzy, historia obiektu, określenie stylu.

Kościół zbudowany w 1884 r.

W czasie II wojny światowej częściowo zniszczone wyposażenie.

Neoromański.

13. Opis (sytuacja, materiał i konstrukcja, rzut, bryła, elewacje, wnętrze, wy. oszażenie, instalacje)

Kościół usytuowany jest w otwartej zabudowie przy ul. Konińskiej, założonej na wsch. od Rynku, w pd. pierzeji ulicy, na prostokątnej parceli zadrzewionej od pn., otoczonej murem parkanem/od pn/i siatką/zach/Od str. pd-zach. budynek dawnej pastorówki. Zwrócony prezbiterium na pd.

Materiał: na cokole z kamienia polnego, murowany z cegły, wewnątrz tynkowany, w dachu kryty papą. Więźba konstrukcji krokwiowo-stolcowej, stropy belkowe z pod-sufitką-drewniane. Pośadzki: cementowe w kruchcie podwieżowej, w innych częściach podłogi deskowe. Stopnie schodów zewnętrznych, murowane z cegły. Klatka schodowa w zakrystii, jednobiegowa, drewniana, od pn. dwie symetryczne klatki schodowe, łamane, drewniane. Podest pod ołtarzem, cementowy. Empory drewniane, wsparte na kwadratowych słupach. Stolarka: drzwi płycinowe, dwuskrzydłowe, od pn. z rozetami, okna pojedyncze, wielopolowe, arkadowe.

Plan: jednonawowy, z emporami, z półkolistą niszą na osi pd., w której przejście do prostokątnej zakrystii, z dwoma prostokątnymi pomieszczeniami, zach. z klatką schodową. Od str. pn. masywna, czworoboczna wieża. W części podwieżowej dwie symetryczne półkoliste arkady z wejściem na klatki schodowe. Empory wsparte na czterech kwadratowych słupach.

Bryła zwarta, jednokondygnacyjowa, nakryta dwuspadowym dachem. Od str. pd. niższa zakrystia nakryta dwuspadowym dachem. Do cokołu zakrystii dostawione jednobiegowe schody. Od str. pn. masywna czworoboczna wieża, dwukondygnacyjowa nakryta ostrosłupowym dachem.

Elewacja pd., w nawie jednokondygnacyjowa z czterema półkoliście zamkniętymi otworami okiennymi z półkolistymi opaskami łączonymi gzymsem. W zwieńczeniu elewacji profilowany gzyms. Od str. wieży, dwukondygnacyjowa, z narożami ujętymi lizenami, z prostokątnymi otworami okiennymi i trójkątnym szczytem w zwieńczeniu. Elewacja zakrystii, jednokondygnacyjowa, niższa od korpusu, z półkoliście zamkniętym otworem drzwiowym na osi w opasce. Elewacja pd., z prostokątną płyciną na osi zakrystii i szczytem trójkątnym z kolistym okienkiem. W nawie, dwie prostokątne płyciny. Elewacja wsch. o identycznej formie jak od zach. Elewacja pn., wieżowa, trójkondygnacyjowa z narożami ujętymi płaskimi lizenami, z prostokątnym otworem drzwiowym na osi w opasce. Nad otworem gzyms i półkoliście zamknięte okno. Nad oknem gzyms kostkowy

14. Kubatura ok.2000m ³	15. Powierzchnia użytkowa 340m ²	16. Przeznaczenie pierwotne kościół ewangelicki	17. Urzyczkowanie, obecne kościół ewangelicki
		19. stan zachowania (fundamenty, ściany zewnętrzne, ściany wewnętrzne, sklepienia, stropy konstrukcje dachowe, pokrycie dachu, wyposażenie i instalacje) Stan dobry: -uszkodzenia konstrukcji podłóg -zarwane stropy empor od zach.	
18. Prace budowlane i konserwatorskie, ich przebieg i dokumentacja W 1987 r.remont wnętrza: -nowe tynki i malowanie -naprawa pokrycia dachu i więźby -nowa stolarka okienna			
		20. Najpilniejsze postulaty konserwatorskie	

21. Akta archiwalne (rodzaj akt, numer i miejsce przechowania)

24. Uwagi różne

22. Bibliografia

25. Opracował

tekst W.M. Panek, VI 1987

imię, nazwisko, data, podpis

plany, rysunki

Panek, VI 1987

imię, nazwisko, data, podpis

zdjęcia fotogr

Panek, VI 1987

imię, nazwisko, data, podpis

miejsce przechowania negatywów

BDZ

Karta po wypełnieniu podlega ochronie na podstawie przepisów prawa autorskiego

26. Adnotacje o inspekcjach, informacje o zmianach (daty, imiona i nazwiska wypełniających)

23. Źródła ikonograficzne i fotografia (rodzaj, miejsca przechowania, sygnatury)

27. Załączniki

-wkładka z opisem i fotografiami
-wkładka z fotografiami

1. Miejscowość ZAGOROW	2. Obiekt (nazwa jak w karcie) KOSCIOŁ EWANGELICKI	3. Zawartość wkładki (nazwa obiektu lub materiału uzupełniającego) OPIS, FOTOGRAFIE
Zagorów	kościół ewangelicki	opis, fotografie

wsparty na lizenach. W trójkątnym szczycie, tarcza zegarowa na osi. Elewacja wieży dzielona lizenami z półkoliście zamkniętymi otworami okiennymi w opaskach. W zwieńczeniu profilowane gzymsy.

Wnętrze: kościół jednonawowy kryty płaskim stropem z obiegającymi wewnątrz emporami wspartymi na czterech kwadratowych słupach z kostkowymi kapitelami. Balustrady empor zdobione prostokątnymi płycinami. Empora pn. wsparta dodatkowo na dwóch kolumnach. Od str. pd. na osi nisza ujęta pilastrami z przejściem do zakrystii w przyziemiu, z ołtarzem ustawionym na kolistym podeście. W części podwieżowej arkady z wejściem na klatki schodowe.

Wypożyczenie:

- ołtarz główny o skromnych formach klasycystycznych z k. XIX w.
- stolarka drzwiowa, dwuskrzydłowa, płycinowa z k. XIX w.

Instalacje: elektr

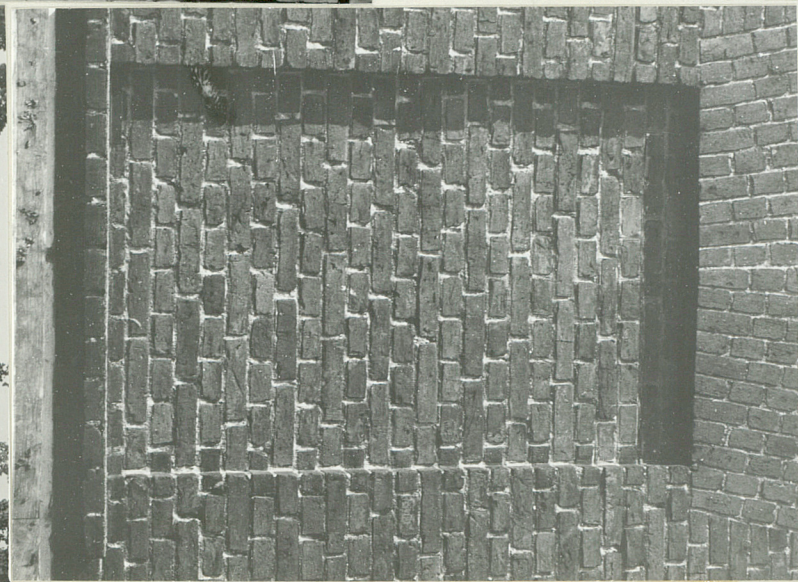
Wkładkę założył: W.M. Panek, VI 1987

(imię, nazwisko, data)

Miejsce przechowywania negatywów: BDZ

OZ Graf. Z.P. Ostróda zam. 699 nakł. 28.600





Wade Old 1978

1. Miejscowość
ZAGOROW

2. Obiekt (nazwa jak w karcie)
KOSCIOŁ EWANGELICKI

3. Zawartość wkładki (nazwa obiektu lub materiału uzupełniającego)
FOTOGRAFIE

koscioł ewangelicki

fotografie



Wkładkę założył: Panek, IV 1987
(imię, nazwisko, data)

Miejsce przechowywania negatywów: BDZ

OZGraf. Z.P. Ostróda zam. 699 nakł. 22.600

Wzór ODZ 1978 r.

