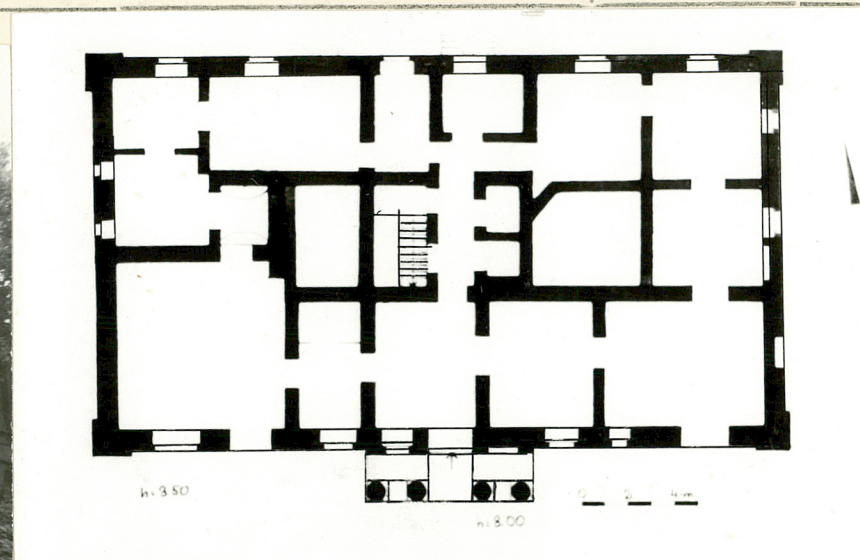


1. Obiekt **DWOR** 2. Czas powstania **ok. 1830 r.** 3. Miejscowość **K O P O J N O**



4. Adres **Kopojno, GS**  
nr hipoteczny .....

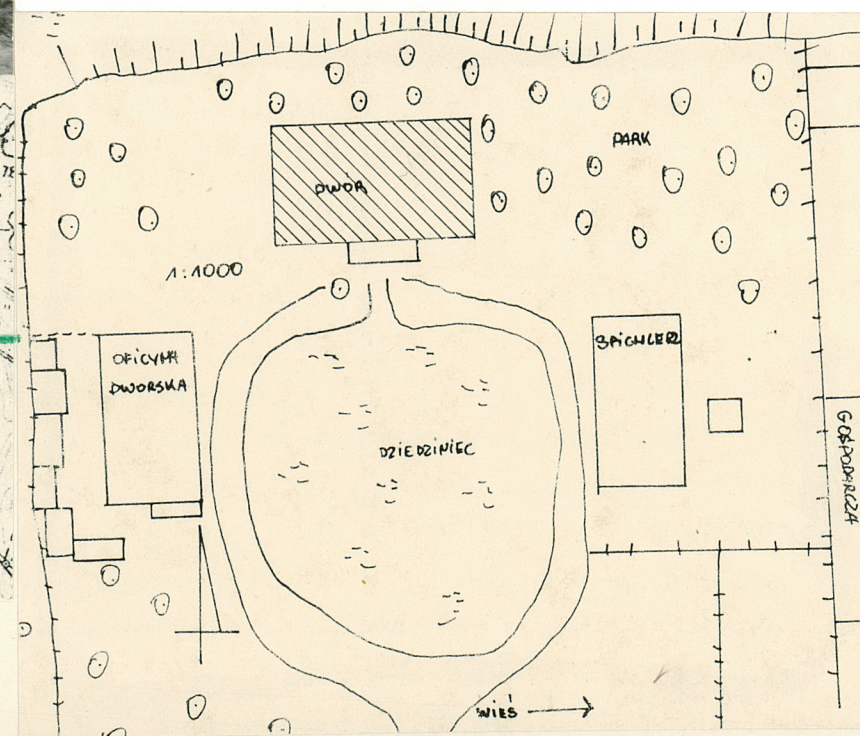
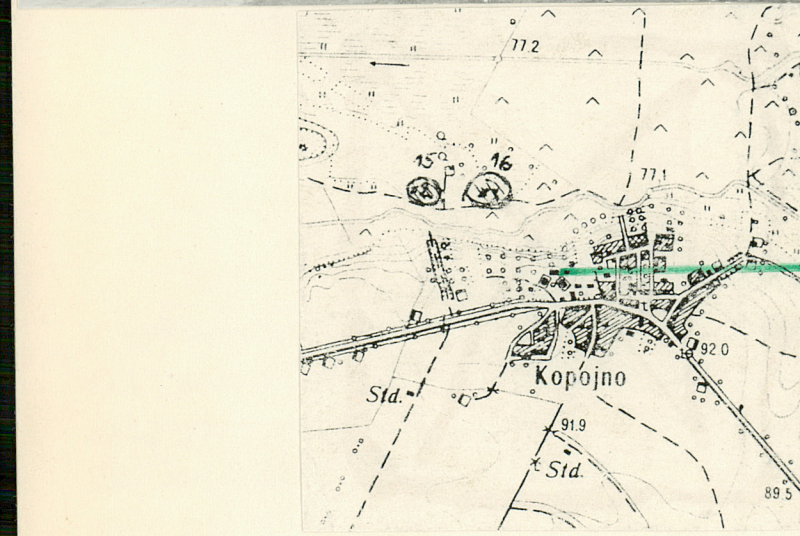
5. Przynależność administracyjna  
województwo **konińskie**  
gmina **Zagórów**

6. Poprzednie nazwy miejscowości .....

7. Przynależność administracyjna  
1 VI 1975  
województwo **poznańskie**  
powiat **Słupca**

8. Właściciel i jego adres  
**GS Zagórów,**

9. Użytkownik i jego adres  
**GS Kopojno, w/m**



10. Rejestr zabytków  
Nr **24/1378** data **23.02.1973**



12. Autorzy, historia obiektu, określenie stylu.

Dwór zbudowany zapewne ok. 1830 r. być może na miejscu starszego. Wielokrotnie modernizowany we wnętrzu. Przed 1939 r. własność Nelkina. Klasycystyczny.

13. Opis (sytuacja, materiał i konstrukcja, rzut, bryła, elewacje, wnętrze, wyposażenie, instalacje)

Dwór usytuowany jest w otwartej zabudowie, na zach. skraju wsi, odsunięty od drogi bitej w kierunku Zagórowa, poprzedzony od pd. dziedzińcem ze spichlerzem od wsch. i oficyną od zach., ustawionymi ukośnie do obiektu. Od str. pn. niewielkie założenie parkowe i skarpa. Zwrócony frontem na pd., kalenicą do dziedzińca.

Materiał: na cokole z cegły i kamienia, murowany z cegły, tynkowany, w dachu kryty dachówką karpiówką. Więźba płatwiowo-jętkowa, stropy belkowe z podsufitką-drewniane. Częściowo podpiwniczony: od wsch. dwie piwnice nakryte sklepieniem krzyżowym z glinianymi posadzkami, z prowadzącymi do nich ceglanyymi schodami. Posadzki: w sieni i pomieszczeniach podłogi deskowe, częściowo z linoleum, w pn-zach. części gospodarczej-cementowe. Klatka schodowa, jednobiegowa, drewniana. Stolarka: drzwi wejściowe, dwuskrzydłowe, płycinowe i w metalowych ramach, wewnętrzne, płycinowe, jedno i dwuskrzydłowe, okna skrzynkowe i pojedyncze z metalowymi kratami. Część podziałów wewnętrznych, ściankami z desek na zakładkę.

Plan prostokąta, z nieregularnym układem pomieszczeń/przebudowane/z dostawionym na osi portykiem kolumnowym, z czterema kolumnami. Na osi portyku niewielka sień, przechodząca od pn. w wąski korytarz mieszczący od zach. klatkę schodową, a od wsch. komin. Pomieszczenia od zach. o zróżnicowanej wielkości, większe, handlowe zbliżone do kwadratu, połączone z małym sklepionym odcinkowo i większym, przedzielonym drewnianą ścianką działową. Od wsch. układ trzech pomieszczeń połączonych drzwiami w układzie amfiladowym/przebudowane/

Bryła zwarta, jednokondygnacyjowa, częściowo podpiwniczona, nakryta dachem naczółkowym, z dostawionym na osi portykiem kolumnowym wspartym na czterech kolumnach i zwieńczony tympanonem. W bryle dwuosiowa wystawka nakryta dwuspadowym daszkiem. Naroża ujęte lizenami. Od pn. pozostałości schodów i tarasu.

Elewacja frontowa/pd/ jednokondygnacyjowa, siedmioosiowa. Na osi portyk kolumnowy wsparty na czterech kolumnach ustawionych na cokołach, z profilowanymi bazami i kostkowymi kapitelami, wspierającymi profilowane belkowanie i trójkątny fronton. Na osi, w bryle, prostokątny otwór drzwiowy i dwa okienne/wsch. zamurowane/Naroża ujęte płaskimi lizenami. Otwory okienne w układzie niesymetrycznym, przebudowane. Elewacja zach., z narożami ujętymi lizenami, z dwoma małymi oknami od pn. Naczółek z dwoma prostokątnymi płycinami. Elewacja pn. jednokondygnacyjowa, sześćoosiowa, z prostokątnymi otworami okiennymi/część od wsch. zamurowana/



14. Kubatura

ok. 1800m<sup>3</sup>

15. Powierzchnia użytkowa

ok. 420m<sup>2</sup>

16. Przeznaczenie pierwotne

dwór

17. Urzycowanie obecne

gospodarczo-handlowe

18. Prace budowlane i konserwatorskie, ich przebieg i dokumentacja

19. stan zachowania (fundamenty, ściany zewnętrzne, ściany wewnętrzne, sklepienia, stropy, konstrukcje dachowe, pokrycie dachu, wyposażenie i instalacje)

**Obiekt w stanie złym:**

- zdezastowane piwnice
- ubytki w konstrukcji ścian
- stropy uszkodzone i grożące zawaleniem od wsch.
- braki w pokryciu dachu
- zdezastowane podłogi i klatka schodowa
- zniszczona stolarka

20. Najpilniejsze postulaty konserwatorskie

**Wskazana zmiana użytkownika obiektu. Obiekt zaniedbany, w stanie postępującej dewastacji. Konieczność remontu kapitalnego.**



21 Akta archiwalne (rodzaj akt, numer i miejsce przechowania)

24. Uwagi różne

25. Opracował

tekst **W.M.Panek, VI 1987**

**W.M.Panek, VI 1987** imię, nazwisko, data, podpis

plany, rysunki **Panek, IV 1987**

imię, nazwisko, data, podpis

zdjęcia fotogr **Panek, IV-VI 1987**

imię, nazwisko, data, podpis

miejsce przechowania negatywów **BDZ**

Karta po wypełnieniu podlega ochronie na podstawie przepisów prawa autorskiego

22. Bibliografia

26. Adnotacje o inspekcjach, informacje o zmianach (daty, imiona i nazwiska wypełniających)

23 Źródła ikonograficzne i fotografia (rodzaj, miejsca przechowania, sygnatury)

27 Załączniki

**wkładka z opisem i fotografiami**



1. Miejscowość  
KOPOJNO2. Obiekt (nazwa jak w karcie)  
DWOR3. Zawartość wkładki (nazwa obiektu lub materiału uzupełniającego)  
OPIS, FOTOGRAFIE

Elewacja wsch., z narożami boniowanymi, z prostokątnymi płycinami i dwoma małymi oknami od wsch. Naczółek z płycinami jak od zach.

Wnętrze: wielokrotnie remontowane i modernizowane, z nieczytelną funkcją poszczególnych pomieszczeń.

Wypozażenie: stolarka drzwiowa i częściowo okienna z XIX w.

Instalacje: elektr., ogrzewcza/piece/



Wkładkę założył: W.M.Panek, VI 1987

(imię, nazwisko, data)

Miejsce przechowywania negatywów: BDZ

OZGraf. Z.P. Ostróda zam. 699 nakł. 23.600



