

1. Obiekt

KOŚCIÓŁ PARAFIALNY P.W. ŚW. ANDRZEJA APOSTOŁA

2. Czas powstania

1710, ok. 1760,
poł. XIX.

3. Miejscowość

² STARY
¹ BORKÓW

4. Adres

Stary Borków
62-815 Kokanin

nr hipoteczny

5. Przynależność administracyjna

województwo kaliskie

gmina Żelazków

6. Poprzednie nazwy miejscowości

Borkowo
Borców

7. Przynależność administracyjna
przed 1 VI 1975

województwo poznańskie

powiat Kalisz

8. Właściciel i jego adres

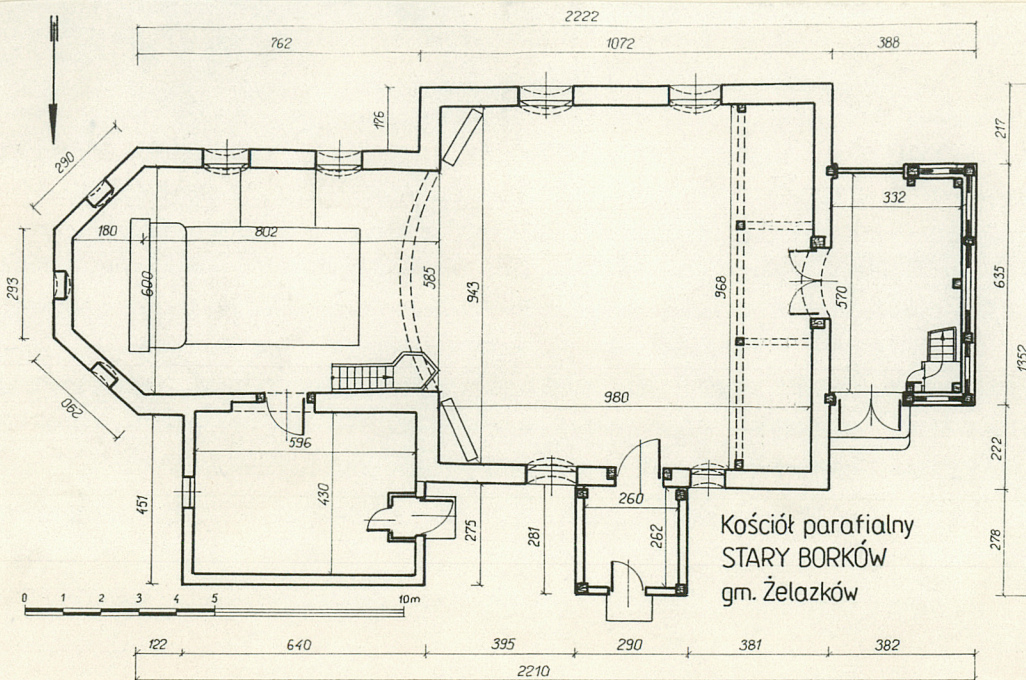
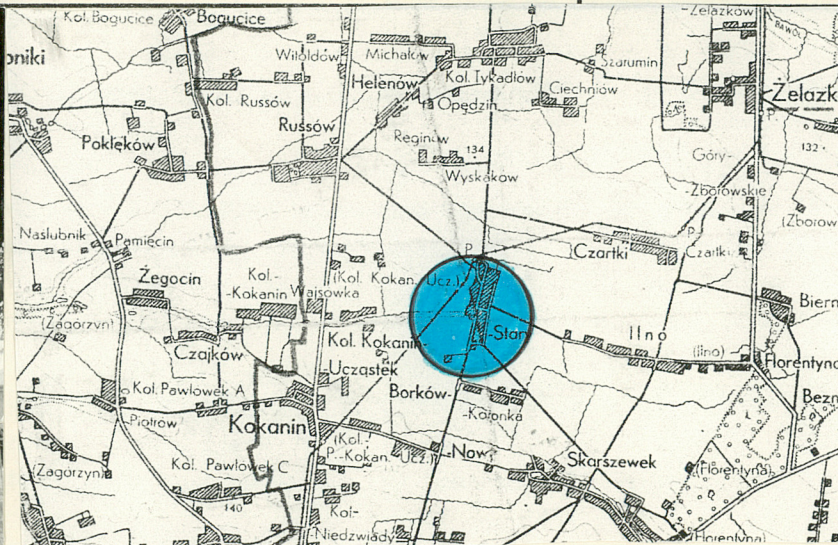
Parafia rzym.-kat.
w Starym Borkowie

9. Użytkownik i jego adres

j.w.

10. Rejestr zabytków

^{KL. IV-93/46/5h}
Nr 588/A data 03.06.1954.



1. SYTUACJA.

Stary Borków, to wieś położona 6 km na pn. od Kalisza, przy drodze lokalnej prowadzącej z Russowa w kierunku Skarszewa. W połowie długości wieś przecięta jest prostopadłe trasą Kalisz - Pleszew. Kościół parafialny p.w. **Św. Andrzeja Apostoła** położony w pd. części wsi, na zach. od biegnącego przez osadę traktu. Orientowany, zlokalizowany na płaskim terenie o zarysie zbliżonym do owalu, otoczonym ceglany ogrodzeniem z metalowymi przęsłami. Od pn. murowana z cegły dzwonnica z trójprzelotową bramą w przyziemiu; od zach. furtka komunikująca teren przykościelny z ogrodem plebanii. Dookoła kościoła ciąg komunikacyjny; otoczenie porośnięte trawą i odsadzone drzewami liściastymi, wśród których przeważają lipy. W pobliżu kościoła, na pd.-wsch. murowana kaplica grobowa Chełkowskich z herbem Wczele w nadprożu, na pd.-zach. kapliczka z 1928 r. z figurą Immaculaty. Poza ogrodzeniem, na zach. od kościoła usytuowana plebania. Dalej w kierunku pn. znajduje się zespół dworski z rozległym parkiem.

2. MATERIAŁ I KONSTRUKCJA.

Podwalina posadowiona zapewne na kamieniach polnych, od zewnątrz podmurówka betonową lub ceglana tynkowana zaprawą cementową.

Ściany drewniane o konstrukcji zrębowej, wzmacniane jednostronnie lisicami przykręconymi za pomocą śrub do zrębu ścian; złącza węglów prezbiterium i nawy na nakładkę bez ostatków. Ściany wieży konstrukcji słupowej wzmacniane lisicami; podstawowe wymiary belek w cm: słup 26 x 14, zastrzał 18 x 15, rygiel 20 x 15. Ściany kruchty bocznej prawdopodobnie konstrukcji sumikowo-łątkowej. Ściany od zewnątrz szalowane pionowo deskami na zakład, malowane farbą olejną. Wnętrze zakrystii i kruchty zach. szalowane poziomo, kruchty bocznej - deskami o układzie pionowym.

Stropy drewniane płaskie z dolnym pułapem, deskowe z listwowaniem. W kruchcie zach. i bocznej belkowy, nagi. Strop chóru muzycznego analogiczny; górny pułap deskowo-listwowy, krawędzie belek sfazowane. Stropy pokryte farbą olejną.

Wieżba dachowa - drewniana, *nad nawą i prezbiterium* o jednorodnej konstrukcji płatwiowej z podwójnym stolcem leżącym. Ściana stolcowa w płaszczyźnie krokwi usztywniona układem zastrzałów tworzących zdwojony krzyż św. Andrze-

Wieś wzmiankowana 1260, wymieniana w przywileju Przemysław Ilgo w 1282 r. Własność Szyszkowskich; za czasów Łaskiego połowę Borkowa posiadali jezuici kaliscy. W XIX w. wieś w rękach Chełkowskich.

Pierwotny kościół parafialny p.w. św. Jędrzeja istniał już przed 1412, ponieważ w tymże roku wzmiankowany jest miejscowy pleban. Nowa, drewniana świątynia wzniesiona została w 1710 r. z fundacji biskupa poznańskiego Bartłomieja Tarły. Polichromie na ścianach prezbiterium powstałe w pocz. XVIII w., wyposażenie w większości z 1 ćw. XVIII w. Kościół odnawiany ok. 1760 r. staraniem proboszcza Mateusza Stawickiego; kolejną gruntowną restaurację obiekt przeszedł poł. XIX w.

<p>14. Kubatura</p> <p>918 m³</p>	<p>15. Powierzchnia użytkowa</p> <p>202 m²</p>	<p>16. Przeznaczenie pierwotne</p> <p>sakralne</p>	<p>17. Użytkowanie obecne</p> <p>sakralne</p>
<p>18. Prace budowlane i konserwatorskie, ich przebieg i dokumentacja</p> <p>Brak informacji na temat dat i zakresów wcześniejszych remontów. W latach od 1964 do 66 staraniem ks. [REDACTED] wykonano remont kapitalny, który objął sukcesywną wymianę drewnianych podwalin na podmurówkę, zmianę pokrycia dachowego na blaszane, ocynkowane oraz pomalowanie zewnętrznego szlunku farbą olejną. Podczas remontu odkryto w prezbiterium barokowe polichromie, których konserwację przeprowadził art. Z. Jaskowiak z Krakowa; w nawie polichromie dostosowane charakterem wykonała art. Z. Klaryska z Torunia.</p> <p>W 1993 r. wykonane naprawę bieżącą pokrycia dachowego oraz wprowadzono ogrzewanie podłogowe.</p>		<p>19. Stan zachowania (fundamenty, ściany zewnętrzne, ściany wewnętrzne, sklepienia, stropy, konstrukcje dachowe, pokrycie dachu, wyposażenie i instalacje)</p> <ul style="list-style-type: none"> - Stan zachowania podwalin - dobry - ścian - znaczne odchylenia od pionu, zwłaszcza partii zach. - stolarka okienna - dostateczny, złuszczenia far oraz drobne ubytki - stropów - dość dobry - podłogi - bardzo zniszczone poddane działaniu k rozji biologicznej - więźba dachowa - miejscowe ogniska drewnojadów - pokrycie dachu - dość szczelne - wyposażenie - stan dość dobry 	
		<p>20. Najpilniejsze postulaty konserwatorskie</p> <p>Niezbędny remont kapitalny obiektu poprzedzony stosownymi ekspertyzami technicznymi dotyczącymi stanu zachowania oraz stabilizacji ścian. wskazane oczyszczenie zewn. szalunku z farby olejnej i systematyczne stosowanie impregnatów.</p>	

21. Akta archiwalne (rodzaj akt, numer i miejsce przechowywania)

24. Uwagi różne

22. Biblioteka

1. E. Callier "Powiat kaliski w XVI stuleciu. Szkic geograficzno - historyczny" Poznań 1887, s. 11.
2. "Katalog Zabytków Sztuki w Polsce" T. V, z. 6 Warszawa 1960, s. 2-3.
3. "Rocznik Diecezji Włocławskiej" Włocławek 1983, s. 141.

23. Źródła ikonograficzne i fotografia (rodzaj, miejsce przechowywania, sygnatury)

25. Opracował

tekst..... Ewa Andrzejewska, Dorota Rutkowska, 07.1994.
imię, nazwisko, data, podpis

plany, rysunki Ewa Andrzejewska, Dorota Rutkowska, 07.1994.
imię, nazwisko, data, podpis

zdjęcia fotogr. Ewa Andrzejewska, lipiec 1994.
imię, nazwisko, data, podpis

miejsce przechowywania negatywów Archiwum WKZ Kalisz.

KARTA PO WYPEŁNIENIU PODLEGA OCHRONIE NA PODSTAWIE PRZEPISÓW PRAWA AUTORSKIEGO

26. Adnotacje o inspekcjach, informacje o zmianach (daty, imiona i nazwiska wypełniających)

27. Załączniki wkładki 1 - 6.

1. Miejscowość	2. Obiekt (nazwa jak w karcie)	3. Zawartość wkładki (nazwa obiektu lub materiału uzupełniającego)
STARY BORKÓW	Kościół parafialny p.w. św. Andrzeja Ap.	c.d. opisu i fotografie

ja. Jętki wsparte na płatwi pośredniej, której rozpiętość w kierunku podłużnym zmniejszają podpierające ją miecze. W partii centralnej wieżbę usztywniają metalowe ściągi przykręcane śrubami do jętki. Wieżba nad prezbiterium z alternacją 3 pełnych i 4 niepełnych kozłów krokwiowych, nad nawą - 11 wiązarów krokwiowych, z tego 5 pełnych. Nad nawą, na jętkach wsparta pięcioboczna konstrukcja sygnaturki. Podstawowe wymiary belek w cm: belka podciągowa 27 x 25, belka stropowa 23 x 23, stolec leżący (słup) 31 x 20, płatew stopowa 30 x 22, płatew pośrednia 28 x 21, zastrzał 19 x 16, miecz 19 x 17, rozpór 17 x 18, jętka ? Elementy wieżby ciosane, kołkowane; złącza na wręb pletwiowy oraz czop. Wieżba jednorodnie oznakowana ciesielskimi znakami montażowymi rosnącymi z zach. na wsch. i umieszczonymi na mieczach oraz stolcach; na pn. elementach narastające nacięcia trójkątne i jedno podłużne, na elementach pd. nacięcia trójkątne na wspólnej podstawie. **Nad zakrystią i kruchtą boczną** wieżba niedostępna, zapewne krokwiowa.

Dachy prezbiterium i nawy dwuspadowe; nad prezbiterium nieco niższy zakończony od wsch, trójpołaciowo. Dach zakrystii pulpitowy o znacznej stromiznie. Wieża zadaszona czteropołaciowo, przekryta hełmem o baniastej podstawie i takimż zwieńczeniu z iglicą, kulą i krzyżem. Nad kruchtą boczną dach dwuspadowy. Nad korpusem sygnaturka na sześciobocznej podstawie i o analogicznym do wieży zwieńczeniu.

Pokrycie dachów - dachy kryte blachą ocynkowaną łączoną w rąbek stojący i pomalowaną farbą olejną.

Podłogi drewniane, deskowe tzw. białe.

Posadzki w kruchcie zach. wylewka betonowa.

Schody wewnętrzne na chór muzyczny - drewniane, jednobiegowe, policzkowe, z poręczą wspartą na 2 słupkach.

Otwory okienne o wykroju prostokąta stojącego zwieńczonego półkoliście lub zbliżone do kwadratu zamknięte prosto; otwory wieży zamknięte odcinkowo.



2.

Wkładkę założył: E. Andrzejewska, D. Rutkowska 1994 r.

(imie, nazwisko, data)

..... Archiwum WKZ Kaliszka 1994 r.

Miejsce przechowywania negatywów:

Z-d Poligr. Jan Jasiński W-wa, ul. Wolna 13, tel. 12 88 88 88 Archiwum WKZ Kalisz



3.



4.



5.



6.



7.

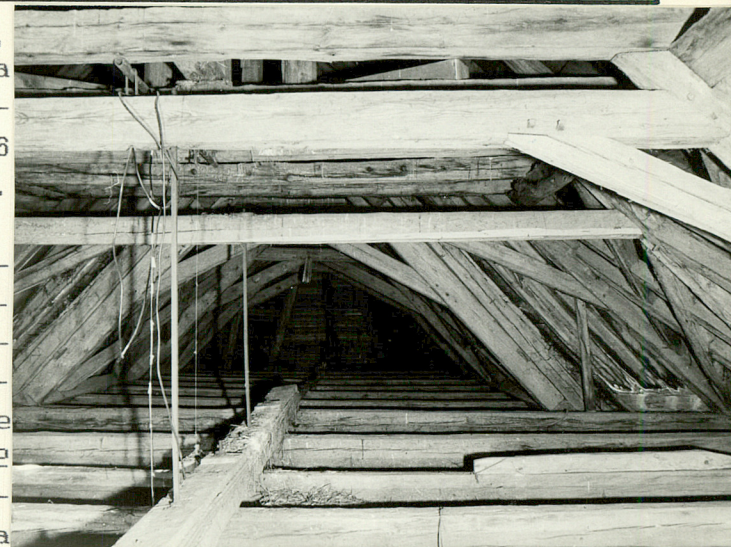
1. Miejscowość	2. Obiekt (nazwa jak w karcie)	3. Zawartość wkładki (nazwa obiektu lub materiału uzupełniającego)
STARY BORKÓW	Kościół parafialny p.w.św.Andrzeja Ap.	c.d. opisu i fotografie

Otworki okienne z podokiennikami; w zakrystii dodatkowo z nadokiennikiem, okratowane od zewnątrz pionowymi prętami o przekroju czworobocznym. Okna drewniane, pojedyncze. *Okna prezbiterium i nawy* stałe, ze słupkiem o profilu półwałka, czteropoziomowe, dzielone dodatkowo szczebliną krzyżową na 6 kwater; jedna z części uchylna. *Okno zakrystii* dwudzielne, czterokwaterowe. *Przezroczka sygnaturki* wypełnione drewnianymi żaluzjami.

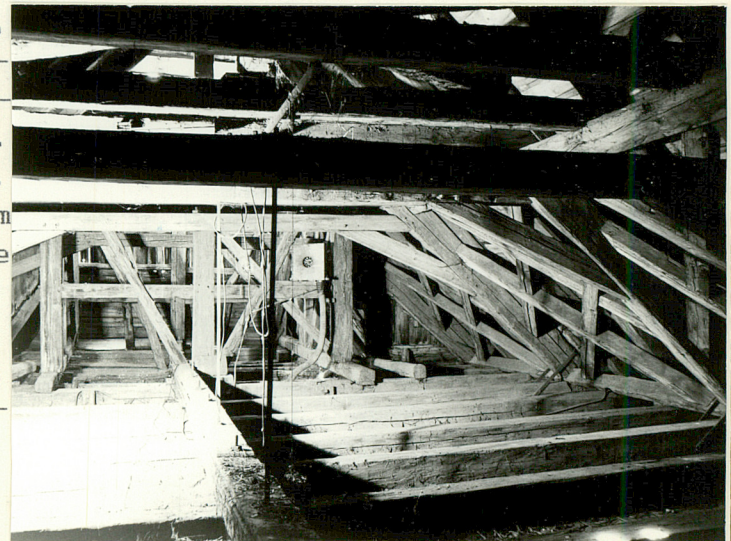
Otworki drzwiowe w kształcie prostokąta stojącego lub zbliżonego do kwadratu, zamknięte płasko lub półkoliście; w nawie obwiedzione szerokimi, drewnianymi obramieniami łączonymi górną na nakładkę skośną. Otworki drzwiowe wypełnione drzwiami drewnianymi, konstrukcji deskowej, jedno- lub dwuskrzydłowymi. *Drzwi zewnętrzne do kruchty zach.* dwuskrzydłowe, deskowo-listwowe z ramą, od zewnątrz opierane deskami o profilowanych krawędziach; w 1/2 wysokości skrzydła listwa stężająca ramę. Po obydwu stronach listwy opierzenie zbiegające się ku centralnym motywom romboidalnym. Listwa przemykowa profilowana; zawiasy kowalskie, esowe z hakiem. *Drzwi zewnętrzne do zakrystii* jednoskrzydłowe, analogiczne, z centralnym motywem rombu. Ozdobny sztyldzik i klamka. *Drzwi zewnętrzne do kruchty bocznej* jednoskrzydłowe, bez opierzeń. *Drzwi wewnętrzne z kruchty zach. do nawy* dwuskrzydłowe, tępe, deskowo-listwowe bez ramy, opierane szerokimi deskami w układzie w jodełkę, ćwiekowane, na zawiasach kutych, pasowych. *Drzwi wewnętrzne do zakrystii* jak wyżej, jednoskrzydłowe, zamek kowalski z rygłem i kutym łańcuchem. *Drzwi wewnętrzne z nawy do kruchty bocznej* analogiczne; ozdobny sztyldzik. *Drzwi wiatrołapu zakrystii* jednoskrzydłowe, przylgowe, ze stałym skrzydłem bocznym, przeszklone w 1/2 wysokości, ujęte półkolumnkami o dekoracyjnie opracowanych głowicach wspierających odcinek belkowania.

3. RZUT.

Kościół jednonawowy z czworoboczną, zbliżoną do kwadratu nawą i węższym, prostokątnym prezbiterium zamkniętym trójbocznie. Przy pn. ścianie prezb-



8.



9.

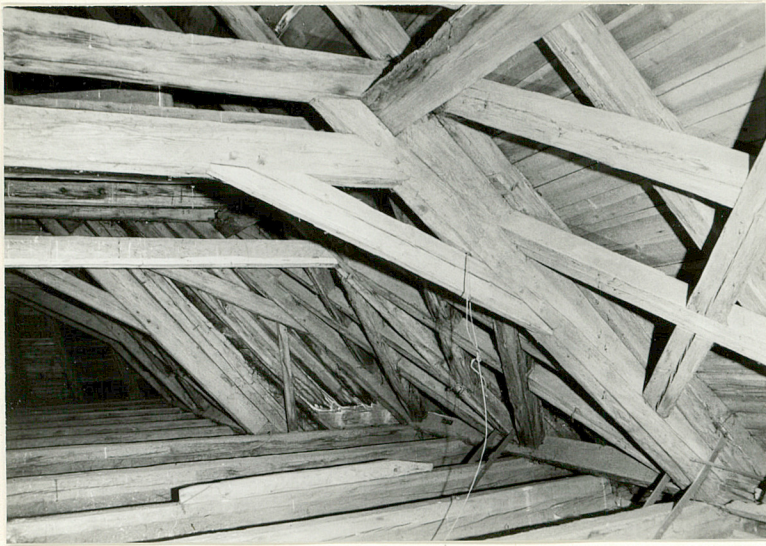
Wkładkę założył: E. Andrzejewska, D. Rutkowska 1994 r.

(imię, nazwisko, data)
Archiwum WKZ Kalisz

Miejsce przechowywania negatywów:

Z-d Poligr. Jan Jasiński W-wa, ul. Wolna 13, tel. 12-43-83

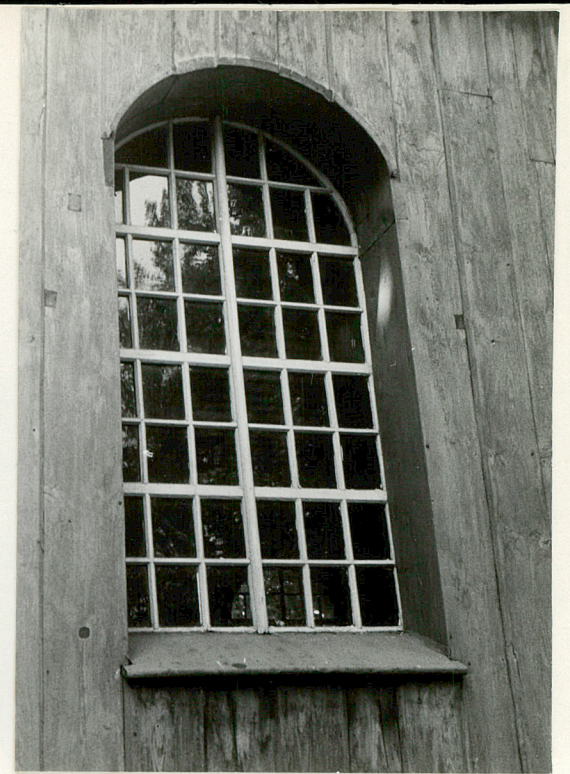
Wzór ODZ 1978 r.



10.



11.



12.



13.



14.



15.

1. Miejscowość	2. Obiekt (nazwa jak w karcie)	3. Zawartość wkładki (nazwa obiektu lub materiału uzupełniającego)
STARY BORKÓW	Kościół parafialny p.w. św. Andrzeja Ap.	c.d. opisu i fotografie

terium prostokątna zakrystia z wiatrolapem. Od zach., na przedłużeniu nawy prostokątna u podstawy wieża z kruchtą w przyziemiu. Pierwotnie w kruchcie zach. dwa rozmieszczone symetrycznie otwory drzwiowe; obecnie pd. zadeskowany. Przyziemie wieży skomunikowane z chórem muzycznym. Od pd., w połowie długości ściany nawy kwadratowa kruchta.

4. BRYŁA.

Rozczłonowana, z dominującą wieżą o dwóch zwężających się ku górze kondygnacjach, zadaszoną czteropółciami o baniastym u podstawy i w zwieńczeniu hełmie, ażurowej latarni i iglicy zakończonej kulą i krzyżem. Do dolnej kondygnacji wieży przylega prostopadłościenny korpus nawowy; górna partia wieży częściowo wtopiona w stromy, dwuspadowy dach nawy. Od wsch. na przedłużeniu nawy nieco niższe i węższe, trójbocznie zakończone prezbiterium z dwuspadowym dachem o trójpółciami wsch. partii. Do bryły korpusu przylegają dwie znacznie niższe, prostopadłościenne przybudówki - od pn. zakrystia z dachem pulpitowym, oraz przy pd. ścianie nawy kruchta boczna nakryta dachem dwuspadowym. Nad nawą sygnaturka o sześciobocznej podstawie i baniastym hełmem zwieńczonym kulą i krzyżem.

5. ELEWACJE.

Elewacje z otynkowanym, wyodrębnionym znacznym uskokiem cokołem. Ściany powyżej cokołu szalowane pionowo deskami na zakład, regularnie rozczłonowane otworami okiennymi ujętymi za pomocą podokienników; w zakrystii dodatkowo w zwieńczeniu nadokiennik. Kondygnacje wieży oddzielone wydatnym daszkiem okapowym biegnącym na poziomie okapu korpusu. Szczyt kruchty bocznej szalowany analogicznie do elewacji, oddzielony nieco mniejszym daszkiem okapowym. W każdej ze ścian wielobocznego zakończenia prezbiterium niewielkie prostokątne, półkoliście zamknięte wnęki z motywem krzyża na piedestale. W pd. ścianie przyziemia wieży zaszalowany otwór drzwiowy. Elewacje pomalowane olejno na kolor orzechowy.



16.

Wkładkę założył: E. Andrzejewska, D. Rutkowska 1994 r.

(imie, nazwisko, data)

Archiwum WKZ Kalisz

Miejsce przechowywania negatywów:

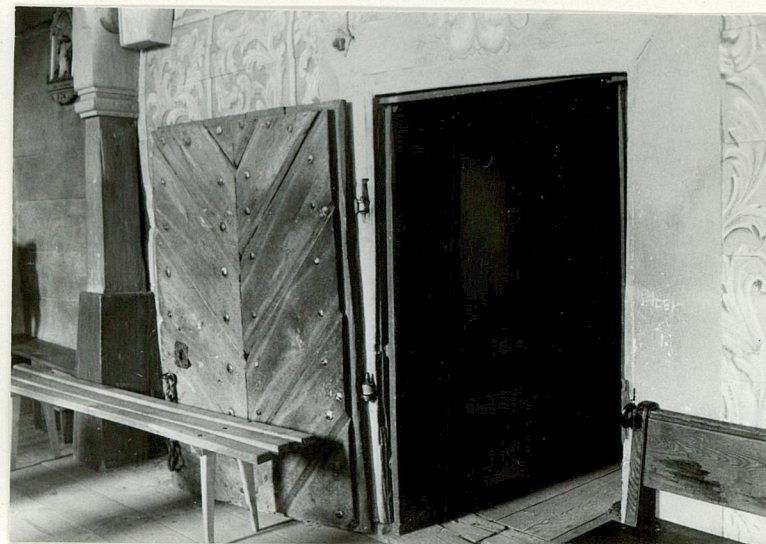
Z-d Poligr. Jan Jasiński W-wa, ul. Wolna 13, tel. 12-43-83



17.



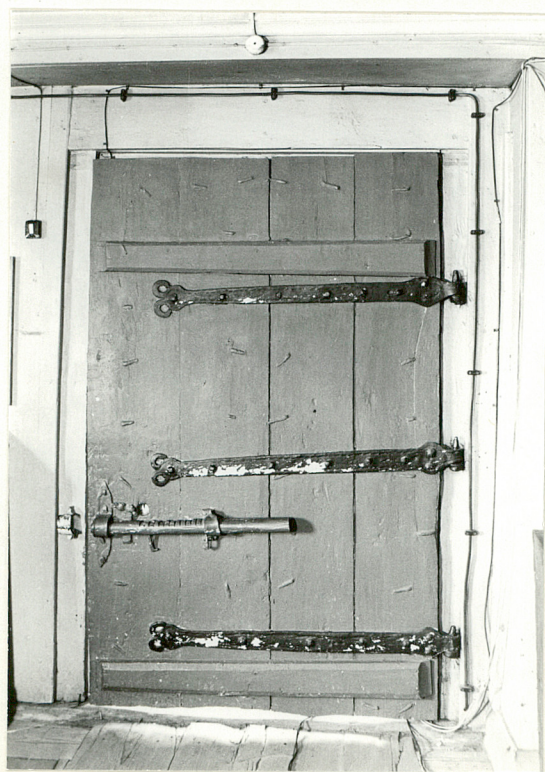
18.



19.



20.



21.



22.

1. Miejscowość	2. Obiekt (nazwa jak w karcie)	3. Zawartość wkładki (nazwa obiektu lub materiału uzupełniającego)
STARY BORKÓW	Kościół parafialny p.w. św. Andrzeja Ap.	c.d. opisu i fotografie

6. WNĘTRZE.

Jednonawowe, o wyodrębnionym uskoku węższym prezbiterium, zamkniętym trójbocznie i zbliżonej do kwadratu nawie skomunikowanej z dwiema kruchtami. Zrąb ścian nawy i zakrystii wieńczy gzyms o profilu pół- i ćwierćłobka. Wnętrze przekryte stropem płaskim deskowo-listwym. Otwór tęczowy zwieńczony łukiem półkolistym nadwieszonym na profilowanych wspornikach, spięty profilowaną belką tęczową zakończoną spływami ostrołukowymi. Przy pn. ścianie prezbiterium ambona koszowa założona na rzucie sześcioboku, z ażurowym baldachimem i zapleckiem z uszakami. Empora organowa z balustradą parapetową, wsparta na czterech słupach o wysokich piedestałach w formie graniastosłupów, czworobocznych w przekroju trzonach z przewiązkami o profilu półwałka i wklęsek. W zwieńczeniu słupów miecze o falistym podkroju. Chór muzyczny dostępny schodami zlokalizowanymi w kruchcie zach. Zrąb ścian prezbiterium pokryty iluzjonistyczną polichromią z dekoracją w formie kotary, portalu oraz z wizerunkiem Vir Dolorum i patronową dekoracją roślinną. Ściany nawy i empory organowa dekorowane motywami roślinnymi oraz umieszczonymi pomiędzy oknami wielofiguralnymi tondami. W zwieńczeniu ścian nawy malowany fryz geometryczny. Stropy malowane olejno, na stropie prezbiterium odkrywka starszej polichromii.

7. WYPOSAZENIE.

Ołtarz główny i boczne barokowe, architektoniczne, marmoryzowane, z 1 poł. XVIII w. W retabulach obrazy Hodigetirii, św. Andrzeja (ołt. główny) oraz św. Anny; w zwieńczeniu ołt. głównego obraz Św. Rodziny z k. XVIII w., bocznego - XVI-w. figura Matki Boskiej z Dzieciątkiem. Chrzcielnica kamienna z 1 ćw. XVIII fundacji bpa Tarły z herbem Topór na nodusie. Obraz św. Franciszka Ksawerego w kruchcie z 1 poł. XVIII w. Dwa analogiczne kielichy, jeden z fund. Grzegorza Gąsiora z plakietką fundacyjną i datą 1746. Monstrancja z ok. 1643 r. z herbem Ostoja. Polichromie barokowe z 3 ćw. XVIII



23.



24.

E. Andrzejewska, D. Rutkowska 1994 r.

Wkładkę założył:
(imie, nazwisko, data)
Archiwum WKZ Kalisz

Miejsce przechowywania negatywów:

Z-d Poligr. Jan Jasiński W-wa, ul. Wolna 13, tel. 12-43-83



25.



26.



27.



28.



29.



30.

1. Miejscowość	2. Obiekt (nazwa jak w karcie)	3. Zawartość wkładki (nazwa obiektu lub materiału uzupełniającego)
STARY BORKÓW	Kościół parafialny p.w. św. Andrzeja Ap.	c.d. opisu i fotografie

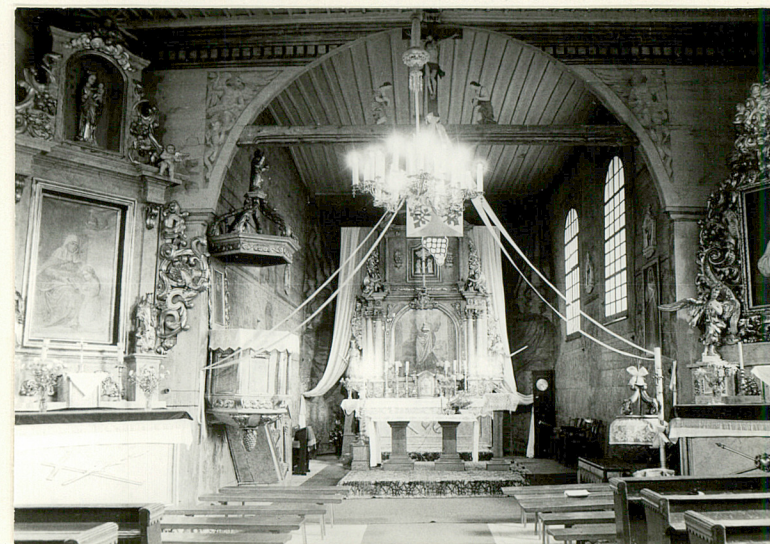
na zrębie ścian prezbiterium; w nawie współczesne aut. art. Z. Klaryskiej.

8. INSTALACJE.

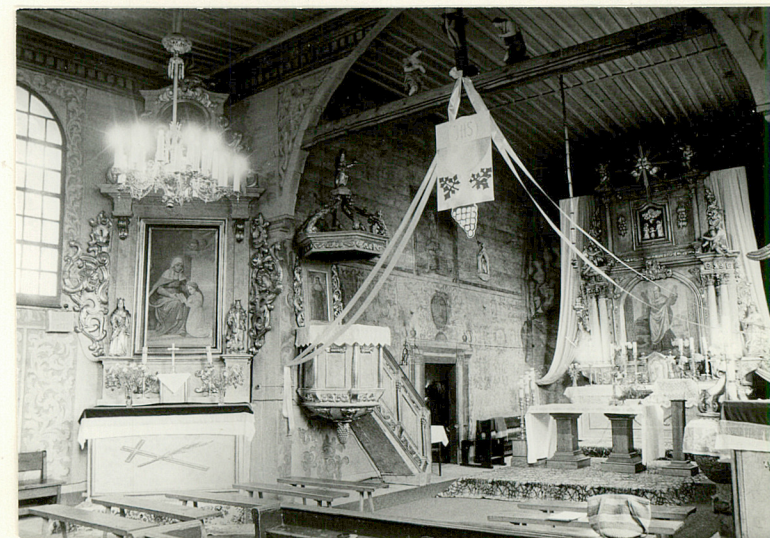
Elektryczna, deszczowa, odgromowa.

SPIS FOTOGRAFII:

1. Widok ogólny kościoła od strony pn.-wsch.
2. Dzwonica z bramą.
3. Kaplica grobowa Chełkowskich.
4. Kaplica z figurą Immaculaty.
5. Podmurówka kruchty zach.
6. Zrąb zach. ściany nawy.
7. Konstrukcja ścian wieży - narożnik pn.-zach.
8. Wieżba dachowa - widok ogólny w kierunku wsch.
9. Wieżba dachowa - widok w kierunku zach.
10. Wieżba dachowa nad nawą - stolec pd.
11. Wieżba dachowa nad nawą - znak ciesielski na mieczu i słupie.
12. Okno w pd. ścianie nawy.
13. Okno zakrystii.
14. Drzwi kruchty zach.
15. Drzwi kruchty zach. - skrzydło od strony wnętrza.
16. Drzwi do zakrystii.
17. Drzwi do kruchty bocznej.
18. Drzwi z nawy do kruchty zach.
19. Drzwi z kruchry bocznej do nawy.
20. Drzwi do zakrystii.
21. Drzwi do zakrystii - skrzydło od strony zakrystii.
22. Widok kościoła od wsch.
23. Elewacja pn. kościoła.
24. Elewacja pd. kościoła - widok od pd.-zach.



31.



32.

Wkładkę założył: E. Andrzejewska, D. Rutkowska 1994 r.

(imie, nazwisko, data)

Archiwum WKZ Kalisz

Miejsce przechowywania negatywów:

Z-d Poligr. Jan Jasiński W-wa, ul. Wolna 13, tel. 12-43-83

25. Elewacja zach. kościoła.
26. Widok na wieżę od pd.
27. Zaszalowany otwór drzwiowy w elewacji pd.
28. Wnęki w trójbocznym zakończeniu prezbiterium.
29. Hełm wieży od pd.
30. Sygnaturka od pd.-zach.
31. Wnętrze kościoła - widok na prezbiterium.
32. Wnętrze kościoła - widok na pn. ścianę prezbiterium.
33. Wnętrze kościoła - widok na chór muzyczny.
34. Wnętrze kościoła - słup wspierający chór muzyczny.



33.



34.

1. Miejscowość

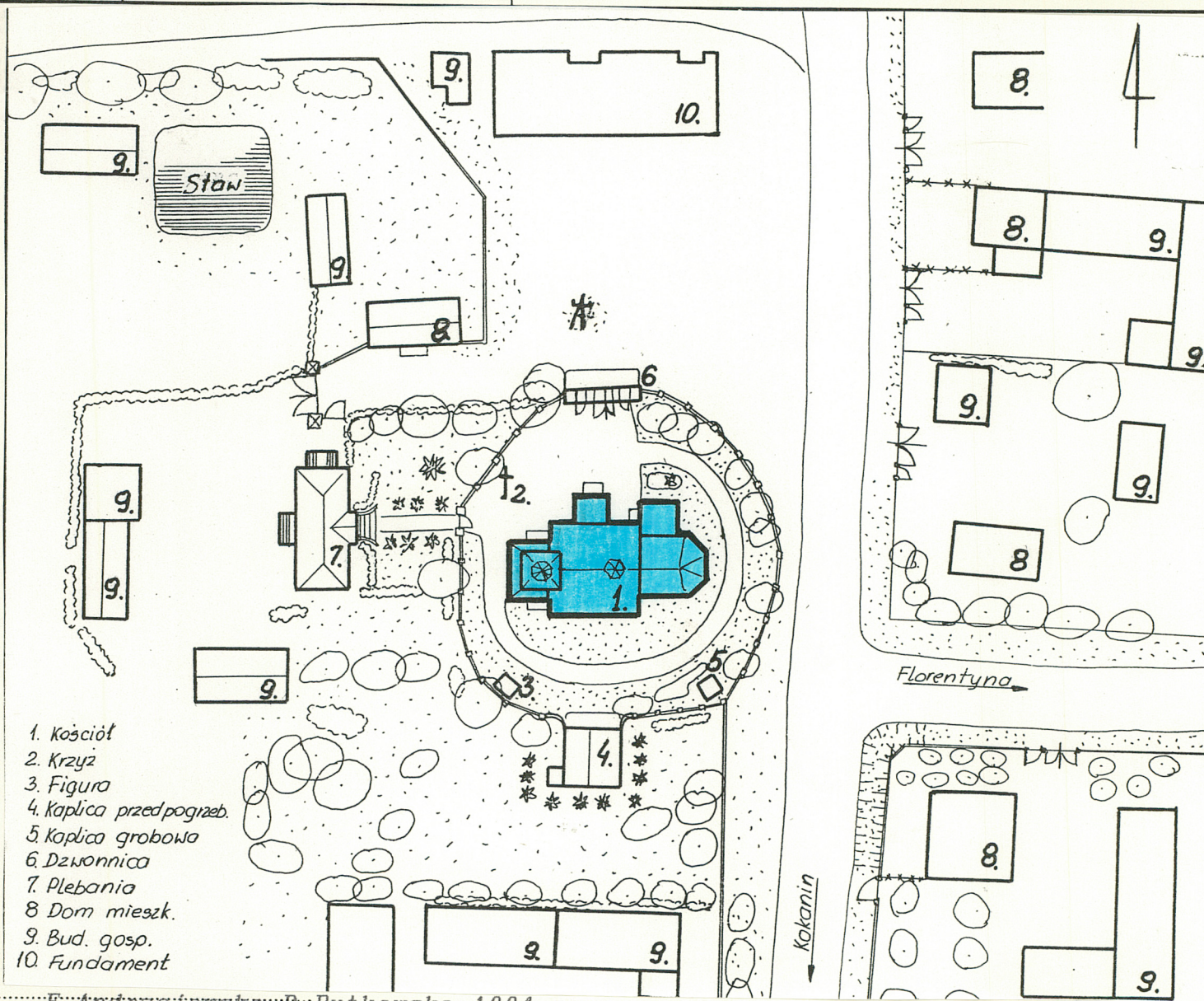
STARY BORKÓW

2. Obiekt (nazwa jak w karcie)

Kościół parafialny
p.w. św. Andrzeja Ap.

3. Zawartość wkładki (nazwa obiektu lub materiału uzupełniającego)

plan sytuacyjny



Wkładkę założył: E. Andrzejewska, D. Rutkowska 1994 r.
(imię, nazwisko, data)

Miejsce przechowywania negatywów: Archiwum WKZ Kalisz

Z-d Poligr. Jan Jasiński W-wa, ul. Wolna 13, tel. 12-43-83