

1. Obiekt

SPICHLERZ

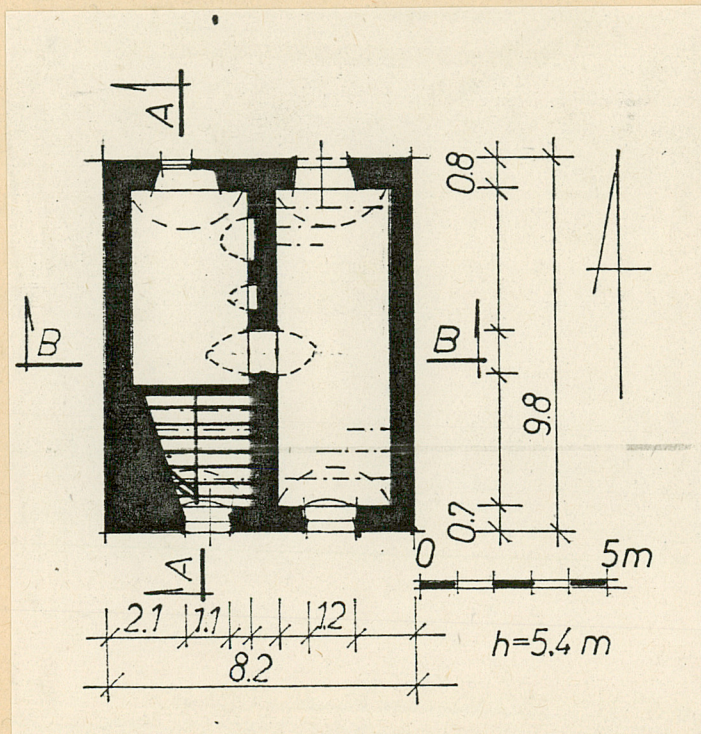
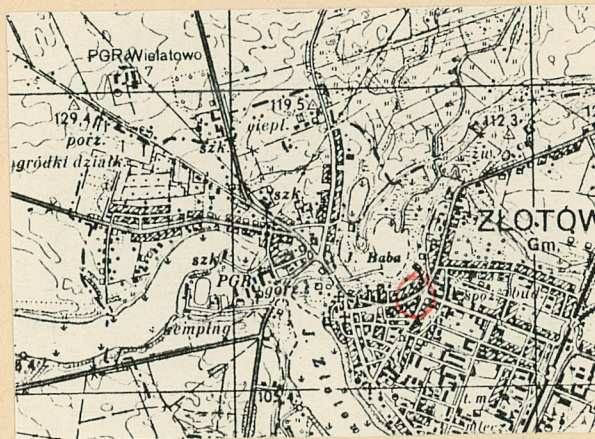
2. Czas powstania

XVII w.

3. Miejscowość

ZŁOTÓW

11. Zdjęcia, rzut, przekrój, sytuacja, orientacja



4. Adres

77-400m Złotów

nr hipoteczny

5. Przynależność administracyjna

województwo pilskie

gmina Złotów

6. Poprzednie nazwy miejscowości

Złotowo, Vulutuvum, Welatowo,
Złothane, Majus, Złothkowo,
Slothowo, Fłotho, Flatow,

7. Przynależność administracyjna
1 VI 1975

województwo koszalińskie

powiat Złotów

8. Właściciel i jego adres

Złotowska Spółdzielnia SCH
77-400 Złotów
Pl. Paderewskiego 13/14

9. Użytkownik i jego adres

jw.

10. Rejestr zabytków:

A-68

Nr 134-2 507 data 25.11.1965

Obiekt powstał prawdopodobnie w XVII w., zmieniał swoją funkcję. W związku ze znalezieniem we wnętrzu budynku przez pracowników PKZ mezuzy istnieje przypuszczenie iż był to dom religijny Żydów. Obecnie nieużytkowany.

Sytuacja - Spichlerz wybudowano w pn. części Złotowa, w górnych partiach pd. stoku opadającego w kierunku jez. Baba, zorientowano go na osi pn.-pd. w pn. części podwórza gospodarczego.

Materiał, konstrukcja, technika

ściany - mur mieszany z cegły pełnej oraz z kamienia narzutowego, spoiwo-zaprawa cementowo-wapienna. na zewnątrz bywał tynkowany,
strop między II kondygnacją a poddaszem drewniany "nagi" wsparty na ścianach zewnętrznych i wewnętrznych w piwnicy oraz poddasze sklepienie kolebkowe, strop drewniany być może ma charakter wtórny,

więźba dachowa - nowa,

dach - nowy,

schody - do piwnicy prostobieżne, jednobiegowe, cementowe,

podłoga - na I kondygnacji drewniana, deskowa, w piwnicy klepisko

okna - brak, wszystkie zamurowane,

drzwi - nowe,

Rzut - Budynek założony na planie niewielkiego prostokąta, wejścia od pn. i pd. podzielony na dwie części wzdłuż osi obiektu,

Bryła - prosta, zwarta, budynek podpiwniczony, obecnie jednokondygnacyjny, dach nowy

Elewacja - pd. charakteryzuje się symetrycznie rozmieszczonymi otworami drzwipwymi, otwory okienne zamurowane, otwory drzwiowe o wykroju stojących prostokątów zwieńczone łukiem odcinkowym, elewacja zach. ślepa, elewacja wsch. i pn. niedostępne.

Wnętrze - ściany tynkowane, pomieszczenia o kształtach prostokątnych, brak elementów dekoracyjnych

Wyposażenie - pierwotnego brak,

Instalacja - brak

14. Kubatura

280 m³

15. Powierzchnia użytkowa

140 m²

16. Przeznaczenie pierwotne

spichlerz

17. Użytkowanie obecne

nieużytkowany

18. Prace budowlane i konserwatorskie, ich przebieg i dokumentacja

Wykonano замуrowanie otworów okiennych i drzwiowych, wymieniono dach i więźbę dachową

19. Stan zachowania (fundamenty, ściany zewnętrzne, ściany wewnętrzne, sklepienia, stropy konstrukcje dachowe, pokrycie dachu, wyposażenie i instalacje)

ściany mogą ulec zawaleniu- właściciel spiął ściany klamrą z prętów metalowych

20. Najpilniejsze postulaty konserwatorskie

21. Akta archiwalne (rodzaj akt, numer i miejsce przechowywania)

22. Bibliografia

23. Źródła ikonograficzne i fotografia (rodzaj, miejsca przechowywania, sygnatury)

24. Uwagi różne

25. Opracował

tekst Henryk Klunder 18.04.1990
imie, nazwisko, data, podpis

plany, rysunki Henryk Klunder 18.04.1990
imie, nazwisko, data, podpis

zdjęcia fotogr. Henryk Klunder 18.04.1990
imie, nazwisko, data, podpis

miejsce przechowania negatywów MNR Szreniawa
Karta po wypełnieniu podlega ochronie na podstawie przepisów prawa autorskiego

26. Adnotacje o inspekcjach, informacje o zmianach (daty, imiona i nazwiska wypełniających)

27. Załączniki

wkładki

1. Miejscowość

ZŁOTÓW

2. Obiekt (nazwa jak w karcie)

SPICHLERZ

3. Zawartość wkładki (nazwa obiektu lub materiału uzupełniającego)

izut, pl. Syt.

Fotografie



1



2

1. elewacja pn.

2. elewacja zach.

3. opracowanie otworu drzwiowego

4. wnętrze I kondygnacja.

5. wnętrze II kondygnacja



3

(miejscowość, nazwisko, data)



4



5

Wzór ODZ 1978 r.

Miejsce przechowywania negatywów:

