

A B C D E F G H I J K L L M N O P R S T U V W X Y Z

Nr

WIELKOPOLSKI

18724

1. Obiekt

BUDYNEK MIESZKALNY /CHAŁUPA/ NR 52/53

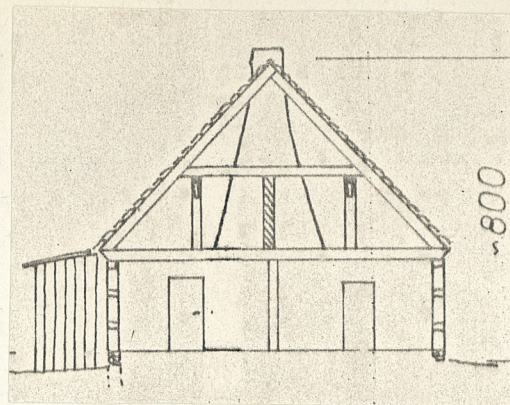
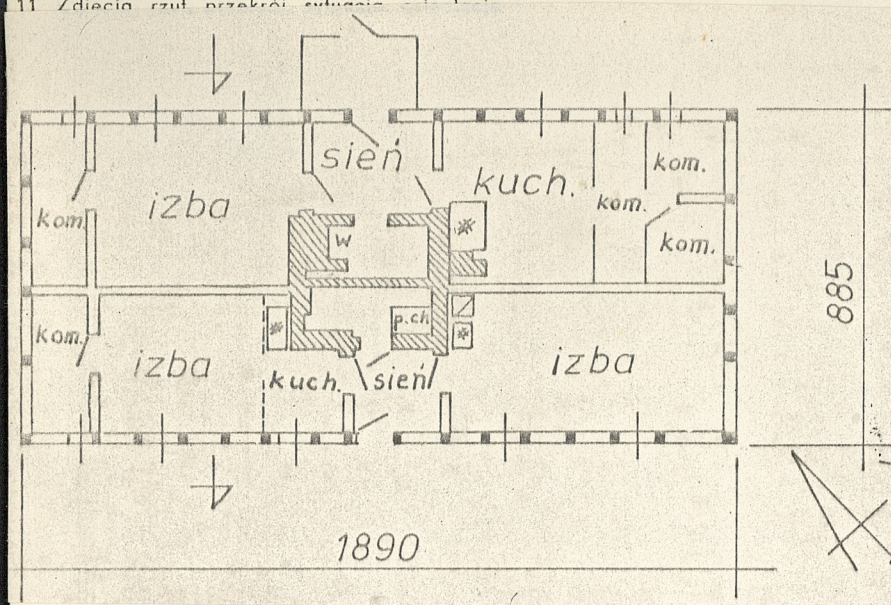
2. Czas powstania

poł. XIX w.

3. Miejscowość

ZUŁAWKA

11. Zdjęcia rzut przekrój sytuacja



4. Adres

Żółkiewka 52/53 /Mała Żółkiewka/, gm. Wyrzysk, woj. pilskie

nr hipoteczny

5. Przynależność administracyjna

województwo pilskie

gmina Wyrzysk

6. Poprzednie nazwy miejscowości

Friedrichshorst

7. Przynależność administracyjna  
przed 1 VI 1975

województwo bydgoskie

powiat Wyrzysk

8. Właściciel i jego adres

Urząd Miasta i Gminy  
Wyrzysk/nr 52/

9. Użytkownik i jego adres

10. Rejestr zabytków

Nr

data



12. Autorzy, historia obiektu, określenia stylu.

Chałupa ryglowa wzniesiona została przez nieznanego budowniczego prawdopodobnie w połowie XIX w. Jest to obiekt szerokokrośny, dwumieszkańowy.

Pierwotni właściciele chałupy nieznani. Inwentaryzowana chałupa jest budynkiem dwurodzinnym, przedzielonym wzdłuż na dwa równej wielkości mieszkania ze sobą nieskomunikowane. Mieszkanie w części północno-wschodniej należało od 1945 r. do rodziny [redacted]. Obecnie właścicielka tego mieszkania jest [redacted].

[redacted]. Mieszka ona w sąsiedniej wsi Bąkovo. Od trzech lat jej mieszkanie w Żuławce jest opuszczone. Mieszkanie w części południowej należy do Urzędu Miasta i Gminy Wyrzysk. Wynajmowane jest ono lokatorom: renciście [redacted] oraz robotnikowi z Osieka- [redacted].

13. Opis (sytuacja, materiał i konstrukcja, rzut, bryła, elewacje, wnętrze, wyposażenie Instalacje)

Żuławka to dość spora wieś "łanów bagiennych" o założeniu rzędownym, położona w odległości około 8 km na południowy zachód od siedziby gminy-Wyrzyska. Zabudowa rozmieszczona dość regularnie, po północnej stronie gruntowej drogi wiejskiej, biegnącej na linii WVN-EES. Mała Żuławka położona jest ca 700 m na północ od Żuławki- jest kolonią Żuławki. Układ przestrzenny nieregularny zabudowa chaotyczna. Mała Żuławka ma połączenie drogami gruntowymi z Żuławką oraz Bąkowem.

Chałupa nr 52/53 posadowiona jest w centralnej części Małej Żuławki, kalenicowo po północnej stronie drogi. Pierwotny układ zagrody zatarty. Przy południowo-wschodnim szczytzie chałupy dwie szopy- w tym jedna ryglowa-XIX w. Oprócz tego w północnej części obejścia znajduje się zniszczony i nieużytkowany ryglowy budynek gospodarczy, obok niego ruina 2-go budynku gospodarczego. Podwórze ciasne, o nawierzchni trawiastej. Przed frontem chałupy i z tyłu za nią wyгородzone małe ogródki warzywne, przy północnej ścianie-pompa.

Inwentaryzowana chałupa założona jest na planie prostokąta o wymiarach 1890 x 885 cm., nakryta dwuspadowym dachem, częściowo podpiwniczona. Wysokość całkowita ca 800 cm., stosunek wysokości ścian do wysokości dachu jak ca 1:2. Wnętrze chałupy podzielone jest na dwa mieszkania o podobnej powierzchni. Mieszkanie nr 53 /część pñ./ przedzielone jest sienią; po wschodniej stronie znajduje się kuchnia i cztery komory, po zachodniej izba. Mieszkanie nr 52 przedzielone jest sienią; po zachodniej stronie kuchnia i izba, po wschodniej izba. Mieszkania mają wspólny szeroki komin posadowiony centralnie, przedzielony ścianą działową. Podmurówka z kamienia polnego, wys. 7-70 cm ponad poziom gruntu. Trzy piwnice, nieużytkowane, ściany z cegły i kamieni. Ściany obwodowe ryglowe, wypełnienie strychu kłowe, kwatery międzyryglowe wyprawione gliną zmieszaną z sieczką. Ściany działowe konstrukcji mieszanej- ryglowe i murowane oraz z desek. Komory bez tynków. Stropy belkowe nagie, bielone. W mieszkaniu nr 52 w sieni i kuchni posadzka ceglana, w izbach podłogi z desek w komorze polepa. W mieszkaniu nr 53 w sieni posadzka betonowa, w kuchni i w izbie podłogi z desek, w komorach polepa i grunt. Drzwi wejściowe od strony S-W klepkowe, klepki ułożone w romb, nabijane ćwiekami, z nadświetlem. Drzwi od strony N-E płycinowe z dekoracyjnie potraktowaną taflą. Przed tym wejściem ganek. Drzwi wewnętrzne różnicowane: deskowe do komór i pod komin oraz do jednej izby, pozostałe płycinowe. Wszystkie tafle jednoskrzydłowe. Stolarka drzwiowa z kowalskimi okuciami/zawiasy, zamki/. Okna ościeżnicowo-krosnowe z podziałem 4-skrzydłowym. Starsze okna zachowane w elewacji S-W- ościeżnicowe, ze skrzydłami otwieranymi na zewnątrz. Wejście na strych po drabinach od strony sieni. Strych dwuprzestrzenny. Ściana działowa murowana do połowy wysokości-wyżej z desek. Dach dwuspadowy, kryty dachówką zakładkową. Szczyty dachu pionowo odeskowane. Wieżba krokwiowo-jętkowa z dwustronną podporą stalową. System ogniowy oparty o centralnie posadowiony szeroki komin z cegły surowej i ceramicznej. Pod kominem od strony mieszkania nr 52 znajduje się piec chlebowy. Piece przebudowane. Pod nr 52 są 2 westfalki, kaflowy piec ogrzewczy i mały piec przenośny. Pod nr 53: w kuchni murowany trzon z dostawionym do niego piecem ogrzewczym. W izbie piec rozebrany. Instalacja elektryczna 220 V.



14. Kubatura ca 892 m <sup>3</sup>	15. Powierzchnia użytkowa 167,2 m <sup>2</sup>	16. Przeznaczenie pierwotne mieszkalne	17. Użytkowanie obecne mieszkalne
18. Prace budowlane i konserwatorskie, ich przebieg i dokumentacja		19. stan zachowania (fundamenty, ściany zewnętrzne, ściany wewnętrzne, sklepienia, stropy, konstrukcje dachowe, pokrycie dachu, wyposażenie i instalacje) Stan techniczny budynku dość dobry	
		20. Najpilniejsze postulaty konserwatorskie	



21. Akta archiwalne (rodzaj akt, numer i miejsce przechowywania)

22. Bibliografia

23. Źródła ikonograficzne i fotografia (rodzaj, miejsce przechowywania, sygnatury)

Fot. nr neg. 64485-64490 Prac. Fot. PP PKZ O/Szczecin

24. Uwagi różne

25. Opracował

tekst mgr Maria Nowakowska, maj 1985 r.

plany, rysunki mgr Cezary Nowakowski, maj 1984 r.

zdjęcia fotogr. mgr Cezary Nowakowski, maj 1984 r.

miejsce przechowywania negatywów PP PKZ O/Szczecin

Karta po wypełnieniu podlega ochronie na podstawie przepisów prawa autorskiego

26. Adnotacje o inspekcjach, informacje o zmianach (daty, imiona i nazwiska wypełniających)

27. Załączniki



1. Miejscowość

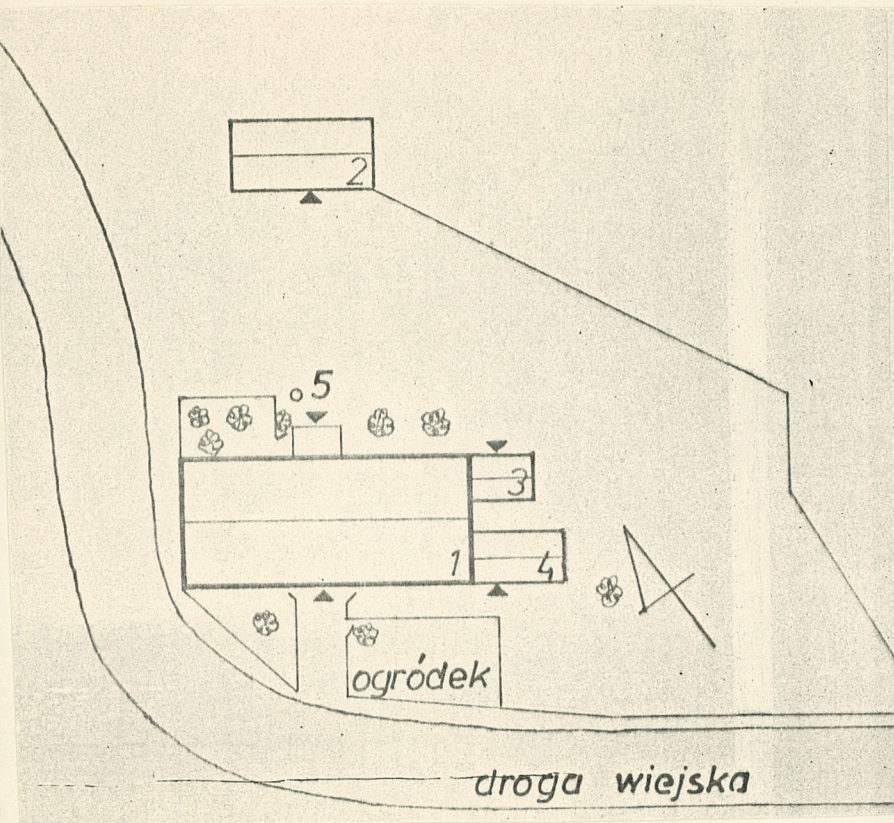
ŻULAWKA/MAŁA/

2. Obiekt (nazwa jak w karcie)

BUDYNEK MIESZKALNY  
/CHAŁUPA/ NR 52/53

3. Zawartość wkładki (nazwa obiektu lub materiału uzupełniającego)

plan sytuacyjny, zdjęcie



1 chałupa

2 budynek gospodarczy

3 szopa

4 przybudówka

5 pompa



Wkładkę założył: mgr Maria Nowakowska, maj 1984r

(imię, nazwisko, data)

PP PKZ O/Szczecin

Miejsce przechowywania negatywów:

jed. W.A. Olsztyn z. 135/S  
OZGraf. Z.P. Ostróda z. 676 n. 40 000

Wzór ODZ 1978 r.