

1. Obiekt

BUDYNEK INWENTARSKI nr 38

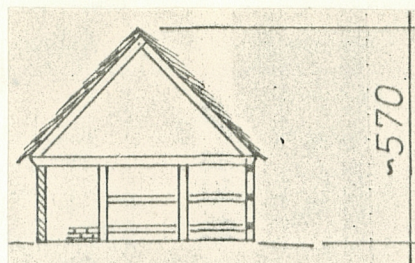
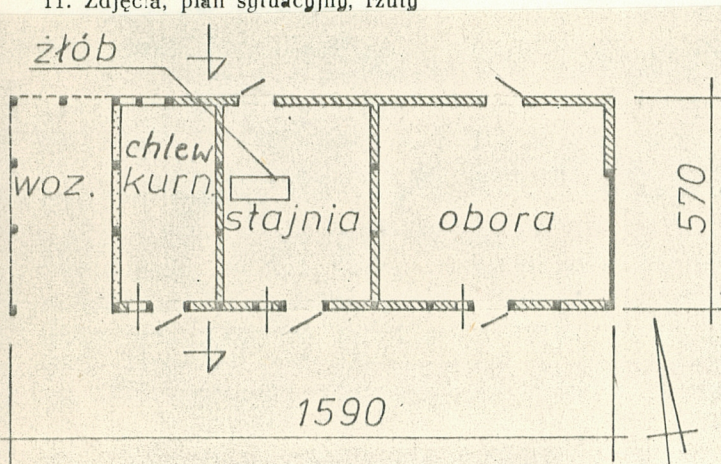
2. Czas powstania

1-sza poł. XIX w.

3. Miejscowość

nr hipoteczny Ż U Ł A W K A

11. Zdjęcia, plan sytuacyjny, rzuty



4. Adres

Żuława nr 38

nr hipoteczny

5. Przynależność administracyjna

województwo pilskie

gmina Wyrzysk

6. Poprzednie nazwy miejscowości

Frydrykowo
Friedrichshorst
/przed 1918/7. Przynależność administracyjna
przed 1.VI.1975

województwo bydgoskie

powiat Wyrzysk

8. Właściciel i jego adres

Urząd Miasta
i Gminy
Wyrzysk

9. Użytkownik i jego adres



10. Rejestr zabytków

Nr data

autor zdjęć C. Nowakowski
data wykonania V. 1984
miejsce przechowywania negatywów

Charakterystyka wsi

Żuławka - założona na nadnoteckich bagnach na przełomie 2 i 3 dekady XIX w. przez kolonistów z terenu Niemiec była dużą wsią o rozwiniętej gospodarce łąkarskiej. Już w poł. XIX w. liczyła ok. 600 mieszkańców i ok. 90 budynków mieszkalnych. Po roku 1945 obserwuje się gwałtowny regres. Z uwagi na złe warunki bytowania ludność opuszcza wieś, tak że w roku 1984 pozostało tu tylko 180 osób - głównie rolników rencistów.

Żuławka położona jest 8 km na połudn.-zach. od Wyrzyska. Stanowi typową rzędówkę bagienną z zabudową ciągnącą się na przestrzeni ok. 4 km po północnej stronie wiejskiej drogi gruntowej wytyczonej regularnie na linii WWN-EES. Na skutek wyburzeń niektóre działki siedliskowe pozabawione są - w całości bądź w części - zabudowy.

Charakterystyka zagrody

Tradycyjny układ zagrody częściowo zatarty na skutek wyburzenia stodoły. Obecnie zagroda dwubudynkowa, składająca się ze zrębowej chałupy ustawionej szczytem do drogi i oddalonej od jej skraju ok. 20 m oraz z ryglowego budynku inwentarskiego posadowionego z tyłu za chałupą - kalenicowo względem drogi. Wchodząca w skład zabudowy szopa jest elementem zupełnie nowym. Podwórze rozległe, trawiaste; w jego wschodniej części znajduje się studnia artezyjska. Frontowa część parceli - między drogą a zabudowaniami - zagospodarowana jako warzywnik, ogrodzona drewnianymi płotami sztachetowymi.

Chałupa i równowieczny jej budynek inwentarski tworzą bardzo cenny zespół - jeden z najstarszych /bądź najstarszy/ w Żuławce.

c.d. wkładka nr 1

Charakterystyka obiektu - bryła, rzut

Budynek parterowy, przykryty dwuspadowym dachem, niepodpiwniczony. Rzut na planie prostokąta o wym. 1590 x 570 cm., wysokość całkow. ca 570 cm, stosunek wysokości ścian do wysokości dachu jak ca 1:2. Front zwrócony w kierunku południowym - w stronę drogi oraz podwórza. Wnętrze w układzie jednotraktowym. Przy szczycie wschodnim mieści się obora, dalej stajnia, kolejno chlew z wydzielonym kurnikiem oraz - w szczycie zachodnim - wozownia. Pomieszczenia wzajemnie nieskomunikowane, z wejściami w ścianie południowej /stajnia i obora - także wtórne wejścia w ścianie północnej/. Podmurówka z kamieni polnych, niewidoczna nad poziomem gruntu. Podwaliny usunięte. Ściany konstrukcji mieszanej: południowa i zachodnia ryglowe /szkielet z dębiny wypełniony cegłą ceram. - w południowej, odeskowany - w zachodniej/, wschodnia w połowie w konstrukcji sumikowo-łatkowej, w połowie wtórnie przemurowana - łącznie ze ścianą północną - z siporeksu. Ściany działowe ryglowe; dwie wypełnione cegłą ceram., jedna /między chlewem a wozownią - strychułami. Pierwotne wypełnienie ścian ryglowych było wyłącznie strychułowe, o czym świadczą widocznie gdzieś gniazda palików. Strop drewniany belkowy, nagi. Posadzka z cegły ceramicznej położona w oborze i stajni, w pozostałej części budynku podłoga gruntowa. Drzwi jednoskrzydłowe deskowe; także jedne drzwi płycinowe przeniesione z innego obiektu. Dwa małe okienka z prymitywną stolarką przeparte wtórnie w ścianie południowej. Strych jednoprzestrzenny, dostępny przez wyłaz w szczycie wschodnim. Dach dwuspadowy kryty strzechą słomiano-trzcinową. Szczyty pionowo odeskowane na styk. Więźba krokwiowa /bez jętek/, stopy krokwi oparte o belki stropowe. W stajni murowany żłób koński; znajdujące się do niedawna drewniane żłoby krowie / w oborze / zlikwidowano. Instalacja elektryczna 220 V doprowadzona prowizorycznie kablem zewnętrznym.

14. Kubatura ca 344 m ³	15. Powierzchnia użytkowa 90,6 m ²	16. Przeznaczenie pierwotne inwentarskie	17. Użytkowanie obecne inwentarskie
18. Prace budowlane i konserwatorskie, ich przebieg i dokumentacja Przebudowa północnej ściany oraz fragmentu ściany wschodniej na pocz. lat 80-tych.		19. Stan zachowania (fundamenty, ściany zewnętrzne, ściany wewnętrzne, sklepienia, stropy, konstrukcje dachowe, pokrycie dachu, wyposażenie i instalacje) Obiekt b. zniszczony, przewidziany do rozbiórki.	
20. Najpilniejsze postulaty konserwatorskie Przeciwdziałanie rozbiórce, ochrona zespołu mieszkalno-gospodarczego.			

21. Akta archiwalne (rodzaj akt, numer i miejsce przechowywania)

Katalog budownictwa ludowego wsi Żuławka, gm. Wyrzysk.
Oprac. Pracownia Dokumentacji Etnograficznej PP PKZ
O/Szczecin, 1984 r.

22. Bibliografia

23. Źródła ikonograficzne i fotografie (rodzaj, miejsce przechowywania, sygnatury)

Fotografie: neg.nr 65493, 65496, 65497
Prac.Fot. PKZ O/Szczecin

24. Uwagi różne

Kartę ewidencyjną wykonano również dla budynku
mieszkalnego w zagrodzie nr 38.

25. Wyполнил

mgr Alicja Gerlach-Jósewicz

26. Sprawdził

mgr Cezary Nowakowski

mgr Maciej Szukała

lipiec 1985

1. Miejscowość	2. Obiekt (nazwa jak w karcie)	3. Zawartość wkładki (nazwa obiektu lub materiału uzupełniającego)
Ż U Ł A W K A	BUDYNEK INWENTARSKI nr 38	tekst ,plan sytuacyjny

Właściciele. W okresie międzywojennym zagroda należała do rolniczej rodziny niemieckiej nazwiskiem Reiter. Po roku 1945 mieszkała tu rodzina [REDAKTED] a od 1974 - [REDAKTED]. [REDAKTED] urodził się w 1927 r. w Żuławce i jest jednym z bardzo tu nielicznych autochtonów. Był robotnikiem przemysłowym, własnej ziemi nie miał. Obecnie jest już na emeryturze, uprawia działkę przyzagrodową, hoduje konia, krowę i drobny inwentarz. Zamieszkuje wspólnie z 4-osobową rodziną. Mierkowie są lokatorami, bowiem zagroda stanowi własność UMiGm. w Wyrzysku. Budynek inwentarski oraz chałupa przewidziane są do rozbiórki z chwilą wyprowadzenia się lokatorów; termin przeprowadzki nie jest jeszcze sprecyzowany. Najcenniejszy zespół mieszkalno-gospodarczy w Żuławce jest więc bezpośrednio zagrożony zniszczeniem.

Wkładkę założył: A.Gerlach-Jósewicz, lipiec 1985

(imie, nazwisko, data)

PP PKZ O/Szczecin

Miejsce przechowywania negatywów:

jed W.A. Olsztyn z. 135/S
OZGraf. Z.P. Ostróda z. 676 n. 40 000

