

A

B

C

D

E

F

G

H

I

J

K

L

Ł

M

N

O

P

R

S

T

U

V

W

X

Y

Z

Nr

18506

1. Obiekt

2184/1

DWÓR

2. Czas powstania

4 ćw. XIX w.

3. Miejscowość

GRZYBOWO

4. Adres

Grzybowo 12  
62-309 Grzybowo

nr hipoteczny:

5. Przynależność administracyjna

województwo wielkopolskie

powiat wrzesiński

gmina Września

6. Poprzednie nazwy miejscowości

Grzybowo-Rabieżyce

7. Przynależność administracyjna

przed 01.01.1999

województwo poznańskie

8. Właściciel i jego adres

9. Użytkownik i jego adres

j.w.

10. Rejestr zabytków

2200/A z dnia 28.09.1990r.



## 12. Autorzy, historia obiektu, określenie stylu

Nazwa wsi wywodzi się od Grzyba z rodu Bylinów, który w 1 poł. XIV w. zamieszkiwał okolice nad rzeczką Strugą zwaną także Unią (dzisiejsza Rudnik). Dobra Grzybowo należała do wielkopolskiej rodziny Grzybowskich, w XVIII w. do Trąbczyńskich, a w 2 poł. XIX w. nastąpił ich podział: jedna część dóbr Grzybowo przypadła Trąbczyńskim, druga Lutomskim i Błociszewskim.

Dwór wybudowano w 4 ćw. XIX na terenie wsi Grzybowo-Rabieżyce należącej do Lutomskich, spokrewnionych z Trąbczyńskimi. Na przełomie XIX i XX w. Lutomscy przebudowali budynek. Po 1918r. rozbudowany został przez architekta S. Mieczkowskiego. Bryła dworu

neoklasycystyczna, operująca szeregiem neoklasycystycznych dekoracji: korynckimi kolumnami i pilastrami, doryckimi pilastrami, zwieńczeniem w formie akroterionu, sterczynami o kształcie waz zamkniętych obeliskami, gzymsem z kroksztynami. W elewacji frontowej znajduje się portyk: cztery kolumny korynckie wspierają taras.

Po II wojnie światowej majątek przeszedł na własność Skarbu Państwa. W 1947r. został rozparcelowany na 30 działek. W 1952r. parcelanci założyli spółdzielnię produkcyjną RSP w Grzybowie, która w 1979r. została połączona z RSP w Wódkach. W dworze zaś mieściła się szkoła podstawowa. Od 2001 roku dwór stanowi własność prywatną.

## 13. Opis (sytuacja, materiał i konstrukcja, rzut, bryła, elewacje, wnętrze, wyposażenie, instalacje)

**SYTUACJA:** Grzybowo gm. Września położone jest w centralnej części Wielkopolski w pasie Wielkich Dolin, w jego zachodnio-środkowej części zwanej Pojezierzem Wielkopolskim, na Równinie Wrzesińskiej. Przez wieś przepływa struga Rudnik (dawniej Unia). Grzybowo leży przy drodze z Wrześni do Witkowa, 7 km na północny wschód od Wrześni, ok. 1 km na południe od Wódek i 13,5 km na południowo-zachód od Witkowa. Zespół dworsko-parkowy wraz z zabudowaniami folwarcznymi położony jest po zachodniej stronie tej drogi, na południowym skraju wsi. Dwór usytuowany jest w centralnej części parku, stanowi główny akcent kompozycyjny zabytkowego założenia. Na północny zachód od parku zlokalizowane zostało czworoboczne podwórze folwarczne. Dwór zwrócony jest do drogi kalenicowo, elewacja frontowa – wschodnia otwiera się portykiem na podjazd, do którego prowadzą dwie drogi dojazdowe.

**MATERIAŁ, KONSTRUKCJA, TECHNIKA:** Budynek murowany z cegły na zaprawie wapienno-cementowej, otynkowany. Cokół kamienny. **Konstrukcja dachu** drewniana, więźba storczykowa. **Dach** pokryty papą. **Posadzka** w piwnicy betonowa, na kondygnacji w większości pomieszczeń parkiet, częściowo przykryty płytami paździerzowymi. W loggii, w północnej partii piwnicy oraz w ogrodzie zimowym posadzka z płytek ceramicznych. **Stropy** w piwnicy Kleina, na kondygnacjach drewniane z podsufitką. W holu strop kasetonowy. **Stolarka okienna** historyczne, drewniane krzyżowe okna skrzynkowe. W większości pomieszczeń dwuskrzydłowe, z dwuskrzydłowym nadświetleniem, ozdobione dekoracją stolarską. W części centralnej korpusu głównego okna arkadowe, dwuskrzydłowe z nadświetleniem, ozdobione dekoracją stolarską. W północnym skrzydle gospodarskim okna dwuskrzydłowe, każde ze skrzydeł podzielone na dwie nierówne części poziomym szprosem oraz okna jednoskrzydłowe z nadświetleniem. W przybudówce południowej – ogrodzie zimowym okna metalowe, stałe, wielokwaterowe z otwieraną częścią centralną. W piwnicy okna krosnowe, dwuskrzydłowe, w przybudówce południowej – ogrodzie zimowym zamknięte arkadowym nadświetleniem. **Stolarka drzwiowa** historyczna. Drzwi wejściowe arkadowe, dwuskrzydłowe, płycinowe z przeszklonym nadświetlem, skrzydła częściowo przeszklone. Wewnątrz bogaty zbiór zabytkowych drzwi dwuskrzydłowych, płycinowych, pokrytych dekoracją stolarską. Drzwi umieszczone są w historycznych futrynach. Nad drzwiami w holu nadproża wykonane z tynku z narzutu. **Schody** zewnętrzne wejściowe granitowe. Schody wewnętrzne drewniane zabiegowe z drewnianą balustradą.

**RZUT:** Budynek na planie wydłużonego prostokąta. Od południa węższa przybudówka na planie prostokąta, mieszcząca ogród zimowy. Przy północnej elewacji, trapezoidalne w planie prostopadłe skrzydło gospodarcze. Ściana północno-wschodnia skrzydła wklęsła, cofnięta względem wschodniej elewacji budynku. Od wschodu portyk wsparty na czterech kolumnach, przesunięty w kierunku południowym. Wzdłuż fragmentu elewacji zachodniej, prostokątna w planie loggia przesunięta w kierunku południowym.

**BRYŁA:** Budynek jednokondygnacyjny na wysokim podpiwniczeniu z użytkowym poddaszem za ścianką kolankową, przykryty niskim dachem dwuspadowym. Partia centralna wyższa, dwukondygnacyjna przykryta niskim dachem dwuspadowym. Od północy i południa symetryczne, niższe sześcienne, jednokondygnacyjne przybudówki nakryte dachami płaskimi. Przybudówka południowa, mieszcząca ogród zimowy, węższa. Do przybudówki północnej dobudowane niższe, prostopadłe skrzydło gospodarcze, przykryte dachem jednospadowym. Ściana północno-wschodnia skrzydła wklęsła, cofnięta względem elewacji wschodniej budynku. W elewacji wschodniej – frontowej portyk złożony z czterech kolumn podtrzymujących taras. W elewacji zachodniej, w centralnej partii, wysunięta jednokondygnacyjna pięcioarkadowa podpiwniczona loggia. Budynek całkowicie podpiwniczony.

**ELEWACJE: Wschodnia (frontowa):** Jedenastoosiowa. Na wysokim kamiennym cokole. Złożona z trzech zasadniczych części: jednokondygnacyjnego ze ścianką kolankową korpusu głównego oraz ujmujących go niższych jednokondygnacyjnych przybudówek. Partia centralna korpusu dwukondygnacyjna. Cokół korpusu sześciooosiowy, artykułowany poziomymi prostokątnymi otworami okiennymi, przerwany schodami prowadzącymi na portyk. Korpus dziewięcioosiowy, w centrum portyk. Po bokach portyku po trzy prostokątne otwory okienne w prostokątnych profilowanych obramieniach. Pod otworami okiennymi pasy dekoracyjne złożone z rzędu kwadratowych rautów. Na osi otworów, w ścianie kolankowej, poziome prostokątne otwory okienne rozdzielone poziomą prostokątną blendą w obramieniach z wysuniętymi narożnikami. Ścianka kolankowa zamknięta gzymsem koronującym złożonym z fryzu ząbkowego. W portyku centralnie umieszczony arkadowy otwór drzwiowy, ujęty dwoma arkadowymi otworami okiennymi.

CD. Załącznik nr 1.

14. Kubatura	15. Powierzchnia użytkowa	16. Przeznaczenie pierwotne	17. Użytkowanie obecne
<b>6500 m<sup>3</sup></b>	<b>1890 m<sup>2</sup></b>	<b>dwór</b>	<b>budynek mieszkalny</b>
18. Prace budowlane i konserwatorskie, ich przebieg i dokumentacja		19. Stan zachowania (fundamenty, ściany zewnętrzne, ściany wewnętrzne, sklepienia, stropy, konstrukcje dachowe, pokrycie dachu, wyposażenie i instalacje)	
01. 09. 1997 – remont tarasu i kolumn w portyku w elewacji wschodniej.		Stan zachowania budynku średni. Loggia w elewacji zachodniej znajduje się w bardzo złym stanie. Równie zniszczone są tynki elewacji.	
		20. Najpilniejsze postulaty konserwatorskie	
		Remont podcienia w elewacji zachodniej oraz remont elewacji budynku. Dbłość w szczególności o wyposażenie wnętrza.	

21. Akta archiwalne (rodzaj akt, numer i miejsce przechowywania)

24. Uwagi różne

22. Bibliografia

tekst: **dr Marcin Szeląg, 2005 r.**

plany, rysunki: **dr Marcin Szeląg, 2005 r.**

zdjęcia fotograficzne: **dr Marcin Szeląg, 2005 r.**

miejsce przechowywania negatywów: **Wojewódzki Urząd Ochrony Zabytków w Poznaniu**

*Karta po wypełnieniu podlega ochronie na podstawie przepisów prawa autorskiego.*

23. Źródła ikonograficzne i fotografie (rodzaj, miejsce przechowywania)

26. Adnotacje o inspekcjach, informacje o zmianach (daty, imiona i nazwiska wypełniających)

27. Załączniki

**11 wkładek**

1. Miejscowość: <b>GRZYBOWO</b>	5. Obiekt (nazwa jak w karcie)	6. Zawartość wkładki (nazwa materiału uzupełniającego)
2. Gmina: <b>WRZEŚNIA</b>	<b>DWÓR</b>	<b>CD. OPISU, RZUT</b>
3. Powiat: <b>WRZESIŃSKI</b>		
4. Województwo: <b>WIELKOPOLSKIE</b>		

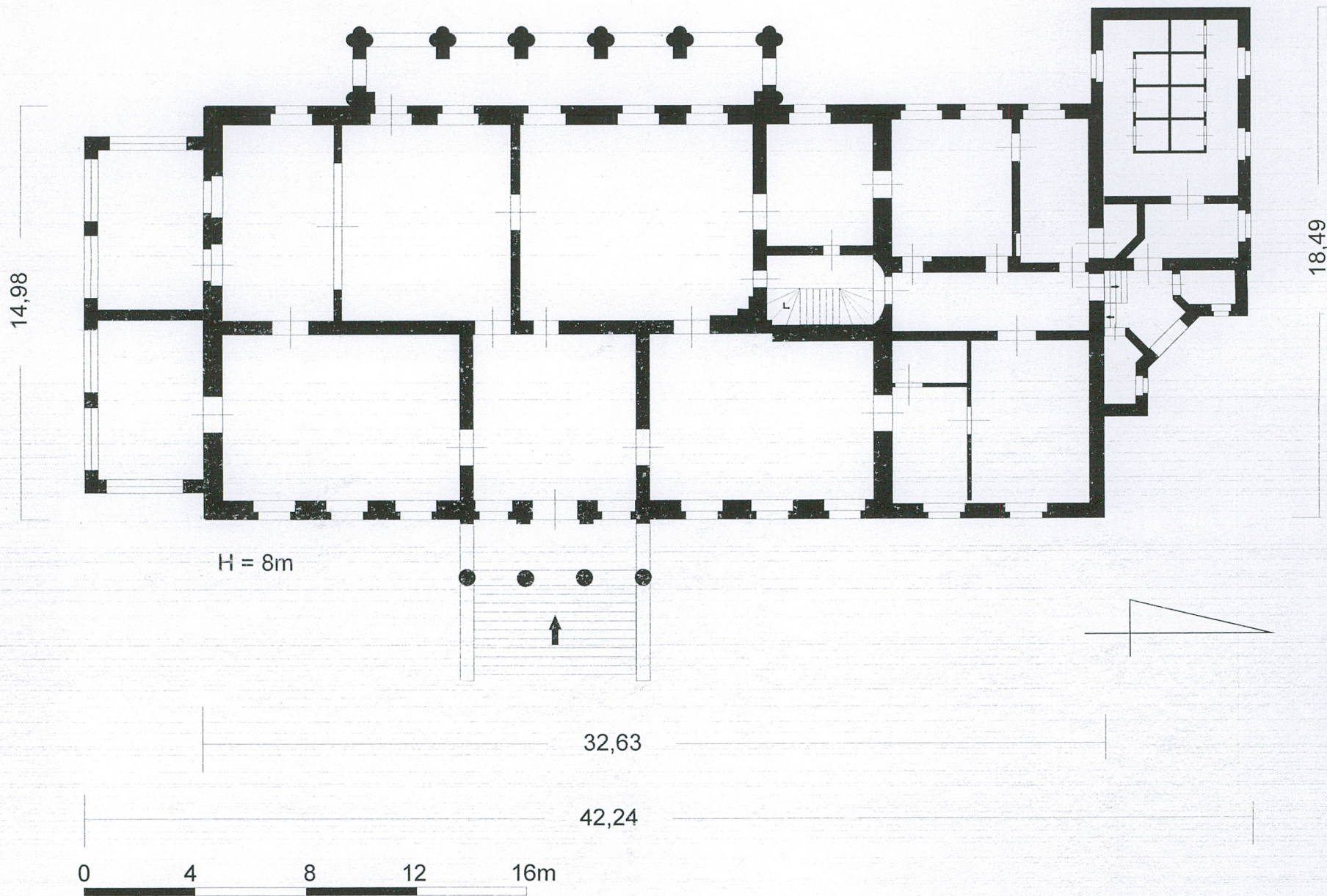
**CD. PKT. 13.**

Pomiędzy otworami pilastry doryckie. Portyk wsparty na czterech kanelurowanych kolumnach korynckich. Na nim taras zabezpieczony metalową balustradą. Druga kondygnacja korpusu trzyosiowa rozczłonkowana arkadowym otworem drzwiowym, ujętym przez dwa arkadowe otwory okienne. Pomiędzy otworami pilastry korynckie, podtrzymujące rozbudowaną attykę. W jej dolnej partii fryz z kroksztynów. W górnej cztery cokoliki, na których sterczyny w formie waz zwieńczonych obeliskami. Cokoliki połączone pełną ścianką z dekoracyjnymi blendami. W centralnej partii attyki wolutowe zwieńczenie z obeliskiem dźwigającym trójkątny naczółek. W narożnikach korpusu pilastry doryckie. Elewacja północnej przybudówki, artykułowana dwoma otworami okiennymi analogicznymi do otworów okiennych korpusu. Elewacja przybudówki południowej cofnięta, w cokole arkadowy otwór okienny, w jej narożach pilastry doryckie. **Zachodnia (tylna)**: Dziesięcioosiowa. Na wysokim kamiennym cokole. Złożona z kilku brył: korpusu głównego, przybudówek północnej i południowej oraz prostopadłego do przybudówki północnej skrzydła gospodarczego. Korpus główny jednokondygnacyjny ze ścianką kolankową. Centralna partia korpusu dwukondygnacyjna. Przed korpusem arkadowa loggia na wysokim cokole. Cokół loggii przeparty otworami zamkniętymi łukami odcinkowymi. Arkady ostrołukowe, ich archiwolty oparte są na żłobkowanych półkolumnach. Pomiędzy arkadami żłobkowane półkolumny, podtrzymujące belkowanie. Korpus siedmioosiowy, artykułowany prostokątnymi otworami okiennymi oraz jednym drzwiowym. Skrajne otwory okienne w profilowanych, prostokątnych obramieniach, pod nimi pas dekoracyjny złożony z ciągu kwadratów. Ścianka kolankowa, artykułowana czterema poziomymi prostokątnymi otworami okiennymi. Druga kondygnacja korpusu z jednym prostokątnym otworem okiennym w profilowanym obramieniu, zamknięta schodkową attyką, zwieńczoną akroterionem. Na elewacji drugiej kondygnacji widoczne ślady po boniowaniu. W narożnikach korpusu pilastry doryckie. Elewacja północnej przybudówki artykułowana trzema otworami okiennymi analogicznymi do skrajnych otworów okiennych korpusu. Elewacja przybudówki południowej cofnięta, w jej narożach pilastry doryckie. Skrzydło gospodarcze z jednym prostokątnym otworem okiennym w elewacji południowej. **Południowa (boczna)**: Jednokondygnacyjna, czteroosiowa, zwieńczona trójkątnym cofniętym szczytem. W cokole dwa arkadowe otwory okienne oraz dwie arkady. Elewacja artykułowana czterema obszernymi prostokątnymi otworami okiennymi. W narożnikach elewacji oraz w centrum pilastry doryckie, wpierające gzymsy koronujące ozdobione fryzem ząbkowym. Szczyt artykułowany dwoma prostokątnymi otworami okiennymi. Pod gzymsem koronującym fryz arkadkowy. **Północna (boczna)**: Jednokondygnacyjna, na wysokim kamiennym cokole, zamknięta cofniętym trójkątnym szczytem. Przed elewacją niższe, jednokondygnacyjne skrzydło gospodarcze, przesunięte w kierunku zachodnim. Ściana północno-wschodnia skrzydła wklęsła, w centrum z prostokątnym otworem drzwiowym, ujętym wąskimi pionowymi otworami okiennymi. Nad otworem drzwiowym odcinkowy naczółek. Elewacja północna skrzydła przepruta trzema prostokątnymi otworami okiennymi. Nad przybudówką znajduje się prostokątny otwór okienny oraz prostokątna blenda. Prostopadła blenda również po wschodniej stronie skrzydła. Szczyt przeparty dwoma prostokątnymi otworami okiennymi. Pod gzymsem koronującym fryz arkadkowy.

**WNĘTRZE:** Budynek obecnie pełni funkcje domu letniskowego. Zachowany jednak został jego układ historyczny. Jest to budynek dwutraktowy z pomieszczeniami w układzie amfiladowym. Wejście główne znajduje się w elewacji wschodniej oraz boczne w północno-wschodniej elewacji północnego skrzydła gospodarczego. Na osi budynku holl, z którego prowadzą otwory drzwiowe do różnych pomieszczeń rozmieszczonych po jego południowej, północnej i zachodniej stronie. Pomieszczenie południowe stanowiło gabinet właściciela majątku. Od strony zachodniej znajdował się salon. Schody na poddasze zlokalizowane są w części północnej dworu. W przybudówce południowej niegdyś znajdował się ogród zimowy. Skrzydło gospodarcze mieści toalety po dawnej szkole.

**WYPOSAŻENIE:** Z pierwotnego wyposażenia zachował się bogaty zespół stolarki: okienna, drzwiowa wraz z futrynami, boazerie oraz dekoracje sufitowe. W hollu nad drzwiami do poszczególnych pomieszczeń nadproża wykonane w narzucie z tynku z herbami Topór oraz Szeliga, rodowymi herbami Lutomskich oraz Brzeskich, umieszczonymi na skrzyżowanych różgach liktorskich, otoczone wstęgami laurowymi. Nad wejściem do gabinetu właściciela majątku umieszczono godło państwowe, po przeciwległej stronie litewska Pogoń. Zachowane są także okucia stolarek, w tym mosiężne klamki z herbem Lutomskich.

**INSTALACJE:** Elektryczna, c. o.



1. Miejscowość: **GRZYBOWO**

5. Obiekt (nazwa jak w karcie)

6. Zawartość wkładki (nazwa materiału uzupełniającego)

2. Gmina: **WRZEŚNIA**

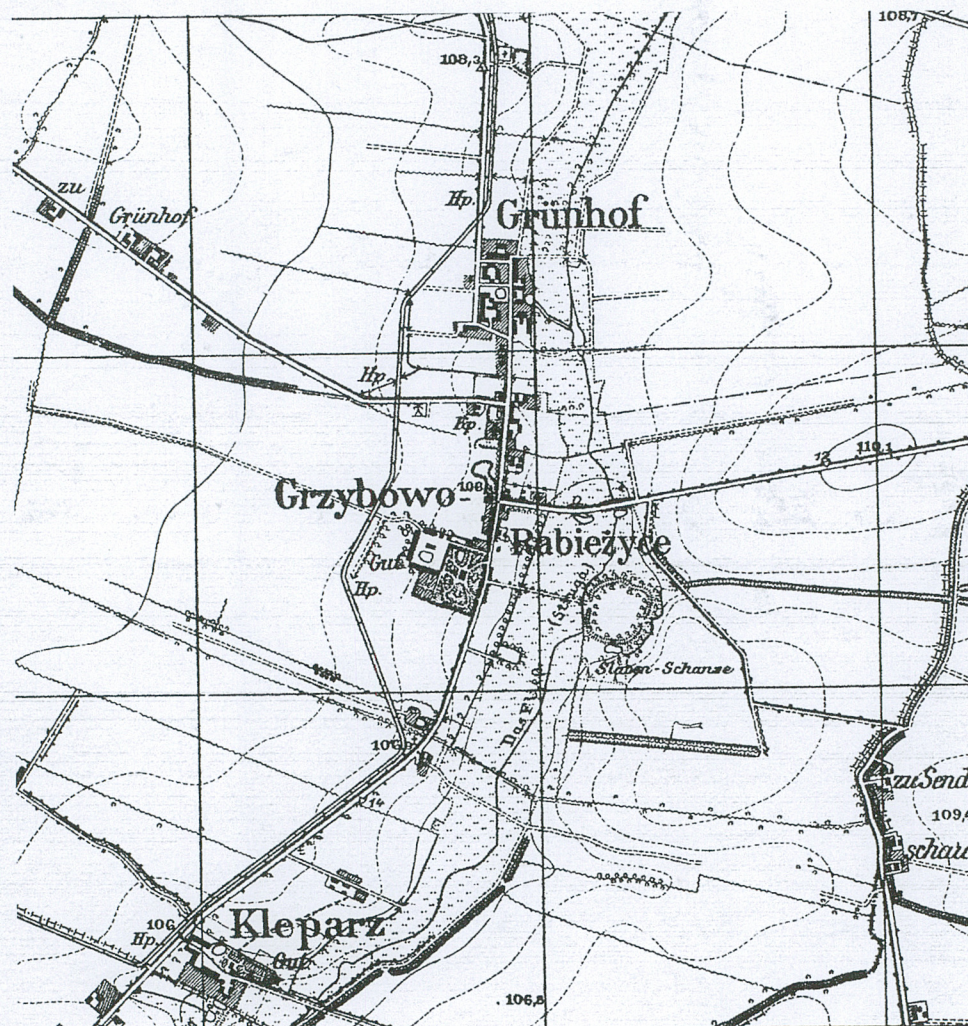
**DWÓR**

**MAPA ARCHIWALNA, PLAN SYTUACYJNY**

3. Powiat: **WRZESIŃSKI**

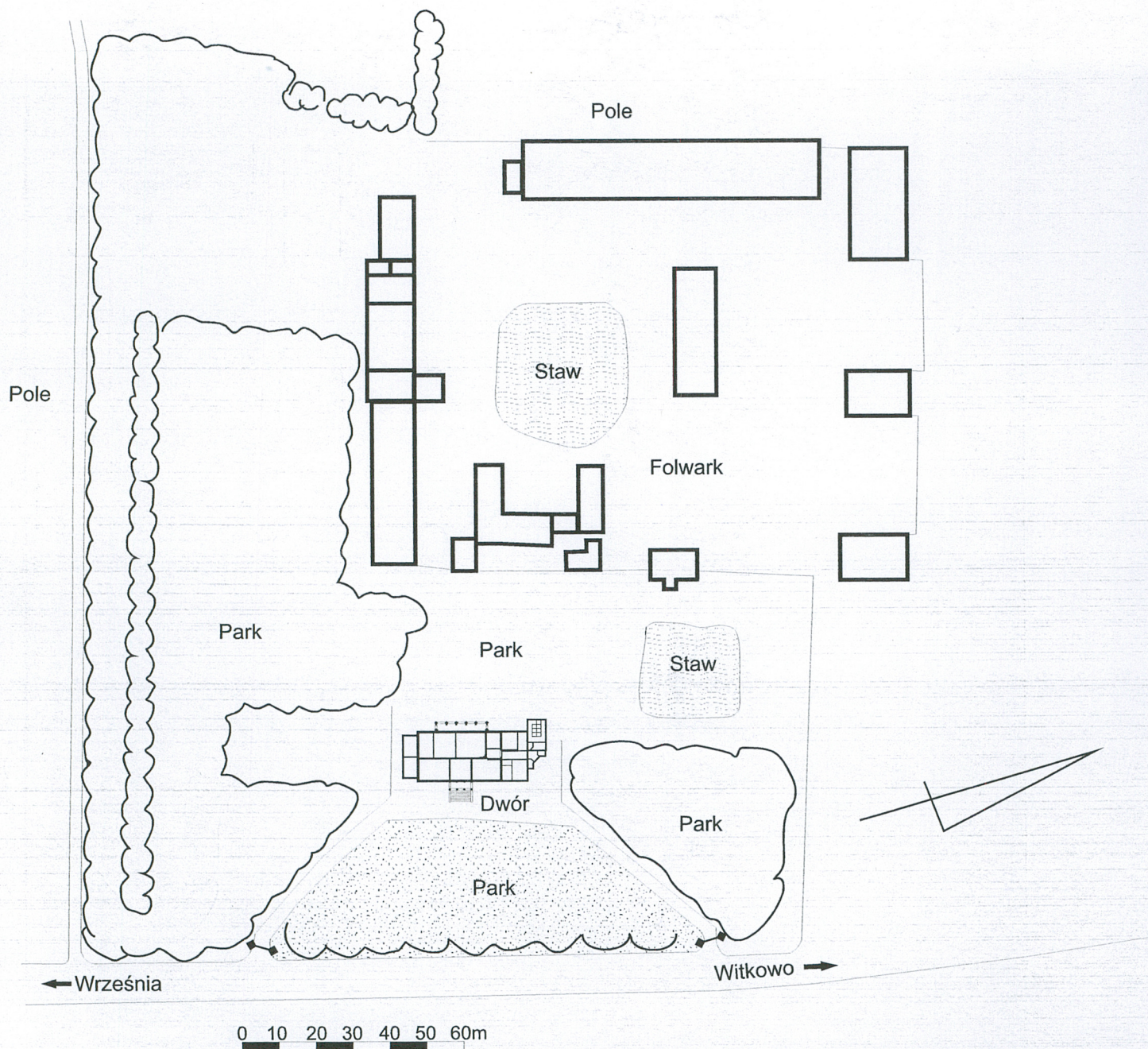
4. Województwo: **WIELKOPOLSKIE**

Mapa archiwalna z serii Messtischblätter z roku 1888 (rok wyd. 1936):



Wkładkę założył: **dr Marcin Szeląg, 2005r.**

Wzór ODZ 1999 r.



Plan sytuacyjny na podstawie: Zespół folwarczny - karta założenia (Grzybowo), opr. Michał Kondella, 1989r.

1. Miejscowość: **GRZYBOWO**

5. Obiekt (nazwa jak w karcie)

6. Zawartość wkładki (nazwa materiału uzupełniającego)

2. Gmina: **WRZEŚNIA**

**DWÓR**

**ZDJĘCIA**

3. Powiat: **WRZESIŃSKI**

4. Województwo: **WIELKOPOLSKIE**



4.



2.

Wkładkę założył: **dr Marcin Szelaąg, 2005r.**

Miejsce przechowywania negatywów: **Wojewódzki Urząd Ochrony Zabytków w Poznaniu.**



3.



4.



5.

1. Elewacja wschodnia - frontowa.
2. Portyk w elewacji frontowej.
3. Widok na portyk od strony południowej.
4. Widok na elewację wschodnią od strony północnej.
5. Elewacja zachodnia.

1. Miejscowość: **GRZYBOWO**

5. Obiekt (nazwa jak w karcie)

6. Zawartość wkładki (nazwa materiału uzupełniającego)

2. Gmina: **WRZEŚNIA**

**DWÓR**

**ZDJĘCIA**

3. Powiat: **WRZESIŃSKI**

4. Województwo: **WIELKOPOLSKIE**



6.



7.

Wkładkę założył: **dr Marcin Szeląg, 2005r.**

Miejsce przechowywania negatywów: **Wojewódzki Urząd Ochrony Zabytków w Poznaniu.**



8.



9.

- 6. Loggia w elewacji zachodniej.
- 7. Elewacja zachodnia od strony południowej.
- 8. Loggia od strony południowej.
- 9. Wnętrze loggii.

1. Miejscowość: **GRZYBOWO**

5. Obiekt (nazwa jak w karcie)

6. Zawartość wkładki (nazwa materiału uzupełniającego)

2. Gmina: **WRZEŚNIA**

**DWÓR**

**ZDJĘCIA**

3. Powiat: **WRZESIŃSKI**

4. Województwo: **WIELKOPOLSKIE**



40.



41.

Wkładkę założył: **dr Marcin Szeląg, 2005r.**

Miejsce przechowywania negatywów: **Wojewódzki Urząd Ochrony Zabytków w Poznaniu.**

Wzór ODZ 1999 r.



12.



14.



13.

- 10. Widok na północny szczyt od strony zachodniej.
- 11. Elewacja południowa.
- 12. Cokół przybudówki południowej – widok od strony wschodnio-południowej.
- 13. Skrzydło gospodarcze – widok od strony północno-wschodniej.
- 14. Elewacja północna skrzydła gospodarczego.

1. Miejscowość: **GRZYBOWO**

5. Obiekt (nazwa jak w karcie)

6. Zawartość wkładki (nazwa materiału uzupełniającego)

2. Gmina: **WRZEŚNIA**

**DWÓR**

**ZDJĘCIA**

3. Powiat: **WRZESIŃSKI**

4. Województwo: **WIELKOPOLSKIE**



15.



16.

- 15. Głowica pilastra w drugiej kondygnacji centralnej partii korpusu głównego.
- 16. Głowica kolumny w portyku.
- 17. Akroterion wieńczący elewację zachodnią.
- 18. Zwieńczenie elewacji wschodniej.
- 19. Waza na attyce elewacji wschodniej.
- 20. Balustrada tarasu.

Wkładkę założył: **dr Marcin Szeląg, 2005r.**

Miejsce przechowywania negatywów: **Wojewódzki Urząd Ochrony Zabytków w Poznaniu.**



17.



19.



18.



20.

1. Miejscowość: **GRZYBOWO**

5. Obiekt (nazwa jak w karcie)

6. Zawartość wkładki (nazwa materiału uzupełniającego)

2. Gmina: **WRZEŚNIA**

**DWÓR**

**ZDJĘCIA**

3. Powiat: **WRZESIŃSKI**

4. Województwo: **WIELKOPOLSKIE**



24.



22.

- 21. Stolarka okienna.
- 22. Drzwi prowadzące do ogrodu zimowego.
- 23. Posadzka w loggii.
- 24. Posadzka w piwnicy.
- 25. Stropy piwnicy.
- 26. Wieżba dachowa.

Wkładkę założył: **dr Marcin Szelać, 2005r.**

Miejsce przechowywania negatywów: **Wojewódzki Urząd Ochrony Zabytków w Poznaniu.**



23.



25.



24.



26.

1. Miejscowość: **GRZYBOWO**

2. Gmina: **WRZEŚNIA**

3. Powiat: **WRZESIŃSKI**

4. Województwo: **WIELKOPOLSKIE**

5. Obiekt (nazwa jak w karcie)

**DWÓR**

6. Zawartość wkładki (nazwa materiału uzupełniającego)

**ZDJĘCIA**



27.



28.



29.

Wkładkę założył: **dr Marcin Szelaąg, 2005r.**

Miejsce przechowywania negatywów: **Wojewódzki Urząd Ochrony Zabytków w Poznaniu.**

Wzór ODZ 1999 r.



30.



32.



34.

- 27. Wewnętrzne drzwi wejściowe.
- 28. Holl – widok w kierunku północnym.
- 29. Holl – widok w kierunku południowym.
- 30. Salon – widok w kierunku wschodnim.
- 31. Salon – widok w kierunku północnym.
- 32. Gabinet we wschodnim traktie korpusu głównego.

1. Miejscowość: **GRZYBOWO**

5. Obiekt (nazwa jak w karcie)

6. Zawartość wkładki (nazwa materiału uzupełniającego)

2. Gmina: **WRZEŚNIA**

**DWÓR**

**ZDJĘCIA**

3. Powiat: **WRZESIŃSKI**

4. Województwo: **WIELKOPOLSKIE**



33.



34.

Wkładkę założył: **dr Marcin Szeląg, 2005r.**

Miejsce przechowywania negatywów: **Wojewódzki Urząd Ochrony Zabytków w Poznaniu.**



35.



37.



36.

33. Drzwi do gabinetu we wschodnim trakcie budynku.
34. Nadproże północne z godłem Polski w hollu.
35. Nadproże z herbem Topór w hollu.
36. Nadproże z herbem Szeliga w hollu.
37. Nadproże z herbem Pogoń w hollu.

1. Miejscowość: <b>GRZYBOWO</b>	5. Obiekt (nazwa jak w karcie)	6. Zawartość wkładki (nazwa materiału uzupełniającego)
2. Gmina: <b>WRZEŚNIA</b>	<b>DWÓR</b>	<b>ZDJĘCIA</b>
3. Powiat: <b>WRZESIŃSKI</b>		
4. Województwo: <b>WIELKOPOLSKIE</b>		



38.

- 38. Stolarka składanych drzwi w zachodnim trakcie.
- 39. Stolarka drzwiowa w gabinecie.
- 40. Stolarka drzwi prowadzących do ogrodu zimowego.



39.



40.

1. Miejscowość: **GRZYBOWO**

5. Obiekt (nazwa jak w karcie)

6. Zawartość wkładki (nazwa materiału uzupełniającego)

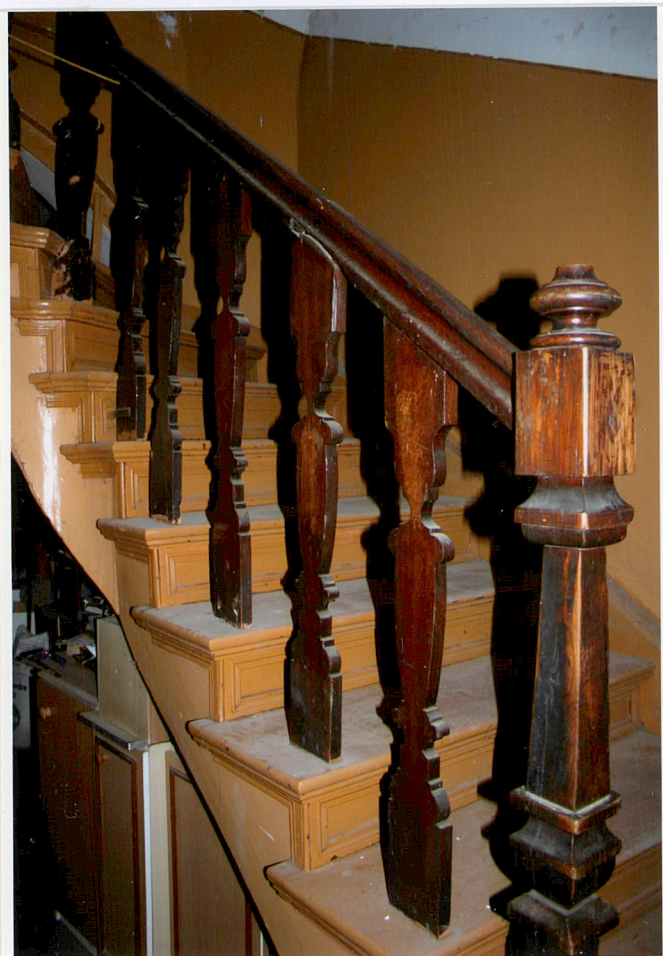
2. Gmina: **WRZEŚNIA**

**DWÓR**

**ZDJĘCIA**

3. Powiat: **WRZESIŃSKI**

4. Województwo: **WIELKOPOLSKIE**



44.



42.

Wkładkę założył: **dr Marcin Szeląg, 2005r.**

Miejsce przechowywania negatywów: **Wojewódzki Urząd Ochrony Zabytków w Poznaniu.**



43.



44.

- 41. Balustrada schodów wewnętrznych.
- 42. Schody wewnętrzne.
- 43. Drewniana rozeta sufitowa w salonie.
- 44. Rozeta sufitowa w gabinecie.